

2019 年开世览文阅读报告发布

“相约多彩开世览文 争做知识小达人”  
——CASHL 华北区域活动圆满结束

“开世览文名师讲堂”成功举办第 18-26 期

CASHL 新增 John Benjamins 电子期刊数据库

西洋镜头下的清末建筑  
——北京大学图书馆西文特藏图书中的清末建筑图片选介

2020 年 CASHL 大型特藏资源评审会议顺利召开



总第48期 | 2020年第2期 | 2020年12月

### 要闻播报

- 2019 年开世览文阅读报告发布 1
- “相约多彩开世览文 争做知识小达人” 信息素养主题活动  
暨 CASHL 华北区域活动圆满结束 2
- “开世览文名师讲堂” 成功举办第 18-26 期 7
- CASHL 新增 John Benjamins 电子期刊数据库 9

### 服务与宣传

- CASHL 走进武警警官学院 10
- 疫情之下 CASHL 西北区域中心积极开展服务 11
- 疫情防控常态下的 CASHL 华东南区宣传推广 13
- 云端送暖，服务不懈  
——记疫情期间浙江大学图书馆 CASHL 的服务升级 14

### CASHL 资源

- 西洋镜头下的清末建筑  
——北京大学图书馆西文特藏图书中的清末建筑图片选介 16

### 深度研讨

- CASHL 前沿 / 前瞻课题的发展与分析报告 23
- CASHL 用户信息素养实践能力解读  
——基于“相约多彩开世览文 争做知识小达人”  
信息素养主题活动案例分析 33

### 工作动态

- 2020 年 CASHL 前瞻性课题暨“特藏++”项目结项研讨会成功召开 38
- 2020 年 CASHL 大型特藏资源评审会议顺利召开 39
- 2020 年 -2021 年 CASHL 前瞻性课题立项结果通报 40
- 2019 年 CASHL 前瞻性课题结项情况汇总 41



# 2019 年开世览文阅读报告发布

□ 厦门大学图书馆 杨薇

2020年6月，CASHL发布《开世览文阅读报告 2019》。自2018年至2020年，CASHL已连续三年发布联盟阅读报告。

阅读报告分为四部分：

第一部分“开世览文”，主要介绍CASHL作为国家级文献保障体系的历史沿革、发展路径，以及CASHL的资源和服务体系。

第二部分“开世撷英”，统计CASHL四类核心资源（图书、期刊、数据库、大型特藏）的总量、2019年增量，以及学科分布情况。目前CASHL收藏有5.8万种纸本期刊、325万种纸本图书、13万种电子期刊以及107万种电子图书，还有大型特藏资源236种。

第三部分“开世蜂舞”，详细梳理了CASHL电子资源和纸质资源的使用情况。电子资源的使用情况涵盖了CASHL采购数据库的总体使用情况、总检索量、平均检索量、全文下载总量及平均下载量。2019年，CASHL电子资源全文下

载量达309.6万篇/次，比2018年增长18%。JSTOR（西文过刊数据库）无论是检索量还是全文下载量均位居第一，是CASHL使用量最大的电子资源数据库。

纸质资源的使用情况涵盖了纸质资源在全国各区域、各省和各馆之间的流通情况。武汉大学图书馆、南京大学图书馆和华东师范大学图书馆是图书申请量最大的图书馆，北京大学图书馆、清华大学图书馆和复旦大学图书馆是图书提供量最大的图书馆。云南师范大学图书馆、东北师范大学人文学院图书馆和吉林外国语大学图书馆是期刊申请量最大的图书馆，东北师范大学图书馆、吉林图书馆和复旦大学图书馆是期刊提供量最大的图书馆。在用户分析中，统计了CASHL历年发展的成员馆数量，个人注册用户的累积用户数、新增用户数和2019年的活跃用户数，详细分析了用户的学科职称分布及使用量最大的金牌用户。此外，

“开世蜂舞”部分还统计了外借图书榜单、图书内容简介、外借期刊榜单，以及申请量最大的五个学科（文学、历史/地理、政治/法律、哲学/宗教、文化/科学/教育/体育）的主题词分布情况。

第四部分“开世秘酿”，揭示了CASHL线上知识服务产品如微博、微信、名师讲堂、特藏++和前瞻课题研究在2019年的进展情况。

《开世览文阅读报告 2019》在2018年的基础上，增列了2019年新增大型特藏文献的详细书目，并展示了借阅量较大的图书的书目和摘要，以期能够进一步促进公众对CASHL独特优质的大型特藏资源的认识，并利用CASHL服务数据为阅读推广打开一扇窗户。此外，在馆际互借与文献传递服务统计中，将图书借阅与期刊文章传递这两种不太不同的服务形式分开阐述，方便申请馆和提供馆更加了解各自的馆藏优势和文献需求。📖



# “相约多彩开世览文 争做知识小达人” 信息素养主题活动 暨 CASHL 华北区域活动圆满结束

□ 北京师范大学图书馆 牛晓菲 张玲

为提升CASHL服务,尤其是“览文学苑”、“名师讲堂”等CASHL新型知识服务的影响力,华北区域中心北京师范大学图书馆携手历史学学科中心南开大学图书馆、CASHL信息素养小组于2020年10月23日-2020年11月6日期间,在全国范围内开展“相约多彩开世览文 争做知识小达人”信息素养主题活动。活动概况如下:

## 一、活动设计

为与CASHL服务多元化、用户需求多样化的实际相适应,华北区域中心尝试突破以“走进、走入、下基层”、“资源优惠活动”为主的CASHL服务宣推常态,尝试将资源、基础服务、知识服务相结合,以信息素养竞赛活动方式,面向全国高校用户,开展多层次、立体化的CASHL宣传,竞赛内容涉及CASHL资源、基础服务、知识服务、通识性信息素养等多个维度,拟通过此次竞赛,初步探索基于联盟如何开展深度业务合作,并实现区域中心与CASHL服务工作组合作的首次尝试。

北师大图书馆作为活动主办方,负责前期策划及整个活动协调开展,并与CASHL信息素养小组、

CASHL历史学学科中心南开大学图书馆联合组织活动竞赛题目,经主协办方多次沟通协商、测试,活动竞赛顺利开展。

此次活动分设一等奖10名、二等奖20名,三等奖30名,主办方针对各奖项准备了丰富的活动奖品。后期针对读者参与踊跃程度,对于同等成绩,但提交问卷时间较晚的情况,增设了纪念奖。

## 二、活动成效

### 1. 主协办方合作成效

活动准备期,依托CASHL信息素养小组,邀请南开大学、清华大学、四川大学、中国人民大学、山东大学、绍兴文理学院图书馆馆员参与活动内容组织;活动宣传期,采用线上方式,面向全国高校CASHL用户进行宣推,并得到CASHL管理中心大力支持,以及CASHL成员馆的积极响应,复旦大学、厦门大学、兰州大学、江苏师范大学、贵州师范大学、内蒙古民族大学等多家高校图书馆转发此次活动,部分宣传内容见下图:



组图1 主题活动宣传概况

## 2. 用户参与成效

此次问答活动采用按题目随机形式，每份试卷单选15题，多选5题，满分50分；活动期间，合计1913人次访问该活动，收到有效答卷418份，去重后为305份问卷，地域分布上共涉及全国15个省级区域，30个城市；用户访问入口

主要是微信，占比90.43%；418份问卷中，最终有66位用户获奖，其中一等奖10名，9名为满分成绩，分布在北京师范大学、南开大学、华东师范大学、厦门大学、山西大学5所高校，相关内容如下：

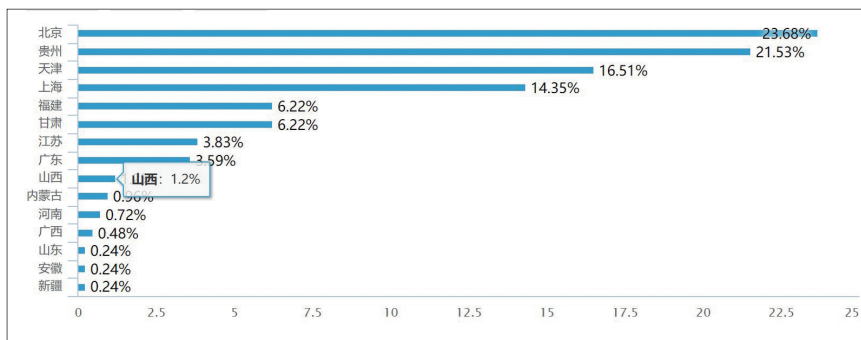


图2 主题活动问卷省区分布

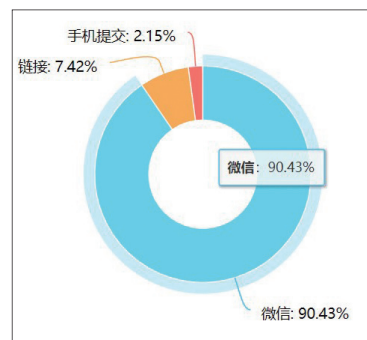


图3 主题活动问卷提交渠道分布

表1 主题活动一等奖成绩展示

身份	所属院校	学校专业	总分	奖项	身份	所属院校	学校专业	总分	奖项
研究生	北京师范大学 历史学院	世界史	50	一等奖	研究生	南开大学法学院	诉讼法学	50	一等奖
研究生	山西大学	计算机应用	50		博士生	华东师范大学	图书馆	50	
本科生	山西大学	统计学	50		本科生	华东师范大学	信息管理与信息系统	50	
本科生	南开大学医学院	临床医学	50		研究生	厦门大学	航空航天大学自动化系	50	
研究生	南开大学	光子学与光子技术	50		本科生	北京师范大学	传播学	38	



### 三、活动发现

通过此次主题活动，从用户身份、学科领域分布、地域与成绩、必答题目四个维度还发现如下信息：

#### 1. 用户身份分布

去掉重复、身份标记不明数据，统计共有176名本科生、88名研究生、24名博士生、7名教师、6名图书馆员参与此次活动，占比分布见图4：

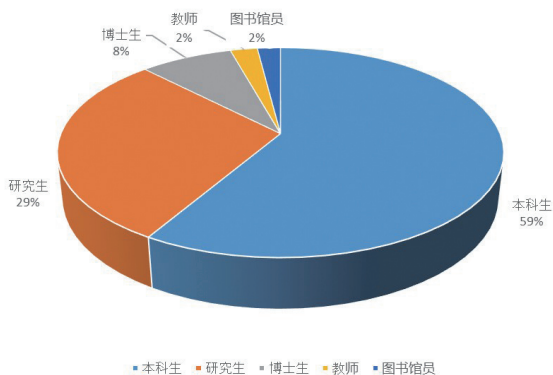


图4 用户身份分布

对参与用户在10人以上用户群体的平均成绩统计结果，见图5：

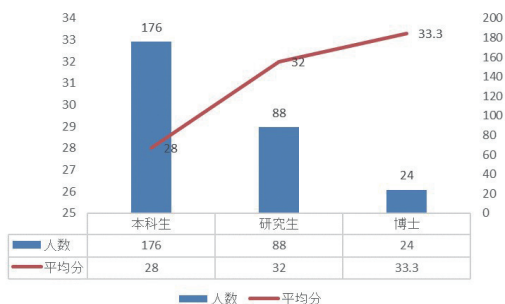


图5 不同用户群体平均成绩

如图5所示，本科生参与人数最多，博士生平均成绩最好，研究生参与人数、成绩居中。

#### 2. 学科领域分布

将用户学科领域分为人文社会科学与自然工程两大领域，并按照参加人数筛选出各领域TOP3学科，去掉领域

无效标注数据，相关分布如下：

表2主题活动参与学科领域分布

领域	参与人数	平均分	TOP3学科
人文社科	193	29.9	语言学、教育学、历史学
自然工程	107	30.6	化学、地理环境学、生物学

表2表明，人文社科领域参与人数多于自然工程领域，自然工程领域用户平均分略高于人文社科领域用户。

#### 3. 地域成绩分布

参与人数在10位以上的省份平均成绩统计结果见图6：

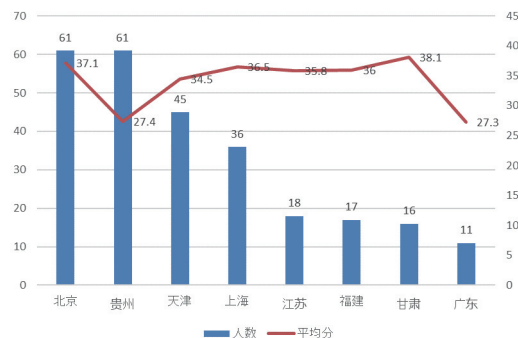


图6 地域平均成绩

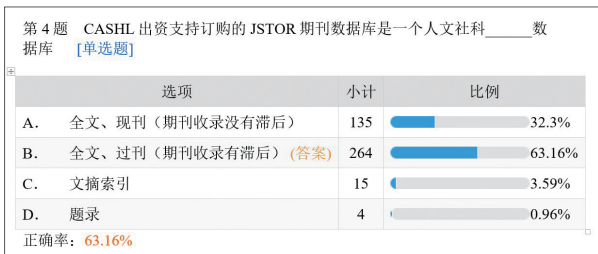
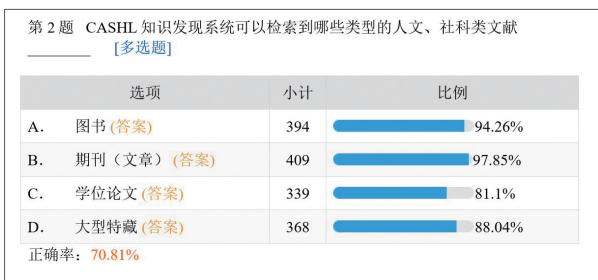
如图6所示，参与人数排名北京市与贵州省并列第一，接下来依次是天津市、上海市。平均分排名前三位的省份为：甘肃省、北京市、上海市。

#### 4. 必答题目概况

第1题 为满足广大用户对人文社科外文原版图书的借阅需求，同时配合“CASHL 教师节全国优惠活动”，CASHL 于2020年9月10日-10月10日推出“畅读+”原版外文图书免费获取服务。活动期间，34家CASHL 馆际互借高校服务馆与上海图书馆联手为CASHL 注册用户提供免费外文图书优惠服务，其中CASHL 图书借阅费用\_\_\_\_\_补贴，CASHL 图书部分章节复制费用\_\_\_\_\_补贴。  
[单选题]

选项	小计	比例
A. 100%; 100% (答案)	270	64.59%
B. 100%; 50%	98	23.44%
C. 50%; 100%	30	7.18%
D. 50%; 50%	20	4.78%

正确率: 64.59%



组图7 CASHL相关必答题目概况

上述5道必答题目涉及CASHL活动宣传、新平台、大型特藏资源、电子资源以及CASHL知识服务,正确率在43.54%—70.81%之间。其中对CASHL大型特藏、CASHL知识服务的正确率低于50%,如195位用户认为大型特藏反映了人文社科最新进展;218位用户将“开世资源”视为CASHL知识服务,名师讲堂作为CASHL知识服务认可率最高,达96.41%。

除上述信息素养活动外,另受CASHL管理中心委托,在活动期间,通过微信投票功能调研了CASHL新平台与服务期待相关情况,共有43人参与投票,结果如下:

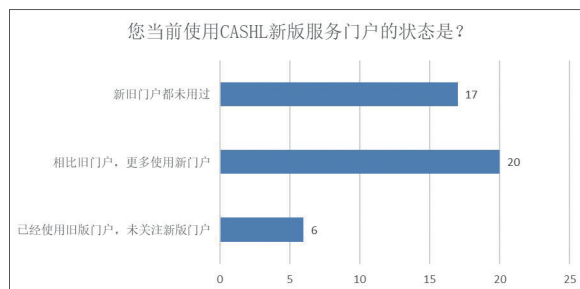


图8 CASHL新版门户使用情况

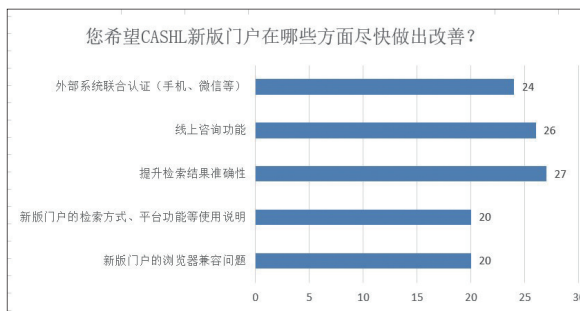


图9 CASHL新版门户改进意见

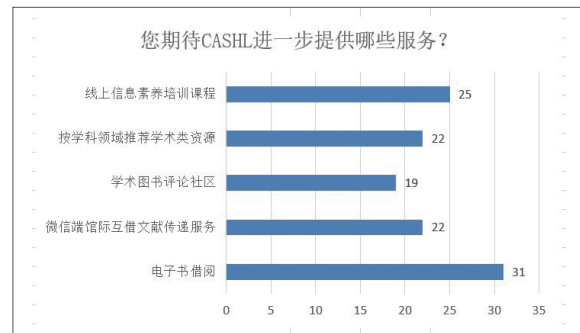
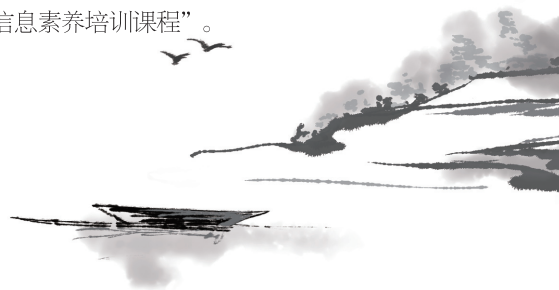


图10 CASHL服务期待

图8—图10显示,使用新门户的用户可能更多,但旧门户仍占有一定使用比例;用户对新平台“检索结果准确性”、“线上咨询功能”、“外部系统联合认证”比较期待;在服务方面,对“电子书借阅”呼声最高,其次是“线上信息素养培训课程”。





#### 四、活动思考及相关建议

首先，此次扎根图书馆业务的竞赛活动，打破了CASHL常态化宣传形式，以一种鲜活生动的嵌入方式，向终端用户展示了CASHL服务整体的、丰富的内涵。

其次，活动结果也对CASHL联盟业务推进有如下启示：

- ▶ 在服务对象上，当前CASHL馆际互借服务主要面向研究生以上群体展开，依据此次参加活动的用户身份比例看，本科生参与热情较高，建议CASHL馆际互借服务将本科生纳入服务对象，缓解资源共享服务发展平缓的趋势。
- ▶ 在知识服务上，相较于传统的馆际互借文献传递服务的“授之以鱼”，CASHL在发展过程中也在力推“授之以渔”的知识服务，依据用户身份、地域、学科领域不同维度的成绩对比以及用户期待，CASHL可考虑将信息素养知识服务拓展深化，使人文社科用户从CASHL服务中获得更丰富的信息素养技能，且面向西部区域的相关宣传需进一步加强。
- ▶ 在CASHL新平台建设、服务发展上，后续可重点关注“检索结果”、“即时咨询服务”、“电子书借阅”、“灵活认证”等用户期待的方向。
- ▶ 在服务宣推上，希望CASHL管理中心带动中心馆、服务工作组，布局组织此类与业务深度结合的服务合作，从而带动更多成员馆积极参与。在支持力度上，可考虑专项经费支持，将深度联合服务做大做强，打造联盟服务品牌，提升联盟影响力。



最后，感谢CASHL管理中心、CASHL历史学学科中心南开大学图书馆和CASHL信息素养小组的同仁对此次活动的支持与贡献。🍀





# “开世览文名师讲堂”成功举办第 18-26 期

□ CASHL管理中心




2020年，“开世览文名师讲堂”共成功举办了9期，分别是：

期次	播出时间	内容	承办学校	二维码
18	2020年4月21日 19:00-20:30	《“江南认同”是如何形成的？》 主讲人：胡晓明（华东师范大学中文系教授、博士生导师，终身教授。华东师范大学图书馆馆长、文学研究所所长、校学术委员会委员） 主持人：周健（华东师范大学图书馆副馆长）	华东师范大学	
19	2020年05月22日 19:00-20:30	《“中立主义”的挑战：冷战前期美国对印尼的外交政策》 主讲人：高艳杰（厦门大学南洋研究院印尼研究中心副教授、兼侨务与外交系副主任） 主持人：钞晓鸿（厦门大学图书馆馆长）	厦门大学	
20	2020年5月28日 19:00-20:30	《敦煌与丝绸之路的开启》 主讲人：郑炳林（兰州大学历史文化学院教授、博士生导师，教育部人文社会科学重点研究基地兰州大学敦煌学研究所所长、敦煌与西域文明研究院院长。） 主持人：宋戈（兰州大学图书馆副馆长）	兰州大学	
21	2020年6月12日 19:00-20:00	《革命的对手方：清政府与革命党》 主讲人：安东强（中山大学历史学系教授、博士生导师，兼任中山大学历史学系副主任） 主持人：王蕾（中山大学图书馆副馆长兼特藏部主任）	中山大学	



期次	播出时间	内容	承办学校	二维码
22	2020年7月2日 19:00-20:30	《关于箕子朝鲜的几个问题》 主讲人：李德山（历史学博士、东北师范大学东北民族民俗博物馆馆长、古籍整理研究所所长、历史文化学院博士研究生导师） 主持人：邹云龙（东北师范大学图书馆馆长）	东北师范大学	
23	2020年9月22日 19:00-20:30	《17-18世纪中国与英国的地方治理术》 主讲人：高仰光（中国人民大学法学院法律史教研室副教授） 主持人：宋姬芳（中国人民大学图书馆常务副馆长）	中国人民大学	
24	2020年11月16日 19:00-20:30	《韩国汉文典籍与中韩关系史研究》 主讲人：刘宝全（山东大学东北亚学院教授） 主持人：左峰（山东大学（威海）图书馆副馆长）	山东大学	
25	2020年11月19日 19:00-20:30	《东北亚地区地缘环境与地缘政治特性》 主讲人：刘雪莲（吉林大学行政学院国际政治系教授） 主持人：禹平（吉林大学图书馆馆长）	吉林大学	
26	2020年12月30日 19:00-20:30	《国学、汉学、中国学——中国研究的三个世界》 主讲人：程章灿（南京大学图书馆馆长、文学院教授） 主持人：史梅（南京大学图书馆副馆长）	南京大学	

九场讲座以历史学、政治学热点问题为主，每场直播都吸引了千名左右听众在线收听，讲座内容深入浅出、精彩纷呈，受到了用户的一致好评。希望通过CASHL名师讲堂后续系列活动，充分挖掘使用CASHL资源，使其成为全国师生研究和学习的得力助手。欢迎广大用户扫描二维码回顾收听各期讲座! 





# CASHL 新增 John Benjamins 电子期刊数据库

□ CASHL管理中心 章琳



2020年10月, CASHL电子资源2020年度续订工作顺利完成。在CASHL经费削减的情况下,各中心馆克服困难,共计订购15种CASHL电子资源,包括5种统一订购资源及10种单独订购资源。2020年,中山大学图书馆通过调整订购品种,新订购John Benjamins电子期刊数据库,为CASHL电子资源馆藏再增加一种新资源。

17家中心馆续订的电子资源包括:早期英文图书在线(Eebo)、十八世纪作品在线(ECCO)、PAO电子期刊数据库、JSTOR电子期刊数据库、Brill电子图书、PsycARTICLES美国心理学会期刊全文数据库、Gale LRC文学资源中心数据库、Literature Online英语文学在线、ProQuest Education Database、Business Expert Press电子图书、De Gruyter语言学文学电子期刊、Cairn法语学术期刊、American Periodicals研究型图书馆联盟馆藏美国期刊全文数据库、Beck-online德语法律数据库、John Benjamins电子期刊。

## 附: CASHL新增电子资源简介

John Benjamins电子期刊

数据库简介:

John Benjamins 本杰明出版社是一家独立的学术出版商,总部位于荷兰阿姆斯特丹市,并在美国费城设有分支机构,成立于1960年,已经有超过五十年的历史。以出版人文社科领域学术著作而著名,特别是在语言学和逻辑科学等学科出版领域,在业内享有很高的声誉。

John Benjamins电子期刊目前收录有可在线访问的100多

种学术期刊,其中85种为现刊,绝大部分期刊提供从创刊号起第一卷期开始的内容,重点聚焦语言学、文学和心理学等研究领域,并全面覆盖人文与社会科学研究领域及其分支研究方向。部分收录期刊摘录如下:

- 《目标:国际翻译研究》(Target. International Journal of Translation Studies)
- 《巴伯尔:国际翻译杂志》(Babel. International Journal of Translation)
- 《国际语料语言学》(International Journal of Corpus Linguistics)
- 《认知语言学评论》(Review of Cognitive Linguistics)
- 《语言实用学与认知》(Pragmatics & Cognition)
- 《翻译学》(Interpreting)
- 《历史语用论杂志》(Journal of Historical Pragmatics)
- 《语言与政治学杂志》(Journal of Language and Politics)
- 《语用学与社会》(Pragmatics and Society)
- 《语言研究》(Studies in Language)
- 《翻译与口译研究》(Translation and Interpreting Studies)
- 《历时语言学》(Diachronica)

订购馆:中山大学图书馆,北京大学图书馆,北京外国语大学图书馆。

访问年限:目前订购成员馆可访问全文年限最早为2018年至今。📖



# CASHL 走进武警警官学院

□ 四川大学图书馆 李禾

2020年5月26日，中国高校人文社会科学文献中心（CASHL）西南区域中心（四川大学图书馆）在武警警官学院举办了CASHL资源和服务推介会。四川大学图书馆馆长党跃武、副馆长张盛强、图书馆研究发展中心姜晓主任等出席活动，武警警官学院相关业务处室领导和工作人员参加活动。

本次推介会是针对武警警官学院师生所开展的服务宣传和推广活动，是CASHL首次走入武警警官学院。武警警官学院各教学系（部）教员和学员代表40余人参加了推介会。



培训现场

推介培训活动中，四川大学图书馆知识服务中心罗宏副研究馆员做了题为“共享资源，打开你的新视野——CASHL资源与服务体系介绍”的讲座，着重介绍CASHL的来历、资源特点以及服务功能等内容，针对用户

使用进行辅导。尔后，四川大学图书馆文献服务中心张妮副研究馆员做了题为“开世览文，畅游书海——馆际互借与文献传递流程详解”的讲座，介绍了图书馆联盟情况、CASHL的服务背景和功能，重点就CASHL的用户注册、用户查询、提交文献请求以及文献获取等使用方法进行了说明。两位老师的讲座既有不同的侧重点，又相互补充，全面生动地向与会师生展现了CASHL平台的整体服务情况，具有很强的实用性和指导性，受到师生欢迎。培训活动结束后，两位老师又和武警警官学院图书馆的老师们进行了交流探讨。



本次CASHL走入武警警官学院，是抗击疫情以来CASHL西南区域中心的第一次推广宣传活动，也是CASHL资源和服务推广的新尝试。📖



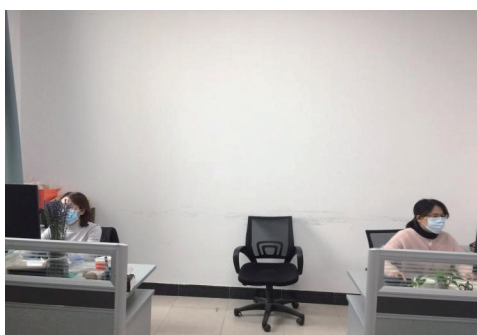
# 疫情之下 CASHL 西北区域中心积极开展服务

□ 兰州大学图书馆 张继忠 孙林 顾淑彦

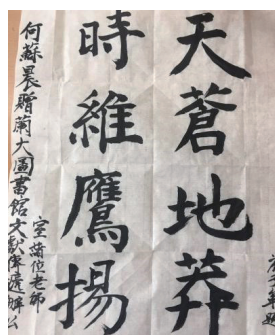
突如其来的疫情，打乱了人们的正常生活节奏，但并没有打乱CASHL西北区域中心（兰州大学图书馆）业务开展的节奏、热度。工作人员一方面做好防疫措施，一方面千方百计积极服务读者。充分利用新媒体模式，拓展服务途径，通过微信，主动向读者咨询、答复读者请求，通过馆微、馆网、校网做好CASHL业务的宣传与服务推广。

## 一、非正常开馆期间，坚持闭馆不离岗

“疫情无情，CASHL有情”。疫情之初，兰州大学图书馆采取闭馆模式进入疫情防控阶段，但为保障师生日常的文献需求，CASHL西北区域中心工作人员克服困难，采取“坚守岗位，快速响应”的策略，积极为师生提供服务。对于急需文献的师生，单独与其取得联系，处理申请事宜，解决师生对特殊文献的“燃眉之急”，得到了师生的好评。



馆际互借与文献传递工作场景



读者表达谢意

## 二、如期录制CASHL名师讲堂并及时发布

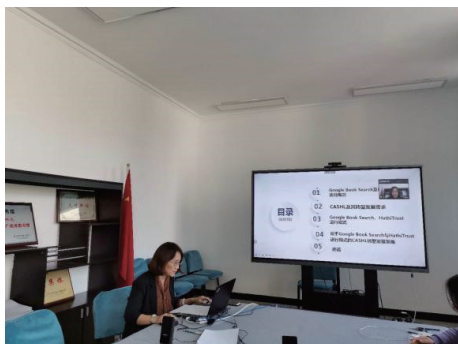
疫情期间，CASHL西北区域中心克服困难积极与主讲人教育部长江学者奖励计划特聘教授兰州大学历史文化学院郑炳林先生沟通，做好防疫措施，选择合宜的时间，组织观众，顺利完成了由CASHL主办、兰州大学图书馆承办的第二十期名师讲堂《敦煌与丝绸之路的开启》录制，并如期上线发布，取得了良好的社会反响。



第二十期名师讲堂《敦煌与丝绸之路的开启》录制现场

### 三、汇报CASHL前瞻性课题，向同行学习先进经验

2020年CASHL前瞻性课题暨特藏++研讨会于2020年9月29日全天通过腾讯会议模式召开。CASHL西北区域中心认真汇报承担项目，组织有关人员参会，并号召有兴趣的老师参会。通过此次会议，对于兰州大学图书馆全面了解当前CASHL前瞻性课题研究、特藏++建设状况以及深化CASHL转型服务有着积极意义。同时，对申报下一轮CASHL前瞻性课题与特藏++研究项目具有启发与借鉴意义。



2020年CASHL前瞻性课题暨特藏++研讨会视频会议兰州大学图书馆分会场



孙林老师汇报项目

### 四、促进区域协同，积极发展成员馆

CASHL西北区域中心在做好本校师生的服务工作外，对接所辖区内的成员馆，积极解决其需求。分别与青海师范大学图书馆、天水师范学院图书馆、兰州文理学院图书馆落实对口支援建设事宜；积极发展甘肃职教园区图书馆、兰州工业学院图书馆、陇东学院图书馆成为CASHL成员馆。

疫情影响尚未退却。当前，CASHL西北区域中心一方面根据“科学化防控与人性化防控相结合”的原则，灵活对接读者、开展服务；做好预先消毒办公空间，保障师生在健康舒适的环境中办理文献传递和馆际互借相关业务；另一方面，坚持做好馆员每日健康打卡工作，坚持防控疫情工作不松懈。



# 疫情防控常态下的 CASHL 华东南区域宣传推广

□ 复旦大学图书馆 陈永英

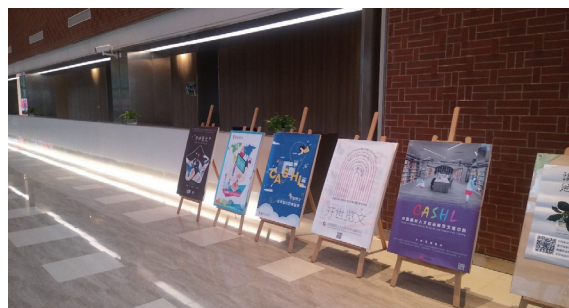
复旦大学图书馆作为CASHL全国中心以及华东南区域中心，宣传CASHL是重要的职责之一。2020年在疫情防控常态化管理的形势下，CASHL华东南地区宣传推广打破常规的线下会议方式，采取了线下宣传、线上展示相结合的办法。在线上，以民国文献资源推广为切

入点，通过民国期刊创刊号、民国图书等系列介绍推文，配以优美、激昂的朗诵音频，将读者带人民国时代，感受特定时期的人文气息，激发读者的阅读兴趣；在线下，从2018年度CASHL海报大赛的获奖作品中，遴选了5幅获奖海报组成一套宣传品，每个海报配以CASHL二

维码，让读者扫码即可进入CASHL的知识海洋。活动受到了华东南地区高校的积极响应，复旦大学印制了49套海报发往华东南地区各高校。新形势，新挑战，新机遇，复旦大学将进一步探索新的宣传方式，让更多的人了解CASHL，使用CASHL。



图一：遴选出一套宣传海报



图二：浙江大学舟山分馆实景图



图三：厦门大学图书馆实景图



## 云端送暖，服务不懈

### ——记疫情期间浙江大学图书馆 CASHL 的服务升级

□ 浙江大学图书馆 丁楠

2020年初，新冠疫情影响全国多所院校，教学科研工作无法正常进行，图书馆服务也面临停滞。疫情尽管来势汹汹，师生的文献需求却不曾停止，浙大图书馆的文献传递馆员利用线上优势，积极进行CASHL的服务升级。

#### 一、闭馆不离岗，云端送文献

新学期伊始，由于疫情尚未得到完全控制，师生无法返校，馆舍不能开放，浙江大学图书馆针对各部门不同的工作性质和服务要求，进行了有针对性的工作安排。文献传递馆员最初采取在家办公的模式，通过系统在线处理申请，使用qq、电话等联系读者，在家中向身处全国各地以及国外的读者提供文献；随着疫情的缓和，馆员们回到办公室，防疫的同时积极工作，满足读者需求。



疫情时期，回到岗位



疫情缓解，状态饱满

#### 二、补贴加力度，效率有提升

浙江大学图书馆在以往的文献传递服务中就向读者提供了优厚的补贴制度，疫情期间，进一步加强补贴力度，提出特殊时期费用全免，不但为读者消除了文献获取的经济负担，而且解除了疫情期间无法返校缴费的后顾之忧。提升了工作效率，读者幸福感增强。

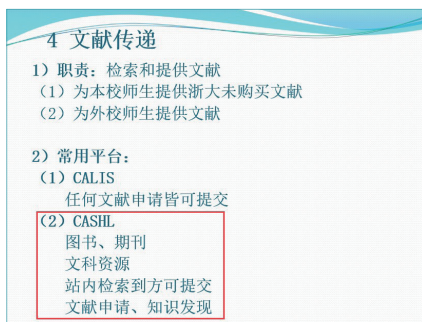
#### 三、讲座多嵌入，增添新用户

疫情期间，浙江大学图书馆的讲座采用在线形式，钉钉扫码进入课堂，相会云端，学习不停歇，宣传不止步。





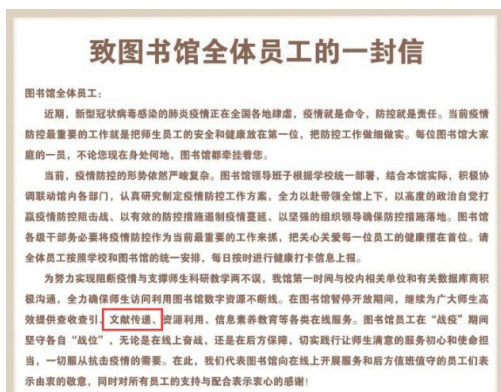
在线讲座，钉钉直播



内容嵌入，宣传CASHL



微信发文，服务宣传



受到肯定，共克时艰

在线讲座中，根据讲座主题，嵌入对CASHL的宣传，尤其是2020年，在以往的服务宣传和补贴宣传的基础上，着重强调CASHL的信息检索和知识发现功能。

#### 四、CASHL+特藏，服务有力量

2014年浙江大学图书馆通过CASHL文专经费引进哥伦比亚大学图书馆馆藏版《哥伦比亚大学图书馆民国文献》缩微胶卷，共计203卷，涵盖1745-1949年的民国图书、民国期刊、部分家谱族谱、地方志、少量古籍等。

2019、2020年在“CASHL特藏++深度服务项目”及“CADAL大学数字图书馆国际合作计划”支持下，将缩微胶卷扫描加工形成数字化文档（资源共计1630册838种），并对该资源内容进行整理、揭示，校外读者可向我馆申请CASHL文献传递。该资源为相关学者对民国历史、文化、社会、经济等各方面开展研究提供文献支撑。

#### 五、官微好宣传，打好组合拳

根据00后读者的信息接收习惯，打好组合拳，在传统的官网、email发送信息的基础上充分利用新媒体，如在浙江大学图书馆公众号上发文《急用文献怎么办？文献传递帮您忙》等，传播服务，解读读者燃眉之急。

#### 六、资源扬优势，省内助宣传

利用浙江大学心理学、外语学科的资源和服务优势，面对浙江省内高校采用网上宣传、发放电子版CASHL宣传海报等方式，协同省内图书馆加强宣传力度，得到绍兴文理学院图书馆、杭州师范大学图书馆以及浙江教育学院图书馆的积极响应，使CASHL用户及潜在的用户都可以足不出户地扫码了解CASHL的资源和服务。

#### 七、课题同心做，结项添圆满

疫情期间，浙江大学图书馆CASHL 前瞻性课题研究项目的负责人孙晓菲老师，利用微信组建课题小组，进行分工、讨论，完成项目。小组成员于2020年9月29日通过在线参会的方式参与2020年CASHL前瞻性课题暨特藏++研讨会，孙晓菲老师做PPT报告《基于用户画像的CASHL用户行为分析与策略研究》。

在疫情防控常态化的大环境下，文献传递面临着更多挑战，也承担了比以往更多的任务，服务亮点凸显，重要性有所发挥。当前，受国际形势的影响，疫情尚未完全结束。浙江大学图书馆在之前的考验中锻炼了队伍，积攒了经验，必将信心十足地投入到下一阶段的工作中。

## 西洋镜头下的清末建筑

### ——北京大学图书馆西文特藏图书中的清末建筑图片选介

□ 北京大学图书馆 邹新明



北京大学图书馆自京师大学堂藏书楼以来一直非常重视西文图书的收藏，加之1952年院系调整前后中德学会、燕京大学图书馆、中法大学图书馆等机构西文藏书的并入，在西文图书收藏方面可谓得天独厚。北京大学图书馆西文特藏中，最具历史和规模的是来自原燕京大学图书馆的“西文东方学”特藏。据1933年的《燕京大学图书馆概况》，该馆当时有两个特藏，其一便是“西文东方学文库”，到1933年已收藏西文图书4279册，“其中一部分为前贝主教所赠”。贝主教即贝施福（James Whitford Bashford, 1849-1919），1913-1919年曾任上海美以美会会督，著有《中国与美以美会》（*China and Methodism*）等。值得一提的是，北京大学校长办公楼在燕京大学时期名为“贝公楼”，就是以贝施福的名字命名的。

北京大学图书馆西文图书中图像的发掘大致开始于1990年前后，由英语系沈弘教授做了初步整理。2004年，北京大学图书馆特藏部参加了“国家清史编纂工程”中的“清史图录项目”，负责“西文古籍中清代图片数字化整理”，进一步扩大西文书查找范围。到2006

年5月，项目完成，总计从西文图书中查找和扫描摄影图片和插图9000余张，并按要求做了比较详细的信息著录。2008年，我们选取500余张有关清代建筑的图片进行整理编辑，出版了《烟雨楼台 北京大学图书馆藏西籍中的清代建筑图像》一书，为“国家清史编纂委员会·图录丛刊”的一种。

据考证，1844年，照相机发明九年后，法国海关总检察官于勒·埃及尔率先将照相机带入中国，并为中国人拍摄了第一张照片。此后，随着中国不断被迫开放，外国探险家、旅行家、商人、记者、传教士和汉学家带着照相机来到中国，不仅遍及沿海各地，而且深入内地，拍摄了大量关于近代中国的各方面图片，以一种全新的方式记录了清末民初激变动荡的历史。我们整理出的9000余张图片，涉及的年代以清末为主，也包括民国初年。从内容上看，除了前面提到的建筑以外，还包括历史人物、历史事件、风土人情、日常生活、文化教育、宗教信仰、自然人文景观、交通工具、商业贸易等诸多方面。

这里我们先选取有关清末建筑方面的部分摄影图像，与读者分享。



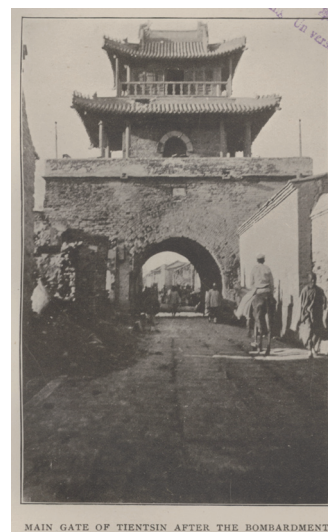
## 一、城墙和城门



1.北京前门城楼 (Behind the Scenes in Peking / by Mary Hooker, London: John Murry, 1911)



2.北京崇文门城楼 (Rund um Asien / von Philipp Bockemheimer, Leipzig: Verlag von Klinkhardt & Biermann 1909)



3.天津城门 (China and Her People, vol.2/ by Charles Denby, Boston: L. C. Page & Company, 1906)



4.杭州西城门 (The Yangtze Valley and Beyond/ by Isabella L. Bird, London: John Murray, 1899)



5.宁波西城门 (China in Decay: The Story of a Disappearing Empire / by Alexis Sidney Krause, London: Chapman & Hall, 1900)

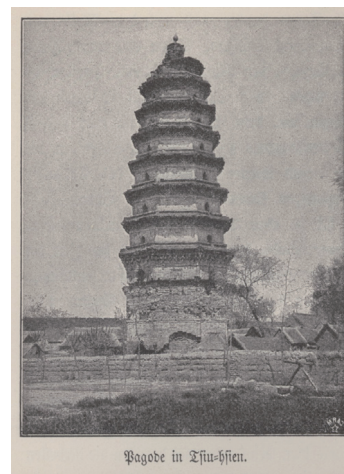
## 二、宝塔



1.北京黄寺塔 (The New China: A Traveller's Impressions/ by Hernri Borel, New York: Dodd, Mead and Co., 1912)



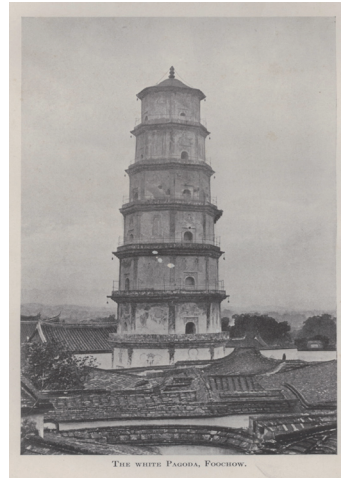
2.辽宁辽阳白塔 (Manchu and Muscovite/ by Bertram Lenox Simpson, London: Macmillan, 1904)



3.山东邹县重兴塔 (China und Japan : Erlebnisse, Studien, Beobachtungen/von Ernst von Hesse-Wartegg, Leipzig : J.J. Weber, 1900)



4.浙江海宁镇海塔 (The Land of the Blue Gown/ by Archibald Little, London: T. Fisher Unwin, 1902)



5.福州定光塔 (Eighteen Capitals of China/ by William Edgar Geil, London: Constable & Co., Ltd., 1911)

### 三、牌坊牌楼



1.北京牌楼 (China in Decay: The Story of a Disappearing Empire/ by Alexis Sidney Krause, London: Chapman & Hall, 1900)



2.甘肃永昌县牌楼 (The Great Wall of China/ by William Edgar Geil, New York: Sturgis & Walton Company, 1909)



5.四川泸州贞节牌坊 (A Yankee on the Yangtze/ by William Edgar Geil, London: Hdder and Stoughton, 1904)



3.山东曲阜洙水桥牌坊 (Schantung und Deutsch-China/ von Ernst von Hesse-Wartegg, Leipzig: J. J. Weber, 1898)



4.山东胶州天后宫牌楼 (China und Japan : Erlebnisse, Studien, Beobachtungen/ von Ernst von Hesse-Wartegg, Leipzig : J. J. Weber, 1900)



#### 四、会馆



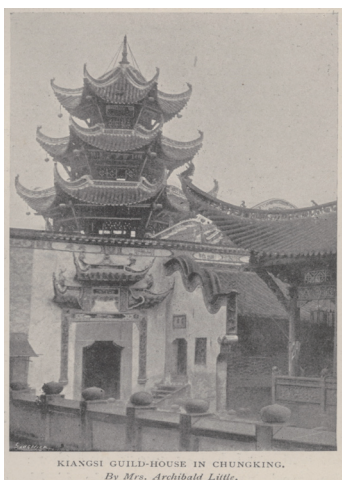
1. 宁波福建会馆 (The Land of the Blue Gown / by Archibald Little, London: T. Fisher Unwin, 1902)



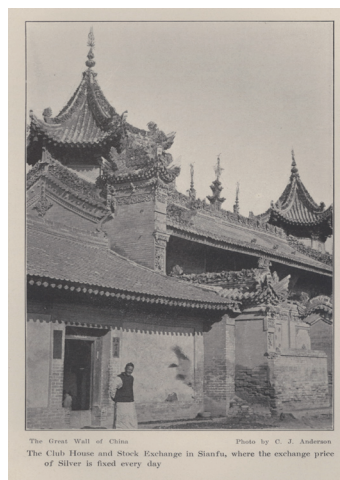
2. 四川叙州府云南会馆文新楼 (Across China on Foot/ by Edwin John Dingle, New York: Henry Holt and Company, 1911)



3. 重庆湖广会馆 (Intimate China/ by Alicia Helen Neva Bewicke Little, London: Hutchinson & Co., 1899)



4. 重庆江西会馆 (Intimate China/ by Alicia Helen Neva Bewicke Little, London: Hutchinson & Co., 1899)



5. 西安府会馆票号 (The Great Wall of China/ by William Edgar Geil, New York: Sturgis & Walton Company, 1909)

#### 五、教堂



1. 北京南堂 (China und die Chinesen/ von Bruno Navarra, Bremen, Nössler, 1901)



2. 北京北堂 (The Siege in Peking / by W. A. P. Martin, New York: F. H. Revell, 1900)



3. 四川保宁府教堂 (The Yangtze Valley and Beyond/ by Isabella L. Bird, London: John Murray, 1899)



4. 福州教堂 (Eighteen Capitals of China/ by William Edgar Geil, London: Constable & Co., Ltd., 1911)

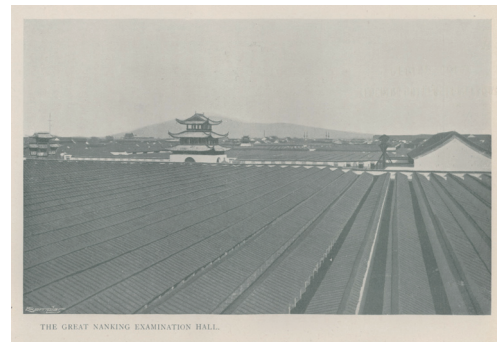


5. 贵阳北天主教堂 (Eighteen Capitals of China/ by William Edgar Geil, London: Constable & Co., Ltd., 1911)

## 六、贡院考场



1.北京贡院 (China: the Orient and the Yellow Man/ by Henry Davenport Northrop, Washington D.C.: George W. Bertron, 1900)



2.南京贡院 (A Yankee on the Yangtze/ by William Edgar Geil, London: Hdder and Stoughton, 1904)



3.苏州贡院 (Eighteen Capitals of China/ by William Edgar Geil, London: Constable & Co., Ltd., 1911)

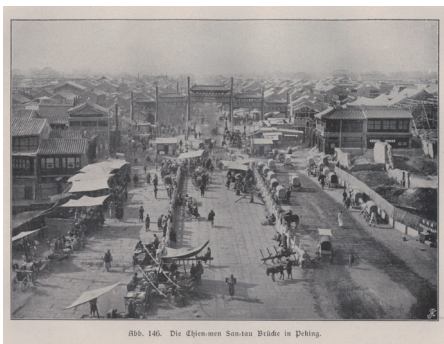


4.广州贡院 (Chinesische Charakterzüge/  
von Smith Arthur Henderson, Würzburg:  
A. Stubers Verlag, 1900)



5.成都贡院 (The Land of the Blue Gown/  
by Archibald Little, London: T. Fisher  
Unwin, 1902)

## 七、街道



1.北京前门大街 (Rund um Asien / von Philipp  
Bockemheimer, Leipzig: Verlag von Klinkhardt &  
Biermann 1909)



2.天津大沽街道 (China und Japan / von Ernst  
Hesse-Wartegg, J. J. Weber, 1900)



3.太原府街道 (Through Hidden Shensi/  
by Francis H. Nichols, New York: Charles  
Scribner's Sons 1902)



4.上海街道 (A Wandering Student  
in the Far East/ by Isabella L. Bird,  
W. Blackwood, 1899)



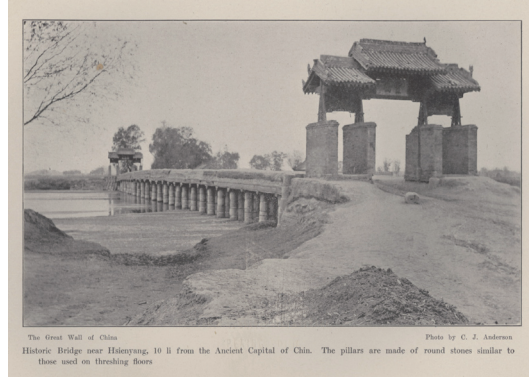
5.宁波街道 (Half a Century in China/  
by Arthur Evans Moule, Hodder and  
Stoughton, 1911)



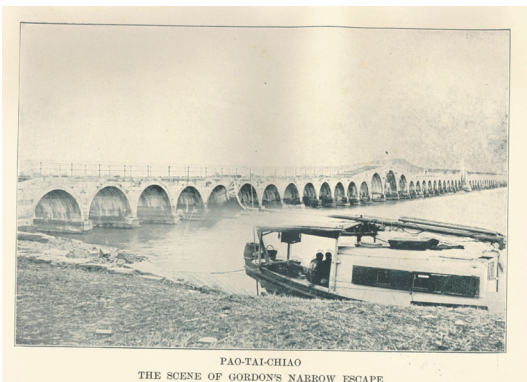
## 八、桥梁



1.北京颐和园玉带桥 (China under die Chinesen/ von Bruno Navarra, Bremen, Nössler, 1901)



2.咸阳丰桥 (The Great Wall of China/ by William Edgar Geil, New York: Sturgis & Walton Company, 1909)



3.苏州宝带桥 (Historic Shanghai / by Carlos Augusto Montalto de Jesus, , The Shanghai Mercury, Ltd., 1909)



4.浙江舟山普济寺永寿桥 (China: das Reich der achtzehn Provinzen/ von Ernst Tiessen, Alfred Schall, 1902)



5.浙江余姚通济桥 (China in Decay: The Story of a Disappearing Empire / by Alexis Sidney Krause, London: Chapman & Hall, 1900)





# CASHL 前沿 / 前瞻课题的发展与分析报告

□ 北京师范大学图书馆 殷俊益 牛晓菲 张 玲

摘要: CASHL作为全国重要的人文社科文献收藏和服务中心,自2004年3月15日CASHL正式启动运行以来,其资源和服务均取得较大发展。在此过程中,以完善、拓展CASHL业务为导向的前沿性、前瞻性研究持续开展,至今,已形成一定的机制、产生了大量成果。本报告即梳理CASHL各类前沿/前瞻性研究的发展情况,深入分析其特点,及其对CASHL资源建设及服务发展的意义和作用,并对未来CASHL前沿/前瞻性课题的设计与管理提出建议。

关键词: CASHL 业务前瞻研究 业务前沿研究

分类号: G251.5

## 1 CASHL前沿/前瞻研究的发展历史

### 1.1 尝试与初创

CASHL在2004年创立之初,就树立了“加强前沿性研究,为CASHL未来发展奠定基础”的理念。在此指导下,CASHL发展规划(2005-2006)指明:在开展CASHL服务的同时,开展国内外馆际互借比较研究和国内人文社会科学文献信息资源调查研究,为CASHL进一步的发展和规划提供依据和思路<sup>1</sup>。

#### (1) 国内外馆际互借比较研究

2004年CASHL成立时,我国图书馆馆际互借服务已是数字化全文传递服务、联机馆际互借、传统形式馆际互借多种形式并存的局面<sup>2</sup>。但由于起步晚、发展慢,管理水平较落后,馆际互借的总体规模层次和影响力,与欧美发达国家相比,尚存一定差距<sup>3</sup>。为此,CASHL管理中心(以

下简称管理中心)于2005年4月立项《国内外馆际互借的比较研究》课题,并与CALIS管理中心联合成立“高校馆际互借协调组”开展研究。课题组集结国内主要高校馆的馆际互借专家,比较分析国内外馆际互借现状,研究借鉴国外图书馆的先进经验和做法,寻找CASHL的差距和不足,提出CASHL文献传递服务的发展方向 and 策略<sup>4</sup>。2006年11月,近10万字的研究报告《国内外馆际互借比较研究》结集为《学海津梁》第四部分出版。报告介绍了馆际互借服务及国内外馆际互借的案例,系统研究了馆际互借与图书馆资源的优化配置、馆际互借的组织管理与运行服务、馆际互借的统计评估与效益分析、馆际互借的标准规范与版权保护。

#### (2) 国内人文社会科学文献信息资源调查研究

CASHL建立之初,其资源建设存在期刊品种不足、资源类型单一、资源涵盖年代较短、收藏学科分布不均等缺

1 肖珑. 关于CASHL发展的发展规划的考虑(2005-2006年)(草案)[J]. CASHL通讯, 2005(2):13  
2 李明. 馆际互借概述. 戴龙基,秦曾复. 学海津梁. CASHL管理中心编印, 2006:77  
3 袁国竞等. 国内外馆际互借案例研究. 戴龙基,秦曾复. 学海津梁. CASHL管理中心编印, 2006:80  
4 CASHL管理中心. 2006年度CASHL资源与服务的发展[J]. CASHL通讯, 2007(1):7



陷和不足,为了有目标、有计划、高效益地加强CASHL资源建设、扩大其资源规模,以满足不同学科、不同类型的研究需求,提高CASHL的服务水平,管理中心联合国内若干有权威、有资质的调查和研究机构积极开展“中国人文学社会科学文献信息资源调研”。此项工作调研了我国高校人文社科外文资源的发展现状、现存问题,制定了高校人文社科外文资源的布局与保障方法<sup>5</sup>,提出了加强我国人文社会科学文献资源建设的目标、近期与中长期规划、方针和具体实施方案<sup>6</sup>。

### (3) IFLA相关内容研究

除上述2个立项研究项目外,CASHL还十分注重IFLA馆际互借指南等国际性指导方针的调研。IFLA相关业务的指导方针虽然并不适用于所有情形,也不是一种行业标准,但可以为业务的发展提供参考和建议,任何图书馆和文献传递机构都可以利用它来对比、衡量自己图书馆的相关服务<sup>7</sup>。2008年、2009年,CASHL中心馆的业务骨干,编译了“IFLA馆际互借与文献传递最佳实践指导方针”,并以此规划CASHL文献传递服务<sup>8</sup>。后续,管理中心又逐步推介性地介绍IFLA就版权例外和版权限制的相关观点<sup>9</sup>,并据此探讨文献传递与馆际互借服务版权问题<sup>10</sup>,还简要摘录过IFLA趋势报告<sup>11</sup>等内容,方便我国从事馆际互借业务的馆员了解国际动态。

初创与尝试阶段的研究工作,结合我国实际情况与国外相关业务开展比较研究,为CASHL的发展指明了方向,在CASHL发展初期发挥了重要作用。

## 1.2 发展与酝酿

在尝试与初创阶段研究的基础上,管理中心认识到CASHL在资源建设上的不足,所以在发展与酝酿阶段重点开展文献保障研究,详情如下。

### (1) 2008年度教育部人文社会科学研究规划项目:高校人文社科外文文献资源的布局与保障研究

基于初创阶段的研究成果,CASHL积极申请教育部人文社会科学研究规划项目,2008年11月26日,“高校人文社科外文文献资源的布局与保障研究”获批<sup>12</sup>。课题采用“收集资料、调查研究、建立模型、对比分析、交流反馈、修正方案、形成成果、实践应用”的研究路线<sup>13</sup>,首次摸清了高校图书馆文科外文文献资源的收藏状况,并通过与哈佛、耶鲁、牛津等海外名校馆藏资源的对比分析,发现了我国的巨大差距,从国家层面和宏观建设角度提出了未来10年中国高校人文社科外文文献资源建设的努力方向和目标,其研究水平代表了国内图书馆文献资源建设实务研究的最高水平<sup>14</sup>。课题的成果不仅直接服务于高校文科图书引进项目和CASHL建设规划和实施方案,也对我国人文社科重点学科外文文献的全面保障起到指导和推动作用,为我国人文社会科学研究的发展奠定了基础<sup>15</sup>。

### (2) 2012年度教育部人文社会科学研究项目:中国周边国家文献的国家保障研究

自20世纪90年代末开始,在CALIS、NSTL、CSDL、CASHL等项目的推进下,我国信息资源共建共享取得突破性进展。但是,自1949年以来,由于经济和意识形态等

5 肖珑,燕今伟,关志英.高校人文社科外文资源的布局与保障方法[J].大学图书馆学报,2008,26(06):2-7

6 肖珑.关于CASHL发展的发展规划的考虑(2005-2006年)(草案)[J].CASHL通讯,2005(2):13

7 杨薇.从IFLA指导方针看CASHL文献传递服务的发展[J].CASHL通讯,2008(4):21-23

8 杨薇,甘露.IFLA馆际互借与文献传递最佳实践指导方针[J].CASHL通讯,2009(1):29-31

9 甘露.国际图联对欧洲委员会的绿皮书“知识经济中的版权”作出的回应[J].CASHL通讯,2009(3):25-26

10 甘露.文献传递与馆际互借服务版权问题[J].CASHL通讯,2009(2):17

11 王晶晶.IFLA趋势报告摘要[J].CASHL通讯,2014(1):24

12 CASHL管理中心.2008年CASHL大事记[J].CASHL通讯,2008(4):28

13 CASHL管理中心.高校人文社科外文文献资源的布局与保障研究正式启动[J].CASHL通讯,2008(3):18

14 王彬.高校人文社科外文文献资源布局与保障研究课题组会议在昆明成功举行[J].CASHL通讯,2012(1):2

15 CASHL管理中心.高校人文社科外文文献资源的布局与保障研究正式启动[J].CASHL通讯,2008(3):18



原因,我国高校总体外文收藏存在诸多问题,主要表现为:小语种图书保障率低、语种分布极不均衡、缺藏量达到80%以上;外文图书进口一直呈结构性缺失,期刊等文献资源品种严重匮乏……此种现状不足以支撑高水平的人文社科研究和人才培养<sup>16</sup>。随着国际化与周边关系的交往密切,中国周边国家研究相关的源国小语种文献需求迫切。为此,管理中心申请并获批2012年度教育部人文社会科学研究项目“中国周边国家文献的国家保障研究”<sup>17</sup>。该课题旨在加强对我国周边国家小语种文献收藏现状与用户需求展开深入调查研究,同时,开展对中国周边国家文献出版情况的总体考察。在全面调研的基础之上,制订国家层面的联合保障方案,支持学者对周边热点问题和热点区域进行研究,从而服务中国对周边国家的战略方针<sup>18</sup>。

该课题的研究,为我国未来5-10年小语种文献资源的建设提出规划和可操作性的实施方案,对CASHL建设与发展有深远的意义,也正是在该课题申报成功、并启动时,管理中心开始酝酿面向中心馆设立CASHL前沿/前瞻课题研究项目。

### 1.3 立项与扩展

2013年3月22日,CASHL中心馆馆长工作会议<sup>19</sup>在浙江大学宁波理工学院图书馆召开。会议讨论了开展CASHL前瞻性研究的必要性与可行性问题,并从资源建设、服务拓展、宣传推广、运行管理、前瞻性研究等几个方面,全面部署2013年工作<sup>20</sup>。2013年4月18日,根据2013年CASHL中心馆馆长会议精神和决议,管理中心发出“字(2013)第003号文‘关于申报CASHL服务与科研项目的通知’”,邀请各中心馆申报各自计划开展的服务活动和科研项目。各中心馆可申请参加教育部人文社会科学研究项目“中国周边国家文献的国家保障研究”或参加管理中心课题“新信息环境下CASHL资源与服务拓展设计研究”等前瞻性研究工作。

至此,CASHL各中心馆开始正式参与CASHL各类前沿/前瞻性课题,并逐渐呈现出规模化发展状态,演化出新媒体/社交网络宣传应用项目、“特藏++”深度服务项目、新信息环境下CASHL资源与服务拓展设计研究、CASHL前瞻性课题研究等项目,这些项目与前述两阶段的课题研究统称为CASHL前沿/前瞻性课题,其发展概况详见表1。2005-2019年CASHL前沿/前瞻性研究项目详见附录。

表1 CASHL前沿/前瞻课题发展概况

年份	课题简况					
	项目名称	申报要求或说明	数量	项目名称	申报要求或说明	数量
2005	国内人文社会科学文献信息资源调查研究	北京大学图书馆 武汉大学图书馆	1	国内外馆际互借比较研究	CASHL管理中心与CALIS管理中心联合成立“高校馆际互借协调组”开展研究	1
2008	高校人文社科外文文献资源的布局与保障研究	北京大学图书馆、厦门大学图书馆、武汉大学图书馆、复旦大学图书馆四馆联合	1	IFLA相关内容研究	管理中心及中心馆馆员自发	

16 CASHL管理中心. CASHL牵头申报的“中国周边国家文献的国家保障研究”课题获教育部立项[J]. CASHL通讯, 2012(1):10  
 17 王彬. “中国周边国家文献的国家保障研究”课题组召开第一次会议[J]. CASHL通讯, 2013(3):10  
 18 CASHL管理中心. CASHL 牵头申报的“中国周边国家文献的国家保障研究”课题获教育部立项[J]. CASHL通讯, 2012(1):10  
 19 CASHL中心馆馆长联席会,即CASHL中心馆馆长工作会议。CASHL自建立之初,就建立了中心馆馆长联席会议制度。会议主要内容为中心馆馆长针对上一年CASHL的相关工作进行汇报和研讨,制定年度工作计划,协调日常工作。会议由管理中心负责召集,成员为CASHL各中心馆的主管馆长。会议每年举行1-2次会议。  
 20 CASHL管理中心. 2013年中心馆馆长会[J]. CASHL通讯, 2013(3):6-7



续表

年份	课题简况						
	项目名称	申报要求或说明	数量	项目名称	申报要求或说明	数量	
2013	中国周边国家文献的国家保障研究	CASHL管理中心及相关成员馆人员	3	新信息环境下CASHL资源与服务拓展设计研究	重点围绕CASHL资源整合、服务拓展等方面开展深入研究,并最终提出可实施方案。	4	
2014	新媒体、社交网络宣传应用申报	有兴趣的中心馆;使用过或了解CASHL服务,熟悉社交媒体,有一定创新能力和兴趣、能协调本馆相关人员的业务骨干。	1			9	
2015	“特藏++”深度服务试点项目	鼓励有条件的中心馆深度挖掘大型特藏内容。根据大型特藏的内容类型设定试点项目。	2	CASHL前瞻性课题研究	推荐课题	一般课题	
2016	“特藏++”深度服务	申报馆必须拥有该项大型特藏;有大型特藏所在研究领域教师或专家任顾问,并提供需求;基于问题/需求导向,完整、全面、深度揭示、报道或评介特藏内容;在尊重知识产权前提下,成果提供在线浏览、检索等服务,用户能通过互联网在线获取(包括文献传递);具备完整规范、深度挖掘内容的元数据。	4		CASHL嵌入式服务;移动服务;期刊保障、长期保存方案及相关目录研究。	重点围绕CASHL资源与服务发展与转型展开,由各馆自行提出。	9
			4		CASHL学科深度服务研究设计、快速服务设计;特藏++平台调研与框架设计。		8
			4		CASHL文献信息数字化服务知识产权问题;用户认证系统、支付系统研究设计;学科深度服务研究设计。		7
			3		CASHL文献信息数字化服务知识产权问题;学科深度联合服务研究设计;区域国别研究文献保障;数字人文服务相关。		7
2017	4	6	9				

## 2 CASHL前沿/前瞻课题分析

### 2.1 课题内容分析

通过对2013-2017年CASHL所有前瞻课题摘要或全文

的阅读、分析,结合每年CASHL前瞻课题汇报会议程对于课题的分类,本报告对CASHL所有的前瞻课题进行内容归类,形成如下内容框架(详见图1)。如图1所示,CASHL前瞻课题主要涉及下述内容:

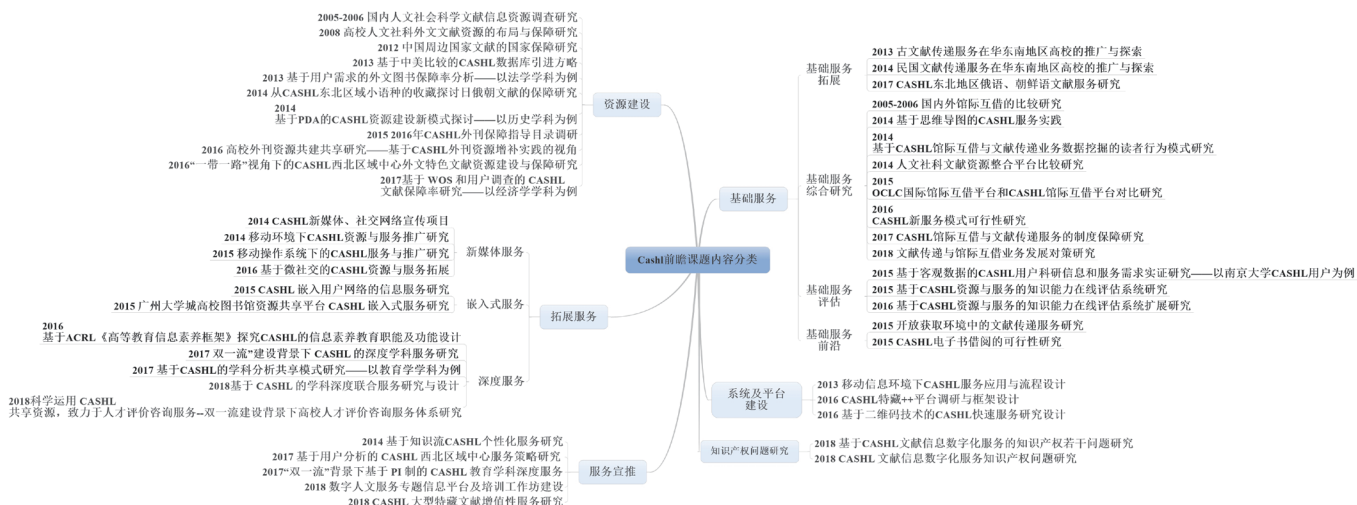


图1 CASHL前瞻课题的内容分类



### (1) 总体情况

从整体上讲,课题内容涉及馆际互借/文献传递基础服务、资源建设、服务宣推、拓展服务、系统及平台建设五大主题。五大主题中,基础服务、拓展服务是申请及获批课题量最大,这与CASHL在建设发展过程中,不断完善其文献服务、逐步拓展服务的思路 and 方向一致。与此同时,资源建设、服务宣推也是较受关注主题。从纵向时间上来看,自2013年正式设立前瞻课题起,课题主题不断拓展深化。从最开始侧重资源建设、服务宣传推广、基础服务拓展、效果评估、前沿跟踪、综合研究等内容,逐步发展到CASHL服务效率的提高及新媒体服务、嵌入服务、深度服务的拓展与探索。

### (2) 资源建设

资源建设主题,既有电子资源引进方略,也有PDA模式对CASHL资源建设建议;既有CASHL联盟期刊资源保障性建设,也有各区域小语种资源建设、外文特色资源建设策略的研究,更有结合某一学科领域的学科资源保障率研究。

### (3) 文献服务

CASHL文献服务主要包括CASHL馆际互借服务与文献传递服务,是CASHL自初创以来一直积极开展、持续完善的基础服务。针对该业务的研究,既有涉及古文献、民国文献及小语种文献的服务拓展研究,也有CASHL服务效果评估;既有涉及开放获取环境下馆际互借服务的转型、电子书借阅可行性等前沿研究,也有针对基础业务转型、发展的综合性研究。初创时期的《国内外馆际互借比较研究》项目,是国内第一部较为全面系统的研究馆际互借相关理论的研究报告,对国内馆际互借的理论研究和实践应用,具有很强的指导意义、重要的现实意义。2015-2016年开展的基础研究,结合CASHL实际加强国内外馆际互借、文献传递先进案例的跟踪与比较研究,从管理合作模式、资源建设与管理、工作系统、经费管理与结算等各方面为改进CASHL服务质量提供参考。该主题下的很多前瞻课题的研究使得基础服务的业务研究与国外保持同步,体现我

国相关业务水准,引领国内图书馆馆际互借与文献传递业务的发展。

### (4) 拓展服务

自2013年CASHL就以拓展服务、开放合作为方针,努力寻求多方面探索。2014年起,CASHL逐步探索新媒体服务及移动服务、嵌入式服务。2016年以来,加强CASHL在信息素养教育、学科分析等业务领域的业务深度拓展及CASHL深度服务框架的搭建。各年度的推荐主题,反映出CASHL拓展服务及服务转型的足迹。与此同时,服务宣推研究也相得益彰,不仅有区域中心服务深度宣推策略研究,也有基于用户及学科用户个性化需求研究。

### (5) 系统及平台建设

2013年课题“移动信息环境下的CASHL服务应用与流程设计”围绕CASHL服务移动应用(APP)的设计而展开,为今后CASHL移动应用实际开发提供思路与支持。2016年基于二维码技术的CASHL快速服务研究,开发了基于二维码技术的馆际互借图书管理系统,针对传统馆际互借服务所产生的大量物流信息进行管理和跟踪,提高了工作效率。2016年特藏++平台调研与框架设计,以有序、统一、深度、整合揭示大型特藏资源为目的,引领CASHL向数字人文发展。

## 2.2 课题应用分析

课题最终成果为应用类研究报告,是在研究基础上提出的具体而明确的应用、设计或操作方案。为此,大部分课题成果都直接或间接地应用到CASHL发展运行。

### (1) 成果直接应用

一些课题的研究成果可以直接或者略加改进,即可在CASHL实际运行过程中进行应用。如古文献、民国文献传递在华东地区高校的推广与探索两个课题的研究,已经帮助CASHL实现了提供古文献及民国文献服务;2015年的嵌入式服务项目至今仍应用良好;2014年基于思维导图的CASHL服务实践项目,在中心馆CASHL服务宣传、工作管理和用户培训等各项工作中应用良好;

2015年申报的2016年CASHL外刊保障指导目录调研项目，完成了2016年CASHL保障刊的指导目录方案草稿，管理中心已采纳；山东大学图书馆研究开发的CASHL资源与服务的知识能力在线评估系统，为CASHL馆员培训提供了很好的平台和工具，已在管理中心及区域中心的馆员培训工作中发挥作用。

### (2) 成果为CASHL发展提供建议

人文社科文献资源整合平台比较研究、移动操作系统下的CASHL服务与推广研究、OCLC国际馆际互借平台和CASHL馆际互借平台对比研究、CASHL馆际互借与文献传递服务的制度保障研究、“双一流”建设背景下CASHL的深度学科服务研究等课题，对于CASHL的精细化管理、资源深度整合、强化技术支撑、规范工作流程、加强制度保障等方面进行的深入研究，为CASHL发展提出建议。

### (3) 课题研究方法及经验可移植、参考

大多数课题，其研究方法均可在单馆相关业务中应用，如“基于CASHL馆际互借与文献传递业务数据挖掘的读者行为模式研究”，“基于WOS和用户调查的CASHL文献保障率研究——以经济学学科为例”等，其分析方法可应用于单馆期刊资源建设；CASHL新媒体、社交网络宣传项目所制定的新媒体运维管理规范，对单馆开展新媒体业务建立业务规范有借鉴作用；基于CASHL的学科分析共享模式研究——以教育学学科为例，其模式仍可在跨馆联合开展同一学科的学科分析工作时参考；基于用户分析的CASHL西北区域中心服务策略研究，对于各区域中心开展区域工作均可借鉴。

## 2.3 课题特点分析

基于CASHL各类前瞻/前沿课题的申报要求，结合以上课题内容及应用分析，本报告分析总结出CASHL前瞻/前沿课题的如下特点：

### (1) 问题导向，应用为先，前瞻务实

各类CASHL课题，均是基于当时阶段CASHL所面临

的重点问题而开展的深入研究，其成果应具有一定的示范和推广意义。如，资源、服务等相关课题要求成果以应用类研究报告结项，并要在研究基础上提出具体而明确应用、设计或操作方案；特藏++课题，要求申报馆对其拥有的大型特藏进行加工揭示，进而为该领域研究者提供深度服务。这些申报要求具有问题导向、应用为先、前瞻务实的典型特点，凸显了较强的可操作性和实践指导意义。

### (2) 引导规划，兼顾需求，以研促建

课题设置既注重CASHL发展方向的规划及对各中心馆的引导，又鼓励各中心馆围绕CASHL资源、服务、技术和管理等现实问题或相关前沿展开，兼顾各中心馆需求。如表1所示，CASHL推荐的课题，主要解决CASHL重点关心或拟具体实施的重大问题，符合CASHL的发展需要，为下一步规划实施奠定基础；一般课题的设置，则为各中心馆提供了一定的灵活性和自由度。

初创及发展酝酿阶段的课题研究，重点解决了CASHL基础业务的运行规范与模式、CASHL资源建设的规划、方法及方向；2013年起立项的前瞻/前沿项目，使得CASHL不断探索宣传推广的新方向，并结合大型特藏引进工作及高校双一流建设背景，积极探索服务战略转型。可以说，前沿/前瞻课题的研究促进了CASHL的初建设、创新发展及战略转型。

### (3) 注重延续，分步拓展，短小精悍

在时间要求上，申报人需在一年内完成，在课题进行过程中，可根据当前项目完成情况，申请次年项目，以持续推进研究，极具短、平、快特点。各中心馆在申报课题时，结合各自所长，注重课题的延续性，逐步提升研究深度。如复旦大学图书馆分别在2013年和2014年开展古文献和民国文献传递在华东南地区高校的推广与探索，不断探索拓展CASHL文献服务；兰州大学图书馆自2013年起，连续三年针对移动环境下CASHL服务宣推及设计开展研究，为CASHL微信服务提供了很好的建议和意见；吉林大学图书馆结合东北地区日、俄、朝文收藏特色在2014、2017年分步研究日俄朝文献的保障及服务问题；山东大学



图书馆围绕CASHL资源与服务知识能力在线评估系统在2015、2016两年内不断完善,为CASHL馆员培训提供了很好的平台和工具。

#### (4) 管理规范,注重监督,成果丰厚

课题申报-中期汇报-结项-成果公开四阶段构成完整的课题周期,各阶段,管理中心都会管理监督:课题申报均根据当年CASHL中心馆馆长会议精神和决议,由管理中心正式发文通知申报,审批公告也通过正式发文展现;在每年度的CASHL中心馆馆长会期间,安排课题中期汇报会,以了解课题进展,督促课题进度;课题结项时,需根据规范格式提交结项报告;CASHL官网设置“前瞻研究”栏目公开课题报告,对成果进行公开。同时,CASHL也鼓励各项目发表成果,若发表正式论文,须注明资助支持信息。

CASHL前沿/前瞻课题,不仅产生了详实的课题结项报告,很多课题的研究成果也有正式发表的期刊论文。据不完全统计,课题所产生的研究成果已有20余篇期刊论文,为我国图书馆在图书馆联盟建设、联盟资源建设、服务拓展等方面贡献了大量的研究成果。

### 3 CASHL前沿/前瞻课题发展建议

#### 3.1 加强宏观引导

现阶段,CASHL前沿/前瞻课题虽然已有推荐课题,但是宏观指导仍待提升。在后续课题立项时,可通过CASHL申请国家或教育部的项目,分解小项目带动中心馆完成,提升课题研究的质量。如2012年“中国周边国家文献的国家保障研究”课题吸纳中山大学、山东大学等高校积极参与其中,带动中心馆结合实际业务开展相关研究,使得中心馆在较短时间内建设起较为完善的热点区域问题研究所需的文献保障,该课题研究成果及方法被广泛借鉴并逐步应用到文献资源共建共享建设中,成为有效模式和范本<sup>21</sup>。

#### 3.2 加强项目的定点投放

针对急需解决的问题,管理中心应该寻找具有资质和能力的中心馆定点投放,或者联合学界的相关专家开展研究。如2017年和2018年均推荐的课题“CASHL文献信息数字化服务知识产权问题研究”,重点研究在国内相关法律法规的基础上,并结合国内外文献信息数字化服务的案例,为CASHL文献信息数字化服务提供对策建议。该课题在2017年提出后无人申报。

#### 3.3 加强项目成果的应用

需系统梳理项目的成果,从实际应用角度加以分析总结,以适当的方式在CASHL工作运行过程中加以推广。2018年1月,CASHL成立服务工作组,下设CASHL前瞻课题应用组<sup>22</sup>。根据CASHL管理中心字(2017)第017号文件《关于成立CASHL服务工作组的通知》,应用组旨在对CASHL历年前瞻课题研究成果的可用性研究:挑选可利用的前瞻课题成果,提出如何利用的建议或方案。对于比较成熟的技术平台制定使用流程、应用规范等。

#### 3.4 加强对CASHL课题成果的整合揭示

目前前沿/前瞻课题的成果仅在开世览文官网设置“前瞻研究”栏目,提供部分课题结项报告的开放获取服务。网页以线性方式展示课题报告,并设置下载次数了解课题成果受关注的程度。笔者认为,现有方式无法全面展示CASHL课题成果,建议加强对CASHL课题文件、中期汇报报告、结项报告、论文等各类成果的整合揭示,形成CASHL课题成果库,集中、整合、多维展示CASHL各类课题的成果,以方便各类用户查看开放报告、下载各类可应用成果的范本,或程序代码。对课题内容进行深度挖掘、整合管理,为CASHL前沿/前瞻课题提供综合的展示应用空间。

21 CASHL管理中心. CASHL牵头申报的“中国周边国家文献的国家保障研究”课题获教育部立项[J]. CASHL通讯, 2012(1):10

22 CASHL管理中心. CASHL服务工作组成立暨2018年工作会议/CASHL新媒体宣传推广工作组2018年工作会议成功召开[J]. CASHL通讯, 2018(1):5-6



## 附录: 2005-2019年CASHL前沿/前瞻项目一览表

表2 2005-2019年CASHL前沿/前瞻项目一览表

年份	项目来源	课题信息		
		数量	题目	单位
2005 - 2006	CASHL 管理中心项目	2	国内外馆际互借的比较研究	高校馆际互借协调组
			中国人文社会科学文献信息资源调研	北京大学图书馆、武汉大学图书馆
2008	教育部人文社会科学规划基金项目	1	高校人文社科外文文献资源的布局与保障研究	北京大学、厦门大学、武汉大学、复旦大学四所高校的图书馆
2012		1	中国周边国家文献的国家保障研究	管理中心及相关成员馆单位人员
2013	CASHL前瞻性课题研究	3	中国周边国家文献的国家保障研究	中山大学图书馆
			日、俄文献资源保障体系调查研究	东北师范大学图书馆
			中国周边国家文献的国家保障研究: 中国与东亚关系史	山东大学图书馆
	CASHL 管理中心项目“新信息环境下CASHL 资源与服务拓展设计研究”	4	古文献传递服务在华东地区高校的推广与探索	复旦大学图书馆
			移动信息环境下的 CASHL 服务应用与流程设计	兰州大学图书馆
			基于中美比较的 CASHL 数据库引进方略	浙江大学图书馆
			基于用户需求的外文图书保障率分析——以法学学科为例	中国人民大学图书馆
2014	CASHL 管理中心项目“新信息环境下CASHL 资源与服务拓展设计研究”	9	基于CASHL馆际互借与文献传递业务数据挖掘的读者行为模式研究	北京大学图书馆
			人文社科外文文献资源整合平台比较研究	北京大学图书馆
			民国文献传递在华东地区高校的推广与探索	复旦大学图书馆
			CASHL新媒体、社交网络宣传应用	南京大学图书馆
			基于知识流的 CASHL个性化服务研究	四川大学图书馆
			基于思维导图的 CASHL服务实践	北京师范大学图书馆
			基于PDA的CASHL资源建设新模式探讨——以历史学科为例	南开大学图书馆
			移动环境下CASHL资源与服务推广研究	兰州大学图书馆
从 CASHL东北区域中心小语种资源的收藏, 探讨日俄朝文献的保障研究	吉林大学图书馆			
2015	CASHL 管理中心项目“新信息环境下CASHL 资源与服务拓展设计研究”	9	基于 CASHL 资源与服务的能力在线评估系统研究	山东大学图书馆
			开世览文的持续使用对人文社科用户科研产出的测度分析——以南京大学读者为例	南京大学图书馆
			2016 年 CASHL 外刊保障指导目录调研	复旦大学图书馆
			CASHL 嵌入用户网络的信息资源服务研究	武汉大学图书馆
			开放获取环境中的文献传递服务研究	清华大学图书馆
			广州大学城高校图书馆资源共享平台CASHL 嵌入式服务研究	中山大学图书馆
			移动操作系统下的 CASHL 服务与推广研究	兰州大学图书馆
			WorldShare ILL 国际馆际互借系统研究及对 CASHL的启示	北京师范大学图书馆
CASHL电子书借阅的可行性研究	北京大学图书馆			





续表

年份	项目来源	课题信息		
		数量	题目	单位
2015	CASHL“特藏++”深度服务	2	《日本外交文书》深度服务	武汉大学图书馆
			卫理公会传教士信件缩微胶卷专题资源数字化加工与特色库建设	中山大学图书馆
2016	CASHL前瞻性课题	8	CASHL特藏++平台调研与框架设计	北京大学图书馆
			基于二维码技术的CASHL快速服务研究设计	北京师范大学图书馆
			基于微社交的CASHL资源与服务拓展	东北师范大学图书馆
			基于CASHL资源与服务的能力在线评估系统扩展研究	山东大学图书馆
			高校外刊资源共建共享研究——基于CASHL外刊资源增补实践的视角	复旦大学图书馆
			“一带一路”视角下的CASHL西北区域中心外文特色文献资源建设与保障研究	兰州大学图书馆
			基于ACRL《高等教育信息素养框架》探究CASHL的信息素养教育职能及功能设计	南开大学图书馆
			CASHL文献服务新模式研究	北京大学图书馆
	特藏++项目	4	《教育史——来自于哥伦比亚大学师范学院图书馆米尔班克纪念图书馆的珍藏》Unit1内容揭示与目次检索	北京师范大学图书馆
			《希腊罗马作家作品集》平台建设与深度服务	东北师范大学图书馆
			《美国外交部档案-越南》深度服务	厦门大学图书馆
			《美国公民自由联盟档案》缩微胶卷数字化加工及特藏数据库的建设	吉林大学图书馆
2017	CASHL前瞻性课题	7	基于WOS和用户调查的CASHL文献保障率研究——以经济学学科为例	中国人民图书馆
			CASHL馆际互借与文献传递服务的制度保障研究	厦门大学图书馆
			“双一流”建设背景下CASHL的深度学科服务研究	南开大学图书馆
			“双一流”背景下基于PI制的CASHL教育学科深度服务	东北师范大学图书馆
			基于用户分析的CASHL西北区域中心服务策略研究	兰州大学图书馆
			基于CASHL的学科分析共享模式研究——以教育学学科为例	北京师范大学图书馆
			CASHL东北地区俄语、朝鲜语文献服务研究	吉林大学图书馆
	特藏++项目	4	《杜鲁门口述历史全集》深度服务	华东师范大学图书馆
			阿拉伯边界报告系列丛书深度揭示与服务	兰州大学图书馆
			《影印标点韩国文集丛刊(续)》目次检索	南京大学图书馆
			美国和卡斯特罗的古巴》解密档案的揭示与服务	南开大学图书馆



续表

年份	项目来源	课题信息		
		数量	题目	单位
2018	CASHL前瞻性研究课题	7	数字人文服务专题信息平台及培训工作坊建设	华东师范大学图书馆
			CASHL 大型特藏文献增值性服务研究	兰州大学图书馆
			基于CASHL 文献信息数字化服务的知识产权若干问题研究	山东大学图书馆
			基于 CASHL 的学科深度联合服务研究与设计	北京师范大学图书馆
			文献传递与馆际互借业务发展对策研究	复旦大学图书馆
			CASHL 文献信息数字化服务知识产权问题研究	华东师范大学图书馆
			科学运用 CASHL 共享资源, 致力于人才评价咨询服务——双一流建设背景下高校人才评价咨询服务体系研究	北京大学图书馆
	特藏++项目	3	《移民及难民政策特别委员会文件》缩微胶卷数字化加工及深度服务平台建设	东北师范大学图书馆
			《美国宗教合集》深度揭示与服务	四川大学图书馆
			民国期刊目次整理与揭示项目(一期: 创刊号)	复旦大学图书馆
2019	CASHL前瞻性研究课题	9	双一流建设背景下基于CASHL资源的人文社科领域学术影响力评价体系设计	四川大学图书馆
			基于Google Book Search与Hathitrust运行模式的CASHL转型发展策略研究	兰州大学图书馆
			基于CASHL应用的非遗传承人特色库建设探究	清华大学图书馆
			基于国际研究前沿可视化探测的学科服务模式拓展研究——以学校心理学为例	北京师范大学图书馆
			CASHL微信知识服务运营变革研究	北京师范大学图书馆
			CASHL新系统电子资源馆藏数据更新策略的研究	北京师范大学图书馆
			基于学科用户画像的CASHL营销策略研究	东北师范大学图书馆
			利用开源平台ArchiveSpace对特藏资源提供深度服务——以《希腊铭文集成》、《希腊铭文补编》等大型特藏为例	复旦大学图书馆
			基于用户画像的CASHL用户行为分析与服务策略研究	浙江大学图书馆
	特藏++项目	6	“中国大陆教会期刊汇编”深度揭示与服务	北京大学图书馆
			数字人文视角下《第一次世界大战: 战争资料集》的深度服务	北京师范大学图书馆
			《哥伦比亚大学图书馆民国文献》缩微胶卷数字化加工与深度服务	浙江大学图书馆
			《美国参议院情报特别委员会缩微胶片特藏》资源揭示与服务	南开大学图书馆
			民国期刊目次整理与揭示项目(二期)	复旦大学图书馆
			《东洋陶瓷》深度服务	清华大学图书馆



# CASHL 用户信息素养实践能力解读

## ——基于“相约多彩开世览文 争做知识小达人” 信息素养主题活动案例分析

□ 南开大学图书馆/CASHL信息素养小组 张蒂



《览文学苑》是CASHL微信平台上的信息素养学习社区。自2018创办以来，CASHL信息素养小组的成员积极撰写微信文章、访谈金牌用户，通过两季18期的系列内容成功地为广大高校用户推介了大量的CASHL资源、介绍了实用性强的检索技能、不仅丰富了用户们的信息素养知识，也在一定程度上拓宽了学术视野，成为深受用户关注和喜爱的CASHL微信栏目。

为了以更新颖和高效的方式助力信息素养学习，《览文学苑》本年度尝试着改变服务模式。前段时间，由北京师范大学图书馆、南开大学图书馆和CASHL信息素养小组共同组织的“相约多彩开世览文 争做知识小达人”信息素养主题活动就是信息素养小组成员与很多图书馆老师共同努力促成的。来自多所高校的CASHL用户积极参加此项活动，在418份有效网络试卷中，共有66名

参与者获得奖项！

祝贺这些积极参与并获奖的高校用户！CASHL信息素养小组成员随后也采访了部分获奖者，大家一致认为这种方法对提高信息素养能力大有裨益，甚至有同学表示伴随竞赛题目的检索进程，自己的技能就在动态提升；但也有同学表示题目很有难度，希望能对一些题目进行解析。

答疑解惑是《览文学苑》的重要职责，CASHL信息素养小组整合了题目所涉及的信息素养基本知识、CASHL资源与服务概览、网络信息资源检索和数据库应用四个模块，通过分析每个模块中正确率最高、正确率最低及有代表性的重点题目的知识点和解题思路，力图呈现CASHL用户在信息素养实践能力上的特点，为今后的深度学习提供支撑。

## 信息素养基本知识模块

信息素养基本知识模块是本次活动中题目最多的部分,共有29个题目,其中单选25题,多选4题,涉及了中国图书馆分类法的应用、文献信息的类型、逻辑运算符的含义及功能、文献标识符的识别等方面。

信息素养基本知识部分(共29题)	
覆盖知识点	中图法的应用、文献信息的类型、文献标识符的识别、ISSN&ISBN的检索实践等。
正确率最高 (83.17%) 的题目	吴慰慈主编. 图书馆学基础[M]. 北京: 高等教育出版社, 2004,91-94. 此条文献的文献类型是_____。 A. 期刊论文 B. 专著 (答案) C. 专利 D. 学位论文 <b>解析: 文献标识符的实践意义!</b> 从对文献的描述或者通过“[M]”所代表的“专著”标识符, 都可以判断出文献类型, 高正确率说明同学们的思路方法正确。感兴趣的同学可以去查阅GB/T7714-2005的国家标准, 熟悉各种文献类型的标识符。
正确率最低 (48.81%)的题目	检索系统的文献中有80篇是相关文献, 在一次检索中, 检索出了100篇文献, 其中有50篇相关文献, 查准率是_____? A. 27.5% B. 62.5% C. 50% (答案) D. 80% <b>解析: “查准率”的正确含义!</b> “查准率”是指检出的相关文献量与检出文献总量的比率, 是衡量信息检索系统检出文献准确度的尺度, 因此本题中50%是正确答案。
难题 (正确率49.02%) 解析	2017年5月, 为了致敬《围城》初版70年, 北京人民文学出版社再版了钱钟书先生的这部名著。本版图书的ISBN号为978-7-02-012789-4, 其中前缀“978”代表? A. 期刊 B. 国家 C. 出版者 D. 图书 (答案) <b>解析: 了解ISBN发展史话, 拓展检索思维!</b> ISBN是“国际标准书号”之意, 英文全称为International Standard Book Number, 简称ISBN; 它是根据国际标准化组织制定的文献工作国际标准, 分配给每一种图书的世界性的唯一代码标识。它由冠有英文缩写ISBN字样的10或13位数字构成。2007年1月1日之后, ISBN机构只发布13位的ISBN号码, 其中978代表图书。

信息素养基本知识涵盖的内容是多方面的, 但如何将这些知识应用于信息检索实践中却是最关键的。掌握文献标识符可以帮助我们快速判断文献类型, 较高的正确率说明同学们在实践中已经注意到了标识符的妙用, 但以ISBN、ISSN等知识为核心的题目表现出较低正确率则表明同学们在日常检索行为上仍习惯以“题名”字段为主, 对号码等其他检索途径了解甚少, 缺乏灵活应用。





### CASHL资源与服务概览模块

本次竞赛活动的初衷之一就是宣传CASHL资源与服务，希望高校用户在使用CASHL的过程中潜移默化地提高信息能力。CASHL资源与服务部分共27题，单选16题，多选11题，主要涉及CASHL的概况、服务特色、优惠活动、特色资源、检索特点及新媒体平台等。

CASHL资源与服务部分(共27题)	
覆盖知识点	CASHL的概况、服务特色、优惠活动、特色资源、检索特点及新媒体平台等。
正确率 (84.93%) 最高的题目	上海图书馆是否是CASHL的服务馆? A. 是(答案) B. 不是 <b>解析: 简单的题目, 丰富的知识!</b> 通过CASHL <a href="http://www.cashl.edu.cn/fuwuguan">http://www.cashl.edu.cn/fuwuguan</a> 服务馆一览, 不仅有34家高校图书馆, 也包括中国社科院图书馆、上海图书馆两家文献提供机构。CASHL资源、服务的介绍都可在开世览文官网上找到答案!
正确率 (32.10%) 最低的题目	截至2019年, CASHL人文社科类大型特藏文献约 _____ A. 223种 B. 236种 (答案) C. 246种 D. 256万种 <b>解析: 有点难度, 但CASHL主页上有详细介绍!</b> CASHL目前有236种大型特藏文献, 这类文献体量巨大, 用户很难知晓其内容。为对这类文献进行深度揭示, CASHL从2015年起启动特藏++深度服务 <a href="http://www.cashl.edu.cn/node/2951">http://www.cashl.edu.cn/node/2951</a> 。
难题 (正确率47%) 解析	根据2019年开世览文阅读报告的统计, 排在本年度图书申请榜单第一位的是由Cambridge University Press出版的《Research genres : explorations and applications》(作者: John Swales), 请在开世览文网站中检索该图书的出版年份是 _____ A. 2001年 B. 2002年 C. 2003年 D. 2004年 (答案)-正确率47% <b>解析: 图书检索与阅读报告均可找到答案!</b> 开世览文网站既提供了一站式检索, 也可以对特定文献类型进行浏览和检索。直接输入图书题名就可以检索到该文献的出版年份, 当然小编也建议大家仔细阅读开世览文每年的阅读报告, 你会发现不必进行检索, 报告中也给出了明确答案!

通过对CASHL资源服务模块的题目, 我们希望高校用户们能进一步增加对CASHL的了解和使用, 更希望在此过程中大家能在信息素养能力上有所提升。例如, 针对学术型网站, 怎么通过浏览、检索来发现有益的信息; 不同检索平台在检索方法和检索结果的揭示上有哪些共性。本模块正确率较低的题目恰恰说明同学们对学术网站的应用方式是较为狭隘的, 对检索框之外的整体介绍、资源概览、最新信息甚至检索结果的分析等内容缺乏了解, 可见培养全面的信息发现意识在信息素养的培养过程中是十分必要的。



## 数据库应用模块

数据库应用是本次竞赛题目中的一个重要模块，共有25题，其中单选14题，多选11题。这部分涉及了CNKI、维普、万方、EEBO、JSTOR等常用数据库的知识与检索方法以及个性化使用功能等。通过这些练习，希望小伙伴们能逐渐建立起数据库学习的方法和思维。

数据库应用部分(共25题)	
覆盖知识点	涉及了CNKI、维普、万方、EEBO、JSTOR等数据库的知识与检索方法等。
正确率最高 (86.84%)的 题目	<p>一带一路资源中心数据库(The Belt and Road Initiative Reference Source, 简称BRIRS)由美国EBSCO公司出品,是为“一带一路”研究定制的专业全文外文数据库,提供包含一带一路沿线的65个国家的出版文献。该数据库的特点是_____</p> <p>A. 收藏多种文献类型(含期刊、新闻资讯、报告等)、多语种(答案) B. 只收录期刊文献、多语种 C. 只收录新闻资讯、多语种 D. 多收藏文献类型(含期刊、新闻资讯、报告等)、语种只有英语</p> <p><b>解析:了解数据库是应用数据库的基础!</b>这是由CASHL经费支持的重要数据库,通过<a href="http://www.cashl.edu.cn/sjksm/2977.html">http://www.cashl.edu.cn/sjksm/2977.html</a>可以详细了解该库的内容。一直关注览文学苑的同学可以回看览文学苑第15期,曾对该库有详细的介绍。</p>
正确率最低 (28.17%)的 题目	<p>以下数据库中不包含“主题”检索字段的是_____</p> <p>A. CNKI系列全文数据库 B. 万方数字化期刊 C. 中国期刊全文数据库(维普)(答案) D. Web of Science</p> <p><b>解析:有丰富内涵的主题字段!</b>“主题”检索字段可以帮助我们将检索结果限定在一定的范围内,有利于提高检索的相关性和效率;例如万方数据库的主题字段包含标题,关键词和摘要,但不同数据库主题字段的检索范围有很大差异,同学们熟悉的CNKI数据库就既包含“篇关摘”字段,又包含“主题”字段,你能分清他们的区别吗?</p>
难题 (正确率48.86%) 解析	<p>1665年应该是个被铭记的年份,这一年诞生了世界上最早的两份学术期刊,分别是法国《学者周刊》和英国《哲学汇刊》。JSTOR数据库收录了《哲学汇刊》(Philosophical Transactions),请检索该期刊于1665年3月出版的第1卷(Volume 1)第1期(Number 1)共多少页:</p> <p>A. 15页 B. 16页(答案) C. 17页 D. 18页</p> <p><b>解析:学会从浏览开启数据库的检索!</b>这是一个较为有难度的题目,小编想通过这个练习引导大家学会应用数据库的浏览功能。在JSTOR数据库中,“Browse”是“浏览”的含义,大家可以应用这个功能浏览并观察(Philosophical Transactions)从1665年至今的刊名变化,当然顺便就会发现第1卷第1期共16页。</p>

CNKI、维普和万方是高校用户最为熟悉的数据库,但在本次竞赛活动中,信息素养小组还是发现了同学们在数据库使用中的短板,例如对于这些十分熟悉的数据库,大家应用的范围也多限于题名检索和下载文献,对于数据库的多个检索字段、各种分析功能和文献管理功能等很少关注。通过这些题目的练习,希望同学们能逐渐建立起从了解数据库到全方位应用数据库以至能有针对性地评估同类数据库的思维和方法。



## 网络信息资源检索模块

网络信息资源检索部分共有19题，其中单选14题，多选5题。这部分涉及了对不同搜索引擎的了解及其高级语法的应用、包括OA资源在内的网络信息资源的检索等内容。让信息素养所有成员感到意外的是，在四个模块中本部分的正确率较低，只有两个题目的正确率在80%以上，说明大家在网络信息资源检索中还有很多需要学习的内容。

网络信息资源检索(共19题)	
覆盖知识点	包括对不同搜索引擎的了解及其高级语法的应用、包括OA资源在内的网络信息资源的检索及应用等内容。
正确率最高 (88.04%) 的题目	整体而言，网络信息资源的特点之一是 _____ A. 学术性高      B. 可靠性高      C. 较具权威性      D. 良莠混杂 (答案) <b>解析：正确认知并合理应用网络信息资源!</b> 这是本次竞赛活动中正确率最高的题目，说明同学们对网络信息资源的特点十分了解。
正确率最低 (17.50%) 的题目	在DOAJ网站上可以找到一些数学教育方面的OA（开放获取）期刊，以下哪种期刊没有被收录？ A. Mathematics Teaching; Derby (答案)      B. Review of Science, Mathematics and ICT Education C. Euclid      D. MATH Edunesa <b>解析：学习检索并收集OA资源库!</b> 这个题目很难吗？小编真的不觉得！DOAJ (Directory of OAJ) 是著名的开放存在资源平台，也就是大家热衷收集的OA资源。只需到DOAJ的官网 <a href="https://www.doaj.org/">https://www.doaj.org/</a> ，应用期刊title来检索核实就可以了。
难题 (正确率42.55%) 解析	“一位年迈的图书馆管理员，鹤发童颜，衣着素雅，她轻声慢语，脚步轻盈，每隔一会儿便拿着上面写有“请勿说话”的硬纸板字牌来回巡视”，这是2016年5月11日《今晚报》刊发的由张雅男撰写的“木斋图书馆”一文中的一段文字描述，请检索该文章发表于当日报纸中的哪一版？ A. 第13版      B. 第14版      C. 第15版      D. 第16版 (答案) <b>解析：让信息素养知识助力网络信息资源的高效检索!</b> 习惯应用搜索引擎解决一切检索问题的同学们发现这个题目难度不小呢，因为搜索引擎得到的结果没有告诉你这段温馨的描述到底在今晚报的第几版。如果你的信息知识储备提示你可以查阅《今晚报》的网络版，那这个题目就十分容易了。登录 <a href="http://epaper.jwb.com.cn/">http://epaper.jwb.com.cn/</a> ，在今晚报数字报刊平台进行作者+出版日期的复合检索，你很容易就会发现这篇题为“木斋图书馆”的文章在当日的16版。

搜索引擎往往是很多用户检索的首选渠道，而缺乏信息素养能力的支撑却往往很难实现较好的应用效果，这在本部分题目的竞赛结果中体现的十分明显。很多同学热衷于获取OA资源，但对于知名的OA资源平台DOAJ却不会使用；而习惯通过简单词汇的一框式检索立刻获取资源也是大家的检索常态，但碰到稍微有点难度的问题，就难以从中提炼出恰当的关键词进行合理分析利用，因而丰富的信息素养知识和综合信息检索能力才能有效地助力搜索引擎和网络信息资源的高效应用。

### 结语

经过这一番答疑解惑和细致分析，相信很多高校用户一定能对竞赛活动中所谓的难题迎刃而解了。览文学苑以知识竞答活动来传播信息素养知识、锻炼实践检索能力、拓展多维信息能力，希望这种方式能得到更多用户的认可。信息素养小组的全体成员将和大家一起继续学习历程，在览文学苑学习社区中分享信息素养知识提高信息检索能力。📖



# 2020年CASHL前瞻性课题暨“特藏++”项目结项研讨会成功召开

□ CASHL管理中心 曾丽军



2020年9月29日，“2020年CASHL前瞻性课题暨特藏++项目结项研讨会”成功召开。本次会议采取线上会议形式，来自CASHL中心馆的6个“特藏++”项目组、9个前瞻性课题组分别汇报了项目、课题的进展情况及研究成果。会议分别由CASHL管理中心秘书长朱本军、服务主管曾丽军、数据主管徐守杰主持。

在“特藏++”项目建设成果汇报阶段，北京大学图书馆栾伟平老师汇报了《中国大陆教会期刊汇编》深度揭示与服务，浙江大学图书馆韩子静老师汇报了《哥伦比亚大学图书馆民国文献》缩微胶卷数字化加工与深度服务，南开大学图书馆赵麟老师汇报了《美国参议院情报特别委员会缩微胶片特藏》资源揭示与服务，复旦大学图书馆王庆浩老师汇报了民国期刊目次整理与揭示项目（二期）建设情况，清华大学图书馆于婷老师汇报了《东洋陶瓷》深度服务，北京师范大学图书馆龙世彤老师汇报了数字人文视角下《第一次世界大战：战争资料集》的深度服务。各项目组分别从项目概述、数据加工、服务平台发布等方面阐述了项目的进展情况，回答了与会代表提出的关于校内外用户服务策略、与CASHL服务平台集成情况等问题。

在CASHL前瞻课题汇报阶段，四川大学图书馆党跃武馆长汇报的课题为《双一流建设背景下基于CASHL资源的人文社科领域学术影响力评价体系设计》，兰州大学

图书馆孙林老师汇报的课题为《基于Google Book Search与Hathitrust运行模式的CASHL转型发展策略研究》，清华大学图书馆张坤竹老师汇报的课题为《基于CASHL应用的非遗传承人特色库建设探究》，北京师范大学图书馆张美琦汇报的课题为《基于国际研究前沿可视化探测的学科服务模式拓展研究——以学校心理学为例》，北京师范大学图书馆牛晓菲老师汇报的课题为《CASHL微信服务提升策略研究》，北京师范大学图书馆孙博阳老师汇报的课题为《CASHL新系统电子资源馆藏数据更新策略的研究》，东北师范大学图书馆徐枫老师汇报的课题为《基于学科用户画像的CASHL营销策略研究》，复旦大学图书馆李彦霖老师汇报的课题为《利用开源平台ArchivesSpace进行大型特藏深度揭示与服务研究——以〈希腊铭文集成〉为例》，浙江大学图书馆孙晓菲老师汇报的课题为《基于用户画像的CASHL用户行为分析与服务策略研究》。各课题组从课题背景、研究内容、研究方法、课题成果等方面全面介绍课题的研制情况，并与参会代表讨论了课题成果对CASHL未来服务发展的意义。

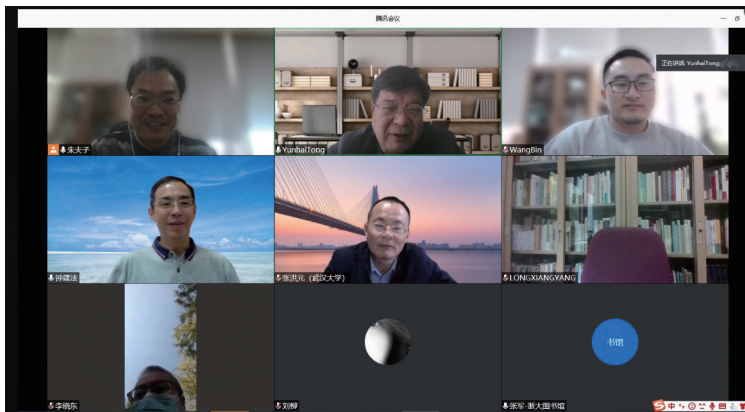
所有项目和课题组汇报完成后，CASHL管理中心秘书长朱本军做总结发言。他肯定了各个课题及特藏++项目取得的研究成果，指出前瞻课题的研究内容包含了资源、服务、系统、特色资源建设等多个方面，希望这些成果能真正落地，服务于CASHL建设与发展。✿





# 2020年CASHL大型特藏资源评审会议顺利召开

□ CASHL管理中心 王彬



2020年CASHL大型特藏资源专家评审会视频评审现场

2020年10月15日，“CASHL大型特藏资源订购评审会议”以网络视频会议形式顺利召开。评审会遴选出10种符合《文专项目图书订购业务规范》大型特藏文献订购标准的大型文献。来自北京大学、复旦大学、武汉大学、四川大学、浙江大学、厦门大学等高校图书馆的CASHL文专馆藏发展小组专家出席会议，北京大学图书馆童云海副馆长、CASHL文专馆藏发展小组业务总监张洪元分别致辞。会议由CASHL管理中心秘书长朱本军主持。

致辞环节，北京大学副馆长童云海首先对出席会议的“CASHL文专馆藏发展小组”专家表达谢意，并

对当前文专项目面临的情况做了简要回顾，希望各位专家在大型文献建设方面把关。文专馆藏发展小组业务总监、武汉大学图书馆张洪元副馆长在简短致辞后，开始主持业务工作会议，对2020年CASHL中心馆提交的67种大型特藏文献，从内容、文献类型、媒介、价格、馆藏情况等多方面进行了说明，并与与会专家通过线上充分讨论和评审，形成评审评估意见。

专家评审意见指出，在所提交的特藏文献中：有10种符合《文专项目图书订购业务规范》大型特藏文献订购标准，价格合理，建议采购。有57种因不符合《文专项目图书订购业务规范》大型特藏文献订购标准，

或资源类型属于文摘、索引、工具书（年鉴、辞书等）、丛书，或资源在国内已有部分收藏，或资源售价较低，各馆可自行购买，或资源收录内容庞杂、主题不突出，缺乏系统性，或资源已有数据库，或数据库中已有同类文献等问题，建议不予采购。

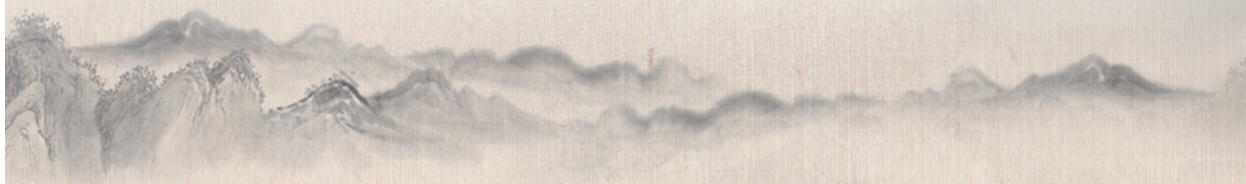
最终决定采购的10种大型特藏均为各校学者实名推荐，涉及哲学、历史、教育、文学艺术等学科，英文、意大利文、法文等语种，包括图书及缩微资料等文献类型。

截至2020年11月，CASHL大型特藏资源保障建设数量已达246种，为我国高校人文社会科学的教学和科研提供强有力的原始文献保障支撑。📖



# 2020年-2021年 CASHL 前瞻性课题立项结果通报

□ CASHL管理中心



根据《关于申报2020年CASHL前瞻性课题的通知》（CASHL管理中心〔2020〕第006号）的要求，各馆积极配合并按期完成申报工作。共有12家单位提交18份申请。经管理中心组织评审，同意以下11个课题作为2020-2021年CASHL前瞻性研究课题。

立项课题如下：

立项编号	课题名称	学 校	课题主持人
2020QZ001	CASHL海外期刊项目发展对策研究	复旦大学	王 乐
2020QZ002	文专项目图书资源建设成效与发展建议	厦门大学	钟建法
2020QZ003	基于访谈和引文分析法的CASHL俄文文献保障情况及策略研究	北京师范大学	俞紫梅
2020QZ004	CASHL微服务系统设计研究	武汉大学	涂艳玲
2020QZ005	CASHL文专项目助力“双一流”大学教师科研的实证研究——以华东师范大学为例	华东师范大学	隆 茜
2020QZ006	哲学社会科学重点学科外文文献资源的CASHL文献保障率研究	吉林大学	禹 平
2020QZ007	基于CASHL资源共享历史数据的高价值用户研究	厦门大学	杨 薇
2020QZ008	CASHL地区中心多元协同服务体系发展研究	四川大学	党跃武
2020QZ009	基于使用数据计量和使用动机调查的CASHL文献资源保障研究	华东师范大学	熊泽泉
2020QZ010	基于引文分析的CASHL教育学科外文文献保障研究	北京师范大学	于 静
2020QZ011	CASHL文献保障率实证研究——基于8所高校近五年哲学学科产出引文数据	山东大学	王勋鸿



# 2019年CASHL前瞻性课题结项情况汇总

## □ CASHL管理中心

按照《关于开展2019年-2020年CASHL前瞻性课题建设的通知》（CASHL管理中心字〔2019〕第008号）的要求，2020年7月底对2019年各单位申请的CASHL前瞻性课题进行了结项检查。现将各项目进展情况公布如下：



课题编号	课题名称	课题组成员 (第一位为项目负责人)	结项单位	结项情况
2019QZ001	基于Google Book Search与HathiTrust运行模式的CASHL转型发展策略研究	宋戈、张继忠、孙林、魏清华、王海花	兰州大学图书馆	研究报告，已结项
2019QZ002	基于CASHL应用的非遗传承人特色库建设探究	张坤竹、魏成光、李楠（清华大学美术学院、山西大学）	清华大学图书馆	研究报告，已结项
2019QZ003	基于国际研究前沿可视化探测的学科服务模式拓展研究——以学校心理学为例	张美琦、杨波、傅纳（北京师范大学教育学部）、姚兰	北京师范大学图书馆	研究报告，已结项
2019QZ004	CASHL微信服务提升策略研究	牛晓菲、张玲、韩丽、郝永艳、毛芸	北京师范大学图书馆	研究报告，已结项
2019QZ005	CASHL资源发现与服务系统电子资源馆藏数据更新策略研究	孙博阳、田晓迪、李峰	北京师范大学图书馆	研究报告，已结项
2019QZ006	基于学科用户画像的CASHL营销策略研究	徐枫、周秀霞、杨贺晴、商依婷	东北师范大学图书馆	研究报告，已结项
2019QZ007	利用开源平台ArchivesSpace进行大型特藏深度揭示与服务研究——以《希腊铭文集成》为例	李彦霖、沈扬、任磊、宋志强、张春梅	复旦大学图书馆	研究报告，已结项
2019QZ008	双一流建设背景下基于CASHL资源的人文社科领域学术影响力评价体系设计	党跃武、张盛强、舒予、雷琴、范金晶、龚桢程（四川大学公共管理学院）	四川大学图书馆	研究报告，已结项
2019QZ009	基于用户画像的CASHL用户行为分析与服务策略研究	孙晓菲、谢敏、陈振宇、丁楠、孔令芳	浙江大学图书馆	研究报告，已结项



※ 课题摘要 ※

► 基于Google Book Search与HathiTrust运行模式的CASHL转型发展策略研究

课题单位：兰州大学图书馆

课题成员：宋戈、张继忠、孙林、魏清华、王海花

课题摘要：

Google Book Search及HathiTrust项目宗旨均为与全球重要的科研机构及图书馆取得合作，共同致力于为人类文化资源的永久性保存及获取提供保障，是本世纪在世界范围内发展迅速、效益显著的两大电子文献仓储。CASHL是国内第一个为人文社会科学教学和科研提供文献服务和最终保障的国家人文社会科学信息资源平台，是高校三大信息资源共享体系（CCC）之一。CASHL与Google Book Search、HathiTrust在建设目标、资源发展、服务宗旨等诸多方面具有共通性、参照性。面对国家“一带一路”、“丝绸之路经济带”的重大战略、“双一流”建设规划要求，以及网络信息技术发展、用户需求的变化，对比分析Google Book Search、HathiTrust的运行模式，针对CASHL转型发展面临的扩大共建共享规模，加强全领域、特色性学科文献布局，多途径广泛开展数字化资源建设，开展个性化知识共享服务，加强技术与服务的深度融合，战略规划和管理体系调整，解决图书馆联盟间同质化竞争问题，版权管理，建设国家社科文献安全保障体系等问题，提出了：（1）建立兼具前瞻性、科学性与现实性的CASHL战略规划；（2）联盟化协同发展；（3）合作共享；（4）以全球特色人文社会科学文献资源建设为重心；（5）重视数字资源的长期保存和安全性指标；（6）强化资源、服务与技术的深度融合；（7）数据质量和数量是CASHL持续发展的关键；（8）科学高效的管理体系是CASHL发展的保障；（9）提升数字资源的服务功能；（10）助推版权策略等转型发展策略。

► 基于CASHL应用的非遗传承人特色库建设探究

课题单位：清华大学图书馆

课题成员：张坤竹、魏成光、李楠（清华大学美术学院、山西大学）

课题摘要：

图书馆作为重要的文化传承基地，也是非物质文化遗产传承的重要媒介之一，可以结合自身专业优势，推动非物质文化遗产相关资料的收藏、管理和揭示利用，为非遗保护和传承贡献力量。本课题通过对非遗传承人进行文献调研分析、访谈分析等方法，收集非遗传承人相关资料，探索建立非遗传承人信息库、非遗传承人资料库，并通过典型案例分析，了解非遗传承人的传承脉络，将非遗传承人与非遗项目有机结合，为后续相关资料的在CASHL平台的揭示利用奠定基础。

► 基于国际研究前沿可视化探测的学科服务模式拓展研究——以学校心理学为例

课题单位：北京师范大学图书馆

课题成员：张美琦、杨波、傅纳（北京师范大学教育学部）、姚兰

课题摘要：

梳理研究领域的研究热点和前沿演进，可以提升自身的研究起点，增强国际竞争力，对于指导我国高校一流学科建设具有重要的理论和现实意义，也为高校图书馆学科服务模式的拓展提供参考。以学校心理学领域研究前沿的探测为例，基于文献计量学方法和专家定性研究相结合的方法，以14本代表性期刊在2010-2019年间的发文为研究对象和计量单元，从论文时序产出与影响、分类产出与影响及热点主题3个方面讨论了文献计量学特征。结果表明：



2010-2019年,学校心理学研究呈持续增长态势;美国在学校心理学领域的发文以绝对优势排在第一位;发文最多的前十名机构都来自美国。学校心理学的研究主题大致可分为5类:校园欺凌或攻击性行为、心理健康咨询、阅读能力训练与提升、心理测量以及学校行为测量评估。从整体来看,控制价值论、唯一预测器、成就情感、教师自我效能感、自主支持、传统欺凌等主题的平均被引次数位于前列。学校行为测量评估聚类的主题距离当前时间最近,在整个学校心理学领域中的新颖性最高,校园欺凌或攻击性行为聚类中有大量主题具有高的新颖性。交叉性、性别认同、公平、潜在跃迁分析、社交情感技能、声音测量、可控动机等是过去十年具有高影响力的新兴研究主题。

#### ► CASHL 微信服务提升策略研究

**课题单位:** 北京师范大学图书馆

**课题成员:** 牛晓菲、张玲、韩丽、郝永艳、毛芸

**课题摘要:**

随着移动互联网迅速发展,图书馆联盟中,CASHL率先探索微信端移动服务,并取得了显著成效。但信息服务市场竞争愈加激烈,当前CASHL微信服务也面临着新的发展瓶颈。针对CASHL微信服务提升问题,研究基于学术信息服务市场,选取包括“CASHL开世览文”在内的12个学术类微信公众号作为研究对象,从运营、内容两个方向,基于定位、团队、矩阵营销、内容特色、原创力、传播力多个维度,对比解析信息服务市场中学术微信公众号的特征以及CASHL微信可提升的方向。在此基础上,研究提出“微观清晰化服务定位”、“发展运营矩阵”、“开发功能性应用”、“内容聚焦”、“加强激励机制建设”、“改良团队、栏目架构”以及“依托成员馆,深化服务共

建”等策略建议,以供提升CASHL微信服务参考。

#### ► CASHL资源发现与服务系统电子资源馆藏数据更新策略研究

**课题单位:** 北京师范大学图书馆

**课题成员:** 孙博阳、田晓迪、李峰

**课题摘要:**

CASHL资源发现与服务系统的运行,需要及时获得和在系统中准确更新17个中心馆的电子资源馆藏数据。为实现这个目标,该研究分析了新系统初始化阶段采取的馆藏数据导出导入方式的缺点,总结了当前可用的合理的高效率的馆藏数据更新的方法。分析基本结论为馆藏数据更新的关键要素是知识库的支持。适用国内用户的知识库建设可以在DRAA集团采购和CASHL联盟的基础之上考虑开展。还指出了一些在当前图书馆和业界生态圈中存在的电子资源管理和服务不尽如人意的地方,并提出对应策略和建议。

#### ► 基于学科用户画像的CASHL营销策略研究

**课题单位:** 东北师范大学图书馆

**课题成员:** 徐枫、周秀霞、杨贺晴、商依婷

**课题摘要:**

课题以用户画像理论和5R营销理论为依托,从CASHL营销的视角出发,以东北师范大学的CASHL用户为研究对象,统计其近5年的CASHL馆际互借数据,结合问卷调研进行多维分析,全方位扫描了用户的基本信息数据、行为特征数据和需求倾向等数据,提炼构建了CASHL用户的基本属性、行为属性、认知情绪、兴趣与偏好、文献资源信息等标签;并从中选取了东北师范大学历史学科





CASHL用户,根据标签设定,绘制了学科用户画像,全面呈现历史学科用户CASHL的需求特点与应用特征,并以此为指向提出了建立服务关联、关注用户感知、及时用户响应、加强营销评估、持续吸引关注等营销策略,以提升CASHL服务的灵活性、全面性、针对性和导向性。

## ► 利用开源平台ArchivesSpace进行大型特藏深度揭示与服务研究——以《希腊铭文集成》为例

课题单位:复旦大学图书馆

课题成员:李彦霖、沈扬、任磊、宋志强、张春梅

课题摘要:

针对CASHL大型特藏在保持其系统性和完整性的前提下进行深度揭示和服务往往需要耗费大量的时间和经济成本搭建难以长期维护的专用平台的问题,为了更好地为全国读者提供这样相对唯一却权威的文献服务,缩短从采购成功到提供服务之间的时间、提高开放率和使用率,项目提出可以利用ArchivesSpace文献管理系统进行深度揭示和服务的解决方案。ArchivesSpace系统为免费开源系统,用户可以免费部署使用,并根据自己的需要进行二次开发。ArchivesSpace虽然主要为档案管理开发,但因为其起源地美国图书馆中档案和特藏常常属于同一个部门,馆藏指南的形式也就经常被应用在了美国图书馆的珍本特藏揭示中,有可以借鉴的描述规则,以补足MARC描述的细节和深度不足,并可输出世界通用格式EAD用于数据交流。在项目研究过程中,项目组总结出了将相关描述规则运用于CASHL大型特藏描述的建议。

## ► 双一流建设背景下基于CASHL资源的人文社科领域学术影响力评价体系设计

课题单位:四川大学图书馆

课题成员:党跃武、张盛强、舒予、雷琴、范金晶、龚桢程(四川大学公共管理学院)

课题摘要:

从科研总量、科研质量和高水平研究三个角度设计

标准化指标计算框架,同时引入传统文献计量学指标和Altmetrics指标,构建了一套适用于不同类型评价对象的科研评价指标体系,消除由于不同学科的差异性带来的学术影响力不可比性。选取人文社科领域的具有代表性的研究学者、学科领域以及学术期刊三种不同类型的评价对象进行实证研究,结果表明该评价体系能够消除评价对象之间由于学科差异造成的影响,并且可以推广至学者、学科以及期刊等不同类型的学术影响力评价。作为该评价体系的应用,可以为CASHL文献信息资源的建设和配置提供决策支持:学者学术影响力评价可以帮助发现学科领域高水平学者,进而以其论著纳入到CASHL文献信息资源的范围,为CASHL文献资源建设提供一种思路;学科学术影响力评价可以揭示各高校的优势学科,从而精准保障和优化各高校人文社科领域的文献信息资源;期刊学术影响力评价可以挖掘学科领域的高水平期刊,为CASHL遴选学术期刊提供数据参考。

## ► 基于用户画像的CASHL用户行为分析与服务策略研究

课题单位:浙江大学图书馆

课题成员:孙晓菲、谢敏、陈振宇、丁楠、孔令芳

课题摘要:

课题以CASHL用户类型、服务需求、需求持续性、学科分布、地区分布等服务数据为研究对象进行聚类分析,归纳总结CASHL用户的基本特征,研究用户数据与学术数据关联的意义。依据分析结果,课题组从资源服务与学术服务的一致性、资源配置与学术发展的均衡性、资源优势与学术输出的对等性等角度,对CASHL服务进行了策略研究,提出从资源支持到学术支持的服务与发展策略以及相关措施,并进行了可行性探讨。同时,课题组还关注CASHL资源的普惠性和高校人文资源建设与学术发展的均衡性研究,强调学术支持服务的重要性,提出建设完整的用户、文献及学术研究三者关联的高校人文学术文献与学术研究数据共同体的目标与愿景。

# CASHL全国中心——北京大学图书馆东楼掠影

北京大学图书馆东楼经过修缮，于2020年12月1日正式重启。重启后的东楼，不仅仅是物理空间硬件设施上的优化，更有理念和服务上的创新。

► 图书馆东楼一层中厅设计匠心独具，镇馆红丝石、百年书城匾额、图书馆馆史和青铜浮雕壁画，相映成辉，彰显文房气息。



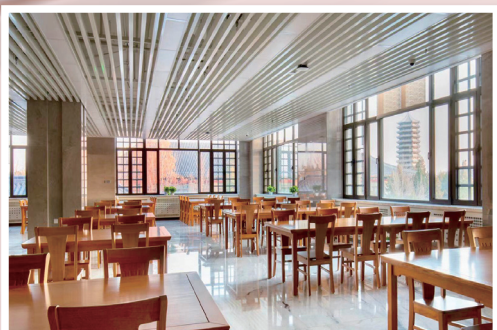
▼ 东楼一层南侧设置新书展阅区，融一塔湖图和图书典藏的寓意于一体，定制的新型书架兼具艺术性和实用性，创新图书采编模式，单采新书上架时间大大加快。



► 东楼一层北侧的常设展览“可爱的中国书——中国书史展”，图文并茂，珍品荟萃，揭示书史脉络，弘扬中华文明。

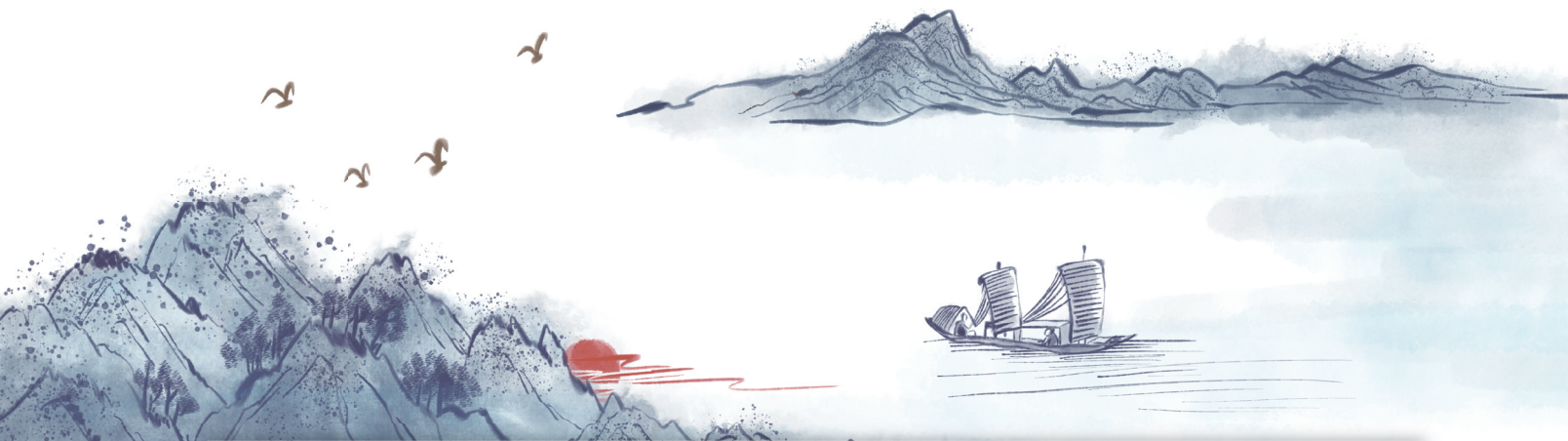


▼ 东楼二层的自然科学阅览厅和三层社会科学阅览厅，打破文献类型界限，以学科为中心汇集中外文普通图书、工具书、期刊，为读者提供更为全面便捷的开架服务。



► 东楼四层的北大文库下设两个阅览室：名家阅览室荟萃北大名家著述与藏书，囊括北大学术与思想，完美呈现北大学术发展史；大钊阅览室展示李大钊对北京大学图书馆、北京大学发展以及中国共产党建立的杰出贡献，珍藏革命文献，弘扬革命传统。





修葺一新的北京大学图书馆东楼外观（摄影：北京大学动力中心 王宪辉）

本期编辑部：CASHL管理中心  
责任编辑：曾丽军

---

**CASHL主页网址：** <http://www.cashl.edu.cn>  
**管理中心地址：** 北京市海淀区北京大学图书馆内  
**电话：** 010-62767165  
**Email：** [ref@cashl.edu.cn](mailto:ref@cashl.edu.cn)  
**新浪微博：** CASHL开世览文



CASHL微信二维码



新浪微博二维码