

**CNLL**

Conseil National du Logiciel Libre

# *Les Entreprises du Libre*

*Cartographie des Entreprises du  
Logiciel Libre du CNLL*

## **AVANT-PROPOS**

*« Le Conseil National du Logiciel Libre a été créé en février 2010, par les grandes associations du Logiciel Libre et Open Source des Régions de France.*

*Le CNLL a entrepris une vaste enquête visant à mieux connaître et donc mieux faire connaître les entreprises du Libre en France. Une centaine d'entre elles, soit environ la moitié des entreprises du CNLL, ont répondu à un questionnaire détaillé, couvrant pratiquement tous les aspects de leur activité. C'est un échantillon très important, qui confère une valeur de représentativité très forte aux résultats de cette étude.*

*Outre la connaissance statistique directe, l'étude permet également de rechercher des corrélations entre différentes caractéristiques des entreprises et les mesures d'activité.*

*D'une manière très globale, il en ressort que*

- (a) les entreprises du Libres sont jeunes et encore majoritairement de petite taille,*
- (b) mais elles sont dynamiques, en forte croissance, et résistent bien à la crise,*
- (c) bien qu'elles soient petites, elles travaillent beaucoup avec des clients grandes entreprises, avant même le secteur public.*
- (d) les entreprises du Libre travaillent réellement en réseau, au sein de leurs associations*
- (e) les 2/3 d'entre elles contribuent à des projets Libres, mais seules les plus grandes bénéficient de manière sérieuse d'aide à la R&D*

*On retiendra aussi que, au rang des bénéfices attendus par leurs clients dans le déploiement de Logiciel Libre, l'ouverture et le respect des standards sont cités presque à égalité avec le moindre coût, tandis que la pérennité et l'accompagnement expert viennent peu après.*

*Mais on ne peut résumer toute cette étude en si peu de mots, et je vous recommande bien sûr sa lecture complète. »*

Patrice Bertrand  
Porte-parole du CNLL

## CARTOGRAPHIE 2010

### Des entreprises jeunes

Les entreprises du CNLL sont jeunes. Elles ne sont que 15% à avoir été créées avant 2000, tandis qu'un tiers environ (34%) ont entre 6 et 9 années d'existence. Plus de la moitié, 52%, ont été fondées après 2005, et ont donc moins de 5 années d'activité, et même 33% d'entre elles ont moins de 3 ans.

Le Logiciel Libre dans son ensemble est dynamique depuis longtemps au plan économique, mais visiblement il a connu un élan particulier dans les 5 dernières années. Un marché dont le taux de croissance moyen annuel est évalué entre 20 et 30% par les analystes, il est naturel que les jeunes entreprises fleurissent.

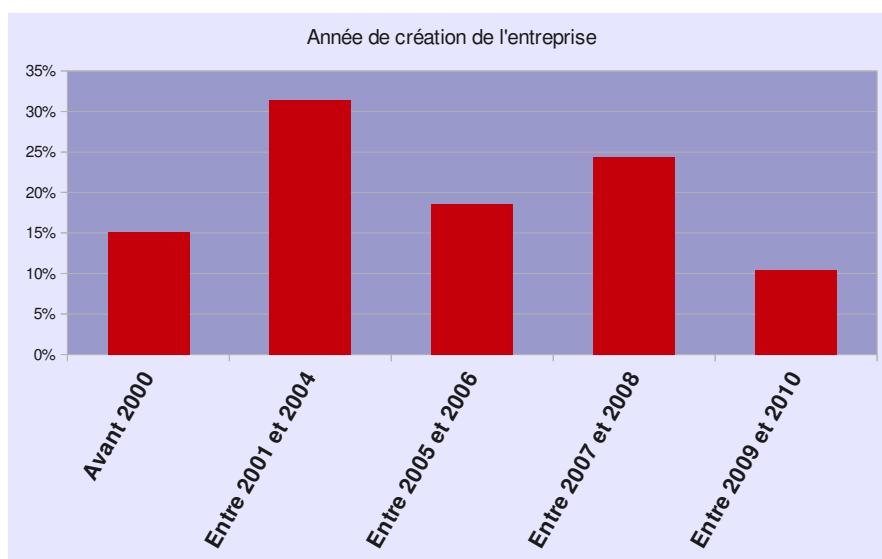
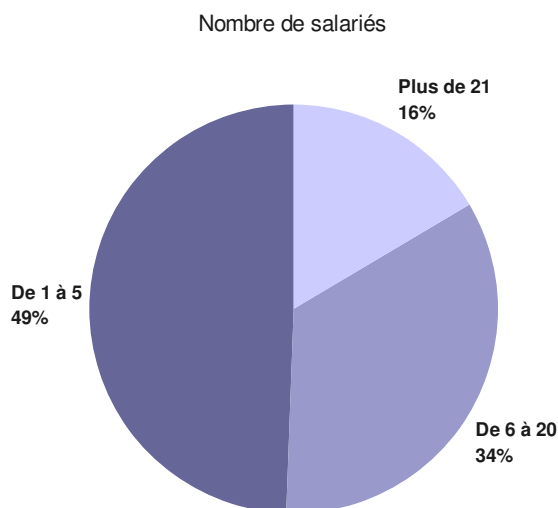


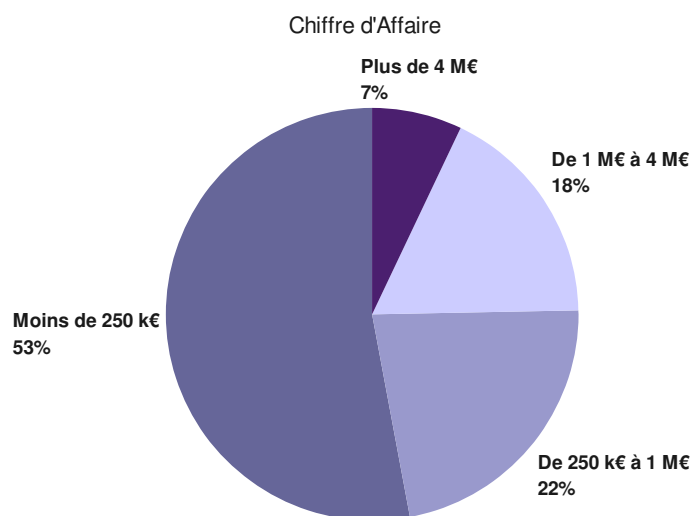
Illustration 1: Répartition des entreprises par année de création

## Des entreprises de petite taille



*Illustration 2: Répartition des entreprises par nombre de salariés*

Les entreprises françaises du Logiciel Libre sont majoritairement de petite taille, puisque la moitié d'entre elles comptent moins de 5 salariés, et 84% comptent moins de 20 salariés.



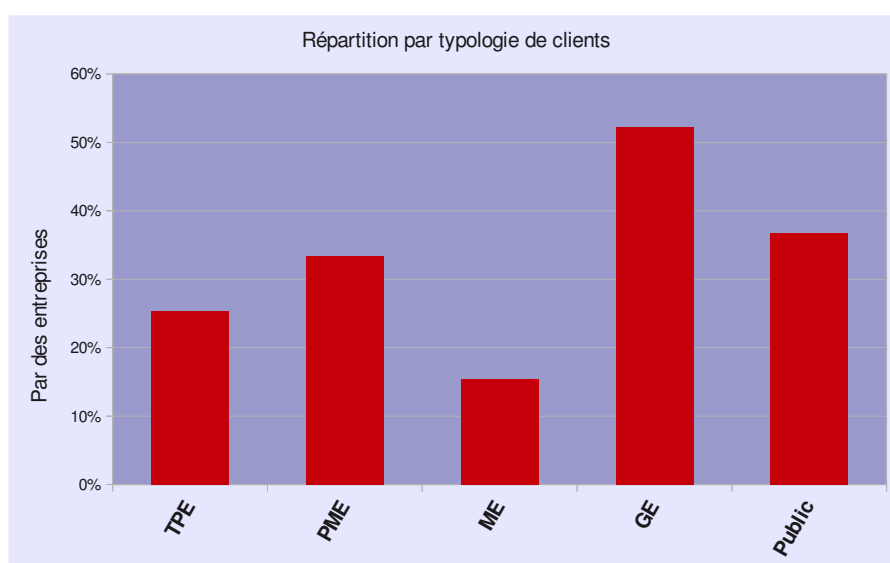
*Illustration 3: Répartition des entreprises par chiffre d'affaire*

En termes de chiffre d'affaire, plus de la moitié des entreprises réalisent moins de 250 k€ de CA, et 78%, plus des trois-quarts, moins de 1 million d'Euros annuel. Enfin, seules 6% d'entre elles font plus de 4 M€ de chiffre.

## Leurs clients sont des Grands Comptes

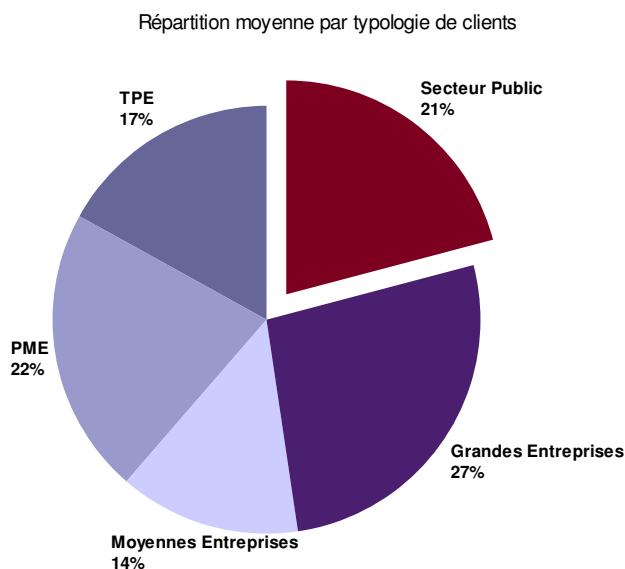
Bien que les entreprises du Libre soient de petite taille, elles travaillent plutôt pour des grandes entreprises. Le secteur public, que l'on dit souvent favorable au Logiciel Libre, fait bonne figure, mais ne vient qu'après les grands comptes dans le palmarès.

La figure suivante exprime la part des entreprises du CNLL qui réalisent plus de 30% de leur activité avec chacune des typologies de client. Ainsi, elles sont 36% à faire une part importante de leur activité avec le secteur public, tandis que 51% font une part importante de leur activité avec des grands comptes (plus de 2000 employés).



*Illustration 4: Répartition selon la typologie de clients avec lesquels l'entreprise réalise plus de 30% de son activité*

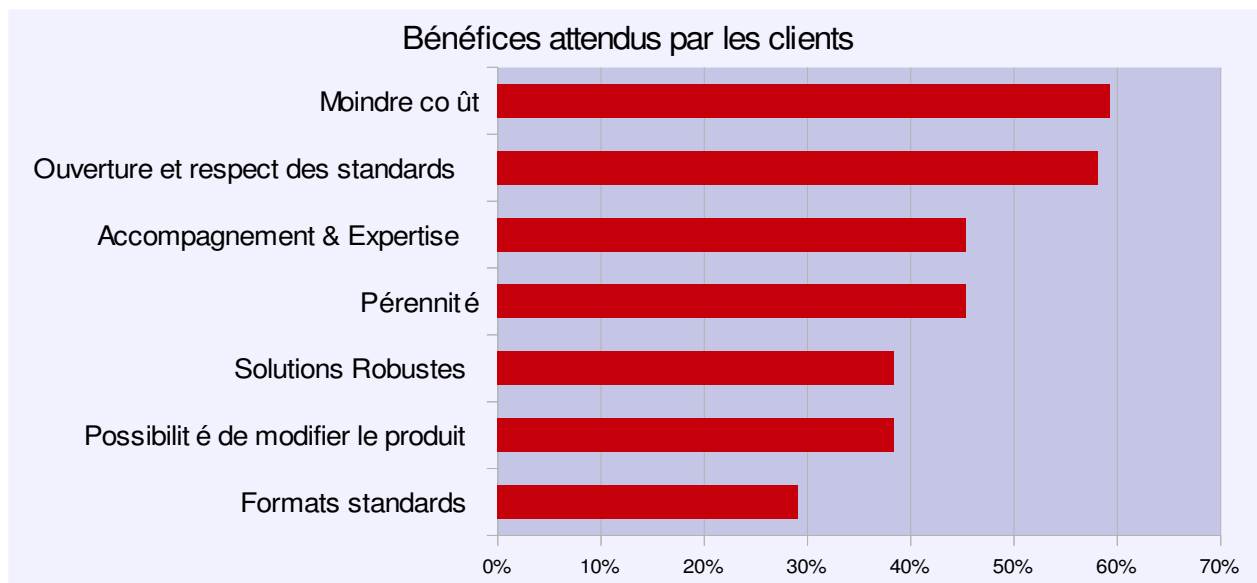
La répartition moyenne de l'activité des entreprises du Libre se représente comme suit:



*Illustration 5: Répartition moyenne de l'activité d'une entreprise, selon la typologie de clients*

On constate donc une répartition très homogène entre les différentes typologies de clients.

Pourquoi ces clients déploient-ils des solutions Libres ? En premier lieu pour leur moindre coût (59%), mais presque à égalité avec une autre attente, celle d'une meilleure ouverture et d'un plus grand respect des standards (58%).



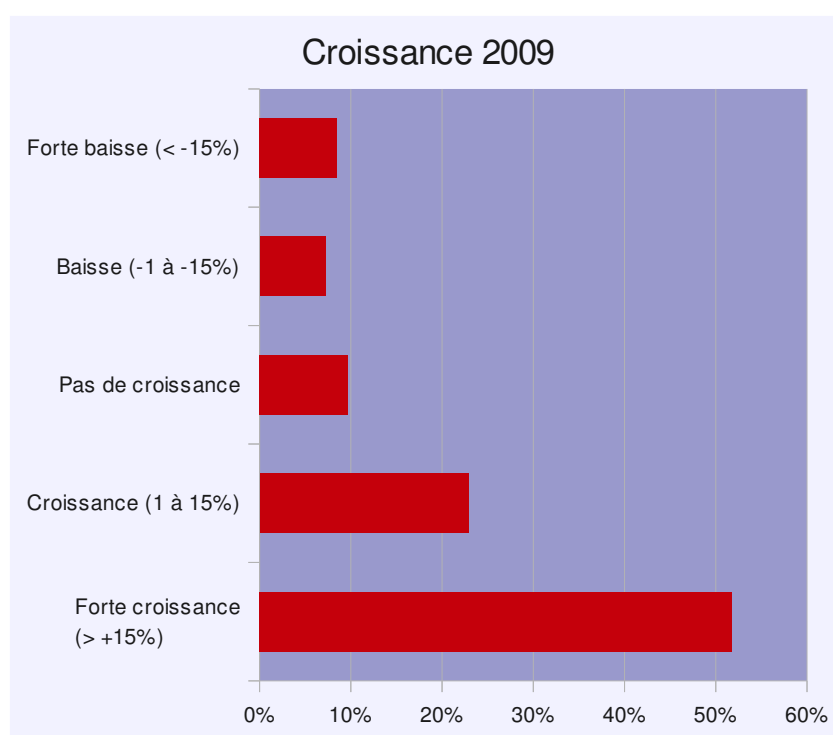
*Illustration 6: Les principaux bénéfices attendus des solutions Libres, par leurs clients*

Viennent ensuite les assurances de pérennité (45%), ainsi que l'accompagnement et l'expertise apportés par les entreprises autour de ces solutions.

On note que la possibilité de modifier le produit n'intervient qu'au 5ème rang des bénéfices attendus, avec 38% des réponses.

## Les entreprises du Libre résistent à la crise

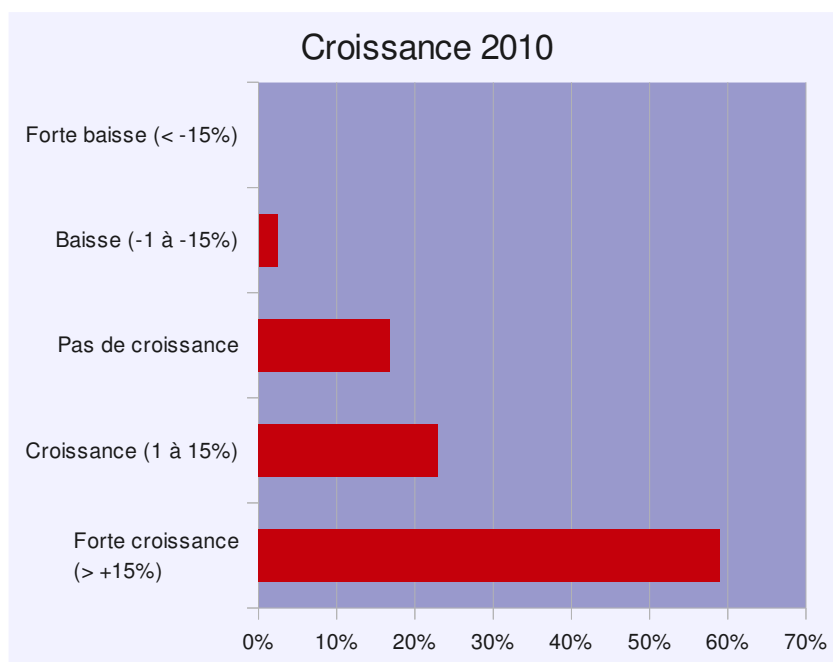
Les entreprises du CNLL se portent plutôt bien, malgré la crise. Elles ne sont que 18% à avoir souffert d'une baisse de leur activité en 2009, tandis que 10% ont connu une activité étale, et le reste, soit 73% ont connu une certaine croissance en période de crise, 50% d'entre elles annonçant même une croissance supérieure à 15%.



*Illustration 7: La croissance observée en 2009*

Quant à leurs prévisions pour l'année en cours, elles sont meilleures encore, puisque 59% des entreprises s'attendent à une forte croissance, et seulement 2% d'entre elles pensent subir une réduction d'activité.

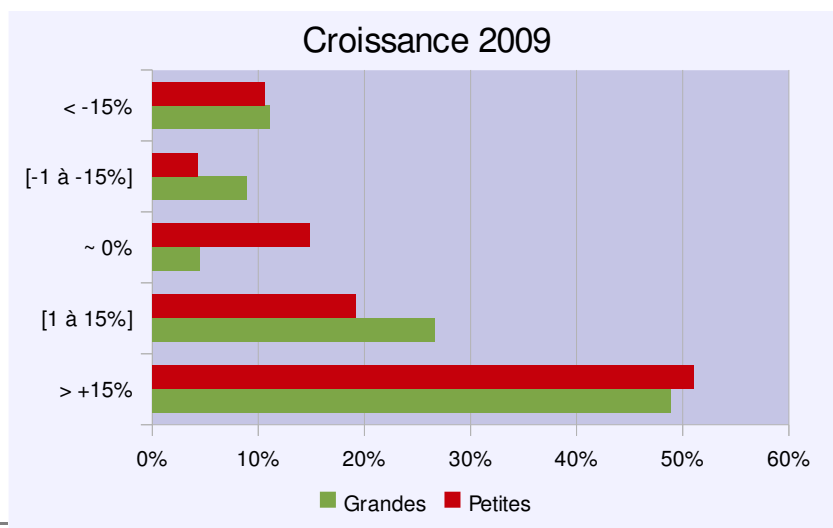




*Illustration 8: La croissance attendue en 2010*

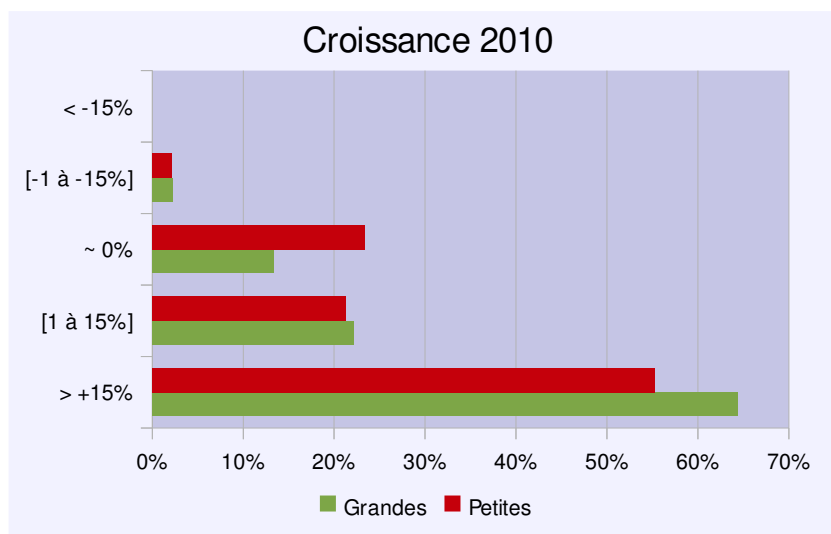
Les petites entreprises du Libre s'en sortent-elles mieux que les grandes ? La tendance n'est pas marquée. En général, on s'attend à ce que les petites entreprises soient plus sensibles à la crise mais plus réactives lors de la reprise, tandis que les grandes auraient un parcours plus stable.

Étant donnée la taille médiane de notre échantillon, nous avons distingué les entreprises de moins de 5 salariés « petites », et celles de plus de 5 salariés « grandes ».



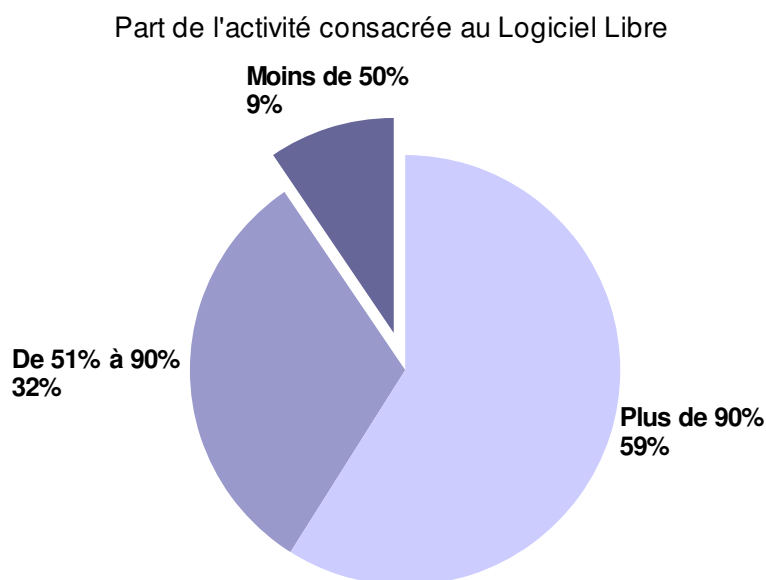
Pour 2009, il semble que les « grandes » entreprises du Libre aient un peu plus souffert de la crise, puisque 20% d'entre elles ont subi une baisse de leur chiffre d'affaire, contre seulement 15% des « petites ». Mais parmi celles qui ont connu de la croissance, la différence est moins marquée.

Quant aux perspectives pour 2010, l'optimisme est de mise, mais on constate que les « grandes » entreprises le sont un peu plus, puisqu'au total 87% d'entre elles prévoient de la croissance, contre 77% des « petites ».



*Illustration 10: La croissance 2010 attendue, petites et grandes entreprises*

## En majorité des pure players

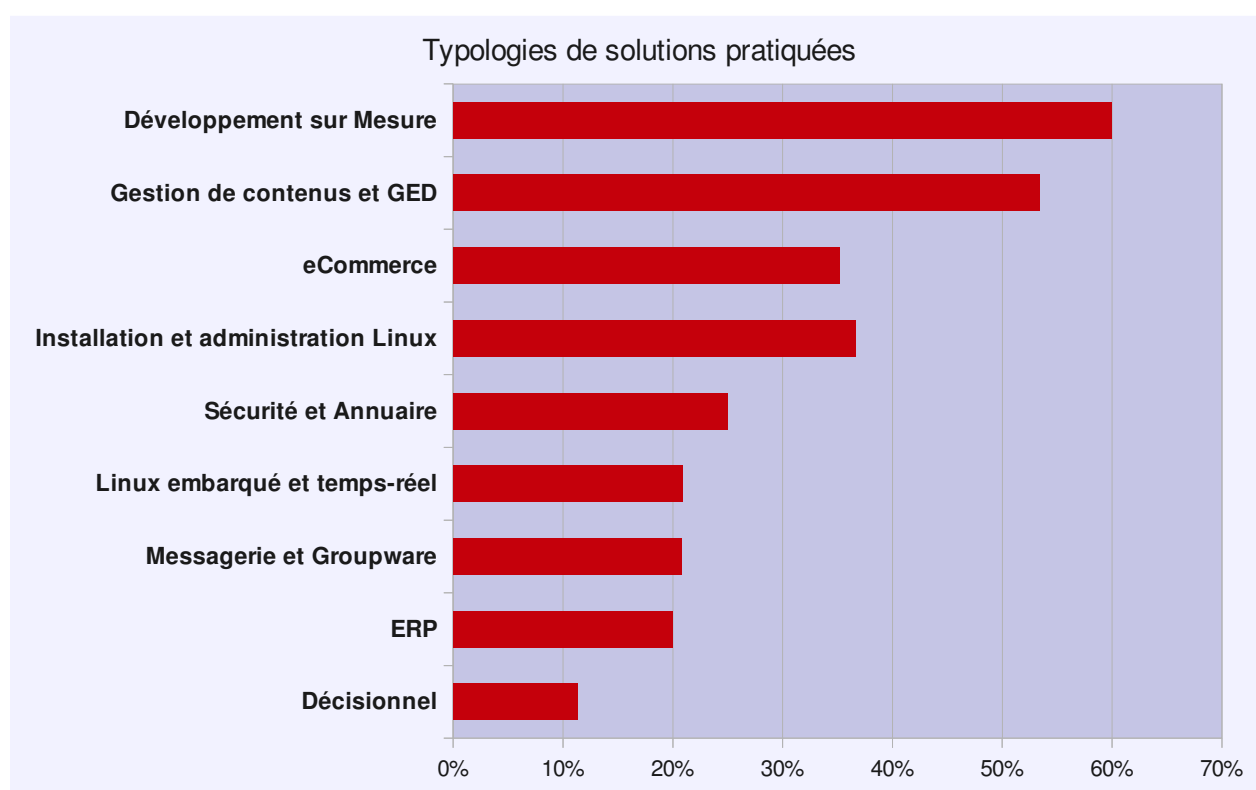


*Illustration 11: La part de l'activité consacrée au Libre*

Les entreprises du CNLL ont, dans une large majorité, une activité très focussée, puisque 91% d'entre elles réalisent plus de la moitié de leur chiffre d'affaire dans le Logiciel Libre, et 59% d'entre elles sont même plus focalisée encore, réalisant plus de 90% de leur activité en Libre.

## Des typologies de solutions assez variées

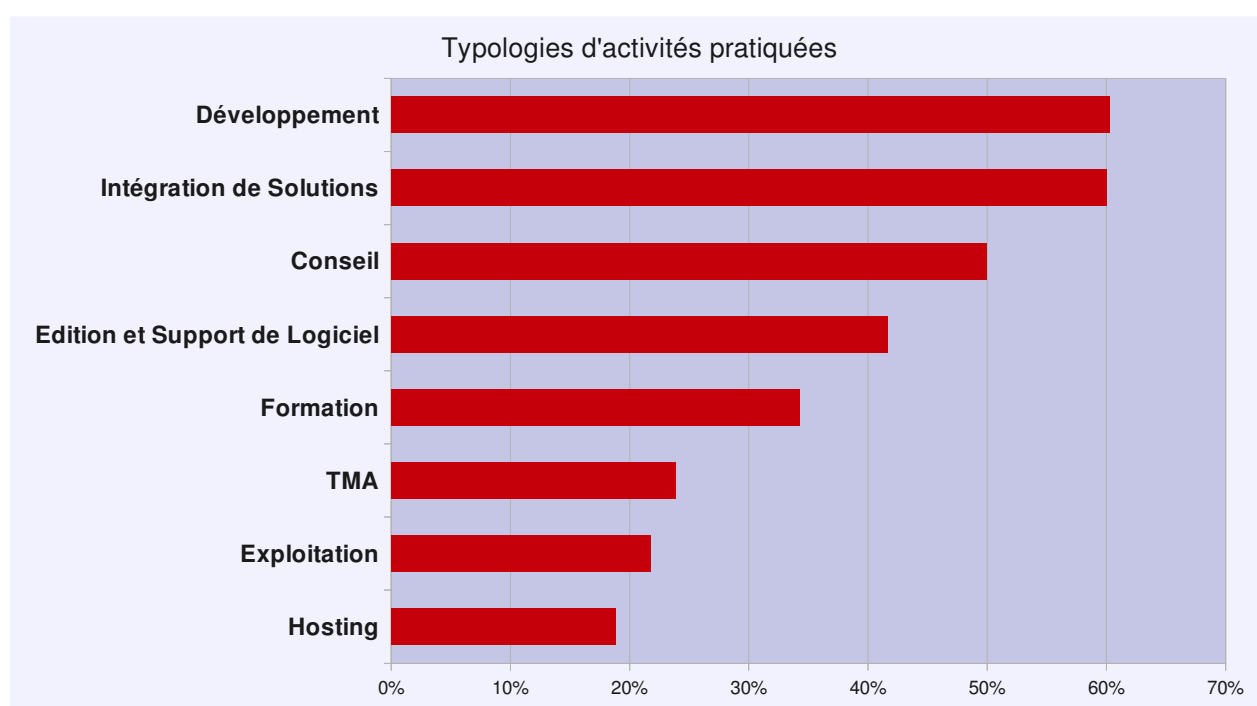
Les entreprises du Libre pratiquent une assez large variété de solutions. Mis à part le développement sur mesure, c'est la gestion de contenu et de documents qui occupent le plus les entreprises, puisque 53% d'entre elles ont une part de leur activité dans ce domaine. Viennent ensuite le e-Commerce (38% des entreprises), l'administration Linux (35%). Les autres activités, sécurité et annuaires, logiciel embarqué et temps-réel, groupware, sont pratiquées par environ 22% des entreprises.



*Illustration 12: Typologies de solutions pratiquées*

## Typologies d'activités

En termes de typologie d'activité, on voit que, après le développement, c'est l'intégration de solutions et le conseil qui occupent le plus les entreprises du Libre, qui sont respectivement 60% et 50% à offrir ce type de prestation. 42% des entreprises ont une activité d'éditeur de Logiciel Libre, et 34% ont une activité de formation.

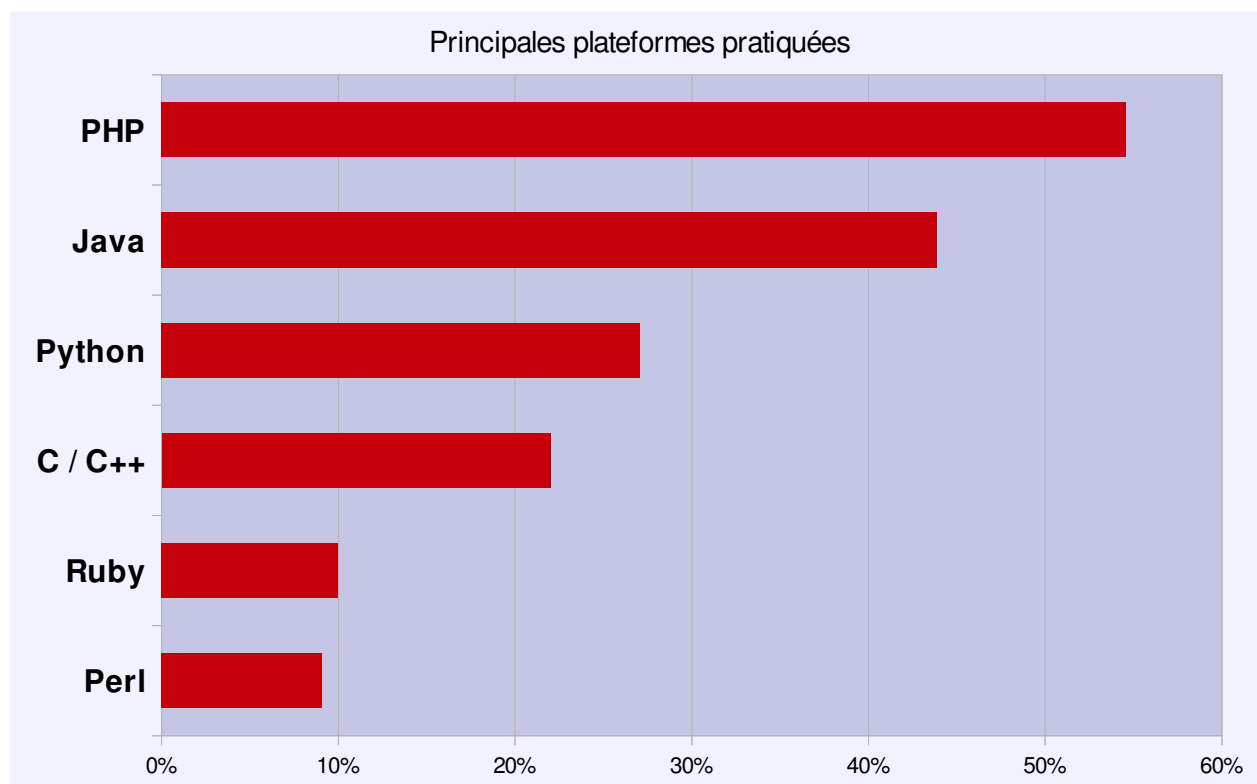


*Illustration 13: Typologies d'activité pratiquées*

Dans chacun des cas, il s'agit d'activités dans lesquelles l'entreprise a estimé réaliser plus de 15% de son activité.

## Plateformes du Libre

Les entreprises du CNLL travaillent majoritairement en environnement PHP, puisque plus de la moitié d'entre elles (55%) y ont une activité significative (plus de 30% de leur activité), tandis que 44% pratiquent la plateforme Java.



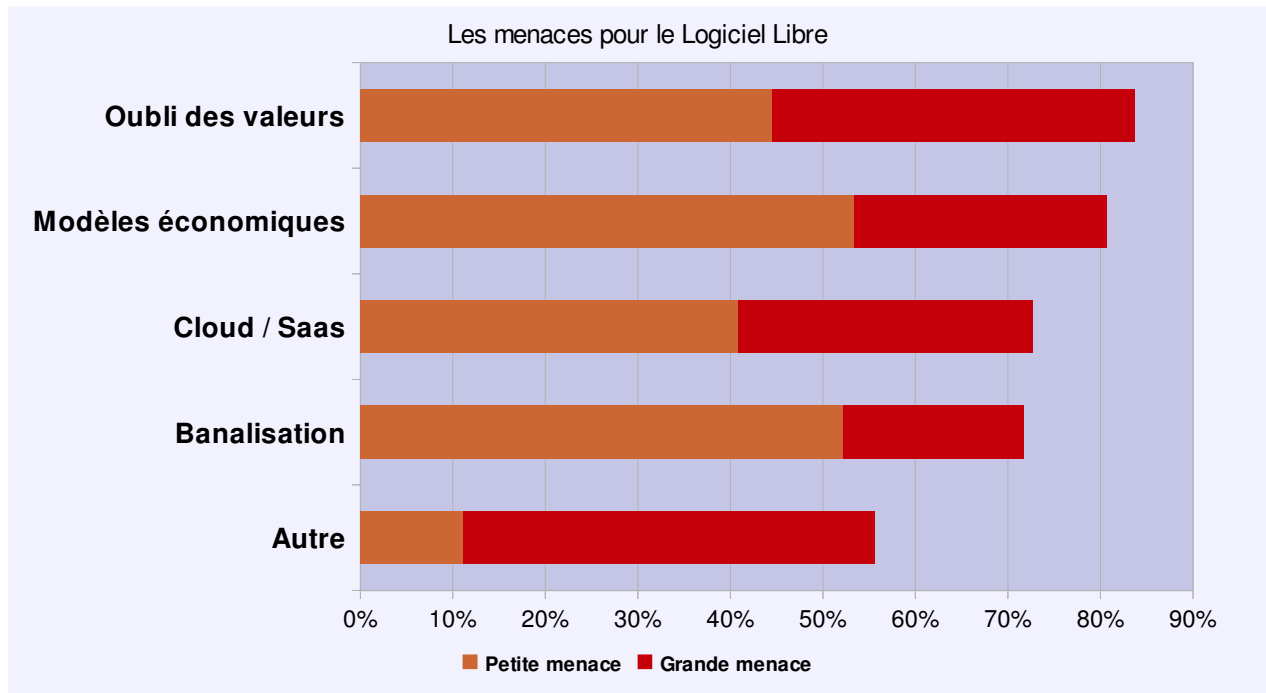
*Illustration 14: Plateformes pratiquées par les entreprises du Libre*

Viennent ensuite Python (27%), C/C++ (22%), Ruby (10%), Perl (9%).

## Les menaces sur le Logiciel Libre

Les entreprises du CNLL ressentent des menaces sur leur modèle spécifique. Elles sont 84% à mettre au premier rang l'oubli des valeurs fondatrices du Libre, des valeurs de liberté et de responsabilité sociale, tandis que 81% rangent la complexité des modèles économiques au rang des menaces. On peut imaginer qu'ils songent en cela aux modèles hybrides, dans lesquels la place du Logiciel Libre est parfois minime. Le Cloud et le Saas, sujet très en vogue depuis 2 ans, est également perçu

comme une menace par 73% des entreprises, tandis que 72% d'entre elles citent la banalisation.

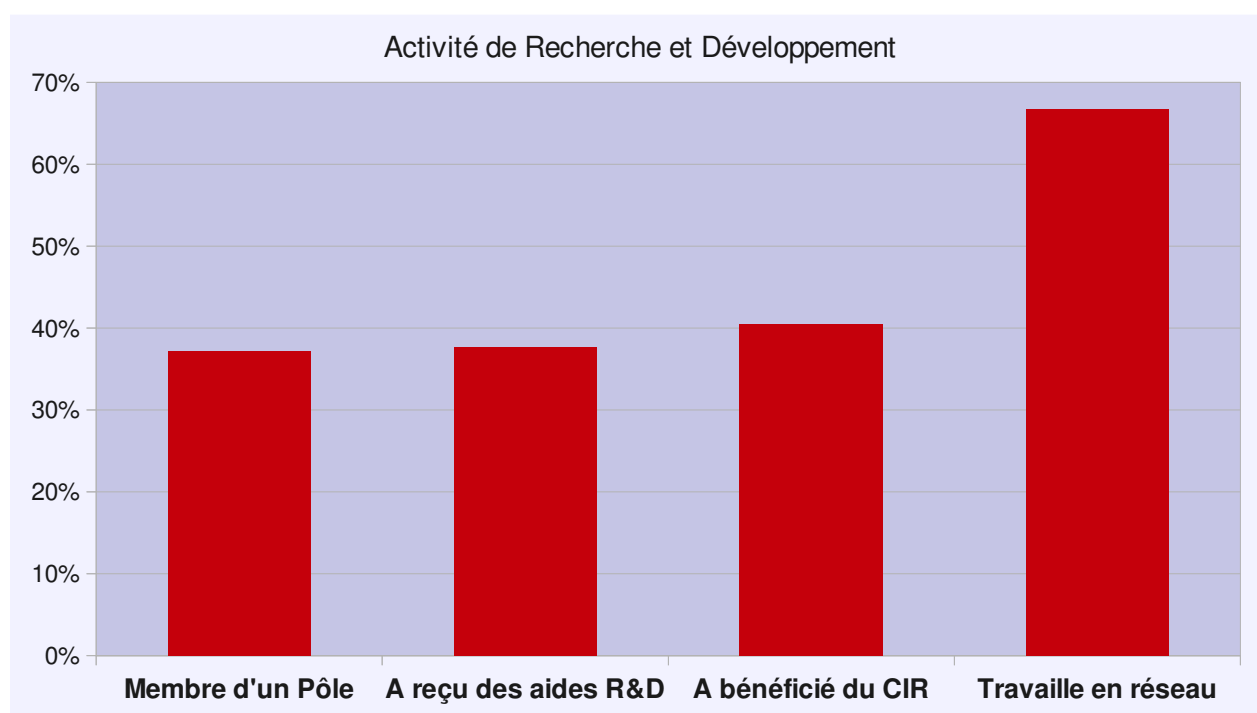


*Illustration 15: La perception des principales menaces pesant sur le Logiciel Libre*

## Recherche et Développement

37% des entreprises du CNLL sont membres d'un Pôle de Compétitivité. Notons que deux des groupements membres du CNLL sont intégrés à un Pôle. Elles sont 38% à avoir bénéficié d'aides à la R&D, et 40% du Crédit d'Impôt Recherche (CIR).

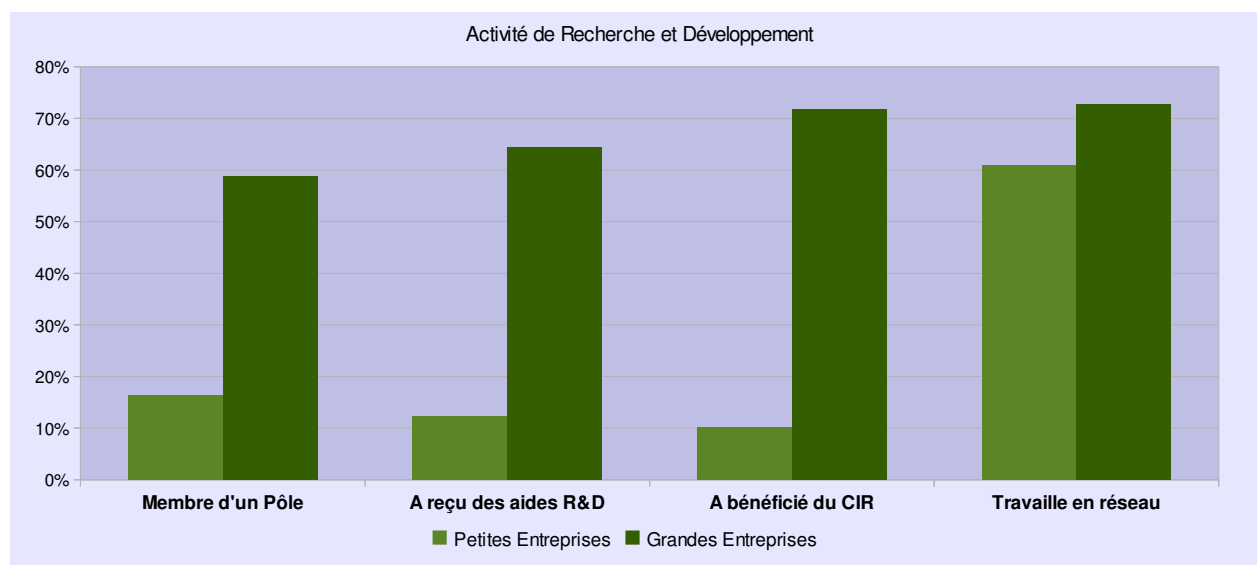
Enfin, 67% des entreprises travaillent conjointement avec d'autres entreprises de leur association, ce qui démontre dans les faits le rôle important joué par ces associations, sur le terrain.



*Illustration 16: Activité de Recherche et Développement*



Ici aussi, il peut être intéressant de distinguer les petites entreprises des plus grandes, toujours en mettant la frontière à 5 salariés, car la situation est très contrastée.



*Illustration 17: Activité de R&D, petites et grandes entreprises*

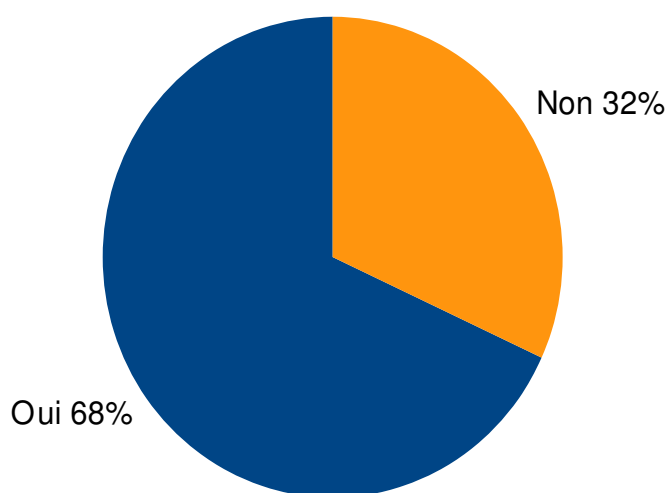
Il apparaît clairement que ce sont les plus grandes entreprises qui bénéficient des dispositifs d'aide à la recherche. Près de 60% d'entre elles sont membres d'un Pôle de Compétitivité et 64% ont reçu des aides à la R&D. Elles sont 72% à avoir bénéficié du Crédit d'Impôt Recherche.

De manière un peu moins marquée, les plus grandes entreprises travaillent un peu plus en réseau au sein de leur association, puisqu'elles sont 73% le pratiquer.

## Contribution

Enfin, les entreprises du CNLL sont, pour les 2/3 d'entre elles, contributeurs de projets de Logiciel Libre.

### Contribution à un projet de Logiciel Libre

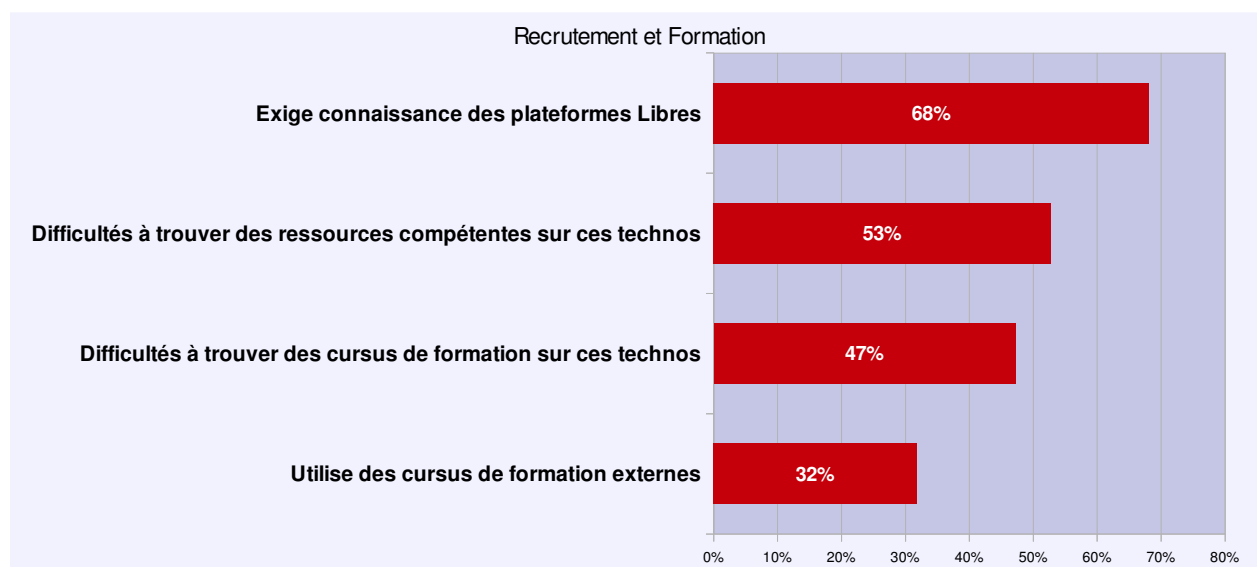


*Illustration 18: Entreprises contribuant à un projet Libre*

## Recrutement et besoins de formation

Les entreprises du Logiciel Libre sont 68% à exiger, dans leur recrutement, une connaissance voire une expertise des plateformes Libres. Ce qui n'est pas facile à trouver, et rend leur recrutement difficile, puisque 53% d'entre elles disent rencontrer des difficultés à trouver des ressources compétentes sur leurs technologies.

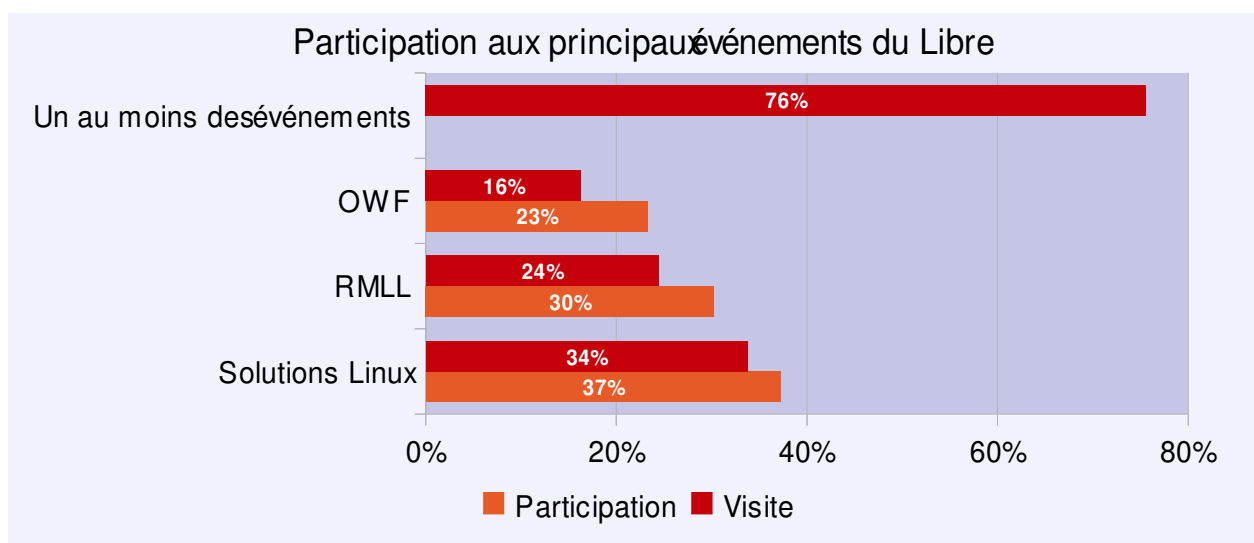
Enfin, 47% des entreprises du CNLL ont du mal à trouver des cursus de formations adaptés, portant sur leurs technologies, de sorte qu'elles ont recours, majoritairement à de la formation interne, seules 32% utilisant des cursus externes.



*Illustration 19: Recrutement et formation*

## Les événements du Libre

Les entreprises du Libre apprécient les événements qui animent l'écosystème. Plus des trois quarts d'entre elles ont participé, ou bien vont participer, à au moins l'un des trois grands événements du Libre, en France, Solutions Linux, les Rencontres Mondiales du Logiciel Libre (RMLL), et l'Open World Forum (OWF).



*Illustration 20: Visite et participation aux principaux événements du Libre*

Il est intéressant de noter aussi que les entreprises participant activement à ces événements sont plus nombreuses que celles qui font une simple visite.

## **NOTE MÉTHODOLOGIQUE**

Cette étude est basée sur un questionnaire comportant 64 questions adressés aux 200 entreprises membres des associations qui constituent le CNLL, par le relai de leurs Présidents.

Les questionnaires ont été renseignés entre le 9 avril et le 25 mai 2010. 94 entreprises ont répondu, soit près de 50% du total.