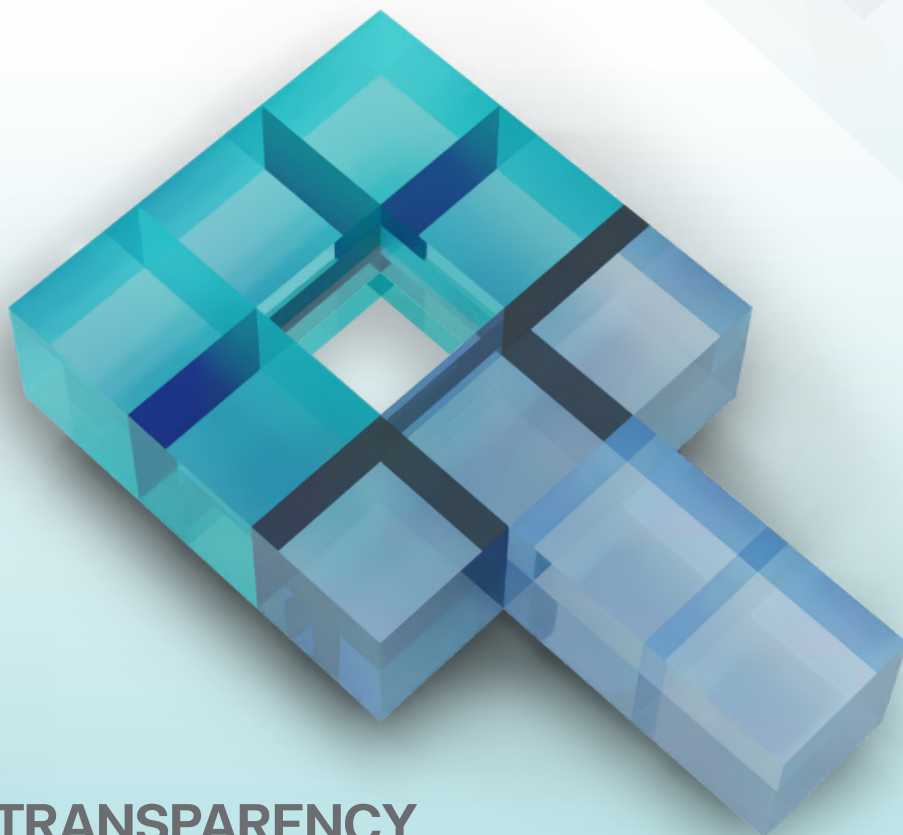


# INTEGRITY AND TRANSPARENCY ASSESSMENT MANUAL 2024

คู่มือการประเมินคุณธรรมและความโปร่งใส  
ในการดำเนินงานของหน่วยงานภาครัฐ  
ประจำปีงบประมาณ พ.ศ. 2567



TRANSPARENCY  
WITH **QUALITY**  
โปร่งใสอย่างมี**คุณภาพ**

OFFICE OF  
THE NATIONAL  
ANTI-CORRUPTION  
COMMISSION

สำนักงานคณะกรรมการป้องกัน  
และปราบปรามการทุจริตแห่งชาติ



TRANSPARENCY  
WITH QUALITY  
โปร่งใสอย่างมีคุณภาพ

# คู่มือการประเมินคุณธรรม และความโปร่งใสในการดำเนินงาน ของหน่วยงานภาครัฐ

INTEGRITY AND TRANSPARENCY ASSESSMENT

ประจำปีงบประมาณ พ.ศ. 2567

สำนักงานคณะกรรมการป้องกันและปราบปรามการทุจริตแห่งชาติ

# คำนำ

การประเมินคุณธรรมและความโปร่งใสในการดำเนินงานของหน่วยงานภาครัฐ (Integrity and Transparency Assessment) หรือการประเมิน ITA ถือเป็นมาตรการที่สำคัญในการพัฒนาภาครัฐในด้านคุณธรรม ความโปร่งใส อันจะนำไปสู่การป้องกันการทุจริตในภาครัฐได้โดยมีวัตถุประสงค์หลักเพื่อให้หน่วยงานภาครัฐแต่ละหน่วยงานได้รับทราบสถานะของตนเองในด้านคุณธรรม ความโปร่งใส ตลอดจนใช้ให้เกิดประโยชน์ในการนำไปปรับปรุงพัฒนาตนเอง นอกจากนี้ ยังช่วยให้หน่วยงานในระดับกระทรวง ระดับจังหวัด หรือหน่วยงานกำกับดูแล การปฏิบัติราชการ สามารถนำผลการประเมินไปใช้ประโยชน์ในการพัฒนาการบริหารงานภาครัฐภายใต้การกำกับดูแลได้ โดยที่ผ่านมาการประเมิน ITA ก็ได้ส่งผลให้เกิดการพัฒนาและการเปลี่ยนแปลงให้เห็นได้อย่างชัดเจนและเป็นรูปธรรม

การประเมิน ITA ประจำปีงบประมาณ พ.ศ. 2567 นั้นยังคงใช้กรอบแนวทางหลักในการประเมินเช่นเดียวกับในปีที่ผ่านมา อย่างไรก็ตาม สำนักงาน ป.ป.ช. ได้มีความพยายามพัฒนาให้การประเมิน ITA มีประสิทธิภาพมากยิ่งขึ้น โดยการรับฟังความคิดเห็นและรวบรวมความคิดเห็นจากผู้เกี่ยวข้องต่าง ๆ ส่งผลให้การประเมิน ITA ประจำปีงบประมาณ พ.ศ. 2567 ได้มีการปรับปรุงรายละเอียดการประเมินที่สำคัญ คือ การลดจำนวนข้อคำถามของแบบวัด IIT, แบบวัด EIT และแบบวัด OIT ให้มีความกระชับ ซึ่งจะส่งผลให้ค่าคะแนนของข้อคำถามสามารถสะท้อนประเด็นด้านคุณธรรมและความโปร่งใสของหน่วยงานได้ดียิ่งขึ้น ประกอบกับการยกระดับการเปิดเผยข้อมูลภาครัฐของหน่วยงานที่จะต้องมีการจัดทำและเผยแพร่ข้อมูลให้มีประสิทธิภาพมากยิ่งขึ้น โดยเฉพาะการยกระดับการเปิดเผยข้อมูลที่สำคัญของหน่วยงาน เช่น ข้อมูลการจัดซื้อจัดจ้าง ที่หน่วยงานจะต้องเปิดเผยข้อมูลในรูปแบบไฟล์ Excel ที่สามารถนำข้อมูลไปใช้ประมวลผลด้วยคอมพิวเตอร์ต่อไปได้

คู่มือฉบับนี้ มีวัตถุประสงค์เพื่อให้หน่วยงานที่รับการประเมินนำไปใช้ศึกษาให้เกิดความรู้ความเข้าใจอย่างละเอียด เพื่อใช้เป็นแนวทางในการปฏิบัติการประเมิน ITA ให้ถูกต้องและลดข้อผิดพลาดในการปฏิบัติการซึ่งอาจส่งผลต่อผลการประเมินของหน่วยงานได้ และเพื่อใช้เป็นแนวทางในการดำเนินการเสริมสร้างด้านคุณธรรมและความโปร่งใสให้เกิดขึ้นในหน่วยงานภาครัฐ อันจะนำไปสู่การพัฒนากระบวนการบริหารงานภาครัฐของประเทศไทยให้มีประสิทธิภาพและลดโอกาสในการทุจริตและประพฤติมิชอบได้ต่อไป

สำนักงาน ป.ป.ช.

# สารบัญ

เนื้อหา	หน้า
<b>ส่วนที่ 1 การประเมิน ITA</b>	<b>4</b>
การประเมิน ITA	5
หลักการพื้นฐานของ ITA	6
ความสำคัญของการประเมิน ITA	8
<b>ส่วนที่ 2 การประเมิน ITA 2567</b>	<b>10</b>
ITA 2567 มีแนวทางการประเมินอย่างไร	11
หน่วยงานภาครัฐที่เข้าร่วมการประเมิน ITA 2567	14
ปฏิทินการประเมิน ITA 2567	15
<b>ส่วนที่ 3 รายละเอียดการประเมิน ITA 2567</b>	<b>16</b>
การลงทะเบียนเข้าร่วมการประเมิน	17
การระบุข้อมูลผู้มีส่วนได้ส่วนเสียภายใน	17
แบบวัด IIT	18
แบบวัด EIT	26
แบบวัด OIT	34
<b>ส่วนที่ 4 ผลการประเมิน ITA 2567</b>	<b>54</b>
การคำนวณผลการประเมิน	55
โครงสร้างคะแนน	56
ผลคะแนนและระดับผลการประเมิน	57
ผลคะแนนตามเป้าหมายตัวชี้วัดของแผนแม่บทฯ	57
การประกาศผลการประเมิน	57
<b>ภาคผนวก</b>	<b>58</b>





# ส่วนที่ 1

## การประเมิน ITA

---



## การประเมิน ITA

# การประเมินคุณธรรมและความโปร่งใส ในการดำเนินงานของหน่วยงานภาครัฐ

การประเมินคุณธรรมและความโปร่งใสในการดำเนินงานของหน่วยงานภาครัฐ หรือ Integrity and Transparency Assessment หรือที่เรียกว่า การประเมิน ITA ถือเป็นเครื่องมือในการขับเคลื่อนนโยบายของรัฐเครื่องมือหนึ่ง โดยเป็นเครื่องมือในเชิงบวกที่มุ่งพัฒนาระบบราชการไทยในเชิงสร้างสรรค์มากกว่ามุ่งจับผิด เปรียบเสมือนเครื่องมือตรวจสอบสุขภาพองค์กรประจำปี โดยมีวัตถุประสงค์เพื่อให้หน่วยงานภาครัฐทั่วประเทศได้รับทราบถึงสถานะและปัญหาการดำเนินงานด้านคุณธรรมและความโปร่งใสขององค์กร ผลการประเมินที่ได้จะช่วยให้หน่วยงานภาครัฐสามารถนำไปใช้ในการปรับปรุงพัฒนาองค์กรให้มีประสิทธิภาพในการปฏิบัติงาน การให้บริการ สามารถอำนวยความสะดวก และตอบสนองต่อประชาชนได้ดียิ่งขึ้น ซึ่งถือเป็นการยกระดับมาตรฐานการดำเนินงานภาครัฐ ดังนั้น การประเมิน ITA จึงไม่ได้เป็นเพียงการประเมินคุณธรรมและความโปร่งใสเพียงเท่านั้น แต่ยังเป็น การประเมินประสิทธิภาพการปฏิบัติงานและการให้บริการประชาชน เพื่อให้ทราบถึงช่องว่างของความไม่เป็นธรรมและความด้อยประสิทธิภาพสำหรับนำไปจัดทำแนวทางมาตรการต่าง ๆ ในการป้องกันการทุจริตและประพฤติมิชอบในระบบราชการไทยต่อไป

การประเมิน ITA ถือเป็นเครื่องมือที่หน่วยงานภาครัฐได้สำรวจและประเมินตนเอง เพื่อให้ได้รับทราบข้อมูลอันส่งผลให้เกิดความตระหนักและปรับปรุงการบริหารงานและกำกับดูแลการดำเนินงาน

ให้มีประสิทธิภาพ เกิดประโยชน์ต่อประชาชน และให้ความสำคัญกับด้านคุณธรรมและความโปร่งใสขององค์กรตนเองมากยิ่งขึ้น นอกจากนี้ การประเมิน ITA ยังส่งผลให้เกิดการเปลี่ยนแปลงและพัฒนาการของหน่วยงานภาครัฐในทางปฏิบัติอย่างเห็นได้ชัด โดยเฉพาะอย่างยิ่งความตื่นตัวและหันมาให้ความสนใจต่อการพัฒนาแพลตฟอร์มอิเล็กทรอนิกส์ของตนเองให้ทันสมัยและน่าสนใจมากขึ้น ที่สำคัญคือส่งผลให้หน่วยงานมีการจัดการข้อมูลข่าวสารอย่างเป็นระบบระเบียบและเตรียมความพร้อมในการเปิดเผยข้อมูลต่อสาธารณะให้ได้รับทราบและส่งเสริมให้เกิดการตรวจสอบอีกด้วย

นอกจากนี้ ในด้านของประชาชนและสังคมไทยแล้ว การประเมิน ITA ถือเป็นเครื่องมือที่ทุกคนจะได้มีส่วนร่วมในการสะท้อนความคิดเห็นเพื่อนำไปสู่การพัฒนาการบริหารงานภาครัฐ เพื่อให้ประชาชนคนไทยได้รับการจากภาครัฐที่ดีขึ้น และยังส่งผลให้ประชาชนและสาธารณชนมีโอกาสได้มีส่วนร่วมกำกับติดตามและตรวจสอบการดำเนินงานของภาครัฐได้มากขึ้นอีกด้วย

การประเมิน ITA ได้เริ่มดำเนินการมาตั้งแต่ปีงบประมาณ พ.ศ. 2556 และมีการพัฒนามาเป็นระยะ โดยการประเมิน ITA ประจำปีงบประมาณ พ.ศ. 2567 นี้ นอกจากจะยังมีการประเมินอย่างต่อเนื่องกับปีที่ผ่านมาแล้ว ยังถือเป็นช่วงพัฒนาเครื่องมือการประเมิน ITA นี้ให้มีประสิทธิภาพในการยกระดับธรรมาภิบาล ความโปร่งใส และการป้องกันการทุจริตในหน่วยงานภาครัฐได้มากยิ่งขึ้น



# หลักการพื้นฐานของ ITA

## ITA ได้รับการออกแบบขึ้น ภายใต้กรอบแนวคิดธรรมาภิบาล การเปิดเผยข้อมูลและการป้องกัน การทุจริต

การประเมิน ITA เป็นเครื่องมือที่มีการเก็บข้อมูลอย่างรอบด้านและหลากหลายมิติ กำหนดระเบียบวิธีการประเมินผลที่เป็นไปตามหลักการทางสถิติและทางวิชาการ เพื่อให้ผลการประเมินสามารถสะท้อนสุขภาวะขององค์กรในด้านคุณธรรมและความโปร่งใสได้อย่างแท้จริง โดยมีการเก็บข้อมูลจาก 3 ส่วน ดังนี้

I

**ส่วนที่ 1** แบบวัดการรับรู้ของผู้มีส่วนได้ส่วนเสียภายใน (Internal Integrity and Transparency Assessment) หรือแบบวัด IIT โดยเปิดโอกาสให้บุคลากรภาครัฐทุกระดับที่ปฏิบัติงานมาไม่น้อยกว่า 1 ปี ตั้งแต่ก่อนวันที่ 1 มกราคม 2566 ได้มีโอกาสสะท้อนและแสดงความคิดเห็นต่อคุณธรรมและความโปร่งใสของหน่วยงานตนเอง โดยสอบถามการรับรู้และความคิดเห็นใน 5 ตัวชี้วัด ได้แก่

- ตัวชี้วัดที่ 1 การปฏิบัติหน้าที่
- ตัวชี้วัดที่ 2 การใช้งบประมาณ
- ตัวชี้วัดที่ 3 การใช้อำนาจ
- ตัวชี้วัดที่ 4 การใช้ทรัพย์สินของราชการ
- ตัวชี้วัดที่ 5 การแก้ไขปัญหาการทุจริต

E

**ส่วนที่ 2** แบบวัดการรับรู้ของผู้มีส่วนได้ส่วนเสียภายนอก (External Integrity and Transparency Assessment) หรือแบบวัด EIT โดยเปิดโอกาสให้ผู้รับบริการหรือผู้ติดต่อหน่วยงานภาครัฐในช่วงปีงบประมาณ พ.ศ. 2567 ได้มีโอกาสสะท้อนและแสดงความคิดเห็นต่อการดำเนินงานของหน่วยงานภาครัฐ โดยสอบถามการรับรู้และความคิดเห็นใน 3 ตัวชี้วัด ได้แก่

- ตัวชี้วัดที่ 6 คุณภาพการดำเนินงาน
- ตัวชี้วัดที่ 7 ประสิทธิภาพการสื่อสาร
- ตัวชี้วัดที่ 8 การปรับปรุงระบบการทำงาน





## O

**ส่วนที่ 3** แบบวัดการเปิดเผยข้อมูลสาธารณะ (Open Data Integrity and Transparency Assessment) หรือแบบวัด OIT เป็นการตรวจสอบระดับการเปิดเผยข้อมูลของหน่วยงานภาครัฐที่เผยแพร่ไว้ทางหน้าเว็บไซต์หลักของหน่วยงาน แบ่งออกเป็น 2 ตัวชี้วัด ได้แก่

**ตัวชี้วัดที่ 9** การเปิดเผยข้อมูล โดยมีตัวชี้วัดย่อย ได้แก่

- ตัวชี้วัดย่อยที่ 9.1** ข้อมูลพื้นฐาน
- ตัวชี้วัดย่อยที่ 9.2** การบริหารงานและการใช้จ่ายงบประมาณ
- ตัวชี้วัดย่อยที่ 9.3** การจัดซื้อจัดจ้าง
- ตัวชี้วัดย่อยที่ 9.4** การบริหารและพัฒนาทรัพยากรบุคคล
- ตัวชี้วัดย่อยที่ 9.5** การส่งเสริมความโปร่งใส

**ตัวชี้วัดที่ 10** การป้องกันการทุจริต มีตัวชี้วัดย่อย ได้แก่

- ตัวชี้วัดย่อยที่ 10.1** การดำเนินการเพื่อป้องกันการทุจริตในประเด็นสินบน
- ตัวชี้วัดย่อยที่ 10.2** การส่งเสริมคุณธรรมและความโปร่งใส



# ความสำคัญของการประเมิน ITA

## ITA ถูกกำหนดเป็นนโยบาย

## และเป้าหมายตามแผนงานระดับประเทศ



แผนแม่บทภายใต้ยุทธศาสตร์ชาติ ประเด็น (21) การต่อต้านการทุจริตและประพฤติมิชอบ (พ.ศ. 2561 - 2580) ได้กำหนดให้การประเมินคุณธรรมและความโปร่งใสในการดำเนินงานของหน่วยงานภาครัฐ เป็นหนึ่งในตัวชี้วัดของแผนย่อยการป้องกันการทุจริตและประพฤติมิชอบ โดยในระยะที่ 2 ได้กำหนดให้ภายในปีงบประมาณ พ.ศ. 2570 หน่วยงานที่เข้าร่วมการประเมินคุณธรรมและความโปร่งใสในการดำเนินงานของหน่วยงานภาครัฐผ่านเกณฑ์ (85 คะแนนขึ้นไป) จำนวนไม่น้อยกว่าร้อยละ 100

ต่อมาเมื่อวันที่ 17 มกราคม 2566 คณะรัฐมนตรีได้ให้ความเห็นชอบแผนแม่บทภายใต้ยุทธศาสตร์ชาติ (พ.ศ. 2566 - 2580) (ฉบับแก้ไขเพิ่มเติม) ซึ่งมีสาระสำคัญที่เกี่ยวข้องกับการประเมิน ITA คือ

- ได้มีการเพิ่มเติมเป้าหมายระดับประเด็น (21) การต่อต้านการทุจริตและประพฤติมิชอบ กำหนดให้ในปี 2566 - 2570 คะแนนเฉลี่ยการประเมินคุณธรรมและความโปร่งใสทุกหน่วยงานในประเทศไทยจะต้องได้คะแนนไม่น้อยกว่า 89 คะแนน
- ได้มีการปรับแก้เป้าหมายและตัวชี้วัดของแผนย่อยการป้องกันการทุจริตและประพฤติมิชอบ ซึ่งกำหนดให้ตั้งแต่ปีงบประมาณ พ.ศ. 2566 - 2570 จะต้องมีส่วนหน่วยงานที่ผ่านเกณฑ์ (85 คะแนนขึ้นไป) การประเมินคุณธรรมและความโปร่งใสต่อหน่วยงานภาครัฐทั้งหมดไม่น้อยกว่าร้อยละ 100



คณะรัฐมนตรีในการประชุมเมื่อวันที่ 4 มกราคม 2565 ได้มีมติเห็นชอบ ข้อเสนอเชิงกลยุทธ์ ตามที่สำนักงานป.ป.ช. เสนอ โดยสรุปสาระสำคัญได้ ดังนี้

- คณะรัฐมนตรี ผู้บริหารกระทรวงมหาดไทย และผู้บริหารองค์กรปกครองส่วนท้องถิ่นควรเร่งรัดส่งเสริมสนับสนุนให้เกิดการพัฒนาต่อยอดองค์ความรู้และทักษะการเปิดเผยข้อมูล การป้องกันการทุจริต และการให้บริการสาธารณะทางเว็บไซต์ของหน่วยงานให้มีคุณภาพและเป็นไปตามมาตรฐานการประเมินที่กำหนด
- ผู้ว่าราชการจังหวัดและนายอำเภอต้องส่งเสริมสนับสนุนและให้คำแนะนำในด้านกระบวนการบริหารจัดการภายในหน่วยงานแก่องค์กรปกครองส่วนท้องถิ่นอย่างใกล้ชิด
- หน่วยงานกำกับดูแลการปฏิบัติราชการของหน่วยงานภาครัฐต้องดำเนินการกำกับติดตามการประเมินฯ และผลักดันให้หน่วยงานภายใต้การกำกับดูแลดำเนินการให้เป็นไปตามแนวทางการประเมินที่กำหนด ประกอบด้วย 1) สำนักงานปลัดกระทรวงการอุดมศึกษา วิทยาศาสตร์ วิจัยและนวัตกรรม 2) สำนักงานปลัดกระทรวงมหาดไทย 3) สำนักงาน ก.พ.ร. 4) สำนักงาน ป.ป.ท. 5) สำนักงาน ป.ป.ช. 6) สำนักงานคณะกรรมการนโยบายรัฐวิสาหกิจ 7) กรมบัญชีกลาง 8) ผู้ว่าราชการจังหวัดและนายอำเภอ
- หน่วยงานภาครัฐต้องให้ความร่วมมือและเข้าร่วมการประเมินคุณธรรมและความโปร่งใสในการดำเนินงานของหน่วยงานภาครัฐ ในปีงบประมาณ พ.ศ. 2565 - 2570 โดยการกำหนดกลุ่มเป้าหมายหน่วยงานที่เข้าร่วมการประเมินฯ แนวทางการประเมินฯ และเครื่องมือการประเมินฯ ให้เป็นไปตามที่สำนักงาน ป.ป.ช. กำหนด

”

ตั้งแต่ปีงบประมาณ พ.ศ. 2566 - 2570 จะต้องมี สัดส่วนหน่วยงานภาครัฐที่ผ่านเกณฑ์การประเมินฯ (85 คะแนนขึ้นไป) จำนวนไม่น้อยกว่าร้อยละ 100





# ส่วนที่ 2

## การประเมิน ITA 2567



## ITA 2567

# ITA 2567 มีแนวทาง ประเมินอย่างไร

การประเมิน ITA ประจำปีงบประมาณ พ.ศ. 2567 ยังคงมีกรอบแนวทางในการประเมินหลักเช่นเดียวกับปีที่ผ่านมา เพื่อผลักดันให้หน่วยงานภาครัฐได้มีการพัฒนาอย่างต่อเนื่อง และสามารถบรรลุเป้าหมายได้อย่างพร้อมเพรียงกันทั่วประเทศ ซึ่งภายใต้กรอบแนวทางการประเมินในปีนี้ หน่วยงานที่มีการพัฒนาในระดับดีแล้วจะสามารถต่อยอดหรือพัฒนาการปฏิบัติงานให้มีคุณภาพมากยิ่งขึ้น ขณะที่หน่วยงานที่ยังมีจุดที่ต้องปรับปรุงพัฒนา ก็สามารถที่จะเร่งรัดการดำเนินงานให้อยู่ภายใต้กรอบมาตรฐานเดียวกันได้ อย่างไรก็ตาม การประเมิน ITA ประจำปีงบประมาณ พ.ศ. 2567 นี้ ได้มีการปรับปรุงในรายละเอียดของเครื่องมือการประเมินในบางประการ ซึ่งกลั่นกรองมาจากข้อคิดเห็นและข้อเสนอแนะของภาคส่วนต่าง ๆ สรุปได้ดังนี้

### การเปลี่ยนแปลงของแบบวัดการรับรู้ของผู้มีส่วนได้ส่วนเสียภายใน (แบบวัด IIT) มีดังนี้

- การลดจำนวนข้อคำถามของแบบวัด IIT จาก 30 ข้อ เหลือ 15 ข้อ
- การปรับเปลี่ยนตัวเลือกคำตอบของแบบวัด IIT ได้มีการปรับจำนวนตัวเลือกจากเดิม 4 ระดับ เป็น 6 ระดับ  
ดังนั้น ในปี 2567 มีตัวเลือกคำตอบของแบบวัด IIT มี 2 แบบ คือ ตัวเลือกแบบ 2 ระดับ และตัวเลือกแบบ 6 ระดับ
- ขนาดกลุ่มตัวอย่างขั้นต่ำของผู้มีส่วนได้ส่วนเสียภายใน (IIT) เพิ่มมากขึ้น โดยเพิ่มขนาดกลุ่มตัวอย่างจากจำนวนร้อยละ 10 ของจำนวนผู้มีส่วนได้ส่วนเสียภายในทั้งหมด เป็นจำนวนร้อยละ 20 ของจำนวนผู้มีส่วนได้ส่วนเสียภายในทั้งหมด กรณีที่มีผู้มีส่วนได้ส่วนเสียภายในน้อยกว่า 30 คน ให้เก็บทั้งหมด กรณีที่มีผู้มีส่วนได้ส่วนเสียภายในมากกว่า 2,000 คน ให้เก็บไม่น้อยกว่า 400 คน

”

ITA 2567

มีการรวบรวม

และปรับข้อคำถาม

ที่มีความซ้ำซ้อน

และเพิ่มรายละเอียด

การเปิดเผยข้อมูล

ที่หน่วยงานจะต้อง

วิเคราะห์และจัดทำ

ข้อมูลให้มีคุณภาพ

มากยิ่งขึ้น





”

การประเมิน  
ITA ประจำปี  
งบประมาณ  
พ.ศ. 2567  
ได้มีการปรับปรุง  
ในรายละเอียด  
ของเครื่องมือ  
การประเมิน  
ในบางประการ



### การเปลี่ยนแปลงของแบบวัดการรับรู้ของผู้มีส่วนได้ส่วนเสียภายนอก (แบบวัด EIT) มีดังนี้

- การลดจำนวนข้อคำถามของแบบวัด EIT จาก 15 ข้อ เหลือ 9 ข้อ
- การปรับเปลี่ยนตัวเลือกคำตอบของแบบวัด EIT ได้มีการปรับจำนวนตัวเลือกจากเดิม 4 ระดับ เป็น 6 ระดับ ดังนั้น ในปี 2567 มีตัวเลือกคำตอบของแบบวัด EIT มี 2 แบบ คือ ตัวเลือกแบบ 2 ระดับ และตัวเลือกแบบ 6 ระดับ
- ขนาดกลุ่มตัวอย่างขั้นต่ำของผู้มีส่วนได้ส่วนเสียภายนอก (EIT) เพิ่มมากขึ้น ดังนี้
  - 1) หน่วยงานไม่ต้องระบุจำนวนผู้มีส่วนได้ส่วนเสียภายนอก
  - 2) จำนวนขั้นต่ำของผู้ตอบแบบวัด EIT ส่วนที่ 1 กำหนดโดยสำนักงาน ป.ป.ช.
  - 3) จำนวนขั้นต่ำของผู้มีส่วนได้ส่วนเสียภายนอก (EIT) ส่วนที่ 2 เพิ่มขนาดกลุ่มตัวอย่างจากจำนวนร้อยละ 10 ของจำนวนกลุ่มตัวอย่างของส่วนที่ 1 เป็นจำนวนร้อยละ 20 ของจำนวนกลุ่มตัวอย่างของส่วนที่ 1 แต่จะต้องมีจำนวนไม่น้อยกว่า 20 คน กรณีขนาดกลุ่มตัวอย่างแบบวัด EIT ส่วนที่ 2 มากกว่า 40 คน ให้เก็บไม่น้อยกว่า 40 คน



## การเปลี่ยนแปลงของแบบวัด การเปิดเผยข้อมูลสาธารณะ (แบบวัด OIT) มีดังนี้

- การลดจำนวนข้อคำถามของแบบวัด OIT จาก 43 ข้อ เหลือ 35 ข้อ
- การเปิดเผยข้อมูลตามแบบวัด OIT ในปีงบประมาณ พ.ศ. 2567 แบบวัด OIT ได้ยกระดับการเปิดเผยข้อมูลของหน่วยงานใน 3 ประเด็นดังต่อไปนี้

1) การเปิดเผยข้อมูลในรูปแบบไฟล์ Excel ตามแบบฟอร์มที่สำนักงาน ป.ป.ช. กำหนด ซึ่งรูปแบบไฟล์ดังกล่าวเป็นชุดข้อมูลที่อยู่ในรูปแบบเป็นตารางหรือรูปแบบที่มีโครงสร้าง ทำให้สามารถนำข้อมูลไปใช้ประมวลผลด้วยคอมพิวเตอร์ต่อไปได้ (Machine Readable File)

2) การรวบรวมและปรับข้อคำถามที่มีความซ้ำซ้อน และเพิ่มรายละเอียดการเปิดเผยข้อมูลที่หน่วยงานจะต้องวิเคราะห์และจัดทำข้อมูลให้มีประสิทธิภาพมากยิ่งขึ้น

3) การมุ่งเน้นในประเด็นที่เกี่ยวข้องกับสินบนเพิ่มมากขึ้น

- การปรับเปลี่ยนระดับการให้คะแนนแบบวัด OIT เดิมมีระดับการให้คะแนน คือ ไม่คิดคะแนน, 0, 100 ในการประเมิน ITA ประจำปีงบประมาณ พ.ศ. 2567 ได้มีการปรับเปลี่ยนระดับการให้คะแนนเป็น 2 ลักษณะคือ 0, 100 และ 0, 50, 100 โดยยกเลิกระดับการให้คะแนนแบบ “ไม่คิดคะแนน” ในข้อคำถามที่มีข้อจำกัดในการเปิดเผยข้อมูล

# หน่วยงานภาครัฐที่เข้าร่วม การประเมิน ITA 2567

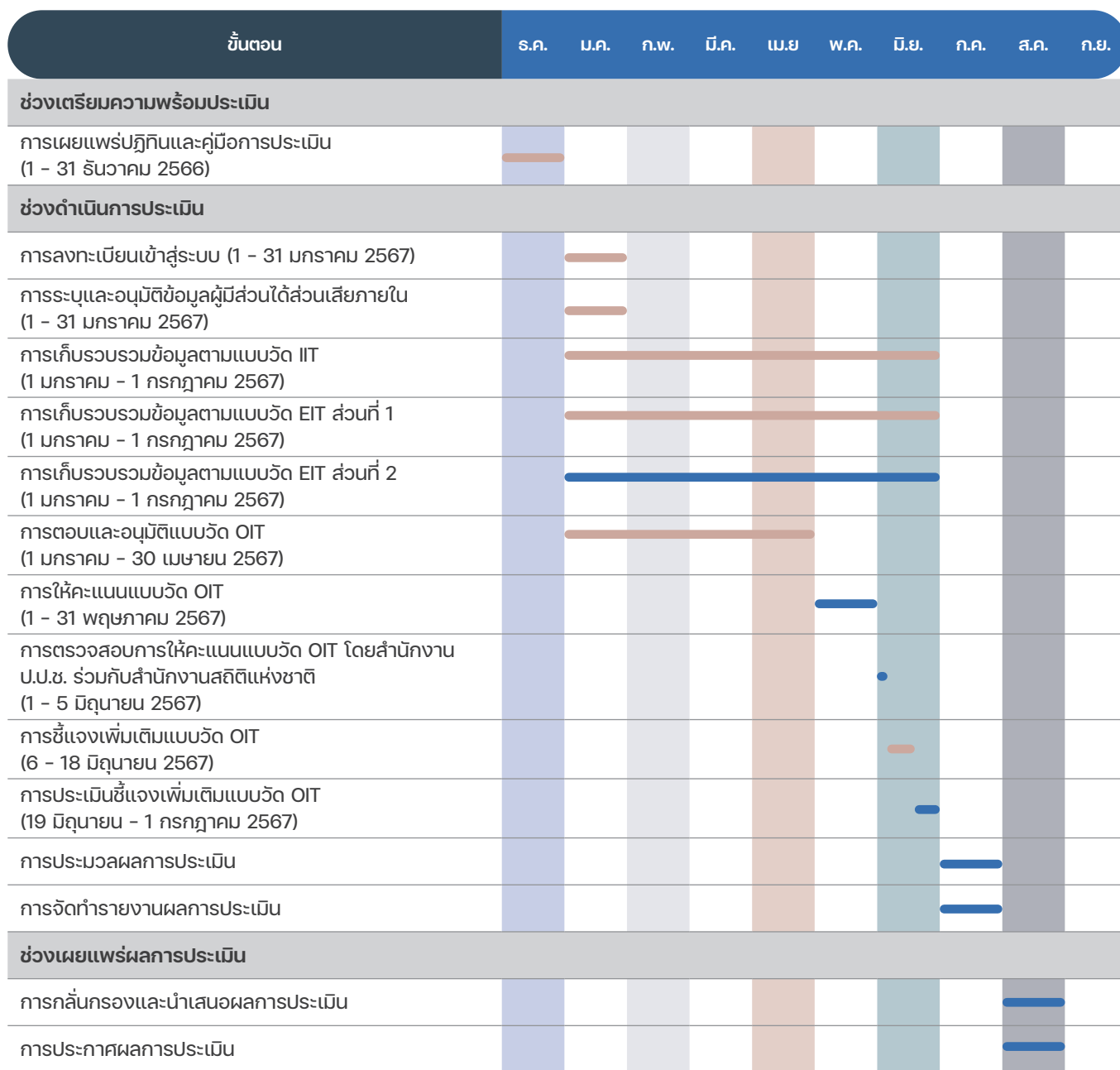
ITA 2567 มีหน่วยงานภาครัฐที่เข้าร่วมการประเมิน มีจำนวนรวมทั้งสิ้น	8,325	หน่วยงาน
หน่วยงานของรัฐสภา	3	หน่วยงาน
หน่วยงานของศาล	3	หน่วยงาน
หน่วยงานขององค์กรอิสระตามรัฐธรรมนูญ	5	หน่วยงาน
หน่วยงานของอัยการ	1	หน่วยงาน
ส่วนราชการระดับกรม	160	หน่วยงาน
องค์การมหาชน	60	หน่วยงาน
รัฐวิสาหกิจ	51	หน่วยงาน
หน่วยงานของรัฐอื่น ๆ	17	หน่วยงาน
กองทุน	12	หน่วยงาน
สถาบันอุดมศึกษา	87	หน่วยงาน
จังหวัด	76	หน่วยงาน
องค์การบริหารส่วนจังหวัด	76	หน่วยงาน
เทศบาลนคร	30	หน่วยงาน
เทศบาลเมือง	195	หน่วยงาน
เทศบาลตำบล	2,247	หน่วยงาน
องค์การบริหารส่วนตำบล	5,300	หน่วยงาน
องค์กรปกครองส่วนท้องถิ่นรูปแบบพิเศษ	2	หน่วยงาน

- หมายเหตุ : หน่วยงานที่เข้าร่วมการประเมินครั้งแรกจำนวนรวม 2 แห่ง ประกอบด้วยส่วนราชการระดับกรมจำนวน 1 แห่ง คือ กรมส่งเสริมการเรียนรู้ และองค์การมหาชนจำนวน 1 แห่ง คือ สำนักงานคณะกรรมการคุ้มครองข้อมูลส่วนบุคคล

# ปฏิทินการประเมิน ITA 2567

## กรอบระยะเวลาในแต่ละขั้นตอนของ ITA 2567

การประเมิน ITA ประจำปีงบประมาณ พ.ศ. 2567 กำหนดขั้นตอนและกรอบระยะเวลาที่ไม่แตกต่างจากปีที่ผ่านมา เพื่อให้หน่วยงานมีความคุ้นเคยและสามารถวางแผนงานในการปรับปรุงพัฒนาตนเองและดำเนินการตามขั้นตอนการประเมินได้ แต่ในปีงบประมาณ พ.ศ. 2567 ระบบ ITAS จะทำการปิดระบบ ในเวลา 16.30 น. ของแต่ละขั้นตอนการประเมิน โดยขั้นตอนการประเมิน ITA 2567 มีรายละเอียดดังนี้



\*ระยะเวลาอาจมีการเปลี่ยนแปลงได้ตามความเหมาะสม โดยจะมีการแจ้งให้ทราบล่วงหน้า

# ส่วนที่ 3

## รายละเอียดการประเมิน ITA 2567







## การลงทะเบียนเข้าร่วมการประเมิน บัญชีผู้ใช้งานและรหัสผ่าน

หน่วยงานที่เข้าร่วมการประเมิน จะมีชื่อผู้ใช้งาน (Username) และรหัสผ่าน (Password) ของหน่วยงาน 2 ชุด คือ

- “ผู้ดูแลระบบ (แอดมิน)” : ชื่อผู้ใช้งานขึ้นต้นด้วยตัวอักษร “a” และตัวเลข 4 ตัว
- “ผู้บริหาร” : ชื่อผู้ใช้งานขึ้นต้นด้วยตัวอักษร “t” และตัวเลข 4 ตัว

ทั้งนี้ ในกรณีหน่วยงานที่เคยเข้าร่วมการประเมินในปีที่ผ่านมา ให้ใช้ชื่อผู้ใช้งานและรหัสผ่านเดิมในการลงทะเบียนเข้าร่วมการประเมิน ส่วนในกรณีหน่วยงานที่เข้าร่วมการประเมินครั้งแรก ให้ใช้ชื่อผู้ใช้งานและรหัสผ่านตามที่สำนักงาน ป.ป.ช. จัดส่งให้

*\* กรณีที่หน่วยงานไม่สามารถเข้าใช้งานระบบ ITAS ได้ เนื่องจาก ลืมชื่อผู้ใช้งานหรือรหัสผ่าน ให้กดเลือก “ลืมรหัสผ่าน” จากนั้น ระบบ จะให้ท่านยืนยันตัวตนผ่านทางอีเมลที่ท่านได้ระบุไว้ในระบบ ITAS โดยเมื่อท่านยืนยันตัวตนถูกต้องระบบจะให้ท่านสามารถตั้งรหัสผ่านเพื่อเข้าสู่ระบบ ITAS ได้ตามปกติ*

### วิธีการลงทะเบียนเข้าร่วมการประเมิน

หน่วยงานจะต้องลงทะเบียนเข้าร่วมการประเมินในช่วงระยะเวลาที่กำหนด ด้วยวิธีการเข้าสู่ระบบ ITAS (itas.nacc.go.th) โดยใช้ชื่อผู้ใช้งาน (Username) และรหัสผ่าน (Password) ของผู้ดูแลระบบ (แอดมิน) หรือของผู้บริหาร นอกจากนี้จะเป็นการยืนยันการเข้าร่วมการประเมินแล้ว ยังเป็นการให้หน่วยงานได้ทบทวนข้อมูลของแอดมินและผู้บริหาร เช่น ชื่อ-นามสกุล ตำแหน่ง ช่องทางการติดต่อ และตราสัญลักษณ์ของหน่วยงาน โดยจะต้องเป็นไฟล์สกุล JPG หรือ PNG เท่านั้น



## การระบุข้อมูลผู้มีส่วนได้ส่วนเสีย ภายใน

หน่วยงานจะต้องระบุจำนวนผู้มีส่วนได้ส่วนเสียภายในของหน่วยงาน โดยแอดมินจะเป็นผู้ระบุข้อมูล และผู้บริหารของหน่วยงานจะเป็นผู้ตรวจสอบและอนุมัติ ทั้งนี้จะต้องดำเนินการภายในระยะเวลาที่กำหนด

หน่วยงานสามารถศึกษาวิธีการลงทะเบียนเข้าร่วมการประเมินและวิธีการระบุข้อมูลผู้มีส่วนได้ส่วนเสียภายในทางระบบ ITAS ได้จากคู่มือการใช้งานระบบ ITAS ที่ภาคผนวก ก.

”

ทุกหน่วยงานมีบทบาท  
สำคัญในการส่งเสริม  
ให้บุคลากรภายในของ  
หน่วยงานเข้ามามีส่วน  
ร่วมในการสะท้อน  
ความคิดเห็นต่อการ  
ดำเนินงาน



# แบบวัด IIT

## Internal Integrity and Transparency Assessment



### แบบวัด IIT

แบบวัดการรับรู้ของผู้มีส่วนได้ส่วนเสียภายใน (Internal Integrity and Transparency Assessment: IIT) เป็นแบบวัดที่ให้ผู้ตอบเลือกตัวเลือกคำตอบตามการรับรู้หรือประสบการณ์ของตนเอง โดยมีวัตถุประสงค์เพื่อเก็บข้อมูลการรับรู้ของผู้มีส่วนได้ส่วนเสียภายในที่มีต่อหน่วยงานตนเองใน 5 ตัวชี้วัด ได้แก่ ตัวชี้วัดการปฏิบัติหน้าที่ ตัวชี้วัดการใช้งบประมาณ ตัวชี้วัดการใช้อำนาจ ตัวชี้วัดการใช้ทรัพย์สินของราชการ และตัวชี้วัดการแก้ไขปัญหาการทุจริต

### ผู้มีส่วนได้ส่วนเสียภายใน

ผู้มีส่วนได้ส่วนเสียภายใน หมายถึง บุคลากรของหน่วยงานภาครัฐ ตั้งแต่ระดับผู้บริหาร ผู้อำนวยการ/หัวหน้าข้าราชการ/พนักงาน ไปจนถึงลูกจ้าง/พนักงานจ้างที่ปฏิบัติงานให้กับหน่วยงานภาครัฐมาเป็นระยะเวลาไม่น้อยกว่า 1 ปี (ปฏิบัติงานก่อนวันที่ 1 ม.ค. 2566)

กรณีหน่วยงานประเภท “จังหวัด” ผู้มีส่วนได้ส่วนเสียภายใน หมายถึง ผู้ว่าราชการจังหวัด รองผู้ว่าราชการจังหวัด ผู้ปฏิบัติงานในสำนักงานจังหวัด และส่วนราชการส่วนภูมิภาคที่อยู่ในการควบคุมดูแลของผู้ว่าราชการจังหวัด (ไม่รวมส่วนราชการในจังหวัดที่ขึ้นตรงต่อส่วนกลาง และส่วนราชการระดับอำเภอ) ที่ปฏิบัติงานมาเป็นระยะเวลาไม่น้อยกว่า 1 ปี (ปฏิบัติงานก่อนวันที่ 1 ม.ค. 2566)

### วิธีการรวบรวมข้อมูลแบบวัด IIT

เป็นบทบาทหน้าที่ของหน่วยงานที่จะได้ประชาสัมพันธ์เพื่อให้บุคลากรภายในได้มีโอกาสเข้ามามีส่วนร่วมสะท้อนความคิดเห็นต่อการปฏิบัติราชการของหน่วยงาน ดังนี้

- หน่วยงานนำช่องทางการเข้าตอบแบบวัด IIT และ Code ของหน่วยงาน ไปเผยแพร่ และประชาสัมพันธ์แก่บุคลากรภายในของหน่วยงาน
- บุคลากรภายในของหน่วยงานเข้ามาตอบแบบวัด IIT ด้วยตนเองทางระบบ ITAS โดยผู้ตอบจะต้องยืนยันตัวตนโดยการระบุ Code ของหน่วยงานให้ถูกต้อง จึงจะสามารถเข้าตอบได้

”

แบบวัด IIT จะช่วยให้ทราบถึงมุมมองของบุคลากรภายในหน่วยงานที่มีต่อการปฏิบัติงาน และการบริหารจัดการภายในองค์กร



### ขนาดกลุ่มตัวอย่าง

กลุ่มตัวอย่างขั้นต่ำของผู้มีส่วนได้ส่วนเสียภายใน กำหนดจำนวนร้อยละ 20 ของจำนวนผู้มีส่วนได้ส่วนเสียภายในทั้งหมด แต่จะต้องมีจำนวนไม่น้อยกว่า 30 คน กรณีหน่วยงานมีผู้มีส่วนได้ส่วนเสียภายในจำนวนน้อยกว่า 30 คน ให้เก็บข้อมูลจากผู้มีส่วนได้ส่วนเสียภายในทั้งหมด กรณีหน่วยงานมีผู้มีส่วนได้ส่วนเสียภายในจำนวนมากกว่า 2,000 คน ให้เก็บข้อมูลจากผู้มีส่วนได้ส่วนเสียภายในไม่น้อยกว่า 400 คน โดยระบบ ITAS จะคำนวณขนาดกลุ่มตัวอย่างของแต่ละหน่วยงานโดยอัตโนมัติ กรณีที่หน่วยงานไม่ได้ระบุจำนวนผู้มีส่วนได้ส่วนเสียภายในตามขั้นตอน และระยะเวลาที่กำหนด หน่วยงานจะต้องมีจำนวนผู้ตอบแบบวัด IIT ไม่น้อยกว่า 400 คน



### คำอธิบายเพิ่มเติม

- หน่วยงานควรจะคำนึงถึงการเผยแพร่ช่องทางการเข้าตอบแบบวัด IIT ให้ทุกคนได้รับทราบอย่างเท่าเทียมกัน และจะต้องระมัดระวังและป้องกันไม่ให้เกิดการนำ Code ของหน่วยงานไปเผยแพร่แก่บุคคลภายนอกโดยเด็ดขาด
- หน่วยงานมีบทบาทในการส่งเสริมให้บุคลากรภายในของหน่วยงานเข้ามามีส่วนร่วมในการสะท้อนความคิดเห็นต่อการดำเนินงาน และการบริหารงานของหน่วยงานตนเอง และจะต้องกำกับติดตามให้เข้ามาตอบตามระยะเวลาที่กำหนดให้ได้มากที่สุด โดยจะต้องไม่น้อยกว่าขนาดกลุ่มตัวอย่างตามที่กำหนด

หน่วยงานสามารถศึกษาวิธีการดาวน์โหลด QR Code และรหัสในการเข้าตอบแบบวัด IIT ของหน่วยงาน เพื่อใช้ในการเผยแพร่ประชาสัมพันธ์ ได้จากคู่มือการใช้งานระบบ ITAS ที่ภาคผนวก ก.



## รายละเอียดตัวชี้วัดและข้อคำถามของแบบวัด IIT

**ตัวชี้วัดที่ 1 การปฏิบัติหน้าที่** เป็นตัวชี้วัดที่มีวัตถุประสงค์เพื่อประเมินการรับรู้ของบุคลากรภายในหน่วยงานต่อการปฏิบัติงานของบุคลากรอื่นในหน่วยงานของตนเอง ในประเด็นที่เกี่ยวข้องกับการปฏิบัติงานโดยยึดหลักตามมาตรฐาน มีความโปร่งใส ปฏิบัติงานหรือดำเนินการตามขั้นตอนและระยะเวลาที่กำหนดไว้อย่างเคร่งครัด และจะต้องเป็นไปอย่างเท่าเทียมกัน ไม่ว่าจะเป็นผู้มาติดต่อทั่วไปหรือผู้มาติดต่อที่รู้จักกันเป็นการส่วนตัว รวมไปถึงการปฏิบัติงานอย่างมุ่งมั่น เต็มความสามารถ และมีความรับผิดชอบต่องานในหน้าที่ที่ได้รับผิดชอบ ซึ่งถือเป็นลักษณะการปฏิบัติหน้าที่ในฐานะเจ้าหน้าที่ของรัฐอย่างมีคุณธรรม นอกจากนี้ ยังประเมินการรับรู้ในประเด็นที่เกี่ยวข้องกับพฤติกรรมกรเรียกรับสินบน เพื่อแตกต่างกับการปฏิบัติหน้าที่ หรือที่อาจส่งผลให้มีการปฏิบัติหน้าที่อย่างไม่เป็นธรรม เพื่อเป็นการตอบแทน

### ตัวชี้วัดที่ 1 การปฏิบัติหน้าที่ ประกอบด้วยข้อคำถามจำนวน 3 ข้อ ดังนี้

ข้อ	คำถาม	ระดับ					
		ไม่เป็นไปตามที่กำหนด	เป็นไปตามที่กำหนดน้อยที่สุด	เป็นไปตามที่กำหนดน้อย	เป็นไปตามที่กำหนดค่อนข้างมาก	เป็นไปตามที่กำหนดมาก	เป็นไปตามที่กำหนดมากที่สุด
i1	การปฏิบัติงานหรือให้บริการของเจ้าหน้าที่ในหน่วยงานของท่านเป็นไปตามขั้นตอนและระยะเวลาอย่างน้อยเพียงใด						

ข้อ	คำถาม	ระดับ					
		เจ้าหน้าที่ทุกคนปฏิบัติงานอย่างไม่เท่าเทียมกัน	มีสัดส่วนน้อยที่สุด	มีสัดส่วนน้อย	มีสัดส่วนค่อนข้างมาก	มีสัดส่วนมาก	มีสัดส่วนมากที่สุด
i2	ในหน่วยงานของท่านมีเจ้าหน้าที่ที่ปฏิบัติงานหรือให้บริการแก่ผู้มาติดต่อหรือผู้มารับบริการอย่างเท่าเทียมกันอย่างน้อยเพียงใด						

ข้อ	คำถาม	ระดับ	
		ไม่มี	มี
i3	เจ้าหน้าที่ในหน่วยงานของท่าน มีการเรียก รับสินบน เพื่อแลกกับการปฏิบัติงาน หรือการให้บริการหรือไม่		

**ตัวชี้วัดที่ 2 การใช้งบประมาณ** เป็นตัวชี้วัดที่มีวัตถุประสงค์เพื่อประเมินการรับรู้ของบุคลากรภายในหน่วยงานต่อการดำเนินการต่าง ๆ ของหน่วยงานของตนเอง ในประเด็นที่เกี่ยวข้องกับการใช้จ่ายเงินงบประมาณ นับตั้งแต่การจัดทำแผนการใช้จ่ายงบประมาณประจำปีและเผยแพร่อย่างโปร่งใส การเปิดโอกาสให้เกิดการมีส่วนร่วมในกระบวนการจัดทำงบประมาณ ไปจนถึงลักษณะการใช้จ่ายงบประมาณของหน่วยงานอย่างคุ้มค่า เป็นไปตามวัตถุประสงค์ และไม่เอื้อประโยชน์แก่ตนเองหรือพวกพ้อง หรือการเบิกจ่ายเงินอย่างไม่ถูกต้อง ตลอดจนกระบวนการจัดซื้อจัดจ้างและการตรวจรับพัสดุด้วย

### ตัวชี้วัดที่ 2 การใช้งบประมาณ ประกอบด้วยข้อคำถามจำนวน 3 ข้อ ดังนี้

ข้อ	คำถาม	ระดับ					
		ไม่เป็นไปตามวัตถุประสงค์	เป็นไปตามวัตถุประสงค์น้อยที่สุด	เป็นไปตามวัตถุประสงค์น้อย	เป็นไปตามวัตถุประสงค์ค่อนข้างมาก	เป็นไปตามวัตถุประสงค์มาก	เป็นไปตามวัตถุประสงค์มากที่สุด
i4	หน่วยงานของท่าน ใช้จ่ายงบประมาณ เป็นไปตามวัตถุประสงค์ มากน้อยเพียงใด						

ข้อ	คำถาม	ระดับ					
		ไม่มี เจ้าหน้าที่คนใดที่มีการเบิกจ่ายเป็นเท็จ	มีสัดส่วนน้อยที่สุด	มีสัดส่วนน้อย	มีสัดส่วนค่อนข้างมาก	มีสัดส่วนมาก	มีสัดส่วนมากที่สุด
i5	ในหน่วยงานของท่าน มีเจ้าหน้าที่ เบิกจ่ายเงินเป็นเท็จ เช่น ค่าทำงานล่วงเวลา ค่าวัสดุอุปกรณ์ หรือค่าเดินทาง ฯลฯ มากน้อยเพียงใด						

ข้อ	คำถาม	ระดับ					
		ไม่มี	มีน้อยที่สุด	มีน้อย	มีค่อนข้างมาก	มีมาก	มีมากที่สุด
i6	หน่วยงานของท่าน มีการใช้งบประมาณหรือการจัดซื้อจัดจ้างที่เอื้อประโยชน์ให้บุคคลใดบุคคลหนึ่ง มากน้อยเพียงใด						

**ตัวชี้วัดที่ 3 การใช้อำนาจ** เป็นตัวชี้วัดที่มีวัตถุประสงค์เพื่อประเมินการรับรู้ของบุคลากรภายในหน่วยงานต่อการใช้อำนาจของผู้บังคับบัญชาในหน่วยงานของตนเอง ในประเด็นที่เกี่ยวข้องกับการมอบหมายงาน การประเมินผลการปฏิบัติงาน การคัดเลือกบุคลากร เพื่อให้สิทธิประโยชน์ต่าง ๆ ซึ่งจะต้องเป็นไปอย่างเป็นธรรมและไม่เลือกปฏิบัติ รวมไปถึงการสั่งการให้ผู้ใต้บังคับบัญชาทำในธุระส่วนตัวของผู้บังคับบัญชาหรือทำในสิ่งที่ไม่ถูกต้อง นอกจากนี้ ยังประเมินเกี่ยวกับกระบวนการบริหารงานบุคคล เช่น การสรรหา บรรจุ แต่งตั้ง โยกย้าย เลื่อนตำแหน่ง ที่อาจมีการเอื้อประโยชน์ให้บุคคลใดบุคคลหนึ่งหรือพวกพ้อง

### ตัวชี้วัดที่ 3 การใช้อำนาจ ประกอบด้วยข้อคำถามจำนวน 3 ข้อ ดังนี้

ข้อ	คำถาม	ระดับ					
		ไม่มี ผู้บังคับบัญชาคนใดที่สั่งให้เจ้าหน้าที่ทำธุระส่วนตัว	มีสัดส่วนน้อยที่สุด	มีสัดส่วนน้อย	มีสัดส่วนค่อนข้างมาก	มีสัดส่วนมาก	มีสัดส่วนมากที่สุด
i7	ผู้บังคับบัญชาในหน่วยงานของท่าน มีการสั่งให้เจ้าหน้าที่ทำธุระส่วนตัวของผู้บังคับบัญชา มากน้อยเพียงใด						



ข้อ	คำถาม	ระดับ					
		ไม่มี ผู้บังคับบัญชาคนใดที่สั่งให้เจ้าหน้าที่ทำในสิ่งที่เป็นการทุจริตหรือประพฤติมิชอบ	มีสัดส่วนน้อยที่สุด	มีสัดส่วนน้อย	มีสัดส่วนค่อนข้างมาก	มีสัดส่วนมาก	มีสัดส่วนมากที่สุด
i8	ผู้บังคับบัญชาในหน่วยงานของท่าน มีการสั่งให้เจ้าหน้าที่ทำในสิ่งที่เป็นการทุจริตหรือประพฤติมิชอบ มากน้อยเพียงใด						

ข้อ	คำถาม	ระดับ	
		ไม่มี	มี
i9	การบริหารงานบุคคลในหน่วยงานของท่าน มีการให้หรือรับสินบนเพื่อแลกกับการบรรจุ แต่งตั้ง โยกย้ายหรือเลื่อนตำแหน่งหรือไม่		

**ตัวชี้วัดที่ 4 การใช้ทรัพย์สินของราชการ** เป็นตัวชี้วัดที่มีวัตถุประสงค์เพื่อประเมินการรับรู้ของบุคลากรภายในหน่วยงานต่อการใช้ทรัพย์สินของราชการ ในประเด็นที่เกี่ยวข้องกับการกำหนดแนวทางในการใช้ทรัพย์สินของราชการอย่างถูกต้องให้เจ้าหน้าที่ในหน่วยงานได้รับทราบและยึดถือปฏิบัติ ซึ่งควรจะต้องส่งเสริมให้การใช้ทรัพย์สินของราชการเป็นไปอย่างถูกต้อง มีความสะดวก และการกำกับดูแลและตรวจสอบการใช้ทรัพย์สินของราชการอย่างสม่ำเสมอ เพื่อป้องกันไม่ให้เกิดเจ้าหน้าที่ของหน่วยงานมีการใช้ทรัพย์สินของราชการเพื่อประโยชน์ส่วนตัว

#### ตัวชี้วัดที่ 4 การใช้ทรัพย์สินของราชการ ประกอบด้วยข้อคำถามจำนวน 3 ข้อ ดังนี้

ข้อ	คำถาม	ระดับ					
		ไม่มี เจ้าหน้าที่คนใดที่ขอยืมอย่างถูกต้อง	มีสัดส่วนน้อยที่สุด	มีสัดส่วนน้อย	มีสัดส่วนค่อนข้างมาก	มีสัดส่วนมาก	มีสัดส่วนมากที่สุด
i10	ในหน่วยงานของท่านมีเจ้าหน้าที่ขอยืมทรัพย์สินของราชการไปใช้อย่างถูกต้อง มากน้อยเพียงใด						

ข้อ	คำถาม	ระดับ					
		ไม่มี เจ้าหน้าที่ คนใดที่นำไปใช้ เพื่อประโยชน์ ส่วนตัว	มีส่วน น้อยที่สุด	มีส่วน น้อย	มีส่วน ค่อนข้างมาก	มีส่วน มาก	มีส่วน มากที่สุด
i11	ในหน่วยงานของท่าน มีเจ้าหน้าที่ ที่นำทรัพย์สิน ของราชการไปใช้ เพื่อประโยชน์ส่วนตัว อย่างน้อยเพียงใด						

ข้อ	คำถาม	ระดับ					
		ไม่เคย	แทบจะไม่เคย	นาน ๆ ครั้ง	ค่อนข้างบ่อย	บ่อยครั้ง	เป็นประจำ
i12	หน่วยงานของท่าน มีการตรวจสอบ เพื่อป้องกันการนำ ทรัพย์สินของราชการ ไปใช้เพื่อประโยชน์ส่วนตัว เป็นประจำ อย่างน้อยเพียงใด						



**ตัวชี้วัดที่ 5 การแก้ไขปัญหาคูหาการทุจริต** เป็นตัวชี้วัดที่มีวัตถุประสงค์เพื่อประเมินการรับรู้ของบุคลากรภายในหน่วยงานต่อการแก้ไขปัญหาคูหาการทุจริตของหน่วยงาน ในประเด็นที่เกี่ยวข้องกับการให้ความสำคัญของผู้บริหารสูงสุดในการต่อต้านการทุจริตอย่างจริงจังและความพยายามของหน่วยงานในการป้องกันการทุจริต โดยการจัดทำมาตรการภายในหน่วยงานที่มีประสิทธิภาพ รวมไปถึง การส่งเสริมการให้ข้อมูล เเบาะแส หรือร้องเรียนการทุจริตของเจ้าหน้าที่ภายในหน่วยงาน และมีการตรวจสอบและลงโทษอย่างจริงจังเมื่อพบว่า มีเจ้าหน้าที่ภายในหน่วยงานกระทำความผิด

### ตัวชี้วัดที่ 5 การแก้ไขปัญหาคูหาการทุจริต ประกอบด้วยข้อคำถามจำนวน 3 ข้อ ดังนี้

ข้อ	คำถาม	ระดับ					
		ไม่ให้ความสำคัญ	ให้ความสำคัญน้อยที่สุด	ให้ความสำคัญน้อย	ให้ความสำคัญค่อนข้างมาก	ให้ความสำคัญมาก	ให้ความสำคัญมากที่สุด
i13	ผู้บริหารสูงสุดของหน่วยงานของท่าน ให้ความสำคัญกับการแก้ไขปัญหาคูหาการทุจริตและประพฤติมิชอบมากน้อยเพียงใด						

ข้อ	คำถาม	ระดับ					
		ไม่สามารถป้องกันได้	สามารถป้องกันได้น้อยที่สุด	สามารถป้องกันได้น้อย	สามารถป้องกันได้ค่อนข้างมาก	สามารถป้องกันได้มาก	สามารถป้องกันได้มากที่สุด
i14	ท่านคิดว่า การดำเนินการเพื่อป้องกันการทุจริตและประพฤติมิชอบของหน่วยงานของท่าน สามารถป้องกันการทุจริตและประพฤติมิชอบได้ มากน้อยเพียงใด						

ข้อ	คำถาม	ระดับ					
		ไม่เชื่อมั่น	เชื่อมั่นน้อยที่สุด	เชื่อมั่นน้อย	เชื่อมั่นค่อนข้างมาก	เชื่อมั่นมาก	เชื่อมั่นมากที่สุด
i15	ท่านเชื่อมั่นในกระบวนการจัดการเรื่องร้องเรียนการทุจริตและประพฤติมิชอบภายในหน่วยงานของท่าน มากน้อยเพียงใด						



# แบบวัด EIT

## External Integrity and Transparency Assessment



### แบบวัด EIT

แบบวัดการรับรู้ของผู้มีส่วนได้ส่วนเสียภายนอก (External Integrity and Transparency Assessment: EIT) เป็นแบบวัดที่ให้ผู้ตอบเลือกตัวเลือกคำตอบตามการรับรู้ของตนเอง โดยมีวัตถุประสงค์เพื่อเก็บข้อมูลการรับรู้ของผู้มีส่วนได้ส่วนเสียภายนอกที่มีต่อหน่วยงานที่ประเมิน ใน 3 ตัวชี้วัด ได้แก่ ตัวชี้วัดคุณภาพการดำเนินงาน ตัวชี้วัดประสิทธิภาพการสื่อสาร และตัวชี้วัดการปรับปรุงระบบการทำงาน

### ผู้มีส่วนได้ส่วนเสียภายนอก

ผู้มีส่วนได้ส่วนเสียภายนอก หมายถึง บุคคล นิติบุคคล บริษัทเอกชน หรือหน่วยงานของรัฐอื่นที่เคยมาใช้บริการหรือมาติดต่อตามภารกิจของหน่วยงานภาครัฐ รวมไปถึงพนักงานจ้างเหมาบริการ ในรอบปีงบประมาณ พ.ศ. 2567 นอกจากนี้ ยังหมายรวมถึงผู้มีส่วนได้ส่วนเสียสำคัญหรือผู้มีส่วนได้ส่วนเสียทางใดทางหนึ่งหรือได้รับผลกระทบจากการกำหนดนโยบาย การปฏิบัติหน้าที่หรือการดำเนินงานตามภารกิจของหน่วยงาน

### วิธีการรวบรวมข้อมูลแบบวัด EIT

การเก็บรวบรวมข้อมูลแบบวัด EIT จะมีการจำแนกออกเป็น 2 ส่วน ดังนี้

#### ส่วนที่ 1 ผู้รับบริการหรือติดต่อราชการเข้าตอบด้วยตนเอง

เป็นบทบาทหน้าที่ของหน่วยงานที่จะได้ประชาสัมพันธ์เพื่อให้ผู้รับบริการหรือติดต่อราชการกับหน่วยงาน รวมถึงผู้ได้รับผลกระทบจากนโยบาย การปฏิบัติหน้าที่หรือการดำเนินงานตามภารกิจของหน่วยงานได้มีโอกาสเข้ามามีส่วนร่วมสะท้อนความคิดเห็นต่อการปฏิบัติราชการของหน่วยงาน โดยหน่วยงานนำช่องทางการเข้าตอบแบบวัด EIT ทางระบบ ITAS ไปเผยแพร่และประชาสัมพันธ์แก่ผู้รับบริการหรือติดต่อราชการของหน่วยงาน จากนั้นผู้รับบริการหรือผู้ติดต่อกับภาครัฐจะเข้ามาตอบแบบวัด EIT ด้วยตนเองทางระบบ ITAS



”



### ขนาดกลุ่มตัวอย่าง ส่วนที่ 1

จำนวนกลุ่มตัวอย่างขั้นต่ำของผู้มีส่วนได้ส่วนเสียภายนอก ส่วนที่ 1 เป็นไปตามที่สำนักงาน ป.ป.ช. กำหนด\* เพื่อสร้างมาตรฐานการเก็บข้อมูลให้มีความน่าเชื่อถือ โดยการกำหนดขนาดกลุ่มตัวอย่างขั้นต่ำนั้น จัดทำขึ้นจากฐานข้อมูลและเอกสารแนวทางการดำเนินงานที่เกี่ยวข้อง ดังต่อไปนี้

1. แนวทางการกำหนดกรอบการจัดสรรงบประมาณจังหวัดและกลุ่มจังหวัดของสำนักงานคณะกรรมการสภาพัฒนาเศรษฐกิจและสังคมแห่งชาติ ซึ่งได้กำหนดเกณฑ์การแบ่งขนาดจังหวัด ประกอบด้วย 3 องค์ประกอบ คือ 1) จำนวนอำเภอในจังหวัด 2) จำนวนประชากรในจังหวัด 3) ขนาดพื้นที่ของจังหวัด
2. ฐานข้อมูลผู้มีส่วนได้ส่วนเสียภายนอกที่หน่วยงานระบุในระบบ ITAS ย้อนหลัง 3 ปี (พ.ศ. 2564 - 2566)
3. สถิติผู้รับบริการของหน่วยงานภาครัฐ ผ่านการตอบแบบวัดการเปิดเผยข้อมูลสาธารณะ (แบบวัด OIT) ของปี พ.ศ. 2566
4. ฐานข้อมูลงานบริการที่มีการอนุมัติ อนุญาตของหน่วยงานภาครัฐ และฐานข้อมูลหน่วยงานที่มีการให้บริการผ่านระบบ E-Service ที่จัดทำโดยสำนักงาน ก.พ.ร.
5. การวิเคราะห์ข้อมูลจากอำนาจหน้าที่ตามกฎหมายของหน่วยงานภาครัฐ

สำหรับจำนวนกลุ่มตัวอย่างขั้นต่ำของผู้มีส่วนได้ส่วนเสียภายนอก ส่วนที่ 1 ในแต่ละประเภทหน่วยงาน มีดังนี้

แบบวัด EIT  
จะช่วยให้  
ทราบถึง  
มุมมอง  
ของบุคคล  
ภายนอกที่มีต่อ  
การปฏิบัติงาน  
เพื่อนำไปสู่  
การปรับปรุง  
พัฒนาให้ดียิ่งขึ้น



กลุ่มหน่วยงาน	จำนวน (หน่วยงาน)	กลุ่มตัวอย่างขั้นต่ำ ของ EIT ส่วนที่ 1	หมายเหตุ
จังหวัด	76	200	
องค์การบริหารส่วนจังหวัด	76	200	
องค์กรปกครองส่วนท้องถิ่นรูปแบบพิเศษ (เมืองพัทยา)	1	400	
เทศบาลนคร	30	400	
เทศบาลเมือง ในจังหวัด size L	73	250	
เทศบาลเมือง ในจังหวัด size M	104	180	
เทศบาลเมือง ในจังหวัด size S	18	100	
เทศบาลตำบล ในจังหวัด size L	1,185	80	
เทศบาลตำบล ในจังหวัด size M	875	70	
เทศบาลตำบล ในจังหวัด size S	187	60	
องค์การบริหารส่วนตำบล ในจังหวัด size L	2,600	50	
องค์การบริหารส่วนตำบล ในจังหวัด size M	2,327	40	
องค์การบริหารส่วนตำบล ในจังหวัด size S	373	30	
สำนักงานปลัดกระทรวง/หน่วยงานนโยบาย/วิชาการ/ ให้บริการเฉพาะด้าน	74	100	
ส่วนกลางที่มีภารกิจอนุมัติ อนุญาต/หน่วยให้บริการ	154	400	
มหาวิทยาลัย	84	400	ยกเว้น 1) สถาบันเทคโนโลยีปทุมวัน จำนวน 200 2) สถาบันการพยาบาลศรีสวรินทิรา สภากาชาดไทย จำนวน 100 3) สถาบันดนตรีกัลยาณีวัฒนา จำนวน 100
หน่วยงานส่วนกลางขนาดเล็กและมีการกิจเฉพาะด้าน	45	30	
องค์กรปกครองส่วนท้องถิ่นรูปแบบพิเศษ (กรุงเทพมหานคร)	1	400	
หน่วยงานส่วนกลางอื่นที่เหลือ	42	200	

\*รายละเอียดของจำนวนกลุ่มตัวอย่างขั้นต่ำของผู้มีส่วนได้ส่วนเสียภายนอก (ส่วนที่ 1) ของแต่ละหน่วยงาน ดูเพิ่มเติมได้ที่ภาคผนวก ก.

### คำอธิบายเพิ่มเติม

- หน่วยงานควรจะคำนึงถึงการเผยแพร่ช่องทาง การเข้าถึงแบบวัด EIT ให้ผู้รับบริการหรือติดต่อราชการสามารถพบเห็นได้ง่าย โดยเฉพาะอย่างยิ่งบนหน้าเว็บไซต์ของหน่วยงานด้วย
- หน่วยงานมีบทบาทในการส่งเสริมให้ผู้รับบริการหรือติดต่อกับหน่วยงานเข้ามามีส่วนร่วมในการสะท้อนความคิดเห็นต่อการดำเนินงานและการบริหารงานของหน่วยงานตนเอง และจะต้องกำกับติดตามให้เข้ามาตอบตามระยะเวลาที่กำหนดให้ได้มากที่สุด โดยจะต้องไม่น้อยกว่าจำนวนกลุ่มตัวอย่างขั้นต่ำตามที่กำหนด

### ส่วนที่ 2 ผู้ประเมินจัดเก็บข้อมูล

เป็นบทบาทหน้าที่ของผู้ประเมินที่จะมีการวิเคราะห์กลุ่มเป้าหมาย คัดเลือก และจัดเก็บข้อมูล จากผู้มีส่วนได้ส่วนเสียที่สำคัญหรือผู้มีส่วนได้ส่วนเสียทางใดทางหนึ่งหรือได้รับผลกระทบจากการกำหนดนโยบาย การปฏิบัติหน้าที่ หรือการดำเนินงานตามภารกิจของหน่วยงาน

### ขนาดกลุ่มตัวอย่าง ส่วนที่ 2

กลุ่มตัวอย่างขั้นต่ำของผู้มีส่วนได้ส่วนเสียภายนอก (ส่วนที่ 2) กำหนดจำนวนร้อยละ 20 ของจำนวนกลุ่มตัวอย่างของส่วนที่ 1 แต่จะต้องมีจำนวนไม่น้อยกว่า 20 คน

### คำอธิบายเพิ่มเติม

- ผู้ประเมินอาจมีการประสานงานเพื่อสอบถามหรือขอข้อมูลเพื่อใช้ประกอบการวิเคราะห์กลุ่มผู้มีส่วนได้ส่วนเสียภายนอกที่สำคัญของหน่วยงานเพื่อให้สอดคล้องกับบริบทของหน่วยงาน
- ผู้ประเมินจะมีการประสานงานเพื่อสัมภาษณ์หรือเก็บข้อมูลความคิดเห็นจากผู้มีส่วนได้ส่วนเสียภายนอกที่สำคัญตามระยะเวลาที่กำหนด จากนั้น บันทึกข้อมูลในระบบ ITAS

หน่วยงานสามารถศึกษาวิธีการดาวน์โหลด QR Code ในการเข้าถึงแบบวัด EIT ส่วนที่ 1 ของหน่วยงาน เพื่อใช้ในการเผยแพร่ประชาสัมพันธ์ ได้จากคู่มือการใช้งานระบบ ITAS ที่ภาคผนวก ก.

## รายละเอียดตัวชี้วัดและข้อคำถามของแบบวัด EIT

**ตัวชี้วัดที่ 6 คุณภาพการดำเนินงาน** เป็นตัวชี้วัดที่มีวัตถุประสงค์เพื่อประเมินการรับรู้ของผู้รับบริการ ผู้มาติดต่อ หรือผู้มีส่วนได้ส่วนเสียของหน่วยงานต่อคุณภาพการดำเนินงาน ในประเด็นที่เกี่ยวข้องกับการปฏิบัติหน้าที่ของเจ้าหน้าที่ที่เป็นไปตามมาตรฐาน ขั้นตอน และระยะเวลาที่กำหนด และจะต้องเป็นไปอย่างเท่าเทียมกันไม่เลือกปฏิบัติ และมีความรับผิดชอบต่อหน้าที่ให้เกิดผลสัมฤทธิ์ของงาน รวมถึงพฤติกรรมถูกเจ้าหน้าที่เรียกรับสินบนเพื่อแลกกับการให้บริการหรือปฏิบัติหน้าที่

### ตัวชี้วัดที่ 6 คุณภาพการดำเนินงาน ประกอบด้วยข้อคำถาม จำนวน 3 ข้อ ดังนี้

ข้อ	คำถาม	ระดับ					
		ไม่เห็นด้วย อย่างยิ่ง	ไม่เห็นด้วย	ค่อนข้าง ไม่เห็นด้วย	ค่อนข้าง เห็นด้วย	เห็นด้วย	เห็นด้วย อย่างยิ่ง
e1	เจ้าหน้าที่ปฏิบัติงานหรือให้บริการแก่ท่าน เป็นไปตามขั้นตอนและระยะเวลา						

ข้อ	คำถาม	ระดับ					
		ไม่เห็นด้วย อย่างยิ่ง	ไม่เห็นด้วย	ค่อนข้าง ไม่เห็นด้วย	ค่อนข้าง เห็นด้วย	เห็นด้วย	เห็นด้วย อย่างยิ่ง
e2	เจ้าหน้าที่ปฏิบัติงานหรือให้บริการแก่ท่านและผู้อื่นอย่างเท่าเทียมกัน						

ข้อ	คำถาม	ระดับ	
		ไม่เคย	เคย
e3	ท่านเคยถูกเจ้าหน้าที่เรียกรับสินบน เพื่อแลกกับการปฏิบัติงานหรือให้บริการแก่ท่าน หรือไม่		

**ตัวชี้วัดที่ 7 ประสิทธิภาพการสื่อสาร** เป็นตัวชี้วัดที่มีวัตถุประสงค์เพื่อประเมินการรับรู้ของผู้รับบริการ ผู้มาติดต่อ หรือผู้มีส่วนได้ส่วนเสียของหน่วยงานต่อประสิทธิภาพการสื่อสาร ในประเด็นที่เกี่ยวข้องกับการเผยแพร่ข้อมูลของหน่วยงานในเรื่องต่าง ๆ ต่อสาธารณชน ผ่านช่องทางที่หลากหลาย สามารถเข้าถึงได้ง่าย และไม่ซับซ้อน โดยข้อมูลที่เผยแพร่จะต้องครบถ้วนและเป็นปัจจุบัน มีการเผยแพร่ข้อมูลข่าวสารที่ประชาชนหรือผู้รับบริการควรได้รับทราบอย่างชัดเจน ในขณะที่เดียวกันหน่วยงานก็ต้องมีการอธิบายหรือชี้แจงต่อประชาชนได้อย่างชัดเจนด้วย นอกจากนี้ หน่วยงานก็ควรจะมีช่องทางที่เปิดโอกาสให้ประชาชนหรือผู้รับบริการสามารถให้คำติชม ความคิดเห็น ข้อเสนอแนะในการปฏิบัติงาน หรือข้อมูลการทุจริตของเจ้าหน้าที่ของหน่วยงานได้

### ตัวชี้วัดที่ 7 ประสิทธิภาพการสื่อสาร ประกอบด้วยข้อคำถามจำนวน 3 ข้อ ดังนี้

ข้อ	คำถาม	ระดับ					
		ไม่เห็นด้วยอย่างยิ่ง	ไม่เห็นด้วย	ค่อนข้างไม่เห็นด้วย	ค่อนข้างเห็นด้วย	เห็นด้วย	เห็นด้วยอย่างยิ่ง
e4	หน่วยงานมีช่องทางการเผยแพร่ข้อมูลข่าวสารที่สามารถเข้าถึงได้ง่าย						

ข้อ	คำถาม	ระดับ					
		ไม่เห็นด้วยอย่างยิ่ง	ไม่เห็นด้วย	ค่อนข้างไม่เห็นด้วย	ค่อนข้างเห็นด้วย	เห็นด้วย	เห็นด้วยอย่างยิ่ง
e5	หน่วยงานมีการประชาสัมพันธ์ข้อมูลข่าวสารที่ประชาชนหรือผู้รับบริการควรได้รับทราบอย่างชัดเจน						

ข้อ	คำถาม	ระดับ					
		ไม่เห็นด้วยอย่างยิ่ง	ไม่เห็นด้วย	ค่อนข้างไม่เห็นด้วย	ค่อนข้างเห็นด้วย	เห็นด้วย	เห็นด้วยอย่างยิ่ง
e6	เจ้าหน้าที่สามารถสื่อสารตอบข้อซักถาม หรือให้คำอธิบายแก่ท่านได้อย่างชัดเจน						

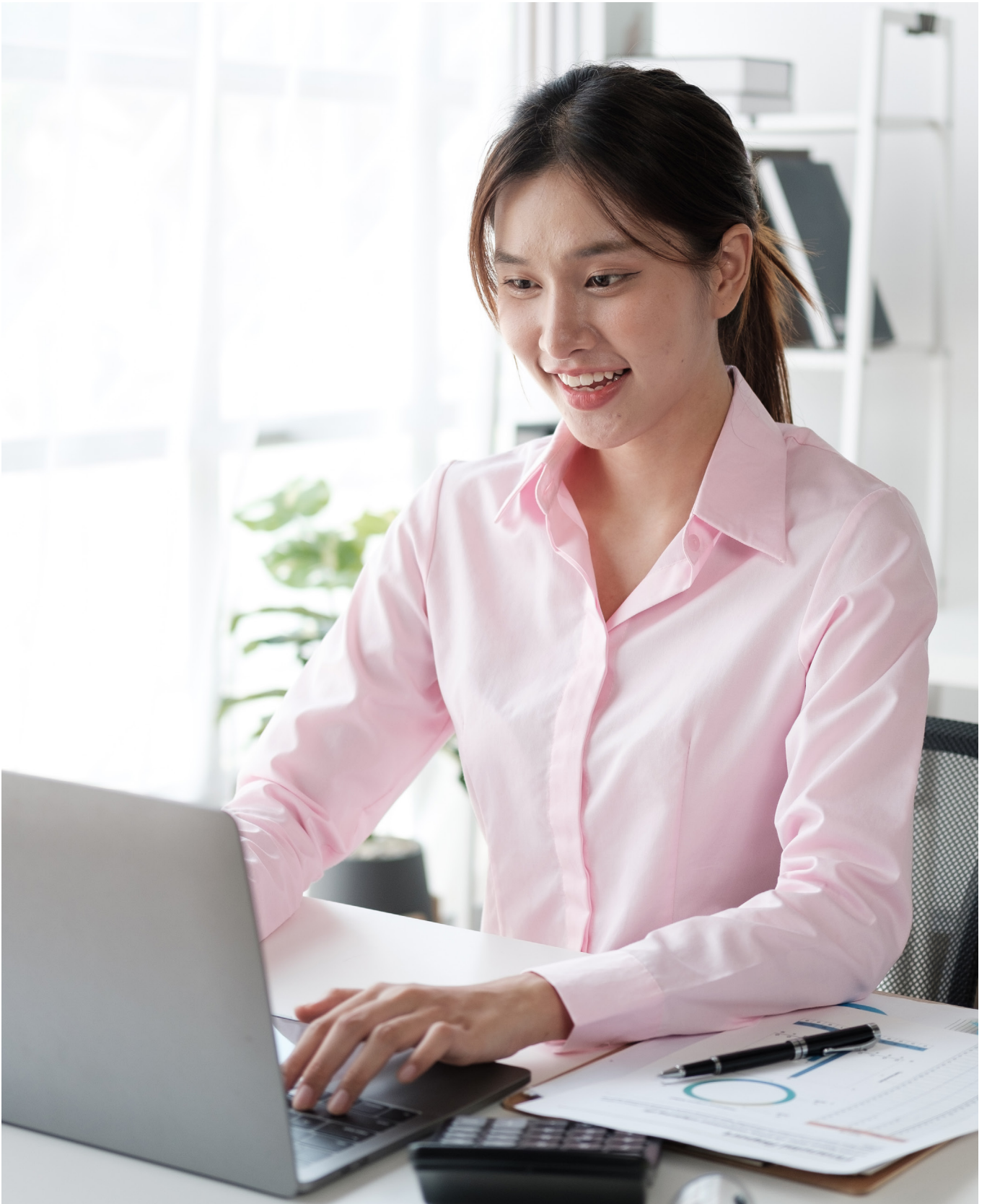
**ตัวชี้วัดที่ 8 การปรับปรุงระบบการทำงาน** เป็นตัวชี้วัดที่มีวัตถุประสงค์เพื่อประเมินการรับรู้ของผู้รับบริการ ผู้มาติดต่อ หรือผู้มีส่วนได้ส่วนเสียของหน่วยงานต่อการปรับปรุงระบบการทำงาน ในประเด็นที่เกี่ยวข้องกับการปรับปรุงพัฒนาหน่วยงาน ทั้งการปฏิบัติงาน ของเจ้าหน้าที่ และกระบวนการทำงาน ขั้นตอน วิธีการบริการ และการพัฒนาการให้บริการผ่านทางออนไลน์ให้สะดวกรวดเร็ว มากยิ่งขึ้น รวมไปถึงการเปิดโอกาสให้บุคคลภายนอกได้เข้าไปมีส่วนร่วมในการปรับปรุงพัฒนาการดำเนินงานให้ดีขึ้นและ เกิดความโปร่งใสมากยิ่งขึ้น

### ตัวชี้วัดที่ 8 การปรับปรุงระบบการทำงาน ประกอบด้วยข้อคำถาม จำนวน 3 ข้อ ดังนี้

ข้อ	คำถาม	ระดับ					
		ไม่เห็นด้วย อย่างยิ่ง	ไม่เห็นด้วย	ค่อนข้าง ไม่เห็นด้วย	ค่อนข้าง เห็นด้วย	เห็นด้วย	เห็นด้วย อย่างยิ่ง
e7	หน่วยงานมีการเปิดโอกาสให้บุคคลภายนอกได้เข้าไปมีส่วนร่วมในการปรับปรุงพัฒนาการดำเนินงานของหน่วยงาน						

ข้อ	คำถาม	ระดับ					
		ไม่เห็นด้วย อย่างยิ่ง	ไม่เห็นด้วย	ค่อนข้าง ไม่เห็นด้วย	ค่อนข้าง เห็นด้วย	เห็นด้วย	เห็นด้วย อย่างยิ่ง
e8	หน่วยงานมีการปรับปรุงการดำเนินงานให้ตอบสนองต่อประชาชน						

ข้อ	คำถาม	ระดับ	
		ไม่เคย	เคย
e9	ท่านเคยใช้งานระบบการให้บริการออนไลน์ (E-Service) ของหน่วยงานหรือไม่		





# แบบวัด OIT

## Open Data Integrity and Transparency Assessment

### แบบวัด OIT

แบบวัดการเปิดเผยข้อมูลสาธารณะ (Open Data Integrity and Transparency Assessment: OIT) เป็นแบบวัดที่ให้ผู้ตอบแสดงหลักฐานว่ามีการเปิดเผยข้อมูลตามที่กำหนดต่อสาธารณชน ผ่านการระบุ URL ที่เชื่อมโยงไปยังเว็บไซต์ของหน่วยงานลงในระบบ ITAS โดยมีวัตถุประสงค์เพื่อเก็บข้อมูลจากเว็บไซต์ของหน่วยงานและทำการประเมินระดับการเปิดเผยข้อมูลต่อสาธารณะของหน่วยงานที่ประชาชนสามารถเข้าถึงข้อมูลได้จากเว็บไซต์หลักของหน่วยงานใน 2 ตัวชี้วัด ได้แก่ ตัวชี้วัดการเปิดเผยข้อมูล (ประกอบด้วย 5 ตัวชี้วัดย่อย ได้แก่ ข้อมูลพื้นฐาน การบริหารงาน และการใช้จ่ายงบประมาณ การจัดซื้อจัดจ้าง การบริหารและพัฒนาทรัพยากรบุคคล และการส่งเสริมความโปร่งใส) และตัวชี้วัดการป้องกันการทุจริต (ประกอบด้วย 2 ตัวชี้วัดย่อย ได้แก่ การดำเนินการเพื่อป้องกันการทุจริตในประเด็นสินบน และการส่งเสริมคุณธรรมและความโปร่งใส)

### วิธีการตอบแบบวัด OIT

เป็นบทบาทหน้าที่ของหน่วยงานที่จะรายงานข้อมูลเพื่อแสดงให้เห็นว่าได้มีการเผยแพร่ข้อมูลหรือการดำเนินการต่าง ๆ จากนั้นผู้ประเมินจะได้ตรวจสอบและให้คะแนนตามหลักเกณฑ์ที่กำหนด

#### เงื่อนไขสำคัญ

- หน่วยงานจะต้องตอบแบบวัด OIT โดยแอดมินจะเป็นผู้ระบุ URL และผู้บริหารของหน่วยงานจะเป็นผู้ตรวจสอบเพื่อยืนยันความครบถ้วนถูกต้องของข้อมูลและอนุมัติคำตอบในแบบวัด OIT ของหน่วยงาน โดยหน่วยงานจะต้องตอบให้ครบถ้วนทุกข้อและดำเนินการให้เสร็จสิ้นภายในกรอบระยะเวลาที่กำหนด
- หน่วยงานจะต้องเปิดเผยข้อมูลบนเว็บไซต์หลักของหน่วยงาน
- หน่วยงานจะต้องระบุ URL เพื่อประกอบการตรวจสอบและให้คะแนนแบบวัด OIT โดยสามารถระบุได้อย่างน้อย 1 URL และไม่เกินจำนวนที่กำหนดในระบบ ITAS โดยระบุ URL ที่สามารถเชื่อมโยงไปถึงข้อมูลที่มืองค์ประกอบครบถ้วน
- องค์ประกอบข้อมูลในส่วน “ปัญหา/อุปสรรค” และ “ข้อเสนอแนะ” หน่วยงานจะต้องมีการวิเคราะห์ถึงปัญหา อุปสรรคจากการดำเนินงาน รวมไปถึงข้อเสนอแนะในการปรับปรุงพัฒนาในเรื่องนั้น โดยระบุรายละเอียดในเนื้อหารายงานให้ชัดเจน ทั้งนี้ หากวิเคราะห์แล้วพบว่าไม่มีปัญหา อุปสรรค และข้อเสนอแนะ ให้ระบุในรายงานว่าไม่มีปัญหา อุปสรรค และข้อเสนอแนะ
- การเปิดเผยข้อมูลจะพิจารณาว่าสามารถเข้าถึงข้อมูลทางเว็บไซต์ของหน่วยงานได้หรือไม่ ดังนั้น หน่วยงานจะต้องรักษาและคงสภาพเว็บไซต์ให้สามารถเข้าถึงได้ทุกช่วงเวลา ทั้งนี้ ในกรณีที่ผู้ประเมินไม่สามารถเข้าถึงข้อมูลผ่าน URL ที่หน่วยงานระบุในระบบ ITAS ในช่วงเวลาการตรวจให้คะแนน OIT จะถือว่าหน่วยงานไม่ได้ดำเนินการตามเงื่อนไขการตอบแบบวัด OIT ที่กำหนด



## รายละเอียดตัวชี้วัดและข้อคำถามของ แบบวัด OIT

### คำนิยามที่สำคัญ

- “เว็บไซต์” หมายถึง เว็บไซต์หลักของหน่วยงานภาครัฐที่ใช้ในการสื่อสารต่อสาธารณะ
- “หน่วยงาน” หมายถึง ภาพรวมของหน่วยงาน ดังนั้น ข้อมูลต่างๆ ของหน่วยงานจะต้องเป็นข้อมูลในภาพรวมของหน่วยงาน ไม่ใช่ข้อมูลของส่วนงานหรือภารกิจใดภารกิจหนึ่งของหน่วยงาน เว้นแต่ข้อมูลในหมวดการปฏิบัติงาน และหมวดการให้บริการ
- “ปี พ.ศ.” หมายถึง รอบปีงบประมาณที่หน่วยงานใช้ในการบริหารราชการ
- “อย่างน้อยประกอบด้วย” หมายถึง รายละเอียดขั้นต่ำที่ต้องมีการเปิดเผยในข้อมูลนั้น ซึ่งการเปิดเผยข้อมูลจะพิจารณาด้วยความถูกต้องและครบถ้วนของข้อมูลเมื่อเปรียบเทียบกับองค์ประกอบของข้อมูลในแต่ละข้อ ซึ่งถือเป็นเงื่อนไขขั้นต่ำที่หน่วยงานจะต้องดำเนินงานและเปิดเผยข้อมูลในเรื่องนั้น

### กรณีหน่วยงานประเภท “จังหวัด” กำหนดคำนิยาม ดังนี้

- “หน่วยงาน” หมายถึง จังหวัด ซึ่งมีขอบเขตของการประเมินในภาพรวมของการบริหารราชการส่วนภูมิภาคครอบคลุมเฉพาะกลไกการบริหารราชการระดับจังหวัด ประกอบด้วย

สำนักงานจังหวัด และส่วนราชการส่วนภูมิภาคที่อยู่ใน การควบคุมดูแลของผู้ว่าราชการจังหวัด (ไม่รวมส่วนราชการ ในจังหวัดที่ขึ้นตรงต่อส่วนกลาง และส่วนราชการระดับ อำเภอ) ดังนั้น ในกรณีของจังหวัด จะต้องเป็นข้อมูลในภาพรวมของจังหวัด ไม่ใช่ข้อมูลของส่วนราชการภายในจังหวัด หน่วยใดหน่วยหนึ่ง เว้นแต่ข้อมูลในหมวดการปฏิบัติงาน และหมวดการให้บริการ

- การเปิดเผยข้อมูลในตัวชี้วัดย่อยที่ 9.3 การจัดซื้อจัดจ้าง ในข้อ 014 รายการการจัดซื้อจัดจ้างหรือการจัดหาพัสดุ ในหมวดงบประมาณ, ข้อ 015 ประกาศต่าง ๆ เกี่ยวกับการจัดซื้อจัดจ้างหรือการจัดหาพัสดุ, ข้อ 016 ความก้าวหน้าการจัดซื้อจัดจ้างหรือการจัดหาพัสดุ และข้อ 017 รายงานสรุปผลการจัดซื้อจัดจ้างหรือการจัดหาพัสดุประจำปี ให้แสดงผลดังกล่าวตามที่หน่วยงานได้รับจัดสรรจากงบประมาณรายจ่ายประจำปีของจังหวัดและกลุ่มจังหวัด
- “ผู้บริหารสูงสุด” หมายถึง ผู้ว่าราชการจังหวัด

### กรณีธนาคารเพื่อการเกษตรและสหกรณ์การเกษตร

ซึ่งเป็นหน่วยงานที่มีการดำเนินงานตามปีบัญชี โดยเริ่มต้นปีบัญชี 2567 ในเดือนเมษายน 2567 - มีนาคม 2568 ทำให้มีข้อจำกัดในการดำเนินการตามปฏิทินการประเมิน ITA จึงกำหนดแนวทางให้ธนาคารเพื่อการเกษตรและสหกรณ์การเกษตรดำเนินการดังนี้

- ข้อ 08 แผนและความก้าวหน้าในการดำเนินงานและการใช้งบประมาณประจำปี ให้แสดงผลความก้าวหน้าในการดำเนินงานตามแผนดำเนินงานประจำปีบัญชี 2566 (ตั้งแต่ 1 เมษายน 2566 - 31 มีนาคม 2567) ที่มีองค์ประกอบด้านข้อมูลครบถ้วนตามที่กำหนด
- ข้อ 016 ความก้าวหน้าการจัดซื้อจัดจ้างหรือการจัดหาพัสดุ ให้แสดงผลความก้าวหน้าการจัดซื้อจัดจ้างหรือการจัดหาพัสดุประจำปีบัญชี 2567 ณ เดือนเมษายน 2567 ที่มีองค์ประกอบด้านข้อมูลครบถ้วนตามที่กำหนด
- ข้อ 025 การเปิดโอกาสให้เกิดการมีส่วนร่วม ให้แสดงผลการเปิดโอกาสให้บุคคลภายนอกได้มีส่วนร่วมในการดำเนินงานตามภารกิจของหน่วยงานที่มีการดำเนินการในปีบัญชี 2566 (ตั้งแต่ 1 เมษายน 2566 - 31 มีนาคม 2567) ที่มีองค์ประกอบด้านข้อมูลครบถ้วนตามที่กำหนด

หน่วยงานสามารถศึกษาวิธีการเข้าตอบและอนุมติแบบวัด OIT ของหน่วยงาน ได้จากคู่มือการใช้งานระบบ ITAS ที่ภาคผนวก ก.





## รายละเอียดตัวชี้วัดและข้อคำถามของแบบวัด OIT

**ตัวชี้วัดที่ 9 การเปิดเผยข้อมูล** เป็นตัวชี้วัดที่มีวัตถุประสงค์เพื่อประเมินการเผยแพร่ข้อมูลที่เป็นปัจจุบันบนเว็บไซต์ของหน่วยงาน เพื่อเปิดเผยข้อมูลต่าง ๆ ของหน่วยงานให้สาธารณชนได้รับทราบใน 5 ประเด็น คือ (1) ข้อมูลพื้นฐาน ได้แก่ ข้อมูลพื้นฐาน การประชาสัมพันธ์ และการปฏิสัมพันธ์ข้อมูล (2) การบริหารงานและการใช้จ่ายงบประมาณ ได้แก่ แผนการดำเนินงานและงบประมาณ การปฏิบัติงาน และการให้บริการและการติดต่อประสานงาน (3) การจัดซื้อจัดจ้าง ได้แก่ การจัดซื้อจัดจ้างหรือการจัดหาพัสดุ (4) การบริหารและพัฒนาทรัพยากรบุคคล ได้แก่ แผนการบริหารทรัพยากรบุคคล การดำเนินการตามแผนการบริหารทรัพยากรบุคคล และการขับเคลื่อนจริยธรรม (5) การส่งเสริมความโปร่งใส ได้แก่ การจัดการเรื่องร้องเรียนการทุจริตและประพฤติมิชอบ และการเปิดโอกาสให้เกิดการมีส่วนร่วม ซึ่งการเผยแพร่ข้อมูลในประเด็นข้างต้นแสดงถึงความโปร่งใสในการบริหารงานและการดำเนินงานของหน่วยงาน

## ตัวชี้วัดที่ 9 การเปิดเผยข้อมูล ประกอบด้วย 5 ตัวชี้วัดย่อย ดังนี้

### ตัวชี้วัดย่อยที่ 9.1 ข้อมูลพื้นฐาน

#### ข้อมูลพื้นฐาน

ข้อ	ข้อมูล	องค์ประกอบด้านข้อมูล	ระดับคะแนน
๐1	โครงสร้าง	<ul style="list-style-type: none"> <li>แสดงแผนผังโครงสร้างการแบ่งส่วนราชการของหน่วยงาน*</li> <li>แสดงตำแหน่งที่สำคัญและการแบ่งส่วนงานภายใน ยกตัวอย่างเช่น สำนัก กอง ศูนย์ ฝ่าย ส่วน กลุ่ม เป็นต้น</li> </ul> <p><i>*กรณีองค์กรปกครองส่วนท้องถิ่นและองค์กรปกครองส่วนท้องถิ่นรูปแบบพิเศษ ให้แสดงแผนผังโครงสร้าง ทั้งฝ่ายการเมืองและฝ่ายข้าราชการประจำ</i></p>	100 คะแนน: เปิดเผยข้อมูลครบถ้วนตามองค์ประกอบที่กำหนดและเป็นไปตามหลักเกณฑ์ที่กำหนด
			0 คะแนน: เปิดเผยข้อมูลไม่ครบถ้วนตามองค์ประกอบที่กำหนดหรือไม่เป็นไปตามหลักเกณฑ์ที่กำหนด
๐2	ข้อมูลผู้บริหาร	<ul style="list-style-type: none"> <li>แสดงข้อมูลของผู้บริหารสูงสุด และผู้ดำรงตำแหน่งทางการบริหารของหน่วยงาน อย่างน้อยประกอบด้วย*                             <ol style="list-style-type: none"> <li>(1) ผู้บริหารสูงสุด</li> <li>(2) รองผู้บริหารสูงสุด</li> </ol> </li> <li>แสดงข้อมูลของผู้บริหารแต่ละคน อย่างน้อยประกอบด้วย                             <ol style="list-style-type: none"> <li>(1) ชื่อ-นามสกุล</li> <li>(2) ตำแหน่ง</li> <li>(3) รูปถ่าย</li> <li>(4) ช่องทางการติดต่อ</li> </ol> </li> </ul> <p><i>*กรณีองค์กรปกครองส่วนท้องถิ่นและองค์กรปกครองส่วนท้องถิ่นรูปแบบพิเศษ ให้แสดงข้อมูลผู้บริหารในฝ่ายการเมือง และฝ่ายข้าราชการประจำ</i></p>	100 คะแนน: เปิดเผยข้อมูลครบถ้วนตามองค์ประกอบที่กำหนดและเป็นไปตามหลักเกณฑ์ที่กำหนด
			0 คะแนน: เปิดเผยข้อมูลไม่ครบถ้วนตามองค์ประกอบที่กำหนดหรือไม่เป็นไปตามหลักเกณฑ์ที่กำหนด

ข้อ	ข้อมูล	องค์ประกอบด้านข้อมูล	ระดับคะแนน
๐3	อำนาจหน้าที่	<ul style="list-style-type: none"> <li>แสดงข้อมูลเฉพาะที่อธิบายถึงหน้าที่และอำนาจของหน่วยงาน*</li> </ul> <p><i>*ต้องไม่เป็นการแสดงข้อมูลกฎหมายทิ้งฉบับ</i></p>	<p>100 คะแนน: เปิดเผยข้อมูลครบถ้วนตามองค์ประกอบที่กำหนดและเป็นไปตามหลักเกณฑ์ที่กำหนด</p> <p>0 คะแนน: เปิดเผยข้อมูลไม่ครบถ้วนตามองค์ประกอบที่กำหนดหรือไม่เป็นไปตามหลักเกณฑ์ที่กำหนด</p>
๐4	ข้อมูลการติดต่อ	<ul style="list-style-type: none"> <li>แสดงข้อมูลการติดต่อของหน่วยงานอย่างน้อยประกอบด้วย               <ol style="list-style-type: none"> <li>ที่อยู่หน่วยงาน</li> <li>หมายเลขโทรศัพท์</li> <li>E-mail ของหน่วยงาน</li> <li>แผนที่ตั้ง</li> </ol> </li> </ul>	<p>100 คะแนน: เปิดเผยข้อมูลครบถ้วนตามองค์ประกอบที่กำหนดและเป็นไปตามหลักเกณฑ์ที่กำหนด</p> <p>0 คะแนน: เปิดเผยข้อมูลไม่ครบถ้วนตามองค์ประกอบที่กำหนดหรือไม่เป็นไปตามหลักเกณฑ์ที่กำหนด</p>

### การประชาสัมพันธ์

ข้อ	ข้อมูล	องค์ประกอบด้านข้อมูล	ระดับคะแนน
๐5	ข่าวประชาสัมพันธ์	<ul style="list-style-type: none"> <li>แสดงข้อมูลข่าวสารต่าง ๆ ที่เกี่ยวข้องกับการดำเนินงานตามอำนาจหน้าที่หรือภารกิจของหน่วยงาน</li> <li>แสดง QR code แบบวัด EIT ของหน่วยงานที่ดาวน์โหลดจากระบบ ITAS ไว้บนหน้าแรกของเว็บไซต์หลักของหน่วยงาน เพื่อให้ผู้รับบริการหรือติดต่อราชการมีโอกาสได้มีส่วนร่วมในการประเมิน ITA ของหน่วยงาน</li> <li>เป็นข้อมูลข่าวสารที่เกิดขึ้นในปี พ.ศ. 2567</li> </ul>	<p>100 คะแนน: เปิดเผยข้อมูลครบถ้วนตามองค์ประกอบที่กำหนดและเป็นไปตามหลักเกณฑ์ที่กำหนด</p> <p>0 คะแนน: เปิดเผยข้อมูลไม่ครบถ้วนตามองค์ประกอบที่กำหนดหรือไม่เป็นไปตามหลักเกณฑ์ที่กำหนด</p>



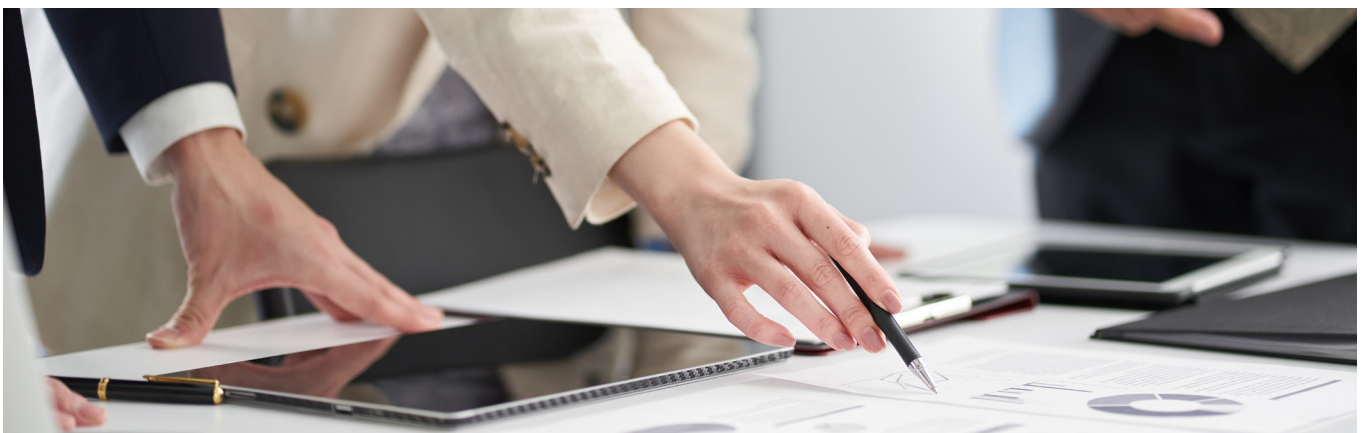
## การปฏิสัมพันธ์ข้อมูล

ข้อ	ข้อมูล	องค์ประกอบด้านข้อมูล	ระดับคะแนน
๐6	Q&A	<ul style="list-style-type: none"> <li>แสดงช่องทางการสอบถามข้อมูลต่าง ๆ และหน่วยงานสามารถสื่อสารให้คำตอบกับผู้สอบถามได้ โดยมีลักษณะเป็นการสื่อสารได้สองทาง (Q&amp;A) ยกตัวอย่างเช่น Messenger Live Chat, Chatbot, Line official Account, Web board*</li> <li>สามารถเข้าถึงหรือเชื่อมโยงไปยังช่องทางข้างต้นได้จากเว็บไซต์หลักของหน่วยงาน</li> </ul>	<p>100 คะแนน: เปิดเผยข้อมูลครบถ้วนตามองค์ประกอบที่กำหนดและเป็นไปตามหลักเกณฑ์ที่กำหนด</p> <hr/> <p>0 คะแนน: เปิดเผยข้อมูลไม่ครบถ้วนตามองค์ประกอบที่กำหนดหรือไม่เป็นไปตามหลักเกณฑ์ที่กำหนด</p>

\* ไม่รวมถึง E-mail

## ตัวชี้วัดย่อยที่ 9.2 การบริหารงานและงบประมาณ แผนการดำเนินงานและงบประมาณ

ข้อ	ข้อมูล	องค์ประกอบด้านข้อมูล	ระดับคะแนน
๐7	แผนยุทธศาสตร์หรือแผนพัฒนาหน่วยงาน	<ul style="list-style-type: none"> <li>แสดงแผนการดำเนินงานตามภารกิจของหน่วยงานที่มีระยะมากกว่า 1 ปี ที่มีรายละเอียดอย่างน้อยประกอบด้วย <ol style="list-style-type: none"> <li>ยุทธศาสตร์หรือแนวทาง</li> <li>เป้าหมายของแต่ละยุทธศาสตร์หรือแนวทาง</li> <li>ตัวชี้วัดของเป้าหมายตาม (2)</li> </ol> </li> <li>เป็นแผนที่มีระยะเวลาบังคับใช้ครอบคลุมปี พ.ศ. 2567</li> </ul>	<p>100 คะแนน: เปิดเผยข้อมูลครบถ้วนตามองค์ประกอบที่กำหนดและเป็นไปตามหลักเกณฑ์ที่กำหนด</p> <hr/> <p>0 คะแนน: เปิดเผยข้อมูลไม่ครบถ้วนตามองค์ประกอบที่กำหนดหรือไม่เป็นไปตามหลักเกณฑ์ที่กำหนด</p>



ข้อ	ข้อมูล	องค์ประกอบด้านข้อมูล	ระดับคะแนน
๐8	แผนและความก้าวหน้าในการดำเนินงานและการใช้จ่ายงบประมาณประจำปี	<ul style="list-style-type: none"> <li>• แสดงแผนการดำเนินงานตามภารกิจของหน่วยงานประจำปี พ.ศ. 2567 ที่มีรายละเอียด อย่างน้อยประกอบด้วย               <ol style="list-style-type: none"> <li>(1) โครงการหรือกิจกรรม</li> <li>(2) ผลผลิตของแต่ละโครงการหรือกิจกรรม</li> <li>(3) งบประมาณที่ใช้แต่ละโครงการหรือกิจกรรม</li> <li>(4) ระยะเวลาในการดำเนินงานแต่ละโครงการหรือกิจกรรม</li> </ol> </li> <li>• แสดงผลความก้าวหน้าในการดำเนินงานตามแผนการดำเนินงานประจำปี พ.ศ. 2567 ข้อมูล ณ วันที่ 31 มีนาคม 2567 ที่มีเนื้อหาหรือรายละเอียดความก้าวหน้า อย่างน้อยประกอบด้วย               <ol style="list-style-type: none"> <li>(1) ผลการดำเนินงานของแต่ละโครงการ/กิจกรรม</li> <li>(2) ผลการใช้จ่ายงบประมาณที่ใช้ดำเนินงานแต่ละโครงการ/กิจกรรม</li> </ol> </li> </ul>	<p>100 คะแนน: เปิดเผยข้อมูลครบถ้วนตามองค์ประกอบที่กำหนดและเป็นไปตามหลักเกณฑ์ที่กำหนด</p> <hr/> <p>50 คะแนน: เปิดเผยข้อมูลแผนการดำเนินงานตามภารกิจของหน่วยงานประจำปี พ.ศ. 2567 ครบถ้วนตามองค์ประกอบที่กำหนด</p> <hr/> <p>0 คะแนน: เปิดเผยข้อมูลแผนการดำเนินงานตามภารกิจของหน่วยงานประจำปี พ.ศ. 2567 ไม่ครบถ้วนตามองค์ประกอบที่กำหนดหรือไม่เป็นไปตามหลักเกณฑ์ที่กำหนด</p>
๐9	รายงานผลการดำเนินงานประจำปี	<ul style="list-style-type: none"> <li>• แสดงผลการดำเนินงานตามแผนดำเนินงานประจำปี ที่มีรายละเอียดอย่างน้อยประกอบด้วย               <ol style="list-style-type: none"> <li>(1) ผลการดำเนินการของแต่ละโครงการ/กิจกรรม</li> <li>(2) งบประมาณที่ได้รับจัดสรรและผลการใช้จ่ายงบประมาณที่ใช้ดำเนินงานแต่ละโครงการ/กิจกรรม</li> <li>(3) ระยะเวลาในการดำเนินงานแต่ละโครงการ/กิจกรรม (ระบุเป็น วัน เดือน ปีที่เริ่มและสิ้นสุดการดำเนินการ)</li> <li>(4) ปัญหา/อุปสรรค</li> <li>(5) ข้อเสนอแนะ</li> </ol> </li> <li>• เป็นรายงานผลของปี พ.ศ. 2566</li> </ul>	<p>100 คะแนน: เปิดเผยข้อมูลครบถ้วนตามองค์ประกอบที่กำหนดและเป็นไปตามหลักเกณฑ์ที่กำหนด</p> <hr/> <p>0 คะแนน: เปิดเผยข้อมูลไม่ครบถ้วนตามองค์ประกอบที่กำหนดหรือไม่เป็นไปตามหลักเกณฑ์ที่กำหนด</p>

## การปฏิบัติงาน

ข้อ	ข้อมูล	องค์ประกอบด้านข้อมูล	ระดับคะแนน
๑10	คู่มือหรือแนวทางการปฏิบัติงานของเจ้าหน้าที่	<ul style="list-style-type: none"> <li>แสดงคู่มือหรือแนวทางการปฏิบัติงานที่เจ้าหน้าที่ของหน่วยงานใช้ยึดถือปฏิบัติให้เป็นมาตรฐานเดียวกัน* ที่มีรายละเอียดอย่างน้อยประกอบด้วย               <ol style="list-style-type: none"> <li>ชื่องาน</li> <li>วิธีการขั้นตอนการปฏิบัติงาน</li> <li>ระยะเวลาการปฏิบัติงานแต่ละขั้นตอน</li> <li>กฎหมายที่เกี่ยวข้อง</li> </ol> </li> </ul> <p><i>* กรณีมีองค์กรกลางที่มีหน้าที่กำหนดมาตรฐานการปฏิบัติในเรื่องนั้น หน่วยงานสามารถนำข้อมูลดังกล่าว เผยแพร่บนเว็บไซต์ของหน่วยงานได้ แต่ต้องมีองค์ประกอบด้านข้อมูลครบตามที่กำหนด</i></p>	<p>100 คะแนน: เปิดเผยข้อมูลครบถ้วนตามองค์ประกอบที่กำหนดและเป็นไปตามหลักเกณฑ์ที่กำหนด และเปิดเผยอย่างน้อย 3 งาน</p> <hr/> <p>50 คะแนน: เปิดเผยข้อมูลครบถ้วนตามองค์ประกอบที่กำหนดและเป็นไปตามหลักเกณฑ์ที่กำหนด และเปิดเผยอย่างน้อย 1 งาน</p> <hr/> <p>0 คะแนน: เปิดเผยข้อมูลไม่ครบถ้วนตามองค์ประกอบที่กำหนดหรือไม่เป็นไปตามหลักเกณฑ์ที่กำหนด</p>

## การให้บริการและการติดต่อประสานงาน\*

\* **การให้บริการ หมายถึง** การให้บริการหรือการให้บริการข้อมูลตามอำนาจหน้าที่หรือภารกิจตามกฎหมายของหน่วยงาน สำหรับหน่วยงานที่มีการให้บริการหรือการให้บริการข้อมูลเป็นจำนวนมาก อาจมุ่งเน้นเผยแพร่การให้บริการหรือการให้บริการข้อมูลที่มีความสำคัญต่อภารกิจของหน่วยงาน

ข้อ	ข้อมูล	องค์ประกอบด้านข้อมูล	ระดับคะแนน
๑11	คู่มือหรือแนวทางการให้บริการสำหรับผู้รับบริการหรือผู้มาติดต่อ*	<ul style="list-style-type: none"> <li>แสดงคู่มือการให้บริการหรือแนวทางการปฏิบัติที่ผู้รับบริการหรือผู้มาติดต่อกับหน่วยงานใช้เป็นข้อมูลในการขอรับบริการหรือติดต่อกับหน่วยงาน* ที่มีรายละเอียดของแต่ละงานอย่างน้อยประกอบด้วย               <ol style="list-style-type: none"> <li>ชื่องาน</li> <li>วิธีการขั้นตอนการให้บริการ</li> <li>ระยะเวลาแต่ละขั้นตอน</li> <li>ช่องทางให้บริการ เช่น สถานที่ ส่วนงานที่รับผิดชอบ E-Service One Stop Service</li> <li>ค่าธรรมเนียม (กรณีไม่มีค่าธรรมเนียม ให้ระบุว่า "ไม่มีค่าธรรมเนียม")</li> <li>กฎหมายที่เกี่ยวข้อง</li> </ol> </li> </ul> <p><i>* กรณีมีองค์กรกลางที่มีหน้าที่กำหนดมาตรฐานการให้บริการในเรื่องนั้น หน่วยงานสามารถนำข้อมูลดังกล่าวเผยแพร่บนเว็บไซต์ของหน่วยงานได้ แต่ต้องมีองค์ประกอบด้านข้อมูลครบตามที่กำหนด</i></p>	<p>100 คะแนน: เปิดเผยข้อมูลครบถ้วนตามองค์ประกอบที่กำหนดและเป็นไปตามหลักเกณฑ์ที่กำหนด และเปิดเผยอย่างน้อย 3 งาน</p> <hr/> <p>50 คะแนน: เปิดเผยข้อมูลครบถ้วนตามองค์ประกอบที่กำหนดและเป็นไปตามหลักเกณฑ์ที่กำหนด และเปิดเผยอย่างน้อย 1 งาน</p> <hr/> <p>0 คะแนน: เปิดเผยข้อมูลไม่ครบถ้วนตามองค์ประกอบที่กำหนดหรือไม่เป็นไปตามหลักเกณฑ์ที่กำหนด</p>

ข้อ	ข้อมูล	องค์ประกอบด้านข้อมูล	ระดับคะแนน
๐12	ข้อมูลสถิติการให้บริการ*	<ul style="list-style-type: none"> <li>แสดงข้อมูลสถิติการให้บริการตามภารกิจของหน่วยงาน ที่มีรายละเอียดของแต่ละงาน อย่างน้อยประกอบด้วย               <ol style="list-style-type: none"> <li>จำนวนผู้รับบริการที่เข้ามารับบริการ ณ จุดให้บริการ (Walk-in)</li> <li>จำนวนผู้รับบริการผ่านช่องทาง E-Service</li> </ol> </li> <li>เป็นข้อมูลสถิติของปี พ.ศ. 2566</li> </ul>	<p>100 คะแนน: เปิดเผยข้อมูลครบถ้วนตามองค์ประกอบที่กำหนดและเป็นไปตามหลักเกณฑ์ที่กำหนด และจัดทำข้อมูลเป็นรายเดือนหรือมีความถี่ของข้อมูลมากกว่ารายเดือน เช่น รายวัน รายสัปดาห์</p> <hr/> <p>50 คะแนน: เปิดเผยข้อมูลครบถ้วนตามองค์ประกอบที่กำหนดและเป็นไปตามหลักเกณฑ์ที่กำหนด และจัดทำข้อมูลที่มีความถี่ของข้อมูลน้อยกว่ารายเดือน เช่น รายไตรมาส ราย 6 เดือน รายปี</p> <hr/> <p>0 คะแนน: เปิดเผยข้อมูลไม่ครบถ้วนตามองค์ประกอบที่กำหนดหรือไม่เป็นไปตามหลักเกณฑ์ที่กำหนด</p>
๐13	E-Service	<ul style="list-style-type: none"> <li>แสดงระบบการให้บริการ* ผ่านช่องทางออนไลน์* ที่ผู้ขอรับบริการไม่ต้องเดินทางมายังจุดให้บริการ</li> <li>แสดงรายละเอียดวิธีการใช้งานระบบการให้บริการ</li> <li>สามารถเข้าถึงหรือเชื่อมโยงไปยังช่องทางข้างต้นได้จากเว็บไซต์หลักของหน่วยงาน</li> </ul>	<p>100 คะแนน: เปิดเผยข้อมูลครบถ้วนตามองค์ประกอบที่กำหนดและเป็นไปตามหลักเกณฑ์ที่กำหนด</p> <hr/> <p>0 คะแนน: เปิดเผยข้อมูลไม่ครบถ้วนตามองค์ประกอบที่กำหนดหรือไม่เป็นไปตามหลักเกณฑ์ที่กำหนด</p>

\* ไม่รวมถึงช่องทางคำถาม - ตอบ (Q&A) หรือสื่อสารตามปกติบนออนไลน์ของหน่วยงาน





### ตัวชี้วัดย่อยที่ 9.3 การจัดซื้อจัดจ้าง

ข้อ	ข้อมูล	องค์ประกอบด้านข้อมูล	ระดับคะแนน
๐14	รายการการจัดซื้อจัดจ้างหรือการจัดหาพัสดุ	<ul style="list-style-type: none"> <li>แสดงรายการการจัดซื้อจัดจ้างฯ ของหน่วยงานในประเภทงบรายจ่ายหมวดงบลงทุนที่จะมีการดำเนินการในปี พ.ศ. 2567 ทุกรายการที่มีรายละเอียดอย่างน้อยประกอบด้วย               <ol style="list-style-type: none"> <li>งานที่ซื้อหรือจ้าง</li> <li>วงเงินงบประมาณที่ได้รับจัดสรร (บาท)</li> <li>แหล่งที่มาของงบประมาณ</li> <li>วิธีการที่จะดำเนินการจัดซื้อจัดจ้างฯ</li> <li>ช่วงเวลาที่คาดว่าจะเริ่มดำเนินการ</li> </ol> </li> </ul>	<p>100 คะแนน: เปิดเผยข้อมูลครบถ้วนตามองค์ประกอบที่กำหนดและเป็นไปตามหลักเกณฑ์ที่กำหนด และเผยแพร่ข้อมูลในรูปแบบไฟล์ Excel ที่กำหนด (แบบฟอร์ม ITA-๐14 ตามภาคผนวก ก.)</p> <hr/> <p>50 คะแนน: เปิดเผยข้อมูลครบถ้วนตามองค์ประกอบที่กำหนดและเป็นไปตามหลักเกณฑ์ที่กำหนด</p> <hr/> <p>0 คะแนน: เปิดเผยข้อมูลไม่ครบถ้วนตามองค์ประกอบที่กำหนดหรือไม่เป็นไปตามหลักเกณฑ์ที่กำหนด</p>
๐15	ประกาศต่าง ๆ เกี่ยวกับการจัดซื้อจัดจ้างหรือการจัดหาพัสดุ	<ul style="list-style-type: none"> <li>แสดงแผนการจัดซื้อจัดจ้างฯ ของหน่วยงานตามพระราชบัญญัติการจัดซื้อจัดจ้างและการบริหารพัสดุภาครัฐ พ.ศ. 2560*</li> <li>แสดงประกาศการจัดซื้อจัดจ้างฯ ของหน่วยงานตามพระราชบัญญัติการจัดซื้อจัดจ้างและการบริหารพัสดุภาครัฐ พ.ศ. 2560 ยกตัวอย่างเช่น ประกาศเชิญชวนประกาศผลการจัดซื้อจัดจ้าง</li> <li>เป็นข้อมูลการจัดซื้อจัดจ้างฯ ในปี พ.ศ. 2567</li> </ul> <p><i>* กรณีไม่มีการจัดซื้อจัดจ้างฯ ที่มีวงเงินเกิน 5 แสนบาท หรือที่กฎหมายไม่ได้กำหนดให้ต้องเผยแพร่แผนการจัดซื้อจัดจ้างฯ ให้หน่วยงานอธิบายเพิ่มเติมโดยละเอียด หรือเผยแพร่ว่าไม่มีการจัดซื้อจัดจ้างฯ ในกรณีดังกล่าว</i></p>	<p>100 คะแนน: เปิดเผยข้อมูลครบถ้วนตามองค์ประกอบที่กำหนดและเป็นไปตามหลักเกณฑ์ที่กำหนด</p> <hr/> <p>0 คะแนน: เปิดเผยข้อมูลไม่ครบถ้วนตามองค์ประกอบที่กำหนดหรือไม่เป็นไปตามหลักเกณฑ์ที่กำหนด</p>





ข้อ	ข้อมูล	องค์ประกอบด้านข้อมูล	ระดับคะแนน
๐16	ความก้าวหน้าการจัดซื้อจัดจ้างหรือการจัดหาพัสดุ	<ul style="list-style-type: none"> <li>• แสดงความก้าวหน้าการจัดซื้อจัดจ้างฯ ของหน่วยงานที่มีการลงนามในสัญญาแล้ว ณ วันที่ 31 มีนาคม 2567 ที่มีรายละเอียดอย่างน้อยประกอบด้วย               <ol style="list-style-type: none"> <li>(1) งานที่ซื้อหรือจ้าง</li> <li>(2) วงเงินงบประมาณที่ได้รับจัดสรร (บาท)</li> <li>(3) แหล่งที่มาของงบประมาณ</li> <li>(4) สถานะการจัดซื้อจัดจ้างฯ</li> <li>(5) วิธีการจัดซื้อจัดจ้างฯ</li> <li>(6) ราคากลาง (บาท)</li> <li>(7) ราคาที่ตกลงซื้อหรือจ้าง (บาท)</li> <li>(8) เลขประจำตัวผู้เสียภาษี/เลขประจำตัวประชาชนของผู้ประกอบการที่ได้รับการคัดเลือก</li> <li>(9) รายชื่อผู้ประกอบการที่ได้รับการคัดเลือก</li> <li>(10) เลขที่โครงการ</li> <li>(11) วันที่ลงนามในสัญญา</li> <li>(12) วันสิ้นสุดสัญญา</li> </ol> </li> <li>• เป็นข้อมูลการจัดซื้อจัดจ้างฯ ในปี พ.ศ. 2567</li> </ul>	<p>100 คะแนน: เปิดเผยข้อมูลครบถ้วนตามองค์ประกอบที่กำหนดและเป็นไปตามหลักเกณฑ์ที่กำหนด และเผยแพร่ข้อมูลในรูปแบบไฟล์ Excel ที่กำหนด (แบบฟอร์ม ITA-๐16 ตามภาคผนวก ก.)</p> <hr/> <p>50 คะแนน: เปิดเผยข้อมูลครบถ้วนตามองค์ประกอบที่กำหนดและเป็นไปตามหลักเกณฑ์ที่กำหนด</p> <hr/> <p>0 คะแนน: เปิดเผยข้อมูลไม่ครบถ้วนตามองค์ประกอบที่กำหนดหรือไม่เป็นไปตามหลักเกณฑ์ที่กำหนด</p>
๐17	รายงานสรุปผลการจัดซื้อจัดจ้างหรือการจัดหาพัสดุประจำปี	<ul style="list-style-type: none"> <li>• แสดงรายงานสรุปผลการจัดซื้อจัดจ้างฯ ของหน่วยงาน ที่มีรายละเอียดอย่างน้อยประกอบด้วย               <ol style="list-style-type: none"> <li>(1) จำนวนรายการจัดซื้อจัดจ้างฯ จำแนกตามวิธีการจัดซื้อจัดจ้างฯ</li> <li>(2) งบประมาณที่ใช้ในการจัดซื้อจัดจ้างฯ จำแนกตามวิธีการจัดซื้อจัดจ้างฯ (บาท)</li> <li>(3) ปัญหา/อุปสรรค</li> <li>(4) ข้อเสนอแนะ</li> </ol> </li> <li>• แสดงผลการจัดซื้อจัดจ้างฯ ของหน่วยงานที่มีรายละเอียดอย่างน้อยประกอบด้วย               <ol style="list-style-type: none"> <li>(1) งานที่ซื้อหรือจ้าง</li> <li>(2) วงเงินงบประมาณที่ได้รับจัดสรร (บาท)</li> <li>(3) แหล่งที่มาของงบประมาณ</li> <li>(4) สถานะการจัดซื้อจัดจ้างฯ</li> <li>(5) วิธีการจัดซื้อจัดจ้างฯ</li> <li>(6) ราคากลาง (บาท)</li> <li>(7) ราคาที่ตกลงซื้อหรือจ้าง (บาท)</li> <li>(8) เลขประจำตัวผู้เสียภาษี/เลขประจำตัวประชาชนของผู้ประกอบการที่ได้รับการคัดเลือก</li> <li>(9) รายชื่อผู้ประกอบการที่ได้รับการคัดเลือก</li> <li>(10) เลขที่โครงการ</li> <li>(11) วันที่ลงนามในสัญญา</li> <li>(12) วันสิ้นสุดสัญญา</li> </ol> </li> <li>• เป็นรายงานผลของปี พ.ศ. 2566</li> </ul>	<p>100 คะแนน: เปิดเผยข้อมูลครบถ้วนตามองค์ประกอบที่กำหนดและเป็นไปตามหลักเกณฑ์ที่กำหนด และเผยแพร่ข้อมูลในรูปแบบไฟล์ Excel ที่กำหนด (แบบฟอร์ม ITA-๐17 ตามภาคผนวก ก.)</p> <hr/> <p>50 คะแนน: เปิดเผยข้อมูลครบถ้วนตามองค์ประกอบที่กำหนดและเป็นไปตามหลักเกณฑ์ที่กำหนด</p> <hr/> <p>0 คะแนน: เปิดเผยข้อมูลไม่ครบถ้วนตามองค์ประกอบที่กำหนดหรือไม่เป็นไปตามหลักเกณฑ์ที่กำหนด</p>

## ตัวชี้วัดย่อยที่ 9.4 การบริหารและพัฒนากฎหมายกรบุคคล

ข้อ	ข้อมูล	องค์ประกอบด้านข้อมูล	ระดับคะแนน
๐18	แผนการบริหารและพัฒนากฎหมายกรบุคคล	<ul style="list-style-type: none"> <li>แสดงแผนการบริหารและพัฒนากฎหมายกรบุคคล ที่มีรายละเอียดอย่างน้อยประกอบด้วย               <ol style="list-style-type: none"> <li>โครงการหรือกิจกรรม</li> <li>งบประมาณที่ใช้แต่ละโครงการหรือกิจกรรม</li> <li>ระยะเวลาในการดำเนินการแต่ละโครงการหรือกิจกรรม</li> </ol> </li> <li>เป็นแผนฯ ที่มีความครอบคลุมทั้งด้านการบริหารกฎหมายกรบุคคลและด้านการพัฒนากฎหมายกรบุคคล ซึ่งบังคับใช้ในปี พ.ศ. 2567</li> </ul>	<p>100 คะแนน: เปิดเผยข้อมูลครบถ้วนตามองค์ประกอบที่กำหนดและเป็นไปตามหลักเกณฑ์ที่กำหนด</p> <hr/> <p>0 คะแนน: เปิดเผยข้อมูลไม่ครบถ้วนตามองค์ประกอบที่กำหนดหรือไม่เป็นไปตามหลักเกณฑ์ที่กำหนด</p>
๐19	รายงานผลการบริหารและพัฒนากฎหมายกรบุคคลประจำปี	<ul style="list-style-type: none"> <li>แสดงผลการบริหารและพัฒนากฎหมายกรบุคคล ที่มีรายละเอียดอย่างน้อยประกอบด้วย               <ol style="list-style-type: none"> <li>โครงการหรือกิจกรรม</li> <li>ผลการดำเนินการของแต่ละโครงการ/กิจกรรม</li> <li>งบประมาณที่ได้รับจัดสรรและผลการใช้จ่ายงบประมาณที่ใช้ดำเนินการแต่ละโครงการ/กิจกรรม</li> <li>ระยะเวลาในการดำเนินการ (ระบุเป็นวัน เดือน ปีที่เริ่มและสิ้นสุดการดำเนินการ)</li> <li>ข้อมูลสถิติอัตรากำลัง จำแนกตามประเภทตำแหน่ง</li> <li>ข้อมูลสถิติจำนวนผู้เข้ารับการฝึกอบรมหรือพัฒนากฎหมายกรบุคคล</li> <li>ปัญหา/อุปสรรค</li> <li>ข้อเสนอแนะ</li> </ol> </li> <li>เป็นรายงานผลของปี พ.ศ. 2566</li> </ul>	<p>100 คะแนน: เปิดเผยข้อมูลครบถ้วนตามองค์ประกอบที่กำหนดและเป็นไปตามหลักเกณฑ์ที่กำหนด</p> <hr/> <p>0 คะแนน: เปิดเผยข้อมูลไม่ครบถ้วนตามองค์ประกอบที่กำหนดหรือไม่เป็นไปตามหลักเกณฑ์ที่กำหนด</p>
๐20	ประมวลจริยธรรมสำหรับเจ้าหน้าที่ของรัฐ	<ul style="list-style-type: none"> <li>แสดงประมวลจริยธรรมสำหรับเจ้าหน้าที่ของรัฐ*</li> </ul> <p><i>*กรณีประมวลจริยธรรมจะต้องดำเนินการโดยองค์กรที่มิหน้าที่ตามพระราชบัญญัติมาตรฐานทางจริยธรรม พ.ศ. 2562</i></p> <p><i>* กรณีองค์กรปกครองส่วนท้องถิ่นต้องแสดงประมวลจริยธรรมจำนวน 3 ฉบับ ได้แก่ ประมวลจริยธรรมผู้บริหารท้องถิ่น ประมวลจริยธรรมสมาชิกสภาท้องถิ่น และประกาศคณะกรรมการมาตรฐานการบริหารงานบุคคลส่วนท้องถิ่น เรื่อง ประมวลจริยธรรมพนักงานส่วนท้องถิ่น</i></p>	<p>100 คะแนน: เปิดเผยข้อมูลครบถ้วนตามองค์ประกอบที่กำหนดและเป็นไปตามหลักเกณฑ์ที่กำหนด</p> <hr/> <p>0 คะแนน: เปิดเผยข้อมูลไม่ครบถ้วนตามองค์ประกอบที่กำหนดหรือไม่เป็นไปตามหลักเกณฑ์ที่กำหนด</p>

ข้อ	ข้อมูล	องค์ประกอบด้านข้อมูล	ระดับคะแนน
๑21	การขับเคลื่อนจริยธรรม	<ul style="list-style-type: none"> <li>• แสดงผลการเสริมสร้างมาตรฐานทางจริยธรรมให้แก่เจ้าหน้าที่ของหน่วยงาน ที่มีรายละเอียดอย่างน้อยประกอบด้วย               <ol style="list-style-type: none"> <li>(1) การจัดตั้งทีมให้คำปรึกษาตอบคำถามทางจริยธรรมหรือคณะทำงานขับเคลื่อนเรื่องจริยธรรม โดยให้แสดงเป็น คำสั่งแต่งตั้งที่เป็นทางการ</li> <li>(2) แนวปฏิบัติ Dos &amp; Don'ts เพื่อลดความสับสนเกี่ยวกับพฤติกรรมสีเทาและเป็นแนวทางในการประพฤติตนทางจริยธรรม ที่จัดทำขึ้นโดยหน่วยงาน</li> <li>(3) การฝึกอบรมที่มีการสอดแทรกสาระด้านจริยธรรมของเจ้าหน้าที่ของรัฐในหลักสูตร หรือกิจกรรมเสริมสร้าง/ส่งเสริมจริยธรรมที่ดำเนินการโดยหน่วยงาน ในปี พ.ศ. 2567</li> </ol> </li> </ul>	<p>100 คะแนน: เปิดเผยข้อมูลครบถ้วนตามองค์ประกอบที่กำหนดและเป็นไปตามหลักเกณฑ์ที่กำหนด</p> <hr/> <p>0 คะแนน: เปิดเผยข้อมูลไม่ครบถ้วนตามองค์ประกอบที่กำหนดหรือไม่เป็นไปตามหลักเกณฑ์ที่กำหนด</p>



## ตัวชี้วัดย่อยที่ 9.5 การส่งเสริมความโปร่งใส

### การจัดการเรื่องร้องเรียนการทุจริตและประพฤติมิชอบ

ข้อ	ข้อมูล	องค์ประกอบด้านข้อมูล	ระดับคะแนน
๐22	แนวปฏิบัติการจัดการเรื่องร้องเรียนการทุจริตและประพฤติมิชอบ	<ul style="list-style-type: none"> <li>แสดงคู่มือหรือแนวทางการดำเนินการต่อเรื่องร้องเรียนการทุจริตและประพฤติมิชอบของเจ้าหน้าที่ของหน่วยงาน ที่มีรายละเอียดอย่างน้อยประกอบด้วย               <ol style="list-style-type: none"> <li>รายละเอียดของข้อมูลที่ผู้ร้องควรรู้เพื่อใช้ในการร้องเรียน เช่น ชื่อ-สกุลของผู้ถูกร้อง ช่วงเวลาการกระทำความผิด พฤติการณ์การทุจริตและประพฤติมิชอบ</li> <li>ช่องทางแจ้งเรื่องร้องเรียนการทุจริตและประพฤติมิชอบ</li> <li>ขั้นตอนหรือวิธีการในการจัดการเรื่องร้องเรียนการทุจริตและประพฤติมิชอบ</li> <li>ส่วนงานที่รับผิดชอบ</li> <li>ระยะเวลาดำเนินการ</li> </ol> </li> </ul>	<p>100 คะแนน: เปิดเผยข้อมูลครบถ้วนตามองค์ประกอบที่กำหนดและเป็นไปตามหลักเกณฑ์ที่กำหนด</p> <p>0 คะแนน: เปิดเผยข้อมูลไม่ครบถ้วนตามองค์ประกอบที่กำหนดหรือไม่เป็นไปตามหลักเกณฑ์ที่กำหนด</p>
๐23	ช่องทางแจ้งเรื่องร้องเรียนการทุจริตและประพฤติมิชอบ	<ul style="list-style-type: none"> <li>แสดงช่องทางออนไลน์ที่บุคคลภายนอกสามารถแจ้งเรื่องร้องเรียนการทุจริตและประพฤติมิชอบของเจ้าหน้าที่ของหน่วยงาน โดยต้องแยกต่างหากจากช่องทางการร้องเรียนทั่วไป</li> <li>เป็นช่องทางที่มีการคุ้มครองข้อมูลของผู้แจ้งเบาะแส</li> <li>สามารถเข้าถึงหรือเชื่อมโยงไปยังช่องทางข้างต้นได้จากเว็บไซต์หลักของหน่วยงาน</li> </ul>	<p>100 คะแนน: เปิดเผยข้อมูลครบถ้วนตามองค์ประกอบที่กำหนดและเป็นไปตามหลักเกณฑ์ที่กำหนด</p> <p>0 คะแนน: เปิดเผยข้อมูลไม่ครบถ้วนตามองค์ประกอบที่กำหนดหรือไม่เป็นไปตามหลักเกณฑ์ที่กำหนด</p>
๐24	ข้อมูลสถิติเรื่องร้องเรียนการทุจริตและประพฤติมิชอบ	<ul style="list-style-type: none"> <li>แสดงข้อมูลสถิติเรื่องร้องเรียนการทุจริตและประพฤติมิชอบของเจ้าหน้าที่ของหน่วยงาน ที่มีรายละเอียดอย่างน้อยประกอบด้วย               <ol style="list-style-type: none"> <li>จำนวนเรื่องร้องเรียนทั้งหมด</li> <li>จำนวนเรื่องที่ดำเนินการแล้วเสร็จ</li> <li>จำนวนเรื่องที่อยู่ระหว่างดำเนินการ</li> </ol> </li> <li>เป็นข้อมูลของปี พ.ศ. 2566</li> </ul>	<p>100 คะแนน: เปิดเผยข้อมูลครบถ้วนตามองค์ประกอบที่กำหนดและเป็นไปตามหลักเกณฑ์ที่กำหนด และจัดทำข้อมูลเป็นรายเดือนหรือมีความถี่ของข้อมูลมากกว่ารายเดือน เช่น รายวัน รายสัปดาห์</p> <p>50 คะแนน: เปิดเผยข้อมูลครบถ้วนตามองค์ประกอบที่กำหนดและเป็นไปตามหลักเกณฑ์ที่กำหนด และจัดทำข้อมูลที่มีความถี่ของข้อมูลน้อยกว่ารายเดือน เช่น รายไตรมาส ราย 6 เดือน รายปี</p> <p>0 คะแนน: เปิดเผยข้อมูลไม่ครบถ้วนตามองค์ประกอบที่กำหนดหรือไม่เป็นไปตามหลักเกณฑ์ที่กำหนด</p>

## การเปิดโอกาสให้เกิดการมีส่วนร่วม

ข้อ	ข้อมูล	องค์ประกอบด้านข้อมูล	ระดับคะแนน
๐25	การเปิดโอกาสให้เกิดการมีส่วนร่วม	<ul style="list-style-type: none"><li>• แสดงผลการเปิดโอกาสให้บุคคลภายนอกได้มีส่วนร่วมในการดำเนินงานตามภารกิจของหน่วยงาน ที่มีรายละเอียดอย่างน้อยประกอบด้วย<ol style="list-style-type: none"><li>(1) ประเด็นหรือเรื่องในการมีส่วนร่วม</li><li>(2) สรุปข้อมูลของผู้มีส่วนร่วม</li><li>(3) ผลจากการมีส่วนร่วม</li><li>(4) การนำผลจากการมีส่วนร่วมไปปรับปรุงพัฒนาการดำเนินงานของหน่วยงาน</li></ol></li><li>• เป็นการดำเนินการโดยหน่วยงานในปี พ.ศ. 2567</li></ul>	<p>100 คะแนน: เปิดเผยข้อมูลครบถ้วนตามองค์ประกอบที่กำหนดและเป็นไปตามหลักเกณฑ์ที่กำหนด</p> <hr/> <p>0 คะแนน: เปิดเผยข้อมูลไม่ครบถ้วนตามองค์ประกอบที่กำหนดหรือไม่เป็นไปตามหลักเกณฑ์ที่กำหนด</p>





**ตัวชี้วัดที่ 10 การป้องกันการทุจริต** เป็นตัวชี้วัดที่มีวัตถุประสงค์เพื่อประเมินการเผยแพร่ข้อมูลที่เป็นปัจจุบันบนเว็บไซต์ของหน่วยงาน เพื่อเปิดเผยการดำเนินการต่าง ๆ ของหน่วยงานให้สาธารณชนได้รับทราบ ใน 2 ประเด็น คือ (1) การดำเนินการเพื่อป้องกันการทุจริตในประเด็นสินบน ได้แก่ นโยบาย No Gift Policy และการประเมินความเสี่ยงเพื่อป้องกันการทุจริต (2) การส่งเสริมคุณธรรมและความโปร่งใส ได้แก่ แผนป้องกันการทุจริตและมาตรการส่งเสริมคุณธรรมและความโปร่งใสภายในหน่วยงาน ซึ่งการเผยแพร่ข้อมูลในประเด็นข้างต้นแสดงถึงการให้ความสำคัญต่อผลการประเมินเพื่อนำไปสู่การจัดทำมาตรการส่งเสริมความโปร่งใสภายในหน่วยงาน และมีการกำกับติดตามการนำไปสู่การปฏิบัติอย่างเป็นรูปธรรม

## ตัวชี้วัดที่ 10 การป้องกันการทุจริต ประกอบด้วย 2 ตัวชี้วัดย่อย ดังนี้

### ตัวชี้วัดย่อยที่ 10.1 การดำเนินการเพื่อป้องกันการทุจริตในประเด็นสินบน นโยบาย No Gift Policy

ข้อ	ข้อมูล	องค์ประกอบด้านข้อมูล	ระดับคะแนน
o26	ประกาศเจตนารมณ์ นโยบาย No Gift Policy จากการปฏิบัติหน้าที่	<ul style="list-style-type: none"> <li>เป็นประกาศฉบับภาษาไทยและภาษาอังกฤษ* อย่างเป็นทางการที่ลงนามโดยผู้บริหารสูงสุด ที่ดำรงตำแหน่งในปี พ.ศ. 2567</li> <li>มีวัตถุประสงค์เพื่อประกาศว่าผู้บริหาร และเจ้าหน้าที่ของรัฐทุกคนในหน่วยงาน จะไม่รับของขวัญและของกำนัลทุกชนิด ในขณะ/ก่อน/หลังปฏิบัติหน้าที่ ที่จะส่งผลให้เกิดการทุจริตและประพฤติมิชอบ</li> <li>เป็นการประกาศสำหรับปี พ.ศ. 2567</li> </ul> <p><small>* การประกาศฯ ให้ประกาศในทุกปีงบประมาณ (ถึงแม้ผู้บริหารสูงสุดของหน่วยงานยังเป็นบุคคลเดิม)</small></p>	<p>100 คะแนน: เปิดเผยข้อมูลครบถ้วน ตามองค์ประกอบที่กำหนดและเป็นไปตาม หลักเกณฑ์ที่กำหนด</p> <p>0 คะแนน: เปิดเผยข้อมูลไม่ครบถ้วน ตามองค์ประกอบที่กำหนดหรือไม่เป็นไปตาม หลักเกณฑ์ที่กำหนด</p>
o27	การสร้างวัฒนธรรม No Gift Policy	<ul style="list-style-type: none"> <li>แสดงการดำเนินกิจกรรมที่มีวัตถุประสงค์ เพื่อปลูกจิตสำนึกหรือสร้างวัฒนธรรมให้ เจ้าหน้าที่ในการปฏิเสธการรับของขวัญ และของกำนัลทุกชนิดจากการปฏิบัติหน้าที่</li> <li>เป็นการดำเนินกิจกรรมในลักษณะการประชุม การสัมมนา เพื่อถ่ายทอดหรือมอบนโยบาย หรือเสริมสร้างความรู้ความเข้าใจ</li> <li>เป็นการดำเนินการโดยหน่วยงาน ในปี พ.ศ. 2567</li> </ul>	<p>100 คะแนน: เปิดเผยข้อมูลครบถ้วน ตามองค์ประกอบที่กำหนดและเป็นไปตาม หลักเกณฑ์ที่กำหนด</p> <p>0 คะแนน: เปิดเผยข้อมูลไม่ครบถ้วน ตามองค์ประกอบที่กำหนดหรือไม่เป็นไปตาม หลักเกณฑ์ที่กำหนด</p>
o28	รายงานผลตาม นโยบาย No Gift Policy	<ul style="list-style-type: none"> <li>แสดงรายงานการรับของขวัญและของกำนัล ตามนโยบาย No Gift Policy จากการปฏิบัติ หน้าที่สำหรับหน่วยงาน</li> <li>เป็นรายงานผลในภาพรวมของหน่วยงาน ในปี พ.ศ. 2566</li> </ul>	<p>100 คะแนน: เปิดเผยข้อมูลครบถ้วน ตามองค์ประกอบที่กำหนดและเป็นไปตาม หลักเกณฑ์ที่กำหนด และเผยแพร่ข้อมูลตาม แบบฟอร์ม ITA-o28 ตามภาคผนวก ก.</p> <p>0 คะแนน: เปิดเผยข้อมูลไม่ครบถ้วน ตามองค์ประกอบที่กำหนดหรือไม่เป็นไปตาม หลักเกณฑ์ที่กำหนด</p>

ข้อ	ข้อมูล	องค์ประกอบด้านข้อมูล	ระดับคะแนน
๐29	รายงานการรับทรัพย์สินหรือประโยชน์อื่นใดโดยธรรมจรรยา	<ul style="list-style-type: none"> <li>แสดงรายงานการรับทรัพย์สินหรือประโยชน์อื่นใดโดยธรรมจรรยาสำหรับหน่วยงานตามมาตรา 128 แห่งพระราชบัญญัติประกอบรัฐธรรมนูญว่าด้วยการป้องกันและปราบปรามการทุจริต พ.ศ. 2561</li> <li>เป็นรายงานผลในภาพรวมของหน่วยงานในปี พ.ศ. 2566</li> </ul>	<p>100 คะแนน: เปิดเผยแพร่ข้อมูลครบถ้วนตามองค์ประกอบที่กำหนดและเป็นไปตามหลักเกณฑ์ที่กำหนด และเผยแพร่ข้อมูลตามแบบฟอร์ม ITA-๐29 ตามภาคผนวก ก.</p> <p>0 คะแนน: เปิดเผยแพร่ข้อมูลไม่ครบถ้วนตามองค์ประกอบที่กำหนดหรือไม่เป็นไปตามหลักเกณฑ์ที่กำหนด</p>

### การประเมินความเสี่ยงเพื่อป้องกันการทุจริต

ข้อ	ข้อมูล	องค์ประกอบด้านข้อมูล	ระดับคะแนน
๐30	การประเมินความเสี่ยงการทุจริตในประเด็นที่เกี่ยวข้องกับสินบน	<ul style="list-style-type: none"> <li>แสดงผลการประเมินความเสี่ยงการทุจริตในประเด็นที่เกี่ยวข้องกับสินบนของการดำเนินงานหรือการปฏิบัติหน้าที่ ตามภารกิจของหน่วยงาน อย่างน้อยประกอบด้วยประเด็นดังต่อไปนี้ <ul style="list-style-type: none"> <li>(1) การอนุมัติ อนุญาต ตามพระราชบัญญัติการอำนวยความสะดวกในการพิจารณาอนุญาตของทางราชการ พ.ศ. 2558*</li> <li>(2) การใช้อำนาจตามกฎหมาย/การให้บริการตามภารกิจ</li> <li>(3) การจัดซื้อจัดจ้าง</li> <li>(4) การบริหารงานบุคคล</li> </ul> </li> <li>ในการประเมินความเสี่ยงการทุจริตแต่ละประเด็น ต้องมีรายละเอียดอย่างน้อยประกอบด้วย <ul style="list-style-type: none"> <li>(1) เหตุการณ์ความเสี่ยงและระดับของความเสี่ยง</li> <li>(2) มาตรการในการบริหารจัดการความเสี่ยง</li> </ul> </li> <li>เป็นการดำเนินการในปี พ.ศ. 2567</li> </ul>	<p>100 คะแนน: เปิดเผยแพร่ข้อมูลครบถ้วนตามองค์ประกอบที่กำหนดและเป็นไปตามหลักเกณฑ์ที่กำหนด</p> <p>0 คะแนน: เปิดเผยแพร่ข้อมูลไม่ครบถ้วนตามองค์ประกอบที่กำหนดหรือไม่เป็นไปตามหลักเกณฑ์ที่กำหนด</p>

\* กรณีหน่วยงานที่ไม่มีการกิจการอนุมัติ อนุญาต ตามพระราชบัญญัติการอำนวยความสะดวกในการพิจารณาอนุญาตของทางราชการ พ.ศ. 2558 ให้ระบุว่า "ไม่มีความเสี่ยงการทุจริตในประเด็นการรับสินบนในกระบวนการอนุมัติ อนุญาต เนื่องจากหน่วยงานไม่มีการกิจการอนุมัติ อนุญาต ตามพระราชบัญญัติการอำนวยความสะดวกในการพิจารณาอนุญาตของทางราชการ พ.ศ. 2558"



ข้อ	ข้อมูล	องค์ประกอบด้านข้อมูล	ระดับคะแนน
๐31	รายงานผลการดำเนินการเพื่อจัดการความเสี่ยงการทุจริตและประพฤติมิชอบประจำปี	<ul style="list-style-type: none"> <li>แสดงผลการประเมินความเสี่ยงและผลการดำเนินการเพื่อจัดการความเสี่ยงการทุจริตและประพฤติมิชอบ ประจำปี พ.ศ. 2566 ที่มีรายละเอียดอย่างน้อยประกอบด้วย               <ol style="list-style-type: none"> <li>เหตุการณ์ความเสี่ยงและระดับของความเสี่ยง</li> <li>มาตรการในการบริหารจัดการความเสี่ยง</li> <li>ผลการดำเนินการตามมาตรการหรือการดำเนินการเพื่อบริหารจัดการความเสี่ยง</li> </ol> </li> </ul>	<p>100 คะแนน: เปิดเผยข้อมูลครบถ้วนตามองค์ประกอบที่กำหนดและเป็นไปตามหลักเกณฑ์ที่กำหนด</p> <hr/> <p>0 คะแนน: เปิดเผยข้อมูลไม่ครบถ้วนตามองค์ประกอบที่กำหนดหรือไม่เป็นไปตามหลักเกณฑ์ที่กำหนด</p>

## ตัวชี้วัดย่อย 10.2 การส่งเสริมคุณธรรมและความโปร่งใส แผนป้องกันการทุจริต

ข้อ	ข้อมูล	องค์ประกอบด้านข้อมูล	ระดับคะแนน
๐32	แผนปฏิบัติการป้องกันการทุจริต	<ul style="list-style-type: none"> <li>แสดงแผนปฏิบัติการที่มีวัตถุประสงค์เพื่อป้องกันการทุจริตหรือส่งเสริมมาตรฐานจริยธรรม หรือธรรมาภิบาลที่จัดทำโดยหน่วยงาน ที่มีรายละเอียดอย่างน้อยประกอบด้วย               <ol style="list-style-type: none"> <li>โครงการ/กิจกรรม</li> <li>งบประมาณแต่ละโครงการ/กิจกรรม*</li> <li>ระยะเวลาดำเนินการแต่ละโครงการ/กิจกรรม</li> </ol> </li> <li>เป็นแผนที่มีระยะเวลาบังคับใช้ครอบคลุมปี พ.ศ. 2567</li> </ul> <p><small>* กรณีการดำเนินโครงการ/กิจกรรมที่ไม่ใช้งบประมาณ ให้ระบุในแผนว่าไม่ได้ใช้งบประมาณดำเนินการ</small></p>	<p>100 คะแนน: เปิดเผยข้อมูลครบถ้วนตามองค์ประกอบที่กำหนดและเป็นไปตามหลักเกณฑ์ที่กำหนด</p> <hr/> <p>0 คะแนน: เปิดเผยข้อมูลไม่ครบถ้วนตามองค์ประกอบที่กำหนดหรือไม่เป็นไปตามหลักเกณฑ์ที่กำหนด</p>

๐33	รายงานผลการดำเนินการป้องกันการทุจริตประจำปี	<ul style="list-style-type: none"> <li>แสดงผลการดำเนินการที่มีวัตถุประสงค์เพื่อป้องกันการทุจริตหรือส่งเสริมมาตรฐานจริยธรรม หรือธรรมาภิบาล ที่มีรายละเอียดอย่างน้อยประกอบด้วย               <ol style="list-style-type: none"> <li>ผลดำเนินการแต่ละโครงการ/กิจกรรม</li> <li>รายละเอียดงบประมาณที่ใช้ดำเนินการแต่ละโครงการ/กิจกรรม*</li> <li>ปัญหา/อุปสรรค</li> <li>ข้อเสนอแนะ</li> </ol> </li> <li>เป็นรายงานผลของปี พ.ศ. 2566</li> </ul> <p><small>* กรณีการดำเนินโครงการ/กิจกรรมที่ไม่ใช้งบประมาณ ให้ระบุในผลว่าไม่ได้ใช้งบประมาณดำเนินการ</small></p>	<p>100 คะแนน: เปิดเผยข้อมูลครบถ้วนตามองค์ประกอบที่กำหนดและเป็นไปตามหลักเกณฑ์ที่กำหนด</p> <hr/> <p>0 คะแนน: เปิดเผยข้อมูลไม่ครบถ้วนตามองค์ประกอบที่กำหนดหรือไม่เป็นไปตามหลักเกณฑ์ที่กำหนด</p>
-----	---	---	--

## มาตรการส่งเสริมคุณธรรมและความโปร่งใสภายในหน่วยงาน

ข้อ	ข้อมูล	องค์ประกอบด้านข้อมูล	ระดับคะแนน
๐34	มาตรการส่งเสริมคุณธรรมและความโปร่งใสภายในหน่วยงาน	<ul style="list-style-type: none"> <li>• แสดงการวิเคราะห์ผลการประเมินคุณธรรมและความโปร่งใสในการดำเนินงานของหน่วยงานภาครัฐ ในปี พ.ศ. 2566* ที่มีรายละเอียดอย่างน้อยประกอบด้วยประเด็น ดังต่อไปนี้               <ol style="list-style-type: none"> <li>(1) กระบวนการปฏิบัติงานที่โปร่งใสและมีประสิทธิภาพ</li> <li>(2) การให้บริการและระบบ E-Service</li> <li>(3) ช่องทางและรูปแบบการประชาสัมพันธ์ เผยแพร่ข้อมูลข่าวสารภาครัฐ</li> <li>(4) กระบวนการกำกับดูแลการใช้ทรัพย์สินของราชการ</li> <li>(5) กระบวนการสร้างความโปร่งใสในการใช้งบประมาณและการจัดซื้อจัดจ้าง</li> <li>(6) กระบวนการควบคุม ตรวจสอบ การใช้อำนาจและการบริหารงานบุคคล</li> <li>(7) กลไกและมาตรการในการแก้ไข และป้องกันการทุจริตภายในหน่วยงาน</li> </ol> </li> <li>• แสดงการกำหนดวิธีการนำผลการวิเคราะห์แต่ละประเด็นไปสู่การปฏิบัติ* ที่มีรายละเอียดอย่างน้อยประกอบด้วย               <ol style="list-style-type: none"> <li>(1) วิธีการนำผลการวิเคราะห์ไปสู่การปฏิบัติ</li> <li>(2) การกำหนดผู้รับผิดชอบ หรือผู้ที่เกี่ยวข้อง</li> <li>(3) การกำหนดขั้นตอนหรือวิธีการปฏิบัติ</li> <li>(4) ระยะเวลา</li> </ol> </li> <li>• แสดงการวิเคราะห์ข้อจำกัดของหน่วยงานในการดำเนินการประเมินคุณธรรมและความโปร่งใสในการดำเนินงานของหน่วยงานภาครัฐ</li> </ul>	<p>100 คะแนน: เปิดเผยข้อมูลครบถ้วนตามองค์ประกอบที่กำหนดและเป็นไปตามหลักเกณฑ์ที่กำหนด</p> <hr/> <p>50 คะแนน: แสดงการวิเคราะห์ผลการประเมินคุณธรรมและความโปร่งใสในการดำเนินงานของหน่วยงานภาครัฐ ในปี พ.ศ. 2566 และวิธีการนำผลการวิเคราะห์แต่ละประเด็นไปสู่การปฏิบัติที่มีรายละเอียดครบถ้วนอย่างน้อย 4 ประเด็น รวมทั้งแสดงการวิเคราะห์ข้อจำกัดของหน่วยงานในการดำเนินการประเมินคุณธรรมและความโปร่งใสในการดำเนินงานของหน่วยงานภาครัฐ</p> <hr/> <p>0 คะแนน: เปิดเผยข้อมูลไม่ครบถ้วนตามองค์ประกอบที่กำหนดหรือไม่เป็นไปตามหลักเกณฑ์ที่กำหนด</p>

\* กรณีหน่วยงานที่เข้าร่วมการประเมินฯ เป็นครั้งแรก ให้หน่วยงานวิเคราะห์ตามประเด็นที่กำหนดโดยคำนึงถึงบริบท และการปฏิบัติงานตามภารกิจของหน่วยงาน



ข้อ	ข้อมูล	องค์ประกอบด้านข้อมูล	ระดับคะแนน
๐35	รายงานผลการดำเนินการเพื่อส่งเสริมคุณธรรมและความโปร่งใสภายในหน่วยงาน	<ul style="list-style-type: none"> <li>• แสดงผลการดำเนินการเพื่อส่งเสริมคุณธรรมและความโปร่งใสภายในหน่วยงานตามมาตรการส่งเสริมคุณธรรมและความโปร่งใสภายในหน่วยงาน* ที่มีรายละเอียดอย่างน้อยประกอบด้วย               <ol style="list-style-type: none"> <li>(1) มาตรการหรือกิจกรรมที่ดำเนินการเพื่อส่งเสริมคุณธรรมและความโปร่งใสภายในหน่วยงาน</li> <li>(2) สรุปผลการดำเนินการตามมาตรการหรือกิจกรรม</li> <li>(3) ผลลัพธ์หรือความสำเร็จของการดำเนินการ</li> </ol> </li> <li>• เป็นการดำเนินการในปี พ.ศ. 2566</li> </ul> <p><i>* กรณีหน่วยงานที่เข้าร่วมการประเมินฯ เป็นครั้งแรก ให้หน่วยงานรายงานตามประเด็นที่กำหนดโดยคำนึงถึงบริบทและการปฏิบัติงานตามภารกิจของหน่วยงาน</i></p>	<p>100 คะแนน: เปิดเผยข้อมูลครบถ้วนตามองค์ประกอบที่กำหนดและเป็นไปตามหลักเกณฑ์ที่กำหนด</p> <p>0 คะแนน: เปิดเผยข้อมูลไม่ครบถ้วนตามองค์ประกอบที่กำหนดหรือไม่เป็นไปตามหลักเกณฑ์ที่กำหนด</p>



## วิธีการขอชี้แจงเพิ่มเติมแบบวัด OIT

หลังจากที่ผู้ประเมินได้ดำเนินการตรวจสอบการเปิดเผยข้อมูลสาธารณะและให้คะแนนแบบวัด OIT ตามองค์ประกอบที่กำหนด ในคู่มือการประเมินฯ แล้วเสร็จ หน่วยงานจะได้รับทราบผลคะแนนแบบวัด OIT เบื้องต้น พร้อมทั้งคำอธิบายประกอบการให้คะแนน โดยในกรณีที่หน่วยงานไม่เห็นด้วยกับผลคะแนนแบบวัด OIT หน่วยงานสามารถขอชี้แจงหรืออธิบายเพิ่มเติมเพื่อให้ผู้ประเมินได้ทบทวน ผลการให้คะแนนแบบวัด OIT ได้ในระหว่างวันที่ 6 - 18 มิถุนายน 2567 โดยการทบทวนการให้คะแนนแบบวัด OIT จะยึดตาม URL ที่หน่วยงานได้มีการตอบและอนุมัติแบบวัด OIT และเป็นข้อมูลที่ปรากฏในระบบ ITAS ในช่วงเวลาการตรวจให้คะแนนแบบวัด OIT เมื่อเดือนพฤษภาคม 2567 เท่านั้น ทั้งนี้ หากพ้นช่วงระยะเวลาการชี้แจงเพิ่มเติมแบบวัด OIT แล้ว หน่วยงานไม่มีการดำเนินการชี้แจงเพิ่มเติมแบบวัด OIT ตามวิธีการที่สำนักงาน ป.ป.ช. กำหนด จะถือว่าหน่วยงานไม่ประสงค์ที่จะขอให้ผู้ประเมินทบทวนผลการให้คะแนนแบบวัด OIT ของหน่วยงาน

การชี้แจงเพิ่มเติมแบบวัด OIT ระหว่างวันที่ 6 - 18 มิถุนายน 2567 นั้น หน่วยงานสามารถชี้แจงให้คำอธิบายเพิ่มเติมในกรณี ที่เห็นว่าผลคะแนนแบบวัด OIT ในข้อใดไม่เป็นไปตามองค์ประกอบที่กำหนดในคู่มือการประเมินฯ โดยผู้ดูแลระบบ (แอดมิน) ของแต่ละ หน่วยงานสามารถแจ้งขอชี้แจงเพิ่มเติมต่อผู้ประเมินได้ผ่านระบบ ITAS (<https://itas.nacc.go.th/>) โดยมีการกำหนดเงื่อนไขสำคัญ ในการขอชี้แจงเพิ่มเติมแบบวัด OIT ดังนี้

- 1) หน่วยงานอาจขอชี้แจงเพิ่มเติมแบบวัด OIT ได้ตามกรณี ดังต่อไปนี้
  - กรณีผู้ประเมินไม่พบข้อมูลตามที่หน่วยงานได้มีการเปิดเผยไว้
  - กรณีผู้ประเมินอาจสำคัญผิดบางประการเกี่ยวกับข้อมูลที่ได้มีการเปิดเผยไว้
  - กรณีผู้ประเมินพิจารณาให้คะแนนไม่สอดคล้องตามหลักเกณฑ์ที่กำหนด
- 2) ในขั้นตอนการประเมินชี้แจงเพิ่มเติม ผู้ประเมินจะไม่รับพิจารณาการชี้แจงเพิ่มเติมในกรณีที่ผู้ประเมินไม่สามารถเข้าถึงข้อมูลผ่าน URL ที่หน่วยงานระบุในระบบ ITAS ได้ในช่วงเวลาการตรวจให้คะแนนแบบวัด OIT
- 3) การขอชี้แจงเพิ่มเติมแบบวัด OIT จะต้องดำเนินการผ่านระบบ ITAS เท่านั้น
- 4) หากหน่วยงานเห็นด้วยกับผลการให้คะแนนแบบวัด OIT ในทุกข้อคำถาม หน่วยงานไม่ต้องดำเนินการชี้แจงเพิ่มเติมใด ๆ โดยถือว่าหน่วยงานยอมรับผลการให้คะแนนแบบวัด OIT แล้ว
- 5) หน่วยงานต้องศึกษา “วิธีการชี้แจงเพิ่มเติมแบบวัด OIT ในการประเมินคุณธรรมและความโปร่งใสในการดำเนินงานของ หน่วยงานภาครัฐ” ให้ละเอียดตามภาคผนวก ก.
- 6) เมื่อหน่วยงานดำเนินการชี้แจงเพิ่มเติมแบบวัด OIT แล้ว ผู้ประเมินจะดำเนินการตรวจสอบข้อมูลโดยเปรียบเทียบกับข้อมูล คำตอบแบบวัด OIT เดิมที่ได้บันทึกไว้จากการตรวจให้คะแนนในครั้งแรก โดยจะไม่มี การพิจารณา URL คำตอบใหม่ หรือ URL เดิม ที่มีการแก้ไขเปลี่ยนแปลงเนื้อหา
- 7) ผลการประเมินชี้แจงเพิ่มเติมแบบวัด OIT ของผู้ประเมิน ในระหว่างวันที่ 19 มิถุนายน - 1 กรกฎาคม 2567 ถือว่าเป็นที่สิ้นสุด ซึ่งอาจจะส่งผลต่อการเปลี่ยนแปลงผลการให้คะแนนแบบวัด OIT หรือยืนยันผลการให้คะแนนแบบวัด OIT ก็ได้
- 8) หลังสิ้นสุดกระบวนการชี้แจงเพิ่มเติมแบบวัด OIT แล้ว สำนักงาน ป.ป.ช. จะดำเนินการประมวลผลและประกาศผลการประเมิน ITA โดยหลังจากกระบวนการดังกล่าวจะถือว่าผลการประเมินเป็นที่สิ้นสุด

หน่วยงานสามารถศึกษาวิธีการชี้แจงเพิ่มเติมแบบวัด OIT ของหน่วยงาน ได้จากคู่มือการใช้งานระบบ ITAS ที่ภาคผนวก ก.





# ส่วนที่ 4

## ผลการประเมิน

### ITA 2567

## การคำนวณผลการประเมิน

คะแนน	แบบวัด IIT	แบบวัด EIT ส่วนที่ 1	แบบวัด EIT ส่วนที่ 2	แบบวัด OIT
คะแนนข้อคำถาม	คะแนนเฉลี่ยของข้อคำถามจากผู้ตอบทุกคน	คะแนนเฉลี่ยของข้อคำถามจากผู้ตอบทุกคน	คะแนนเฉลี่ยของข้อคำถามจากผู้ตอบทุกคน	คะแนนของข้อคำถาม
คะแนนตัวชี้วัดย่อย	-	-	-	คะแนนเฉลี่ยของทุกข้อคำถามในตัวชี้วัดย่อย
คะแนนตัวชี้วัด	คะแนนเฉลี่ยของทุกข้อคำถามในตัวชี้วัด	คะแนนเฉลี่ยของทุกข้อคำถามในตัวชี้วัด	คะแนนเฉลี่ยของทุกข้อคำถามในตัวชี้วัด	คะแนนเฉลี่ยของทุกตัวชี้วัดย่อยในตัวชี้วัด
คะแนนแบบวัด	คะแนนเฉลี่ยของทุกตัวชี้วัดในแบบวัด	คะแนนเฉลี่ยของทุกตัวชี้วัดในแบบวัด	คะแนนเฉลี่ยของทุกตัวชี้วัดในแบบวัด	คะแนนเฉลี่ยของทุกตัวชี้วัดในแบบวัด
น้ำหนักแบบวัด	ร้อยละ 30	ร้อยละ 15	ร้อยละ 15	ร้อยละ 40
คะแนนรวม	ผลรวมของคะแนนแบบสำรวจที่ถ่วงน้ำหนัก			

หมายเหตุ : แบบวัด EIT ส่วนที่ 1 หมายถึง ส่วนที่หน่วยงานประชาสัมพันธ์เพื่อให้ผู้รับบริการหรือติดต่อราชการกับหน่วยงานได้มีโอกาสเข้ามามีส่วนร่วมสะท้อนความคิดเห็นต่อการปฏิบัติราชการของหน่วยงานด้วยตนเอง แบบวัด EIT ส่วนที่ 2 หมายถึง ส่วนที่ผู้ประเมินวิเคราะห์และจัดเก็บข้อมูลผู้มีส่วนได้ส่วนเสียภายนอกที่สำคัญของหน่วยงาน

## เงื่อนไขการคำนวณและแสดงผลการประเมิน

กรณีที่ไม่ได้มีการปฏิบัติตามวิธีการ ขั้นตอน หรือระยะเวลาที่กำหนดของการประเมิน ITA จะมีการดำเนินการ ดังนี้

- กรณีหน่วยงานไม่ได้ลงทะเบียนเข้าร่วมการประเมิน ผลคะแนนของทุกเครื่องมือจะเป็น 0 คะแนน
- กรณีหน่วยงานมีจำนวนผู้ตอบแบบวัด IIT น้อยกว่าจำนวนขั้นต่ำที่กำหนด ผลคะแนนของแบบวัด IIT จะเป็น 0 คะแนน
- กรณีหน่วยงานมีจำนวนผู้ตอบแบบวัด EIT ส่วนที่ 1 น้อยกว่าจำนวนขั้นต่ำที่กำหนด ผลคะแนนของแบบวัด EIT ส่วนที่ 1 จะเป็น 0 คะแนน
- กรณีมีจำนวนผู้ตอบแบบวัด EIT ส่วนที่ 2 น้อยกว่าจำนวนขั้นต่ำที่กำหนด ผลคะแนนของแบบวัด EIT ส่วนที่ 2 จะเป็น 0 คะแนน
- กรณีหน่วยงานไม่ได้อนุมัติแบบวัด OIT ตามขั้นตอนและระยะเวลาที่กำหนด ผลคะแนนของแบบวัด OIT จะเป็น 0 คะแนน

## โครงสร้างคะแนน

เครื่องมือ	ตัวชี้วัด	ตัวชี้วัดย่อย	ข้อ	คะแนน/ข้อ
IIT รวม 15 ข้อ รวม 30 คะแนน	ตัวชี้วัด 1 (6 คะแนน) คะแนนเฉลี่ยของข้อ i1 - i3	-	3	2
	ตัวชี้วัด 2 (6 คะแนน) คะแนนเฉลี่ยของข้อ i4 - i6	-	3	2
	ตัวชี้วัด 3 (6 คะแนน) คะแนนเฉลี่ยของข้อ i7 - i9	-	3	2
	ตัวชี้วัด 4 (6 คะแนน) คะแนนเฉลี่ยของข้อ i10 - i12	-	3	2
	ตัวชี้วัด 5 (6 คะแนน) คะแนนเฉลี่ยของข้อ i13 - i15	-	3	2
EIT รวม 9 ข้อ รวม 30 คะแนน EIT(1) : 15 คะแนน EIT(2) : 15 คะแนน	ตัวชี้วัด 6 (5 คะแนน) คะแนนเฉลี่ยของข้อ e1 - e3	-	3	1.67
	ตัวชี้วัด 7 (5 คะแนน) คะแนนเฉลี่ยของข้อ e4 - e6	-	3	1.67
	ตัวชี้วัด 8 (5 คะแนน) คะแนนเฉลี่ยของข้อ e7 - e9	-	3	1.67
OIT รวม 35 ข้อ รวม 40 คะแนน	ตัวชี้วัด 9 (20 คะแนน) คะแนนเฉลี่ยของตัวชี้วัดย่อย 9.1 - 9.5	ตัวชี้วัดย่อย 9.1 (4 คะแนน) คะแนนเฉลี่ยของข้อ o1 - o6	6	0.67
		ตัวชี้วัดย่อย 9.2 (4 คะแนน) คะแนนเฉลี่ยของข้อ o7 - o13	7	0.57
		ตัวชี้วัดย่อย 9.3 (4 คะแนน) คะแนนเฉลี่ยของข้อ o14 - o17	4	1
		ตัวชี้วัดย่อย 9.4 (4 คะแนน) คะแนนเฉลี่ยของข้อ o18 - o21	4	1
		ตัวชี้วัดย่อย 9.5 (4 คะแนน) คะแนนเฉลี่ยของข้อ o22 - o25	4	1
	ตัวชี้วัด 10 (20 คะแนน) คะแนนเฉลี่ยของตัวชี้วัดย่อย 10.1 - 10.2	ตัวชี้วัดย่อย 10.1 (10 คะแนน) คะแนนเฉลี่ยของข้อ o26 - o31	6	1.67
		ตัวชี้วัดย่อย 10.2 (4 คะแนน) คะแนนเฉลี่ยของข้อ o32 - o33	2	2
ตัวชี้วัดย่อย 10.2 (6 คะแนน) คะแนนเฉลี่ยของข้อ o34 - o35		2	3	



## ผลคะแนนและระดับผลการประเมิน

ผลการประเมินจะประกอบด้วย ค่าคะแนน โดยมีคะแนนเต็ม 100 คะแนน และระดับผลการประเมิน โดยจำแนกออกเป็น 5 ระดับ ดังนี้

ระดับ	เงื่อนไข	
	คะแนน ITA	คะแนนรายเครื่องมือ
ผ่านดีเยี่ยม	95.00 - 100.00	IIT, EIT ส่วนที่ 1, EIT ส่วนที่ 2 และ OIT ต้องมีคะแนนไม่น้อยกว่า 95 คะแนน
ผ่านดี	85.00 - 100.00	IIT, EIT ส่วนที่ 1, EIT ส่วนที่ 2 และ OIT ต้องมีคะแนนไม่น้อยกว่า 85 คะแนน
ผ่าน	85.00 - 100.00	ไม่มีเงื่อนไข
ต้องปรับปรุง	70.00 - 84.99	ไม่มีเงื่อนไข
ต้องปรับปรุงโดยด่วน	0.00 - 69.99	ไม่มีเงื่อนไข

## ผลคะแนนตามเป้าหมายตัวชี้วัดของแผนแม่บทฯ

ผลการประเมิน ITA เมื่อเปรียบเทียบกับค่าเป้าหมายของตัวชี้วัดที่กำหนดตามนโยบายและแผนงานระดับประเทศ ได้แก่ แผนแม่บทภายใต้ยุทธศาสตร์ชาติ ประเด็นที่ 21 การต่อต้านการทุจริตและประพฤติมิชอบ (พ.ศ. 2561 - 2580) ซึ่งในระยะที่สองของแผนแม่บทฯ (พ.ศ. 2566 - 2570) ได้กำหนดค่าเป้าหมายของตัวชี้วัดให้หน่วยงานภาครัฐมีผลการประเมิน ITA ผ่านเกณฑ์ (85 คะแนน) มีสัดส่วนไม่น้อยกว่าร้อยละ 100 และในภาพรวมของหน่วยงานภาครัฐทั่วประเทศจะต้องมีคะแนนเฉลี่ยไม่น้อยกว่า 89 คะแนน

## การประกาศผลการประเมิน

สำนักงาน ป.ป.ช. จะประกาศผลการประเมิน ITA ต่อสาธารณะ และแจ้งรายละเอียดผลการประเมินให้หน่วยงานได้รับทราบผ่านทางระบบ ITAS ตามระยะเวลาที่กำหนด ทั้งนี้ ภายหลังจากการประกาศผลการประเมินดังกล่าวแล้ว **จะถือว่าผลการประเมินเป็นที่สิ้นสุด และจะไม่รับพิจารณาข้อมูลหรือรายละเอียดเพิ่มเติมจากหน่วยงานไม่ว่ากรณีใด ๆ ทั้งสิ้น**



# ภาคผนวก ก.

คู่มือการใช้งานระบบ ITAS สำหรับหน่วยงานที่เข้าร่วมการประเมินฯ



<https://itas.nacc.go.th/file/detail/361231>

แบบฟอร์ม ITA-๐14



<https://itas.nacc.go.th/file/detail/361167>

แบบฟอร์ม ITA-๐16



<https://itas.nacc.go.th/file/detail/361259>

แบบฟอร์ม ITA-๐17



<https://itas.nacc.go.th/file/detail/361234>

แบบฟอร์ม ITA-๐28



<https://itas.nacc.go.th/file/detail/361173>

แบบฟอร์ม ITA-๐29



<https://itas.nacc.go.th/file/detail/361175>

# ภาคผนวก ข.

## จำนวนกลุ่มตัวอย่างขึ้นตำแหน่ง EIT ส่วนที่ 1 ของแต่ละกลุ่มหน่วยงาน

กลุ่มหน่วยงาน	จำนวน	EIT ส่วนที่ 1	EIT ส่วนที่ 2	หมายเหตุ
จังหวัด	76	200	40	
องค์การบริหารส่วนจังหวัด	76	200	40	
องค์กรปกครองส่วนท้องถิ่นรูปแบบพิเศษ	2	800	40	
เทศบาลนคร	30	400	40	
เทศบาลเมือง ในจังหวัด size L	73	250	40	
เทศบาลเมือง ในจังหวัด size M	104	180	36	การกำหนดขนาดจังหวัด อ้างอิงจาก แนวทาง การกำหนดกรอบ การจัดสรรงบประมาณ จังหวัดและกลุ่มจังหวัด ของสำนักงานคณะกรรมการ สภาพัฒนาเศรษฐกิจและ สังคมแห่งชาติ ซึ่งได้กำหนด เกณฑ์การแบ่งขนาดจังหวัด ประกอบด้วย 3 องค์ประกอบ คือ 1) จำนวนอำเภอในจังหวัด 2) จำนวนประชากรในจังหวัด 3) ขนาดพื้นที่ของจังหวัด
เทศบาลเมือง ในจังหวัด size S	18	100	20	
เทศบาลตำบล ในจังหวัด size L	1,185	80	20	
เทศบาลตำบล ในจังหวัด size M	875	70	20	
เทศบาลตำบล ในจังหวัด size S	187	60	20	
องค์การบริหารส่วนตำบล ในจังหวัด size L	2,600	50	20	
องค์การบริหารส่วนตำบล ในจังหวัด size M	2,327	40	20	
องค์การบริหารส่วนตำบล ในจังหวัด size S	373	30	20	
สำนักงานปลัดกระทรวง/หน่วยนโยบาย/วิชาการ/ ให้บริการเฉพาะด้าน	74	100	20	
ส่วนกลางที่มีภารกิจอนุมัติ อนุญาต/หน่วยให้บริการ	154	400	40	
มหาวิทยาลัย	84	400	40	ยกเว้น 1) สถาบันเทคโนโลยีปทุมวัน จำนวน 200 2) สถาบันการพยาบาล ศรีสวัสดิ์ตรา สภากาชาดไทย จำนวน 100 3) สถาบันดนตรีกลายนิวัฒนา จำนวน 100
หน่วยงานส่วนกลางขนาดเล็กและมีภารกิจเฉพาะด้าน	45	30	20	
หน่วยงานส่วนกลางอื่นที่เหลือ	42	200	40	

## จำนวนค่าขั้นต่ำ EIT ส่วนที่ 1 (ประเภทส่วนราชการระดับกรมหรือเทียบเท่า)

กระทรวง	หน่วยงาน	จำนวน
กระทรวงกลาโหม	กองทัพบก	400
กระทรวงกลาโหม	กองทัพเรือ	400
กระทรวงกลาโหม	กองทัพอากาศ	400
กระทรวงกลาโหม	กองบัญชาการกองทัพไทย	400
กระทรวงกลาโหม	สำนักงานปลัดกระทรวงกลาโหม	100
กระทรวงการคลัง	กรมธนารักษ์	400
กระทรวงการคลัง	กรมบัญชีกลาง	400
กระทรวงการคลัง	กรมศุลกากร	400
กระทรวงการคลัง	กรมสรรพสามิต	400
กระทรวงการคลัง	กรมสรรพากร	400
กระทรวงการคลัง	สำนักงานคณะกรรมการนโยบายรัฐวิสาหกิจ	100
กระทรวงการคลัง	สำนักงานบริหารหนี้สาธารณะ	100
กระทรวงการคลัง	สำนักงานปลัดกระทรวงการคลัง	100
กระทรวงการคลัง	สำนักงานเศรษฐกิจการคลัง	100
กระทรวงการต่างประเทศ	กรมการกงสุล	400
กระทรวงการต่างประเทศ	กรมความร่วมมือระหว่างประเทศ	30
กระทรวงการต่างประเทศ	กรมพิธีการทูต	30
กระทรวงการต่างประเทศ	กรมยุโรป	30
กระทรวงการต่างประเทศ	กรมเศรษฐกิจระหว่างประเทศ	30
กระทรวงการต่างประเทศ	กรมสนธิสัญญาและกฎหมาย	30
กระทรวงการต่างประเทศ	กรมสารนิเทศ	30
กระทรวงการต่างประเทศ	กรมองค์การระหว่างประเทศ	30
กระทรวงการต่างประเทศ	กรมอเมริกาและแปซิฟิกใต้	30
กระทรวงการต่างประเทศ	กรมอาเซียน	30
กระทรวงการต่างประเทศ	กรมเอเชียตะวันออก	30
กระทรวงการต่างประเทศ	กรมเอเชียใต้ ตะวันออกกลางและแอฟริกา	30

กระทรวง	หน่วยงาน	จำนวน
กระทรวงการต่างประเทศ	สำนักงานปลัดกระทรวงการต่างประเทศ	100
กระทรวงการท่องเที่ยวและกีฬา	กรมการท่องเที่ยว	400
กระทรวงการท่องเที่ยวและกีฬา	กรมพลศึกษา	400
กระทรวงการท่องเที่ยวและกีฬา	สำนักงานปลัดกระทรวงการท่องเที่ยวและกีฬา	100
กระทรวงการพัฒนาสังคมและความมั่นคงของมนุษย์	กรมกิจการเด็กและเยาวชน	400
กระทรวงการพัฒนาสังคมและความมั่นคงของมนุษย์	กรมกิจการผู้สูงอายุ	400
กระทรวงการพัฒนาสังคมและความมั่นคงของมนุษย์	กรมกิจการสตรีและสถาบันครอบครัว	100
กระทรวงการพัฒนาสังคมและความมั่นคงของมนุษย์	กรมพัฒนาสังคมและสวัสดิการ	400
กระทรวงการพัฒนาสังคมและความมั่นคงของมนุษย์	กรมส่งเสริมและพัฒนาคุณภาพชีวิตคนพิการ	400
กระทรวงการพัฒนาสังคมและความมั่นคงของมนุษย์	สำนักงานปลัดกระทรวงการพัฒนาสังคมและความมั่นคงของมนุษย์	100
กระทรวงการอุดมศึกษา วิทยาศาสตร์ วิจัย และนวัตกรรม	กรมวิทยาศาสตร์บริการ	400
กระทรวงการอุดมศึกษา วิทยาศาสตร์ วิจัย และนวัตกรรม	สำนักงานการวิจัยแห่งชาติ	400
กระทรวงการอุดมศึกษา วิทยาศาสตร์ วิจัย และนวัตกรรม	สำนักงานปรมาณูเพื่อสันติ	200
กระทรวงการอุดมศึกษา วิทยาศาสตร์ วิจัย และนวัตกรรม	สำนักงานปลัดกระทรวงการอุดมศึกษา วิทยาศาสตร์ วิจัย และนวัตกรรม	100
กระทรวงเกษตรและสหกรณ์	กรมการข้าว	100
กระทรวงเกษตรและสหกรณ์	กรมชลประทาน	400
กระทรวงเกษตรและสหกรณ์	กรมตรวจบัญชีสหกรณ์	400
กระทรวงเกษตรและสหกรณ์	กรมประมง	400
กระทรวงเกษตรและสหกรณ์	กรมปศุสัตว์	400
กระทรวงเกษตรและสหกรณ์	กรมฝนหลวงและการบินเกษตร	100
กระทรวงเกษตรและสหกรณ์	กรมพัฒนาที่ดิน	400
กระทรวงเกษตรและสหกรณ์	กรมวิชาการเกษตร	400
กระทรวงเกษตรและสหกรณ์	กรมส่งเสริมการเกษตร	400
กระทรวงเกษตรและสหกรณ์	กรมส่งเสริมสหกรณ์	400

กระทรวง	หน่วยงาน	จำนวน
กระทรวงเกษตรและสหกรณ์	กรมหม่อนไหม	100
กระทรวงเกษตรและสหกรณ์	สำนักงานการปฏิรูปที่ดินเพื่อเกษตรกรรม	400
กระทรวงเกษตรและสหกรณ์	สำนักงานปลัดกระทรวงเกษตรและสหกรณ์	100
กระทรวงเกษตรและสหกรณ์	สำนักงานมาตรฐานสินค้าเกษตรและอาหารแห่งชาติ	200
กระทรวงเกษตรและสหกรณ์	สำนักงานเศรษฐกิจการเกษตร	400
กระทรวงคมนาคม	กรมการขนส่งทางบก	400
กระทรวงคมนาคม	กรมการขนส่งทางราง	30
กระทรวงคมนาคม	กรมเจ้าท่า	400
กระทรวงคมนาคม	กรมทางหลวง	400
กระทรวงคมนาคม	กรมทางหลวงชนบท	400
กระทรวงคมนาคม	กรมท่าอากาศยาน	100
กระทรวงคมนาคม	สำนักงานนโยบายและแผนการขนส่งและจราจร	100
กระทรวงคมนาคม	สำนักงานปลัดกระทรวงคมนาคม	100
กระทรวงดิจิทัลเพื่อเศรษฐกิจและสังคม	กรมอุตุนิยมวิทยา	200
กระทรวงดิจิทัลเพื่อเศรษฐกิจและสังคม	สำนักงานคณะกรรมการดิจิทัลเพื่อเศรษฐกิจและสังคมแห่งชาติ	30
กระทรวงดิจิทัลเพื่อเศรษฐกิจและสังคม	สำนักงานปลัดกระทรวงดิจิทัลเพื่อเศรษฐกิจและสังคม	100
กระทรวงดิจิทัลเพื่อเศรษฐกิจและสังคม	สำนักงานสถิติแห่งชาติ	400
กระทรวงทรัพยากรธรรมชาติและสิ่งแวดล้อม	กรมควบคุมมลพิษ	400
กระทรวงทรัพยากรธรรมชาติและสิ่งแวดล้อม	กรมทรัพยากรทางทะเลและชายฝั่ง	400
กระทรวงทรัพยากรธรรมชาติและสิ่งแวดล้อม	กรมทรัพยากรธรณี	400
กระทรวงทรัพยากรธรรมชาติและสิ่งแวดล้อม	กรมทรัพยากรน้ำ	400
กระทรวงทรัพยากรธรรมชาติและสิ่งแวดล้อม	กรมทรัพยากรน้ำบาดาล	400
กระทรวงทรัพยากรธรรมชาติและสิ่งแวดล้อม	กรมป่าไม้	400
กระทรวงทรัพยากรธรรมชาติและสิ่งแวดล้อม	กรมการเปลี่ยนแปลงสภาพภูมิอากาศและสิ่งแวดล้อม	400
กระทรวงทรัพยากรธรรมชาติและสิ่งแวดล้อม	กรมอุทยานแห่งชาติ สัตว์ป่า และพันธุ์พืช	400
กระทรวงทรัพยากรธรรมชาติและสิ่งแวดล้อม	สำนักงานนโยบายและแผนทรัพยากรธรรมชาติและสิ่งแวดล้อม	100
กระทรวงทรัพยากรธรรมชาติและสิ่งแวดล้อม	สำนักงานปลัดกระทรวงทรัพยากรธรรมชาติและสิ่งแวดล้อม	100
กระทรวงพลังงาน	กรมเชื้อเพลิงธรรมชาติ	30



กระทรวง	หน่วยงาน	จำนวน
กระทรวงพลังงาน	กรมธุรกิจพลังงาน	400
กระทรวงพลังงาน	กรมพัฒนาพลังงานทดแทนและอนุรักษ์พลังงาน	100
กระทรวงพลังงาน	สำนักงานนโยบายและแผนพลังงาน	100
กระทรวงพลังงาน	สำนักงานปลัดกระทรวงพลังงาน	100
กระทรวงพาณิชย์	กรมการค้าต่างประเทศ	400
กระทรวงพาณิชย์	กรมการค้าภายใน	400
กระทรวงพาณิชย์	กรมเจรจาการค้าระหว่างประเทศ	100
กระทรวงพาณิชย์	กรมทรัพย์สินทางปัญญา	400
กระทรวงพาณิชย์	กรมพัฒนาธุรกิจการค้า	400
กระทรวงพาณิชย์	กรมส่งเสริมการค้าระหว่างประเทศ	400
กระทรวงพาณิชย์	สำนักงานนโยบายและยุทธศาสตร์การค้า	100
กระทรวงพาณิชย์	สำนักงานปลัดกระทรวงพาณิชย์	100
กระทรวงมหาดไทย	กรมการปกครอง	400
กระทรวงมหาดไทย	กรมการพัฒนาชุมชน	400
กระทรวงมหาดไทย	กรมที่ดิน	400
กระทรวงมหาดไทย	กรมป้องกันและบรรเทาสาธารณภัย	400
กระทรวงมหาดไทย	กรมโยธาธิการและผังเมือง	400
กระทรวงมหาดไทย	กรมส่งเสริมการปกครองท้องถิ่น	400
กระทรวงมหาดไทย	สำนักงานปลัดกระทรวงมหาดไทย	100
กระทรวงยุติธรรม	กรมคุ้มครองสิทธิและเสรีภาพ	200
กระทรวงยุติธรรม	กรมคุมประพฤติ	400
กระทรวงยุติธรรม	กรมบังคับคดี	400
กระทรวงยุติธรรม	กรมพินิจและคุ้มครองเด็กและเยาวชน	400
กระทรวงยุติธรรม	กรมราชทัณฑ์	400
กระทรวงยุติธรรม	กรมสอบสวนคดีพิเศษ	100
กระทรวงยุติธรรม	สถาบันนิติวิทยาศาสตร์	100
กระทรวงยุติธรรม	สำนักงานกิจการยุติธรรม	200
กระทรวงยุติธรรม	สำนักงานคณะกรรมการป้องกันและปราบปรามยาเสพติด	400

กระทรวง	หน่วยงาน	จำนวน
กระทรวงยุติธรรม	สำนักงานปลัดกระทรวงยุติธรรม	100
กระทรวงแรงงาน	กรมการจัดหางาน	400
กระทรวงแรงงาน	กรมพัฒนาฝีมือแรงงาน	400
กระทรวงแรงงาน	กรมสวัสดิการและคุ้มครองแรงงาน	400
กระทรวงแรงงาน	สำนักงานประกันสังคม	400
กระทรวงแรงงาน	สำนักงานปลัดกระทรวงแรงงาน	100
กระทรวงวัฒนธรรม	กรมการศาสนา	100
กระทรวงวัฒนธรรม	กรมศิลปากร	400
กระทรวงวัฒนธรรม	กรมส่งเสริมวัฒนธรรม	200
กระทรวงวัฒนธรรม	สำนักงานปลัดกระทรวงวัฒนธรรม	100
กระทรวงวัฒนธรรม	สำนักงานศิลปวัฒนธรรมร่วมสมัย	100
กระทรวงศึกษาธิการ	กรมส่งเสริมการเรียนรู้	400
กระทรวงศึกษาธิการ	สำนักงานคณะกรรมการการศึกษาขั้นพื้นฐาน	400
กระทรวงศึกษาธิการ	สำนักงานคณะกรรมการการอาชีวศึกษา	400
กระทรวงศึกษาธิการ	สำนักงานปลัดกระทรวงศึกษาธิการ	100
กระทรวงศึกษาธิการ	สำนักงานเลขาธิการสภาการศึกษา	400
กระทรวงสาธารณสุข	กรมการแพทย์	400
กระทรวงสาธารณสุข	กรมการแพทย์แผนไทยและการแพทย์ทางเลือก	200
กระทรวงสาธารณสุข	กรมควบคุมโรค	200
กระทรวงสาธารณสุข	กรมวิทยาศาสตร์การแพทย์	200
กระทรวงสาธารณสุข	กรมสนับสนุนบริการสุขภาพ	400
กระทรวงสาธารณสุข	กรมสุขภาพจิต	400
กระทรวงสาธารณสุข	กรมอนามัย	400
กระทรวงสาธารณสุข	สำนักงานคณะกรรมการอาหารและยา	400
กระทรวงสาธารณสุข	สำนักงานปลัดกระทรวงสาธารณสุข	100
กระทรวงอุตสาหกรรม	กรมโรงงานอุตสาหกรรม	400
กระทรวงอุตสาหกรรม	กรมส่งเสริมอุตสาหกรรม	400
กระทรวงอุตสาหกรรม	กรมอุตสาหกรรมพื้นฐานและการเหมืองแร่	100

กระทรวง	หน่วยงาน	จำนวน
กระทรวงอุตสาหกรรม	สำนักงานคณะกรรมการอ้อยและน้ำตาลทราย	100
กระทรวงอุตสาหกรรม	สำนักงานปลัดกระทรวงอุตสาหกรรม	100
กระทรวงอุตสาหกรรม	สำนักงานมาตรฐานผลิตภัณฑ์อุตสาหกรรม	400
กระทรวงอุตสาหกรรม	สำนักงานเศรษฐกิจอุตสาหกรรม	200
ไม่สังกัดสำนักนายกรัฐมนตรี กระทรวง หรือทบวง	สำนักงานคณะกรรมการป้องกันและปราบปรามการทุจริตในภาครัฐ	400
ไม่สังกัดสำนักนายกรัฐมนตรี กระทรวง หรือทบวง	สำนักงานคณะกรรมการพิเศษเพื่อประสานงานโครงการอันเนื่องมาจากพระราชดำริ	30
ไม่สังกัดสำนักนายกรัฐมนตรี กระทรวง หรือทบวง	สำนักงานตำรวจแห่งชาติ	400
ไม่สังกัดสำนักนายกรัฐมนตรี กระทรวง หรือทบวง	สำนักงานป้องกันและปราบปรามการฟอกเงิน	100
ไม่สังกัดสำนักนายกรัฐมนตรี กระทรวง หรือทบวง	สำนักงานพระพุทธศาสนาแห่งชาติ	400
ไม่สังกัดสำนักนายกรัฐมนตรี กระทรวง หรือทบวง	สำนักงานราชบัณฑิตยสภา	100
สำนักนายกรัฐมนตรี	กรมประชาสัมพันธ์	400
สำนักนายกรัฐมนตรี	สำนักข่าวกรองแห่งชาติ	30
สำนักนายกรัฐมนตรี	สำนักงบประมาณ	400
สำนักนายกรัฐมนตรี	สำนักงานขับเคลื่อนการปฏิรูปประเทศ ยุทธศาสตร์ชาติ และการสร้างความสามัคคีปรองดอง	30
สำนักนายกรัฐมนตรี	สำนักงานคณะกรรมการกฤษฎีกา	100
สำนักนายกรัฐมนตรี	สำนักงานคณะกรรมการข้าราชการพลเรือน	400
สำนักนายกรัฐมนตรี	สำนักงานคณะกรรมการคุ้มครองผู้บริโภค	400
สำนักนายกรัฐมนตรี	สำนักงานคณะกรรมการนโยบายที่ดินแห่งชาติ	30
สำนักนายกรัฐมนตรี	สำนักงานคณะกรรมการพัฒนาระบบราชการ	100
สำนักนายกรัฐมนตรี	สำนักงานคณะกรรมการส่งเสริมการลงทุน	200
สำนักนายกรัฐมนตรี	สำนักงานทรัพยากรน้ำแห่งชาติ	200
สำนักนายกรัฐมนตรี	สำนักงานปลัดสำนักนายกรัฐมนตรี	100
สำนักนายกรัฐมนตรี	สำนักงานสภาคความมั่นคงแห่งชาติ	30
สำนักนายกรัฐมนตรี	สำนักงานสภาพัฒนาการเศรษฐกิจและสังคมแห่งชาติ	100
สำนักนายกรัฐมนตรี	สำนักเลขาธิการคณะรัฐมนตรี	100
สำนักนายกรัฐมนตรี	สำนักเลขาธิการนายกรัฐมนตรี	100

## จำนวนค่าขั้นต่ำ EIT ส่วนที่ 1 (ประเภทรัฐวิสาหกิจ)

กระทรวง	หน่วยงาน	จำนวน
กระทรวงกลาโหม	บริษัท อู่กรุงเทพ จำกัด	30
กระทรวงการคลัง	การยาสูบแห่งประเทศไทย	200
กระทรวงการคลัง	ธนาคารพัฒนาวิสาหกิจขนาดกลางและขนาดย่อมแห่งประเทศไทย	200
กระทรวงการคลัง	ธนาคารเพื่อการเกษตรและสหกรณ์การเกษตร	400
กระทรวงการคลัง	ธนาคารเพื่อการส่งออกและนำเข้าแห่งประเทศไทย	400
กระทรวงการคลัง	ธนาคารออมสิน	400
กระทรวงการคลัง	ธนาคารอาคารสงเคราะห์	400
กระทรวงการคลัง	ธนาคารอิสลามแห่งประเทศไทย	400
กระทรวงการคลัง	บริษัทประกันสินเชื่ออุตสาหกรรมขนาดย่อม	200
กระทรวงการคลัง	บริษัท ธนาคารพัฒนาสินทรัพย์ จำกัด	400
กระทรวงการคลัง	บริษัท บริหารสินทรัพย์ ธนาคารอิสลามแห่งประเทศไทย จำกัด	30
กระทรวงการคลัง	โรงงานไฟ กทมสรรพสามิต	30
กระทรวงการคลัง	สำนักงานสลากกินแบ่งรัฐบาล	400
กระทรวงการคลัง	องค์การสุรา กทมสรรพสามิต	30
กระทรวงการท่องเที่ยวและกีฬา	การกีฬาแห่งประเทศไทย	100
กระทรวงการท่องเที่ยวและกีฬา	การท่องเที่ยวแห่งประเทศไทย	400
กระทรวงการพัฒนาสังคมและความมั่นคงของมนุษย์	การเคหะแห่งชาติ	400
กระทรวงการพัฒนาสังคมและความมั่นคงของมนุษย์	สำนักงานธนาคุณุเคราะห์	400
กระทรวงการอุดมศึกษา วิทยาศาสตร์ วิจัย และนวัตกรรม	สถาบันวิจัยวิทยาศาสตร์และเทคโนโลยีแห่งประเทศไทย	200
กระทรวงการอุดมศึกษา วิทยาศาสตร์ วิจัย และนวัตกรรม	องค์การพิพิธภัณฑ์วิทยาศาสตร์แห่งชาติ	200
กระทรวงเกษตรและสหกรณ์	การยางแห่งประเทศไทย	400
กระทรวงเกษตรและสหกรณ์	องค์การตลาดเพื่อเกษตรกร	200
กระทรวงเกษตรและสหกรณ์	องค์การส่งเสริมกิจการโคนมแห่งประเทศไทย	200
กระทรวงเกษตรและสหกรณ์	องค์การสะพานปลา	100
กระทรวงคมนาคม	การทางพิเศษแห่งประเทศไทย	400

กระทรวง	หน่วยงาน	จำนวน
กระทรวงคมนาคม	การทำเรือแห่งประเทศไทย	200
กระทรวงคมนาคม	การรถไฟฟ้ายานส่งมวลชนแห่งประเทศไทย	400
กระทรวงคมนาคม	การรถไฟแห่งประเทศไทย	400
กระทรวงคมนาคม	บริษัท ขนส่ง จำกัด	400
กระทรวงคมนาคม	บริษัท ท่าอากาศยานไทย จำกัด (มหาชน)	400
กระทรวงคมนาคม	บริษัท วิทยุการบินแห่งประเทศไทย จำกัด	100
กระทรวงคมนาคม	สถาบันการบินพลเรือน	100
กระทรวงคมนาคม	องค์การขนส่งมวลชนกรุงเทพ	400
กระทรวงดิจิทัลเพื่อเศรษฐกิจและสังคม	บริษัท โทรคมนาคมแห่งชาติ จำกัด (มหาชน)	400
กระทรวงดิจิทัลเพื่อเศรษฐกิจและสังคม	บริษัท ไปรษณีย์ไทย จำกัด	400
กระทรวงทรัพยากรธรรมชาติและสิ่งแวดล้อม	องค์การสวนพฤกษศาสตร์	100
กระทรวงทรัพยากรธรรมชาติและสิ่งแวดล้อม	องค์การสวนสัตว์แห่งประเทศไทย	400
กระทรวงทรัพยากรธรรมชาติและสิ่งแวดล้อม	องค์การอุตสาหกรรมป่าไม้	400
กระทรวงพลังงาน	การไฟฟ้าฝ่ายผลิตแห่งประเทศไทย	200
กระทรวงพลังงาน	บริษัท ปตท. จำกัด (มหาชน)	400
กระทรวงพาณิชย์	องค์การคลังสินค้า	100
กระทรวงมหาดไทย	การประปานครหลวง	400
กระทรวงมหาดไทย	การประปาส่วนภูมิภาค	400
กระทรวงมหาดไทย	การไฟฟ้านครหลวง	400
กระทรวงมหาดไทย	การไฟฟ้าส่วนภูมิภาค	400
กระทรวงมหาดไทย	องค์การจัดการน้ำเสีย	100
กระทรวงมหาดไทย	องค์การตลาด	100
กระทรวงสาธารณสุข	องค์การเภสัชกรรม	400
กระทรวงอุตสาหกรรม	การนิคมอุตสาหกรรมแห่งประเทศไทย	400
ไม่สังกัดสำนักนายกรัฐมนตรี กระทรวง หรือทบวง	โรงพยาบาลตำรวจ สำนักงานตำรวจแห่งชาติ	30
สำนักนายกรัฐมนตรี	บริษัท อสมท จำกัด (มหาชน)	200

## จำนวนค่าขั้นต่ำ EIT ส่วนที่ 1 (ประเภทองค์การมหาชน)

กระทรวง	หน่วยงาน	จำนวน
กระทรวงกลาโหม	สถาบันเทคโนโลยีป้องกันประเทศ	100
กระทรวงการคลัง	สำนักงานความร่วมมือพัฒนาเศรษฐกิจกับประเทศเพื่อนบ้าน (องค์การมหาชน)	30
กระทรวงการท่องเที่ยวและกีฬา	องค์การบริหารการพัฒนาพื้นที่พิเศษเพื่อการท่องเที่ยวอย่างยั่งยืน (องค์การมหาชน)	30
กระทรวงการพัฒนาสังคมและความมั่นคงของมนุษย์	สถาบันพัฒนาองค์กรชุมชน (องค์การมหาชน)	400
กระทรวงการอุดมศึกษา วิทยาศาสตร์ วิจัย และนวัตกรรม	ศูนย์ความเป็นเลิศด้านชีววิทยาศาสตร์ (องค์การมหาชน)	30
กระทรวงการอุดมศึกษา วิทยาศาสตร์ วิจัย และนวัตกรรม	สถาบันเทคโนโลยีนิวเคลียร์แห่งชาติ (องค์การมหาชน)	400
กระทรวงการอุดมศึกษา วิทยาศาสตร์ วิจัย และนวัตกรรม	สถาบันมาตรวิทยาแห่งชาติ	400
กระทรวงการอุดมศึกษา วิทยาศาสตร์ วิจัย และนวัตกรรม	สถาบันวิจัยดาราศาสตร์แห่งชาติ (องค์การมหาชน)	200
กระทรวงการอุดมศึกษา วิทยาศาสตร์ วิจัย และนวัตกรรม	สถาบันวิจัยแสงซินโครตรอน (องค์การมหาชน)	30
กระทรวงการอุดมศึกษา วิทยาศาสตร์ วิจัย และนวัตกรรม	สถาบันสารสนเทศทรัพยากรน้ำ (องค์การมหาชน)	200
กระทรวงการอุดมศึกษา วิทยาศาสตร์ วิจัย และนวัตกรรม	สำนักงานคณะกรรมการส่งเสริมวิทยาศาสตร์ วิจัย และนวัตกรรม	100
กระทรวงการอุดมศึกษา วิทยาศาสตร์ วิจัย และนวัตกรรม	สำนักงานนวัตกรรมแห่งชาติ (องค์การมหาชน)	30
กระทรวงการอุดมศึกษา วิทยาศาสตร์ วิจัย และนวัตกรรม	สำนักงานพัฒนาเทคโนโลยีอวกาศและภูมิสารสนเทศ (องค์การมหาชน)	200
กระทรวงการอุดมศึกษา วิทยาศาสตร์ วิจัย และนวัตกรรม	สำนักงานพัฒนาวิทยาศาสตร์และเทคโนโลยีแห่งชาติ	200
กระทรวงการอุดมศึกษา วิทยาศาสตร์ วิจัย และนวัตกรรม	สำนักงานสภานโยบายการอุดมศึกษา วิทยาศาสตร์ วิจัย และนวัตกรรมแห่งชาติ	30
กระทรวงเกษตรและสหกรณ์	สถาบันวิจัยและพัฒนาพื้นที่สูง (องค์การมหาชน)	100
กระทรวงเกษตรและสหกรณ์	สำนักงานพัฒนาการวิจัยการเกษตร (องค์การมหาชน)	100
กระทรวงเกษตรและสหกรณ์	สำนักงานพิพิธภัณฑ์เกษตรเฉลิมพระเกียรติพระบาทสมเด็จพระเจ้าอยู่หัว (องค์การมหาชน)	400
กระทรวงคมนาคม	สถาบันวิจัยและพัฒนาเทคโนโลยีระบบราง (องค์การมหาชน)	30



กระทรวง	หน่วยงาน	จำนวน
กระทรวงดิจิทัลเพื่อเศรษฐกิจและสังคม	สำนักงานคณะกรรมการคุ้มครองข้อมูลส่วนบุคคล	100
กระทรวงดิจิทัลเพื่อเศรษฐกิจและสังคม	สำนักงานพัฒนาธุรกรรมทางอิเล็กทรอนิกส์	100
กระทรวงดิจิทัลเพื่อเศรษฐกิจและสังคม	สำนักงานส่งเสริมเศรษฐกิจดิจิทัล	200
กระทรวงทรัพยากรธรรมชาติและสิ่งแวดล้อม	สำนักงานพัฒนาเศรษฐกิจจากฐานชีวภาพ (องค์การมหาชน)	30
กระทรวงทรัพยากรธรรมชาติและสิ่งแวดล้อม	องค์การบริหารจัดการก๊าซเรือนกระจก (องค์การมหาชน)	30
กระทรวงพลังงาน	สำนักงานกองทุนน้ำมันเชื้อเพลิง	30
กระทรวงพาณิชย์	สถาบันระหว่างประเทศเพื่อการค้าและการพัฒนา (องค์การมหาชน)	30
กระทรวงพาณิชย์	สถาบันวิจัยและพัฒนาอัญมณีและเครื่องประดับแห่งชาติ (องค์การมหาชน)	400
กระทรวงพาณิชย์	สถาบันส่งเสริมศิลปหัตถกรรมไทย (องค์การมหาชน)	200
กระทรวงยุติธรรม	สถาบันเพื่อการยุติธรรมแห่งประเทศไทย (องค์การมหาชน)	30
กระทรวงยุติธรรม	สถาบันอนุญาโตตุลาการ	200
กระทรวงแรงงาน	สถาบันส่งเสริมความปลอดภัย อาชีวอนามัย และสภาพแวดล้อมในการทำงาน (องค์การมหาชน)	400
กระทรวงวัฒนธรรม	กองทุนพัฒนาสื่อปลอดภัยและสร้างสรรค์	30
กระทรวงวัฒนธรรม	ศูนย์คุณธรรม (องค์การมหาชน)	400
กระทรวงวัฒนธรรม	ศูนย์มานุษยวิทยาสิรินธร (องค์การมหาชน)	400
กระทรวงวัฒนธรรม	หอภาพยนตร์ (องค์การมหาชน)	400
กระทรวงศึกษาธิการ	โรงเรียนมหิดลวิทยานุสรณ์	100
กระทรวงศึกษาธิการ	สถาบันทดสอบทางการศึกษาแห่งชาติ (องค์การมหาชน)	400
กระทรวงศึกษาธิการ	สถาบันส่งเสริมการสอนวิทยาศาสตร์และเทคโนโลยี	400
กระทรวงศึกษาธิการ	สำนักงานคณะกรรมการส่งเสริมสวัสดิการและสวัสดิภาพครูและบุคลากรทางการศึกษา	400
กระทรวงศึกษาธิการ	สำนักงานรับรองมาตรฐานและประเมินคุณภาพการศึกษา (องค์การมหาชน)	400
กระทรวงศึกษาธิการ	สำนักงานเลขาธิการคุรุสภา	400
กระทรวงสาธารณสุข	โรงพยาบาลบ้านแพ้ว (องค์การมหาชน)	400
กระทรวงสาธารณสุข	สถาบันการแพทย์ฉุกเฉินแห่งชาติ	400
กระทรวงสาธารณสุข	สถาบันรับรองคุณภาพสถานพยาบาล (องค์การมหาชน)	400

กระทรวง	หน่วยงาน	จำนวน
กระทรวงสาธารณสุข	สถาบันวัคซีนแห่งชาติ	30
กระทรวงสาธารณสุข	สถาบันวิจัยระบบสาธารณสุข	100
กระทรวงสาธารณสุข	สำนักงานหลักประกันสุขภาพแห่งชาติ	400
สำนักนายกรัฐมนตรี	กองทุนสนับสนุนการสร้างเสริมสุขภาพ	400
สำนักนายกรัฐมนตรี	สถาบันคุณวุฒิวิชาชีพ (องค์การมหาชน)	200
สำนักนายกรัฐมนตรี	สถาบันบริหารจัดการจัดการธนาคารที่ดิน (องค์การมหาชน)	200
สำนักนายกรัฐมนตรี	สำนักงานกองทุนหมู่บ้านและชุมชนเมืองแห่งชาติ	400
สำนักนายกรัฐมนตรี	สำนักงานคณะกรรมการการรักษาความมั่นคงปลอดภัยไซเบอร์แห่งชาติ	400
สำนักนายกรัฐมนตรี	สำนักงานคณะกรรมการสุขภาพแห่งชาติ	30
สำนักนายกรัฐมนตรี	สำนักงานบริหารและพัฒนาองค์ความรู้ (องค์การมหาชน)	400
สำนักนายกรัฐมนตรี	สำนักงานพัฒนาพิงคนคร (องค์การมหาชน)	200
สำนักนายกรัฐมนตรี	สำนักงานพัฒนารัฐบาลดิจิทัล (องค์การมหาชน)	400
สำนักนายกรัฐมนตรี	สำนักงานส่งเสริมการจัดประชุมและนิทรรศการ (องค์การมหาชน)	30
สำนักนายกรัฐมนตรี	สำนักงานส่งเสริมวิสาหกิจขนาดกลางและขนาดย่อม	400
สำนักนายกรัฐมนตรี	สำนักงานส่งเสริมวิสาหกิจเพื่อสังคม	30
สำนักนายกรัฐมนตรี	สำนักงานส่งเสริมเศรษฐกิจสร้างสรรค์ (องค์การมหาชน)	100

## จำนวนค่าขั้นต่ำ EIT ส่วนที่ 1 (ประเภทสถาบันอุดมศึกษา)

กระทรวง	หน่วยงาน	จำนวน
กระทรวงการท่องเที่ยวและกีฬา	มหาวิทยาลัยการกีฬาแห่งชาติ	400
กระทรวงวัฒนธรรม	สถาบันบัณฑิตพัฒนศิลป์	400
กระทรวงสาธารณสุข	สถาบันพระบรมราชชนก	400
	จุฬาลงกรณ์มหาวิทยาลัย	400
	มหาวิทยาลัยกาฬสินธุ์	400
	มหาวิทยาลัยเกษตรศาสตร์	400
	มหาวิทยาลัยขอนแก่น	400
	มหาวิทยาลัยเชียงใหม่	400
	มหาวิทยาลัยทักษิณ	400
	มหาวิทยาลัยเทคโนโลยีพระจอมเกล้าธนบุรี	400
	มหาวิทยาลัยเทคโนโลยีพระจอมเกล้าพระนครเหนือ	400
	มหาวิทยาลัยเทคโนโลยีราชมงคลกรุงเทพ	400
	มหาวิทยาลัยเทคโนโลยีราชมงคลตะวันออก	400
	มหาวิทยาลัยเทคโนโลยีราชมงคลธัญบุรี	400
	มหาวิทยาลัยเทคโนโลยีราชมงคลพระนคร	400
	มหาวิทยาลัยเทคโนโลยีราชมงคลรัตนโกสินทร์	400
	มหาวิทยาลัยเทคโนโลยีราชมงคลล้านนา	400
	มหาวิทยาลัยเทคโนโลยีราชมงคลศรีวิชัย	400
	มหาวิทยาลัยเทคโนโลยีราชมงคลสุวรรณภูมิ	400
	มหาวิทยาลัยเทคโนโลยีราชมงคลอีสาน	400
	มหาวิทยาลัยเทคโนโลยีสุรนารี	400
	มหาวิทยาลัยธรรมศาสตร์	400
	มหาวิทยาลัยนครพนม	400
	มหาวิทยาลัยนราธิวาสราชนครินทร์	400
	มหาวิทยาลัยนเรศวร	400
	มหาวิทยาลัยนวมินทราธิราช	400
	มหาวิทยาลัยบูรพา	400
	มหาวิทยาลัยพะเยา	400
	มหาวิทยาลัยมหาจุฬาลงกรณราชวิทยาลัย	400

กระทรวง	หน่วยงาน	จำนวน
	มหาวิทยาลัยมหามกุฏราชวิทยาลัย	400
	มหาวิทยาลัยมหาสารคาม	400
	มหาวิทยาลัยมหิดล	400
	มหาวิทยาลัยแม่โจ้	400
	มหาวิทยาลัยแม่ฟ้าหลวง	400
	มหาวิทยาลัยราชภัฏกาญจนบุรี	400
	มหาวิทยาลัยราชภัฏกำแพงเพชร	400
	มหาวิทยาลัยราชภัฏจันทรเกษม	400
	มหาวิทยาลัยราชภัฏชัยภูมิ	400
	มหาวิทยาลัยราชภัฏเชียงราย	400
	มหาวิทยาลัยราชภัฏเชียงใหม่	400
	มหาวิทยาลัยราชภัฏเทพสตรี	400
	มหาวิทยาลัยราชภัฏธนบุรี	400
	มหาวิทยาลัยราชภัฏนครปฐม	400
	มหาวิทยาลัยราชภัฏนครราชสีมา	400
	มหาวิทยาลัยราชภัฏนครศรีธรรมราช	400
	มหาวิทยาลัยราชภัฏนครสวรรค์	400
	มหาวิทยาลัยราชภัฏบ้านสมเด็จเจ้าพระยา	400
	มหาวิทยาลัยราชภัฏบุรีรัมย์	400
	มหาวิทยาลัยราชภัฏพระนคร	400
	มหาวิทยาลัยราชภัฏพระนครศรีอยุธยา	400
	มหาวิทยาลัยราชภัฏพิบูลสงคราม	400
	มหาวิทยาลัยราชภัฏเพชรบุรี	400
	มหาวิทยาลัยราชภัฏเพชรบูรณ์	400
	มหาวิทยาลัยราชภัฏภูเก็ต	400
	มหาวิทยาลัยราชภัฏมหาสารคาม	400
	มหาวิทยาลัยราชภัฏยะลา	400
	มหาวิทยาลัยราชภัฏร้อยเอ็ด	400
	มหาวิทยาลัยราชภัฏราชบุรี	400
	มหาวิทยาลัยราชภัฏรำไพพรรณี	400

กระทรวง	หน่วยงาน	จำนวน
	มหาวิทยาลัยราชภัฏลำปาง	400
	มหาวิทยาลัยราชภัฏเลย	400
	มหาวิทยาลัยราชภัฏวไลยอลงกรณ์ ในพระบรมราชูปถัมภ์	400
	มหาวิทยาลัยราชภัฏศรีสะเกษ	400
	มหาวิทยาลัยราชภัฏสกลนคร	400
	มหาวิทยาลัยราชภัฏสงขลา	400
	มหาวิทยาลัยราชภัฏสวนสุนันทา	400
	มหาวิทยาลัยราชภัฏสุราษฎร์ธานี	400
	มหาวิทยาลัยราชภัฏสุรินทร์	400
	มหาวิทยาลัยราชภัฏหมู่บ้านจอมบึง	400
	มหาวิทยาลัยราชภัฏอุดรธานี	400
	มหาวิทยาลัยราชภัฏอุตรดิตถ์	400
	มหาวิทยาลัยราชภัฏอุบลราชธานี	400
	มหาวิทยาลัยรามคำแหง	400
	มหาวิทยาลัยวลัยลักษณ์	400
	มหาวิทยาลัยศรีนครินทรวิโรฒ	400
	มหาวิทยาลัยศิลปากร	400
	มหาวิทยาลัยสงขลานครินทร์	400
	มหาวิทยาลัยสวนดุสิต	400
	มหาวิทยาลัยสุโขทัยธรรมมาธิราช	400
	มหาวิทยาลัยอุบลราชธานี	400
	สถาบันการพยาบาลศรีสวรินทิรา สภากาชาดไทย	100
	สถาบันดนตรีกัลยาณีวัฒนา	100
	สถาบันเทคโนโลยีจิตรลดา	400
	สถาบันเทคโนโลยีปทุมวัน	200
	สถาบันเทคโนโลยีพระจอมเกล้าเจ้าคุณทหารลาดกระบัง	400
	สถาบันบัณฑิตพัฒนบริหารศาสตร์	400
	สถาบันวิทยาลัยชุมชน	400

## จำนวนค่าขั้นต่ำ EIT ส่วนที่ 1 (ประเภทหน่วยงานในสังกัดรัฐสภา องค์การศาล และองค์กรอิสระ)

ประเภท	หน่วยงาน	จำนวน
หน่วยงานในสังกัดรัฐสภา	สถาบันพระปกเกล้า	200
หน่วยงานในสังกัดรัฐสภา	สำนักงานเลขาธิการวุฒิสภา	100
หน่วยงานในสังกัดรัฐสภา	สำนักงานเลขาธิการสภาผู้แทนราษฎร	100
องค์กรศาล	สำนักงานศาลปกครอง	400
องค์กรศาล	สำนักงานศาลยุติธรรม	400
องค์กรศาล	สำนักงานศาลรัฐธรรมนูญ	200
องค์กรอัยการ	สำนักงานอัยการสูงสุด	400
องค์กรอิสระ	สำนักงานการตรวจเงินแผ่นดิน	400
องค์กรอิสระ	สำนักงานคณะกรรมการการเลือกตั้ง	400
องค์กรอิสระ	สำนักงานคณะกรรมการป้องกันและปราบปรามการทุจริตแห่งชาติ	400
องค์กรอิสระ	สำนักงานคณะกรรมการสิทธิมนุษยชนแห่งชาติ	400
องค์กรอิสระ	สำนักงานผู้ตรวจการแผ่นดิน	400



## จำนวนค่าขั้นต่ำ EIT ส่วนที่ 1 (ประเภทกองทุน)

กระทรวง	หน่วยงาน	จำนวน
กระทรวงการคลัง	กองทุนการออมแห่งชาติ	400
กระทรวงการคลัง	กองทุนเงินให้กู้ยืมเพื่อการศึกษา	400
กระทรวงการคลัง	กองทุนบริหารเงินกู้เพื่อการปรับโครงสร้างหนี้สาธารณะ และพัฒนาตลาดตราสารหนี้ในประเทศ	30
กระทรวงการคลัง	กองทุนบำเหน็จบำนาญข้าราชการ	400
กระทรวงการคลัง	กองทุนประกันชีวิต	400
กระทรวงการคลัง	กองทุนวินาศภัย	400
กระทรวงมหาดไทย	กองทุนจัดรูปที่ดินเพื่อพัฒนาพื้นที่	30
กระทรวงยุติธรรม	กองทุนยุติธรรม	200
กระทรวงศึกษาธิการ	กองทุนสงเคราะห์	200
ไม่สังกัดสำนักนายกรัฐมนตรี กระทรวง หรือทบวง	กองทุนเพื่อความเสมอภาคทางการศึกษา	200
ไม่สังกัดสำนักนายกรัฐมนตรี กระทรวง หรือทบวง	กองทุนฟื้นฟูและพัฒนาเกษตรกร	200
ไม่สังกัดสำนักนายกรัฐมนตรี กระทรวง หรือทบวง	กองทุนอ้อยและน้ำตาลทราย	200

## จำนวนค่าขั้นต่ำ EIT ส่วนที่ 1 (ประเภทหน่วยงานของรัฐอื่น ๆ)

ประเภท	หน่วยงาน	จำนวน
กระทรวงกลาโหม	องค์การสงเคราะห์ทหารผ่านศึก	400
กระทรวงคมนาคม	สำนักงานการบินพลเรือนแห่งประเทศไทย	200
กระทรวงพลังงาน	สำนักงานคณะกรรมการกำกับกิจการพลังงาน	100
กระทรวงศึกษาธิการ	สำนักงานลูกเสือแห่งชาติ	400
ไม่สังกัดสำนักนายกรัฐมนตรี กระทรวง หรือทบวง	ธนาคารแห่งประเทศไทย	100
ไม่สังกัดสำนักนายกรัฐมนตรี กระทรวง หรือทบวง	สถาบันคุ้มครองเงินฝาก	30
ไม่สังกัดสำนักนายกรัฐมนตรี กระทรวง หรือทบวง	สำนักงานคณะกรรมการการแข่งขันทางการค้า	100
ไม่สังกัดสำนักนายกรัฐมนตรี กระทรวง หรือทบวง	สำนักงานคณะกรรมการกำกับและส่งเสริมการประกอบธุรกิจประกันภัย	400
ไม่สังกัดสำนักนายกรัฐมนตรี กระทรวง หรือทบวง	สำนักงานคณะกรรมการกำกับหลักทรัพย์และตลาดหลักทรัพย์	400
ไม่สังกัดสำนักนายกรัฐมนตรี กระทรวง หรือทบวง	สำนักงานคณะกรรมการกิจการกระจายเสียง กิจการโทรทัศน์ และกิจการโทรคมนาคมแห่งชาติ	400
ไม่สังกัดสำนักนายกรัฐมนตรี กระทรวง หรือทบวง	สำนักงานคณะกรรมการนโยบายเขตพัฒนาพิเศษภาคตะวันออก	100
ไม่สังกัดสำนักนายกรัฐมนตรี กระทรวง หรือทบวง	สำนักงานสภากษัตริย์แห่งชาติ	30
ไม่สังกัดสำนักนายกรัฐมนตรี กระทรวง หรือทบวง	องค์การกระจายเสียงและแพร่ภาพสาธารณะแห่งประเทศไทย	200
สำนักนายกรัฐมนตรี	กองอำนวยการรักษาความมั่นคงภายในราชอาณาจักร	100
สำนักนายกรัฐมนตรี	ราชวิทยาลัยจุฬาภรณ์	400
สำนักนายกรัฐมนตรี	ศูนย์อำนวยการบริหารจังหวัดชายแดนภาคใต้	100
สำนักนายกรัฐมนตรี	ศูนย์อำนวยการรักษาผลประโยชน์ของชาติทางทะเล	100

## จำนวนค่าขั้นต่ำ EIT ส่วนที่ 1 (กรุงเทพมหานคร)

ประเภท	หน่วยงาน	จำนวน
	กรุงเทพมหานคร	400

## จำนวนค่าขั้นต่ำ EIT ส่วนที่ 1 (ประเภทจังหวัดและองค์กรปกครองส่วนท้องถิ่น)

ชื่อจังหวัด	size	อบก. รูปแบบพิเศษ	จังหวัด	อบจ.	ทน.	ทม.	ทต.	อบต.
ชัยนาท	S		200	200		100	60	30
ตราด	S		200	200		100	60	30
นครนายก	S		200	200		100	60	30
พังงา	S		200	200		100	60	30
ภูเก็ต	S		200	200	400	100	60	30
มุกดาหาร	S		200	200		100	60	30
ระนอง	S		200	200		100	60	30
สตูล	S		200	200		100	60	30
สมุทรสงคราม	S		200	200		100	60	30
สมุทรสาคร	S		200	200	400	100	60	30
สิงห์บุรี	S		200	200		100	60	30
อ่างทอง	S		200	200		100	60	30
อำนาจเจริญ	S		200	200		100	60	30
กระบี่	M		200	200		180	70	40
กำแพงเพชร	M		200	200		180	70	40
จันทบุรี	M		200	200		180	70	40
ฉะเชิงเทรา	M		200	200		180	70	40
ชุมพร	M		200	200		180	70	40
ตรัง	M		200	200	400	180	70	40
นครปฐม	M		200	200	400	180	70	40
นครพนม	M		200	200		180	70	40
นนทบุรี	M		200	200	400	180	70	40
นราธิวาส	M		200	200		180	70	40
บึงกาฬ	M		200	200		180	70	40
ปทุมธานี	M		200	200	400	180	70	40
ประจวบคีรีขันธ์	M		200	200		180	70	40

ชื่อจังหวัด	size	อบท. รูปแบบพิเศษ	จังหวัด	อบจ.	กน.	กม.	กต.	อบต.
ปราจีนบุรี	M		200	200		180	70	40
ปัตตานี	M		200	200		180	70	40
พระนครศรีอยุธยา	M		200	200	400	180	70	40
พะเยา	M		200	200		180	70	40
พิจิตร	M		200	200		180	70	40
พิษณุโลก	M		200	200	400	180	70	40
เพชรบุรี	M		200	200		180	70	40
แพร่	M		200	200		180	70	40
มหาสารคาม	M		200	200		180	70	40
แม่ฮ่องสอน	M		200	200		180	70	40
ยโสธร	M		200	200		180	70	40
ยะลา	M		200	200	400	180	70	40
ระยอง	M		200	200	400	180	70	40
ราชบุรี	M		200	200		180	70	40
ลพบุรี	M		200	200		180	70	40
ลำพูน	M		200	200		180	70	40
สมุทรปราการ	M		200	200	400	180	70	40
สระแก้ว	M		200	200		180	70	40
สระบุรี	M		200	200		180	70	40
สุโขทัย	M		200	200		180	70	40
สุพรรณบุรี	M		200	200		180	70	40
หนองคาย	M		200	200		180	70	40
หนองบัวลำภู	M		200	200		180	70	40
อุดรธานี	M		200	200		180	70	40
อุทัยธานี	M		200	200		180	70	40
กาญจนบุรี	L		200	200		250	80	50

ชื่อจังหวัด	size	อบก. รูปแบบพิเศษ	จังหวัด	อบจ.	ทน.	ทน.	ทต.	อบต.
กาฬสินธุ์	L		200	200		250	80	50
ขอนแก่น	L		200	200	400	250	80	50
ชลบุรี	L	400	200	200	400	250	80	50
ชัยภูมิ	L		200	200		250	80	50
เชียงราย	L		200	200	400		80	50
เชียงใหม่	L		200	200	400	250	80	50
ตาก	L		200	200	400	250	80	50
นครราชสีมา	L		200	200	400	250	80	50
นครศรีธรรมราช	L		200	200	400	250	80	50
นครสวรรค์	L		200	200	400	250	80	50
น่าน	L		200	200		250	80	50
บุรีรัมย์	L		200	200		250	80	50
พิจิตร	L		200	200			80	50
เพชรบูรณ์	L		200	200		250	80	50
ร้อยเอ็ด	L		200	200		250	80	50
ลำปาง	L		200	200	400	250	80	50
เลย	L		200	200		250	80	50
ศรีสะเกษ	L		200	200		250	80	50
สกลนคร	L		200	200	400		80	50
สงขลา	L		200	200	400	250	80	50
สุราษฎร์ธานี	L		200	200	400	250	80	50
สุรินทร์	L		200	200		250	80	50
อุดรธานี	L		200	200	400	250	80	50
อุบลราชธานี	L		200	200	400	250	80	50

# จัดทำโดย

สำนักประเมินคุณธรรมและความโปร่งใส  
สำนักงานคณะกรรมการป้องกันและปราบปราม  
การทุจริตแห่งชาติ เลขที่ 361 ถ.นนทบุรี  
ต.ท่าทราย อ.เมืองนนทบุรี จ.นนทบุรี 11000

☎ 0 2528 4800

✉ itas.nacc@gmail.com

🌐 <https://itas.nacc.go.th>

พิมพ์ครั้งที่ 1

จำนวนพิมพ์ 9,000 เล่ม

## บรรณาธิการ

นางสาวอภิสิทธิ์ญา พัดเกร็ด

ผู้อำนวยการสำนักประเมินคุณธรรมและความโปร่งใส

## กองบรรณาธิการ

นายภิญโญยศ ม่วงสมมุข

นายจตุรพร จีรพงศ์ไพโรจน์

นายอภิรักษ์ แสงทอง

นางสาวสร้อยกนก ศรีสวัสดิ์

## กองการจัดการ

นางภัทรพรรณ สุดแสง

นายพงษ์พันธ์ โตสกุลไกร

นางสาวชญญาฉัตร อินโพธา

นายวิน จิตรไกรสร

นายอดิพงษ์ อทุน

นายก้องภพ ทองแจ่ม

นายกรลภัส เล้าโสภากิรมย์

## ที่ปรึกษา

พลตำรวจเอก วัชรพล ประสารราชกิจ

ประธานกรรมการ ป.ป.ช.

ประธานกรรมการประเมินคุณธรรมและความโปร่งใส

นายนิวัติไชย เกษมมงคล

เลขาธิการคณะกรรมการ ป.ป.ช.

นายอุทิศ บัวศรี

รองเลขาธิการคณะกรรมการ ป.ป.ช.

นายทวิชาติ นิลกาญจน์

ผู้ช่วยเลขาธิการคณะกรรมการ ป.ป.ช.

นางวาธินี สุริยวรรณ

ผู้ช่วยเลขาธิการคณะกรรมการ ป.ป.ช.

## ช่องทางการเผยแพร่

ดาวน์โหลดได้ที่ <https://itas.nacc.go.th>

## ผลิตและออกแบบ

บริษัท ยูโทเปีย มีเดีย อินเตอร์เนชันแนล  
(ประเทศไทย) จำกัด

☎ 089-774-7215

✉ [admin@utopia-th.com](mailto:admin@utopia-th.com)

🌐 [utopia-th.com](http://utopia-th.com)





**OFFICE OF  
THE NATIONAL  
ANTI-CORRUPTION  
COMMISSION**

สำนักงานคณะกรรมการป้องกัน  
และปราบปรามการทุจริตแห่งชาติ



[itas.nacc.go.th](http://itas.nacc.go.th)



ITAS NACC  
[fb.com/nacc.itas](https://fb.com/nacc.itas)



[www.youtube.com  
@ITAS NACC](https://www.youtube.com/@ITAS_NACC)



Line official account  
[@ITAS](#)