

策划：清华大学图书馆信息参考部

责任编辑：王媛

排版设计：微米品牌

摄影：孟新民、张嘉奇、贺菁等

模特：王琦、马昕、蒋琳、张珂嘉、克里斯蒂娜、朱思远、姜治齐、李麦等

版权所有 © 清华大学图书馆



清华大学图书馆  
Tsinghua University Library

# 爱上图书馆



在清华园念过书的人，谁也不会忘记两个馆：一个是体育馆，一个就是图书馆。

——季羨林

我在许多学校上过学，但最爱的是清华大学；在清华大学里，最爱清华图书馆。

——杨绛

Fall In Love With  
Tsinghua University  
Library



## 2024 读者手册



清华大学图书馆主页



清华大学图书馆公众号



迎新专栏



## 目录

馆长寄语	01
来馆前的准备	02
1+6个图书馆	03
老馆馆藏布局	04
西馆(逸夫馆)馆藏布局	05
北馆(李文正馆)馆藏布局	06
认识图书馆主页	08
利用水木搜索查书、刊、电子资源	10
借还书	12
网络与新技术	14
变身信息检索高手!	15
i阅读i成长	16
专业图书馆·人文社科图书馆	17
专业图书馆·一个都不能少	18
百年书香 溢满清华	20
小图告诉你	21

※ 本手册是为我馆新读者专门编辑的,主要向大家介绍清华大学图书馆总馆的资源和服务,兼及各专业图书馆,帮助大家快速了解图书馆、利用图书馆、爱上图书馆。

## 【馆长寄语】

### 亲爱的新同学:

首先祝贺你进入清华大学,开启作为清华学子的人生新征程!图书馆将为你在清华园里的全面发展提供优质资源和专业服务。

先贤有云“图书馆乃大学之心脏”。清华大学图书馆始建于1912年,从1916年老馆动工到2016年北馆竣工使用,由墨菲、杨廷宝、关肇邨这三位中外建筑大师合力接续完成的图书馆,浑然一体,历经百年发展而人文日新。如古堡般厚重典雅的老馆、丰神俊朗的西馆、清新亮丽的北馆,是一代又一代清华学子在园子里君子豹变的道场,见证了他们以天下为己任、追求卓越勇于奉献的少年志气和家国情怀。

迈入新时代,我们围绕学校的人才培养、科学研究、社会服务、文化传承和国际交流合作,坚持创新引领,努力建设世界一流大学杰出图书馆。

左图右史,邺架巍巍。

亲爱的同学,承载着清华园百年文脉而历久弥新的图书馆,正在期待你的到来,期待你成为这里的新主人,致知穷理,学古探微,去创造属于你们这一代的璀璨和辉煌。

我热切地期待在图书馆欢迎你!



金兼斌 博士、教授  
清华大学图书馆馆长

### 图书馆简介

清华大学图书馆由图书馆总馆(老馆、西馆、北馆)及文科、美术、金融、法律、经管、建筑六个专业图书馆组成,总建筑面积7万余平方米。除图书馆员外,每年有近300余名在校学生参与图书馆服务与管理工作。

截止到2023年底,图书馆实体馆藏总量597万册(件),此外读者可使用的资源还有:古籍线装书22.25万册;期刊合订本约64.58万册;年订购印刷型中外文报刊1747种;本校博、硕士论文17.56万篇;缩微资料2.82万种;各类数据库943个;电子期刊18.06万种;电子图书958.16万册,电子版学位论文1399.84万篇。

图书馆为读者提供书刊借阅、电子资源、参考咨询、学科服务、信息素养教育、代检代查、科技查新、情报分析服务、知识产权信息服务、文献调研、馆际互借与文献传递、自助文印、单人研读间/团体研讨间预约等多种类型、全方位、立体式服务,为全校师生提供了重要的文献信息资源支撑与服务。

2023年,进馆读者数量约为220.38万人次,总借书量24.08万册次,续借22.14万册次,中外文全文电子资源使用量5175.70万篇,中外文二次文献检索量约为7780.88万次。



## 【来馆前的准备】

### 开通借书权限

借书前,你需要申请开通借书权限。访问图书馆主页“开通借书权限”页面,请输入学号和密码(与登录信息门户密码相同)登录系统。对于新生,首次登录前必须到清华大学用户电子身份服务系统(id.tsinghua.edu.cn)激活身份。随后,了解借阅规则后,按步骤提交申请。对于符合条件的读者,系统直接自动开通借书权限,读者可立即来馆借书。在开通借书权限时,请留下个人手机号码、邮箱,并关注“清华大学信息服务”微信企业公众号,以便顺利接收图书馆发送的流通知。



### 预约座位

总馆、文科图书馆、美术图书馆、金融图书馆、法律图书馆的座位均采用座位管理系统管理,须预约使用。



### 携带校园卡

- ★ 进馆须刷校园卡(学生证或工作证)。
- ★ 首次借书前须开通借书权限。
- ★ 校园卡只限本人使用。



开馆时间		咨询与互动
老馆普通阅览室	周一至周日 7:30 ~ 22:30	总咨询台 电话:62782137
西馆、北馆	周一至周日 8:00 ~ 22:00	总服务台 电话:62788937
具体服务点的开放时间请参阅“图书馆主页-开馆时间”		图书馆主页-咨询
节假日及特殊时期开放时间请关注“图书馆主页-通知公告”		微信关注:清华大学图书馆

### 文明约定

#### 保持安静

潜心读书 低声细语  
手机静音 脚步无声

#### 爱书爱馆

馆内严禁烟火  
请勿涂画书籍

#### 我不占座

公用座位 预约使用  
强占无理 浪费可惜

## 【1+6个图书馆】

全校图书馆系统主要由1个总馆、6个专业图书馆组成。本校师生在全校图书馆系统总借书限额100册。通过图书馆馆藏目录(水木搜索)可查阅总馆及各专业图书馆的馆藏信息。

文科图书馆、金融图书馆、法律图书馆:面向全校开放借阅,与总馆借阅规则基本相同。

美术图书馆、经管图书馆、建筑图书馆:面向全校开放借阅,但外院系读者限借20册。

各专业图书馆与总馆之间实行通还,任何一本所借图书可在任一图书馆归还。

各专业图书馆开放时间、馆藏特点、服务范围、联系电话等信息详见本手册第17~19页,或访问各馆主页。

※ 参阅“图书馆主页-专业图书馆”

### 图书馆地图

- 图书馆所在区域
- 教学科研办公区
- 学生宿舍区
- 家属住宅区
- 体育场所
- 绿地
- 水系
- 在建建筑物
- 校园内部区域





## 【老馆馆藏布局】

老馆设有普通阅览室、清华文库阅览室、老馆大库等空间，老馆大库包括库存本库、报刊库及多个专题馆藏区，如学位论文、服部文库、爱泼斯坦文库、科恩文库、任继愈文库、方志馆、影印报刊专架、东方文库等。

凡馆藏目录中显示馆藏地为“老馆库存本库”、“老馆报刊库”、“清华文库阅览室”、“老馆大库专题馆藏”的馆藏，请至老馆服务台借阅。



老馆书库

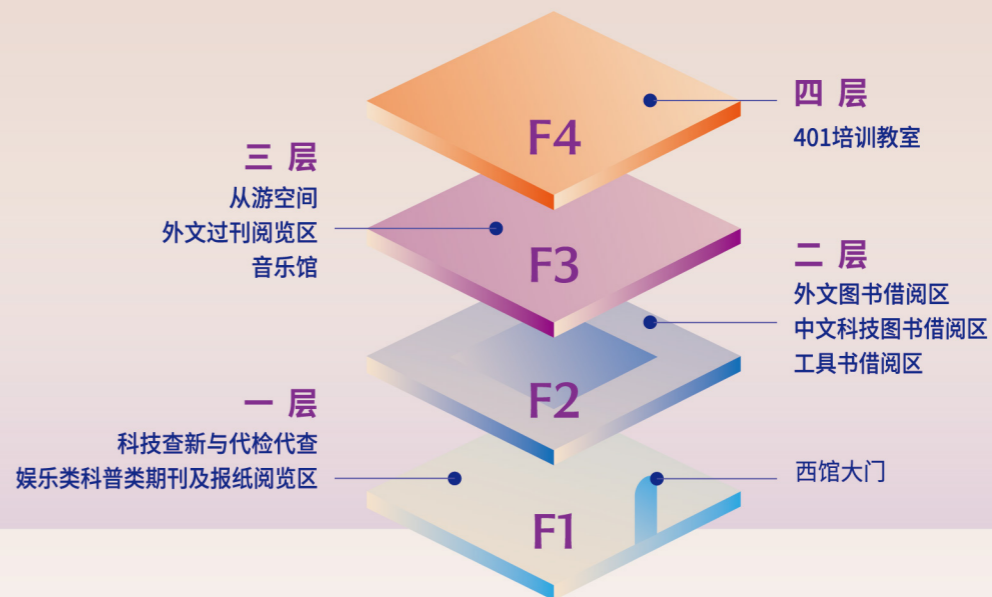


老馆中厅



老馆普通阅览室

## 【西馆(逸夫馆)馆藏布局】



从游空间位于西馆三层，是一个集馆藏、展览及交流于一体的复合型学习空间。从游空间收藏书院推荐的图书及图书馆馆藏的科技类中外文现刊，另设有阅览座位100余席、小组讨论空间等。

音乐馆位于西馆三层，由综合区、音乐讲堂、音乐研讨间等组成，为读者提供音乐类图书、高清无损音乐赏析、团体音乐视听、举办音乐讲座、小型音乐会和多媒体电子阅览等服务。



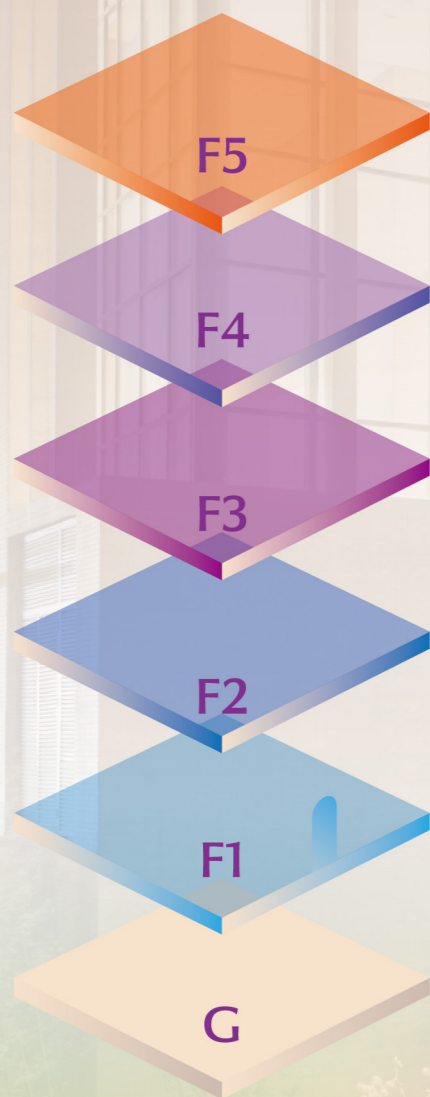


## 【北馆(李文正馆)馆藏布局】

北馆(李文正馆)建筑面积15,000平方米,可藏书60余万册,提供900余个阅览座位。馆内一至五层图书实行开架陈列,读者自行取书借阅。

凡馆藏目录中显示馆藏地为“北馆\*\*\*”的图书,请至北馆(李文正馆)借阅。

北馆(李文正馆)G层设有古籍阅览室(北G07)和邮架轩阅读体验书店(由馆外下沉广场进入)。古籍阅览室收藏有部分使用率较高的古代典籍和常用古籍工具书供读者阅览。



**五层**  
中文社科图书K类

**四层**  
中文社科图书F类、休闲区

**三层**  
中文社科图书H、I、J类、单人研读间

**二层**  
中文社科图书A、B、C、D、E、G、Z类、团体研讨间

**一层**  
总服务台、读者费用结算处、借书证办理处、馆际互借处、专架图书展示区、主题展览、休闲阅读区、自助借书机、自助还书机、自助文印机、选位机、图书杀菌机、清华印记互动体验区等

**G层**  
古籍阅览室  
邮架轩阅读体验书店

休闲区(北馆四层)



单人研读间(北馆三层)



团体研讨间(北馆二层)



总服务台



展览区(北馆一层)



馆藏查询机、自助借书机、自助取书柜



G层:古籍阅览室全景



1 图书馆主页导航列表

2 开馆时间、在馆人数、剩余座位数量等信息, 点击可预约座位

3 点击“咨询”可向图书馆提问

4 图书馆提供的服务总列表, 可根据服务对象、内容和场景进行筛选或检索

5 访问“我的图书馆”, 可查询个人借阅与预约情况、修改个人信息、在线缴纳图书馆相关费用

6 检索馆藏目录(水木搜索)

7 按名称检索数据库或浏览数据库导航

8 按刊名或 ISSN 检索电子期刊

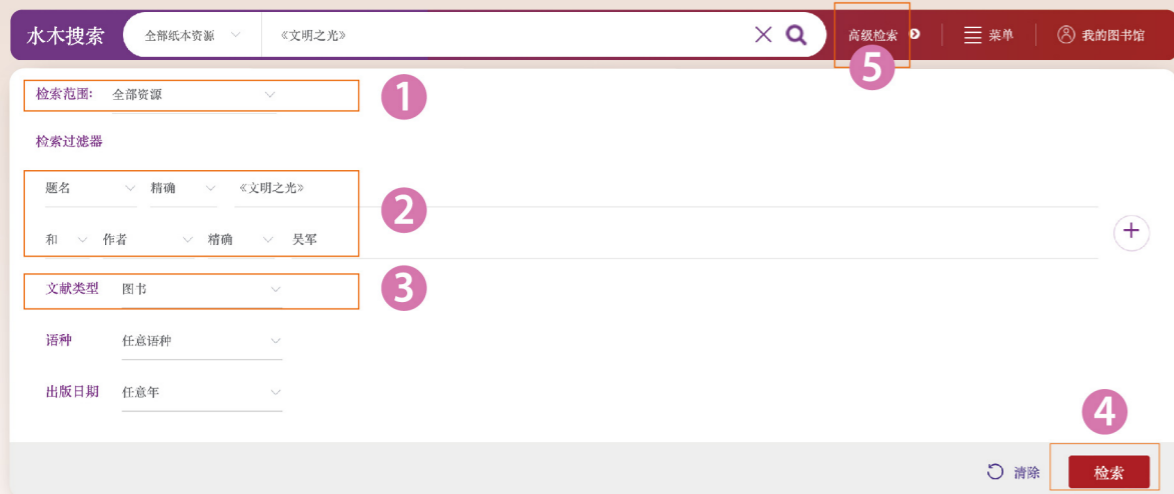
9 图书馆热门服务一览

10 快速访问迎新专栏、校外访问.....特别推荐了解校外访问, 这是不在校内也能利用图书馆资源的神器哦!

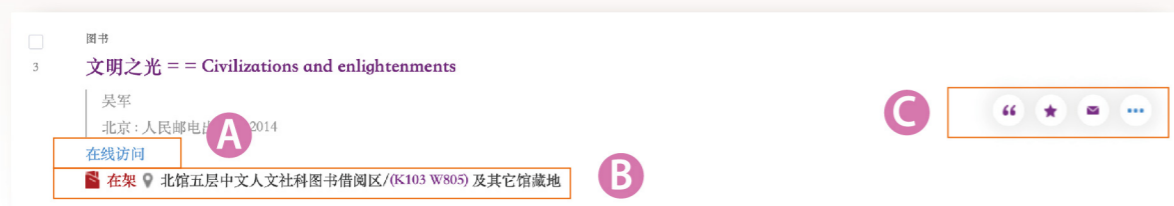


— 查找图书与电子图书 —

通过水木搜索查询图书的印刷版与电子版。以吴军校友的《文明之光》为例。



- ① 限定检索范围为“全部资源”。这样不仅可以检索纸本图书，还可以找到电子图书。
- ② 限定检索的字段为“题名”（题名包括书名、刊名、文章名等）和“作者”。
- ③ 限定文献类型为“图书”。
- ④ 点击完成检索。
- ⑤ 这里使用的是“高级检索”页面。点击关闭按钮，会回到简单检索框。



- Ⓐ 本书提供全文电子书，在校内点击“在线访问”可直接阅读（须登录出校园网）；你在校外时，须使用校外访问方式访问电子资源。部分电子书使用时需要安装专用阅读器。
  - Ⓑ 可知本书的馆藏地、索书号和馆藏状态。截图中这本书的索书号为K103 W805，可至多个馆藏地取阅。如提示本书的状态为“不可获取”，点击可了解“不可获取”的具体原因：“外借中-到期日yyyy-mm-dd”，表示图书已被别的读者借出，如果你想借阅，请登录个人账号后进行“预约”，或借阅其他类似的在架可借阅版本。“不可获取”的另一个常见原因是“订购中”或“编目中”，表示图书正在订购中或编目加工中，尚未上架。读者若急需，可申请“文献加急处理服务”。
  - Ⓒ 功能按钮：生成参考文献、发送电子邮件、保存资料或全部可操作选项。
- ※ 关于“文献加急处理服务”，请参见“图书馆主页-热门服务-文献加急处理”。

— 查找期刊与电子期刊 —

通过水木搜索，查询一种期刊的印刷版本和电子期刊以及单篇论文全文。以Nature周刊为例。



- ① 推荐点击期刊的刊名，查看本条目的全记录。原来，我们可以通过10余个数据库访问Nature周刊的全文。请特别注意每个数据库可提供数据的年限。
- ② 点击Nature周刊的馆藏地，可以查看“全记录”，了解本馆收藏印刷版Nature周刊的情况。登录个人账号后可查看具体借阅政策及允许的操作。点击“问题反馈”，可进行本馆藏咨询。

特别说明

- ※ 本馆提供的电子资源大部分是通过IP认证来识别访问者的合法身份。请确保你的IP是清华大学IP。无线网络DIVI和IVI是测试网络，不在我校正式IP范围哦！
- ※ 图书馆为大部分正式订购的数据库都编写了说明页。说明页上注明了该库的访问入口、校外访问方式、内容简介、可访问年限及责任馆员的联系信息。
- ※ 图书馆提供多种电子资源校外访问方式，包括智能网关、校外访问控制系统、机构用户身份认证（Shibboleth认证方式）、SSL VPN、个人注册账号的远程漫游访问、校园网IP绑定或扫码个人移动设备、MyLoft远程访问插件等。每一种数据库适配的校外访问方式，均标注在各数据库说明页中，读者可随时查阅。
- ※ 使用电子资源请遵守图书馆版权公告要求哦！



## 【借还书】

### 借书

- ★ 查询水木搜索,如有想借图书,请自行到相应馆藏地点借阅。
- ★ 凡西馆和北馆开架区图书,可自行取书后,到北馆总服务台或自助借书机办理借书手续;凡\*\*闭架库图书,大都需先**预约**再根据通知到相应服务点借阅。
- ★ 人工借书台设在北馆一层总服务台。西馆二层大厅、西馆二层北侧连廊、北馆一层配有自助借书机,读者可自行刷卡借书。
- ★ 本科生、硕博硕士研究生、教师可借**100册**。
- ★ 普通图书可借**8周**。

### 还书

- ★ 总馆人工还书台设在北馆一层总服务台。
- ★ 图书馆总馆与各专业图书馆实行图书通还服务,通还地点为北馆一层总服务台、各分馆服务台以及各馆自助还书机。读者可就近选择图书归还地点。还到总馆或分馆人工服务台的他馆图书,如果不是预约书,可根据读者需求在首还馆直接再次借阅。
- ★ 北馆东侧配备一台24小时自助还书机,开闭馆期间均可还书。
- ★ 北馆一层总服务台北侧及西馆二层南侧楼梯旁各配备一台自助还书机,开馆期间可还书。
- ★ 图书馆在双清公寓北楼大厅设有还书箱,方便住在双清公寓的读者就近还书。

### 预约

- ★ 读者可登录“我的图书馆”后自行预约所需图书;预约范围为:西馆、北馆、老馆、文科馆的已出借图书和部分闭架图书;法律馆、美术馆、金融馆、建筑馆的全域图书;经管图书馆馆藏除教师指定的英文版教材及参阅图书外,其他可外借馆藏均可预约。
- ★ 本科生、硕博硕士研究生、教师均可预约**20册**。
- ★ 图书馆会向排在第一顺位的预约者发出取书通知,预约书在预约架上将保留**3天**。
- ★ 预约取书地点可选北馆自助取书柜、文科图书馆自助取书柜、双清南楼预约柜或者各馆人工服务台之一。读者可灵活选择就近的取书地点。

### 续借

- ★ 读者可根据需要自行登录“水木搜索-我的图书馆”续借所借图书。
- ★ 一般图书,可多次续借,最长借期为**4个8周(224天)**,续借后的到期日为续借日之后加**8周**。
- ★ 短期出借图书,可多次续借,最长借期为**4个1周(28天)**,续借后的到期日为续借日之后加**1周**。
- ★ 过期图书不接受续借。
- ★ 续借期图书如有其他读者预约,系统将调整还书日期(短期出借图书被预约后不调整借期),续借成功后系统会显示新的还期。

### 催还

- ★ 在有其他读者预约的情况下,图书管理系统将对借期为**28天**以上的图书执行催还、调整其归还时间并向持书读者发出催还通知。
- ★ 持有被催还图书的读者,应按催还通知规定的还书日期归还图书,被催还的图书不能办理续借。

### 馆际互借

- ★ 本馆找不到的文献,您可以使用图书馆的馆际互借与文献传递服务。图书馆与国内、外若干文献提供机构建立联系。
- ★ 请使用学生证号/密码(同登录清华大学信息门户的账号密码)登录馆际互借系统提交申请。
- ★ 使用馆际借书服务,您可以借阅到中国国家图书馆、上海图书馆、北京大学图书馆、香港部分大学图书馆以及欧美大学图书馆的藏书。
- ★ 除借书之外,您还可以通过馆际互借索取本馆没有的单篇论文、技术标准、科技报告等。
- ★ 馆际互借处位于北馆一层总服务台。

### 逾期使用费

- ★ 为保证大多数读者的权益,图书馆对逾期未归还的图书收取逾期使用费。
- ★ 读者有义务准确了解借阅规则,并主动按时归还所借图书。
- ★ 如产生逾期使用费,读者可登录图书馆主页的“我的图书馆”随时线上缴纳;读者也可在校图书馆和各分馆的服务台通过一卡通证件自助缴费;北馆一层总服务台还提供微信/支付宝支付、POS机刷银行卡和现金支付等缴费服务方式。
- ★ 图书馆会向读者发送图书到期提醒和过期通知等流通通知,但通知只是善意提醒,勿将其作为还书依据。

文科馆 (三层) 图书借阅区 > K103 W805C2

条码	类型	政策	描述	状态	选项
C3168936C	图书	可外借 (执行假期规则)	-	外借 - 到期日2024-09-21T15:59:00Z	预约

登录“我的图书馆”账号后,  
“预约”按钮才会出现



## 【网络与新技术】

### 在图书馆上网

读者需要使用校园网网络账号登录上网。网络账号由学校信息化技术中心管理。**管理你的网络账号**，请访问：<http://usereg.tsinghua.edu.cn>。

#### 读者自带设备上网

- ★ 图书馆区域内由学校统一提供校园无线网服务，读者可以使用自带的无线设备，在图书馆开放区域无线上网。图书馆不提供自带设备的有线上网端口。
- ★ 校园无线网SSID: Tsinghua-IPv4、Tsinghua-IPv6、Tsinghua-Secure。

※ 更多图书馆上网信息及使用说明请见“图书馆主页-空间-便利设施-计算机和网络”栏目。

#### 图书馆公共计算机上网

- ★ 逸夫馆大厅两排立式计算机可用来上网；
- ★ 音乐馆(逸夫馆306)提供学术资源网站浏览服务；
- ★ 电子培训教室(逸夫馆401)在没有课及其他安排的时候，对读者开放，可以上网。

### 微信服务

图书馆通过“清华大学图书馆”(Thu-lib)、“清华大学信息服务”微信公众账号，为读者提供便捷的信息服



关注微信公众号“清华大学图书馆”(Thu-lib)，可以收到图书馆精心制作的推文。



关注微信公众账号“清华大学信息服务”，将收到图书到期提醒、预约取书、研读间预约等各类通知。

### “清华印记”互动体验空间

“清华印记”互动体验空间位于北馆一层，在这里你可以

- ★ 了解清华大学图书馆百余年发展历程中的一些重要节点信息；
- ★ 同清华历史名人或著名历史建筑合影留念；
- ★ 看到清华学者科研成果情况，感受清华深厚的学术积淀；
- ★ 现场阅读或通过智能终端扫描二维码，带走炙手可热的电子图书阅读；
- ★ 浏览电子版《清华周刊》。

## 【变身信息检索高手!】

### 想变身信息检索高手?

你出生在互联网时代，你能熟练使用百度、谷歌、淘宝或微博、微信，但会用这些就足够了吗？当然不够。你需要了解自己的信息需求并能选择正确的检索工具，准确而迅速地找到自己所需要的信息，这就是信息素养啦！图书馆提供如下渠道，帮助你提高自己的信息素养，变身信息检索高手，在信息时代如鱼得水，游刃有余。

#### 选修课程

图书馆开设多门面向本科生和研究生的课程，均是正式列入学校教学计划的学分课。其中，“信息素养——学术研究的必备能力”（课程号10750011）为通识课。“图书馆概论”（课程号00750011）“文献检索与利用”“信息检索与利用”课程为选修课，“文献检索与利用”分为理工类（课程号20750021）、社科类（课程号20750032），“信息检索与利用”面向化学/化工/生物及相关学科（课程号20750061）。读者可根据自己的学科背景自由选修。

#### 在线学习

图书馆2016年春季推出《信息素养——学术研究的必修课（通识版）》MOOC，读者可访问学堂在线（[www.xuetangx.com](http://www.xuetangx.com)），搜索课程名，进行学习。“信息·资源·研究”培训讲座通过荷塘雨课堂进行直播，并可观看回放。课程邀请码详见图书馆主页-学习支持-培训讲座。



扫描学习《信息素养》MOOC

#### 参加培训讲座

图书馆每学年都会举办“信息·资源·研究”培训讲座，内容涉及各学科文献信息资源利用、我校各种网络数据库的检索方法、常用软件使用等。系列讲座内容和时间安排通过图书馆主页、清华大学信息门户、清华大学学术信息系统邮件、宣传折页、校内和图书馆内信息屏等信息通道提前发布，热门讲座将有数次重复。

#### 联系学科馆员

图书馆为每一个院系配备了专属的学科馆员，提供学科文献资源保障、学术信息素养提高和一对一信息咨询等对口服务。学科馆员还与院系师生合作，面向各院系开设专门为相关专业定制的专题培训讲座。欢迎尽早联系你的专属学科馆员！



扫描联络学科馆员



## 【 i阅读i成长 】

### 清华大学荐读书目

清华大学历来重视经典阅读。1997年,我校曾推出《清华大学学生应读书目(人文部分)》;2017年,在总结以往指导阅读实践的基础上,图书馆联合校内多家机构合作出版了《清华大学荐读书目》。

《清华大学荐读书目》共推荐名著120种,分为中国文化、中国文学、外国文化、外国文学四个分类,并由名师撰写导读文章,方便青年学子系统学习。为了方便读者查阅,图书馆在北馆(李文正馆)一层设立“荐读图书专架”,将《清华大学荐读书目》所推荐图书集中展示,并在“清华大学教参服务平台”推出数字化“荐读图书专架”。



### “读在清华”阅读平台

“读在清华”阅读平台由图书馆专题书架、每周甄选、新书通报和借阅排行等四大模块组成。平台不仅展示每本图书的书目信息、书封信息,还引入豆瓣书评、网络试读等内容,读者也可以对展出图书进行简单评价,所有图书均可链接至图书馆馆藏目录系统,部分图书可在校园网范围内看到电子版全文。



扫描访问“读在清华”阅读平台

### 图书馆勤工助学分队

图书馆勤工助学分队包括总馆分队及文科馆分队,分别成立于2007年和2011年,队员人数分别约计160人、100人。两支分队均实行自主管理,连年在全校勤工各类评比中表现优异。

总馆分队负责西馆和北馆所有开架库区图书的日常维护,协助老师完成数据整理上传、古籍文献整理录入、阅览室值班、设计宣传等工作。文科馆分队负责文科馆所有开架库区维护工作。

优秀的团队、优雅的工作环境,欢迎你的加入!



### 读书类讲座

为搭建沟通与分享平台,图书馆推出了多个层次的读书类讲座,包括清华读书讲座、“我是读书人”读书经验分享会、读书沙龙、作者面对面、学在清华·真人图书馆等。欢迎关注与参加!

### 邮架轩阅读体验书店

邮架轩阅读体验书店位于北馆(李文正馆)G层,其唯一入口位于北馆西侧下沉广场。书店有近百家出版社的精选新书,也举行多种读书交流活动。

## 【 专业图书馆 人文社科图书馆 】

### 简介

人文社科图书馆(简称文科馆)于2011年4月百年校庆期间正式落成并投入使用,面向全校读者开放。文科馆的主设计师是瑞士著名建筑师马里奥·博塔(Mario Botta)。整个建筑形如一把钥匙,坐落于清华园教学核心区;总建筑面积为20,000平方米,提供阅览座位900余席。

### 多样的信息资源

文科馆实体馆藏总量约百万余册,包含中外文印刷型图书和期刊,形成以人文和社会科学文献为主的馆藏体系。除了设立参考及馆内阅览文献专区和图书借阅区外,文科馆还在四层设立专题馆藏区,集中陈列各种专题文献。馆内一至四层中外文图书混合排架,开架借阅。

### 多元的学习空间

根据读者不同的使用需求,除了供读者进行一般性阅读的书刊阅览区之外,文科馆还为全校读者提供研究性学习的各类设施,包括信息共享空间、面试间、个人研读间、团体研讨间、会议室和展览厅等。文科馆阅览座位采用座位管理系统进行管理。

### 便捷的服务设施

文科馆设置随手可得的电话咨询系统、布置随处可见的公告信息发布系统、配备性能优异的计算机,每个阅览座位均配置电源插座和台灯,部分座位还配备扩展屏,并提供自助文印、自助借还书等服务,努力推动图书馆服务方式的多元化和服务设施的便捷化。

开放时间:8:00-22:00(法定节假日除外)

E-mail:hs@tsinghua.edu.cn

咨询热线:62798676



扫描访问文科图书馆主页



## 【专业图书馆 一个都不能少】

### 美术图书馆

美术图书馆前身为中央工艺美术学院图书馆，始建于1956年。1999年中央工艺美术学院并入清华大学，图书馆随之更名为清华大学美术图书馆。美术图书馆馆藏主要围绕艺术理论、艺术设计和美术等专业需求，学科覆盖完整、特色突出，是目前国内综合性大学中具有较高馆藏水准的专业艺术图书馆。



扫描访问美术图书馆主页



### 法律图书馆

法律图书馆位于清华大学明法楼（廖凯原楼），面向全校师生开放。馆内设有阅览座位600余席，单人研读间12个，提供自助文印、自助借还等多功能服务。馆藏以法律类文献为主，目前馆藏量20余万册。同时订阅多个法律数据库，拥有德文、日文法律典籍等特色馆藏。法律图书馆致力于为法学专业教学和科研需求提供全面的资源保障和学科服务。



扫描访问法律图书馆主页



### 金融图书馆

金融图书馆位于清华大学五道口金融学院1号楼（成府路43号），总面积约1200平方米，设计馆藏容量11万册，可提供阅览座位约100个，设有自助借书机、电子信息检索浏览终端、自助缴款机等设备。

金融图书馆馆藏图书以经济、金融类为主，面向清华大学全校师生和金融学院校友开放。



扫描访问金融图书馆主页



### 经管图书馆

经管图书馆成立于1985年，现有面积700多平方米；馆藏经济、管理类图书10万余册，其中外文图书1万余册，每年新增图书3千册左右。经管图书馆主要为经管学院师生提供服务，同时也为清华大学其他院系读者提供服务。



扫描访问经管图书馆主页



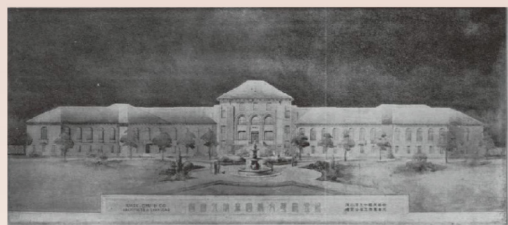
### 建筑图书馆

建筑图书馆前身为1946年梁思成先生创立国立清华大学建筑系时所成立的图书室，经过几十年的建设和发展，建筑图书馆的藏书和订阅期刊的数量与质量在全国同类建筑院系中均名列前茅，是国内重要的建筑专业图书信息中心。建筑图书馆现位于建筑馆三楼，全馆拥有中外文书刊约8万多册，图书种类以建筑、景观与城市规划为主，另藏有相当数量的哲学、历史、艺术等相关人文学科的书籍，其中包括部分珍贵的线装善本书及样式雷图纸、烫样等。





## 【百年书香 溢满清华】



### 1912年

1911年，清华学堂建立。次年，清华学堂改建为清华学校，正式建立了小规模的书室，称清华学校图书室。

### 1916年

图书馆一期(今老馆东翼)破土，为清华早期四大建筑中最先动工者；1919年建成，又为四大建筑中最先建成者。设计者为美国建筑师墨菲。



### 1930年

学校改为国立清华大学后，图书经费骤增，馆藏逐年大量增加，乃于1930年3月开工扩建馆舍(即今老馆之中部和西翼)，于1931年11月竣工，设计者为清华校友杨廷宝先生。图书馆飞速发展，馆藏书刊已极为丰富。

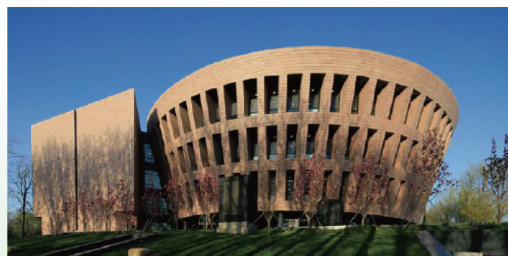
### 1937年-抗战胜利

惜乎1937年“七·七”事变后，学校被迫南迁。1938年4月，清华大学、北京大学和南开大学在昆明建立了国立西南联合大学。清华图书馆运抵昆明书刊23,000余册。在运抵过程中，暂存重庆北碚的1万余册图书遭日军轰炸，损失惨重，仅烬余3千余册。抗日战争胜利后，清华大学迁回北京清华园。1946年复校时，图书馆已面目全非。抗战期间，日军以图书馆为外科病房，书库为手术室及药库。悲哉！痛哉！



### 1991年

9月，由邵逸夫先生捐资和国家教委拨款兴建的新馆落成，即今之西馆“逸夫馆”。逸夫馆由关肇邨院士设计，与老馆浑然一体。



### 2011年

4月，我校最大的专业图书馆——文科图书馆落成并于百年校庆期间开馆。文科馆建筑由世界著名建筑师马里奥·博塔(Mario Botta)设计。同年，图书馆总馆扩建工程——图书馆北馆奠基。



### 2016年

北馆(李文正馆)开馆试运行。李文正馆由著名华人金融家李文正先生捐资建设，由关肇邨院士主持设计。至此，图书馆总馆经由四个时期的建设，形成了老馆+西馆(逸夫馆)+北馆(李文正馆)的格局，书香百年，文脉绵延。

## 【小图告诉你】



大家好，我是小图，  
我还要告诉大家一些图书馆的小秘密！  
记得要常来图书馆哦！

<b>AED (自动体外除颤器)</b>	设在西馆一层进馆处、北馆一层总服务台附近、文科图书馆G层进馆处
<b>失物招领处</b>	位于西馆一层、文科图书馆一层入口处的读者接待处
<b>座位选座机</b>	分别位于北馆一层、西馆二层大厅、文科图书馆、美术图书馆、金融图书馆、法律图书馆
<b>单人研读间 / 团体研讨间</b>	北馆、文科图书馆设有研读间/研讨间，法律图书馆设有研读间，供大家免费预约使用
<b>自助文印</b>	西馆、北馆、文科图书馆、美术图书馆、金融图书馆、法律图书馆设有多台自助文印设备
<b>图书杀菌机</b>	位于北馆一层、西馆二层、文科图书馆、美术图书馆、法律图书馆
<b>电话间/静音舱</b>	西馆、北馆以及文科图书馆、法律图书馆、美术图书馆均设有电话间或静音舱
<b>自助售货机</b>	位于西馆一层南侧读者休息厅、北馆一层和文科图书馆G层
<b>饮水间</b>	西馆1-4层、北馆1-5层均设有饮水间
<b>卫生间</b>	西馆卫生间设在各层楼梯附近，北馆卫生间设在各层东南侧
<b>邮架轩阅读体验书店</b>	从北馆西侧G层下沉广场进入
<b>咖啡厅</b>	北馆一层、文科图书馆G层设有咖啡厅
<b>毕业生赠书 / 转赠</b>	图书馆每年接受毕业生捐赠图书，并会将部分赠书转赠给低年级同学，其中有很多有用的教材哦！关注图书馆主页吧！

### 疑问咨询

- ※ 有事就找总咨询台和总服务台！
- ※ 电话要牢记：62782137、62788937