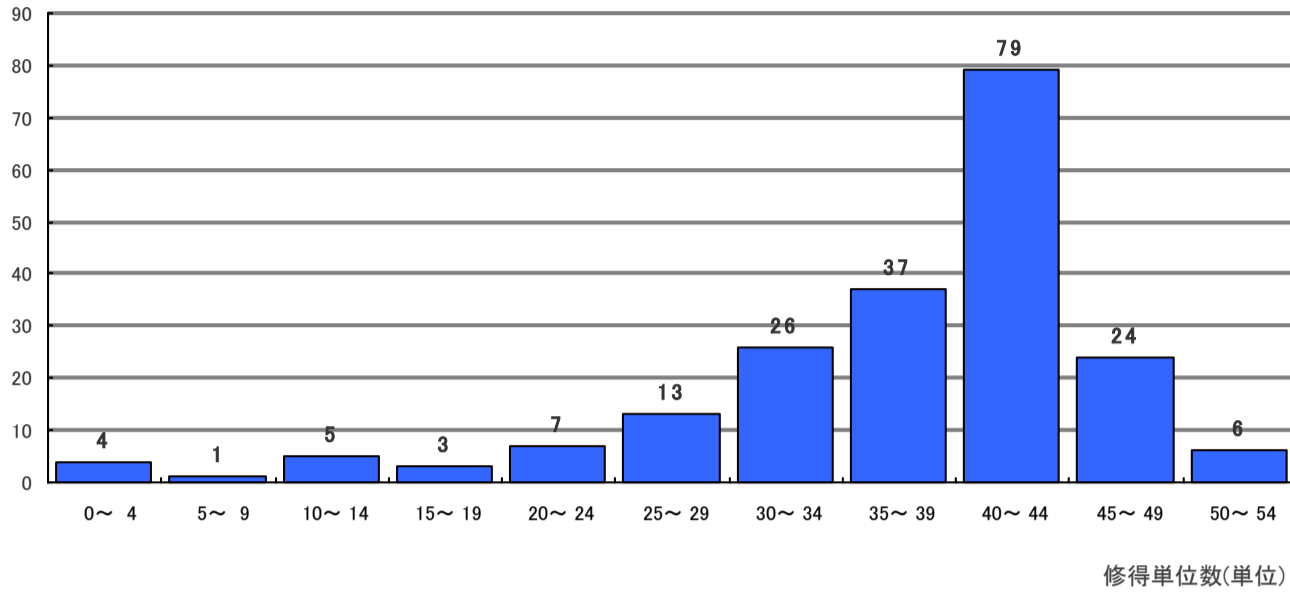


# 2022年度 単位修得・GPAの状況

## 循環農学類 1年

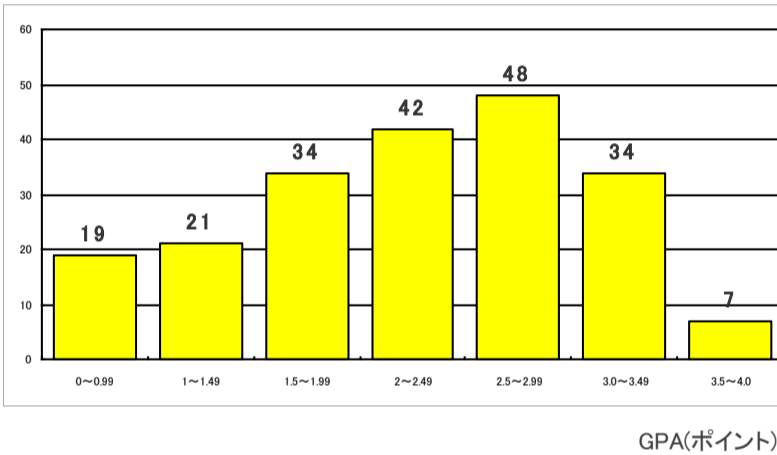
### 【循環農学類 1年】単位修得状況

人数(名)



### 【循環農学類 1年】GPAの状況

人数(名)

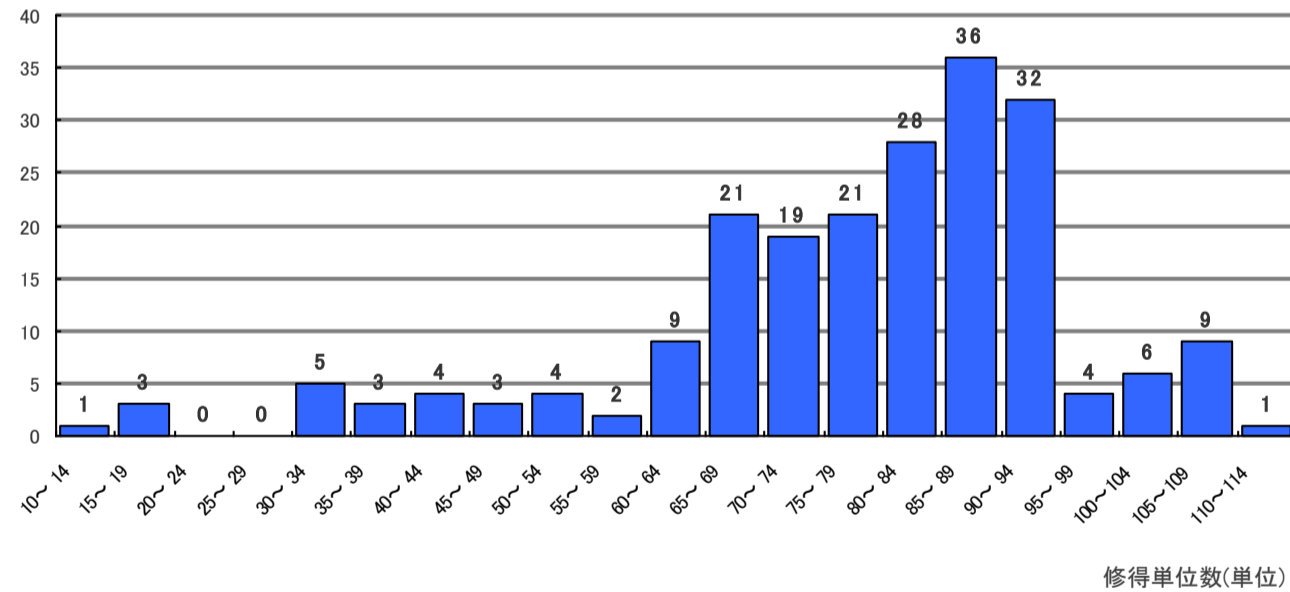


修得平均単位数 36.88  
 GPA平均2.24  
 下位1/4=51名(GPA1.69以下)

## 循環農学類 2年

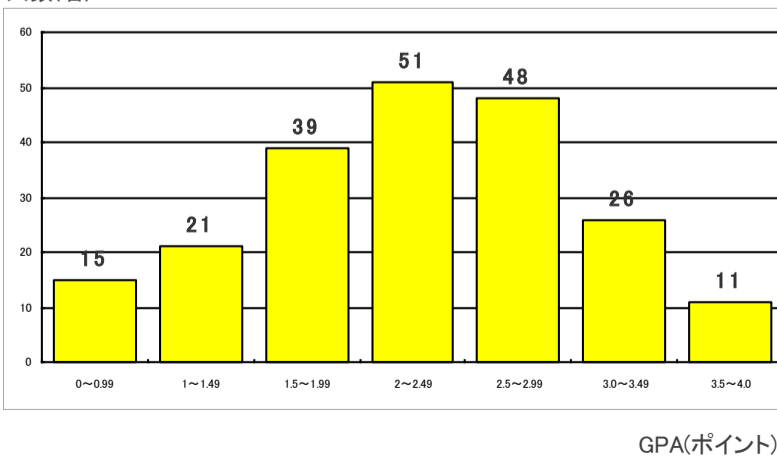
### 【循環農学類 2年】単位修得状況

人数(名)



### 【循環農学類 2年】GPAの状況

人数(名)



修得平均単位数 77.41  
 GPA平均2.26  
 下位1/4=52名(GPA1.69以下)

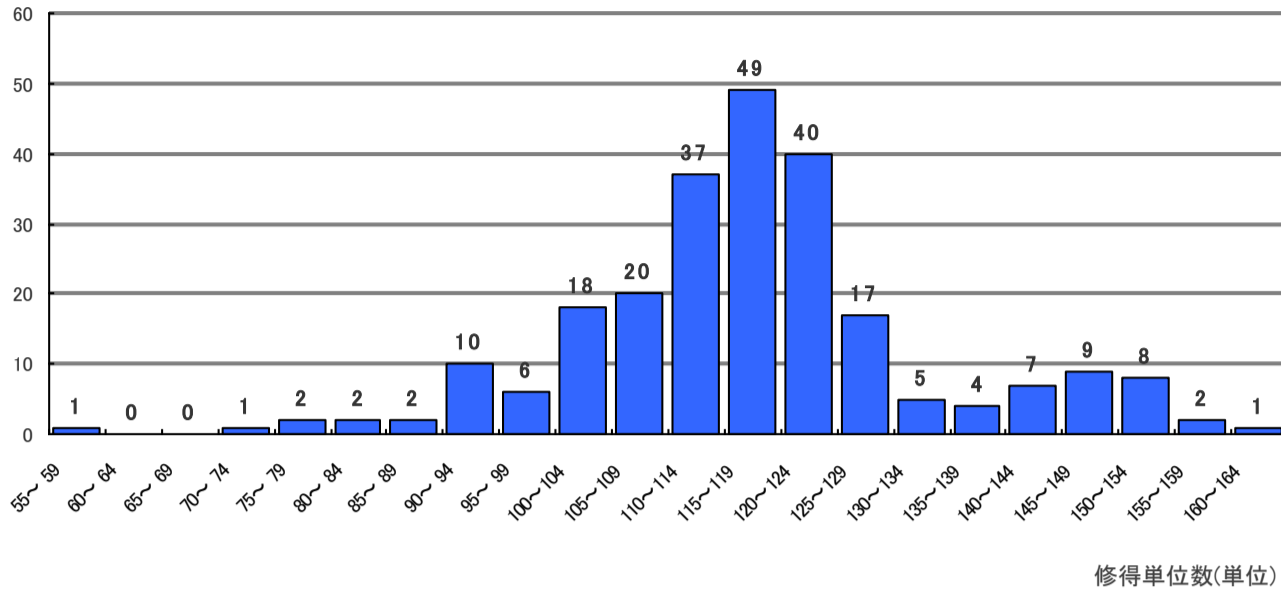
※3月末時点での修得単位数・GPAの分布を示しております。本資料におけるGPA下位1/4の計算は各種奨学金等の支給基準を定める計算とは異なります。修得単位数は進級・卒業要件にカウントされない科目の単位も含めて算出しております。入学年度による絞り込みはしていません。年度期中の出学者は集計から除いています。集計方法により他の資料とは差異が生じる場合があります。ご不明な点は教務課までお問い合わせください。

# 2022年度 単位修得・GPAの状況

## 循環農学類 3年

### 【循環農学類 3年】単位修得状況

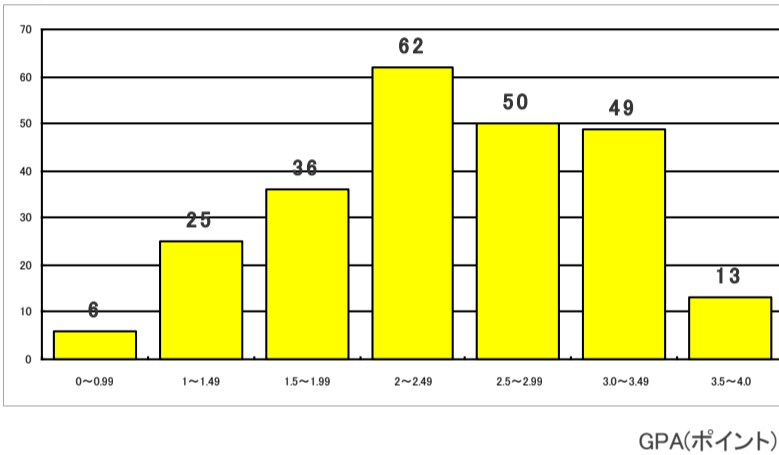
人数(名)



修得単位数(単位)

### 【循環農学類 3年】GPAの状況

人数(名)



修得平均単位数 117.06

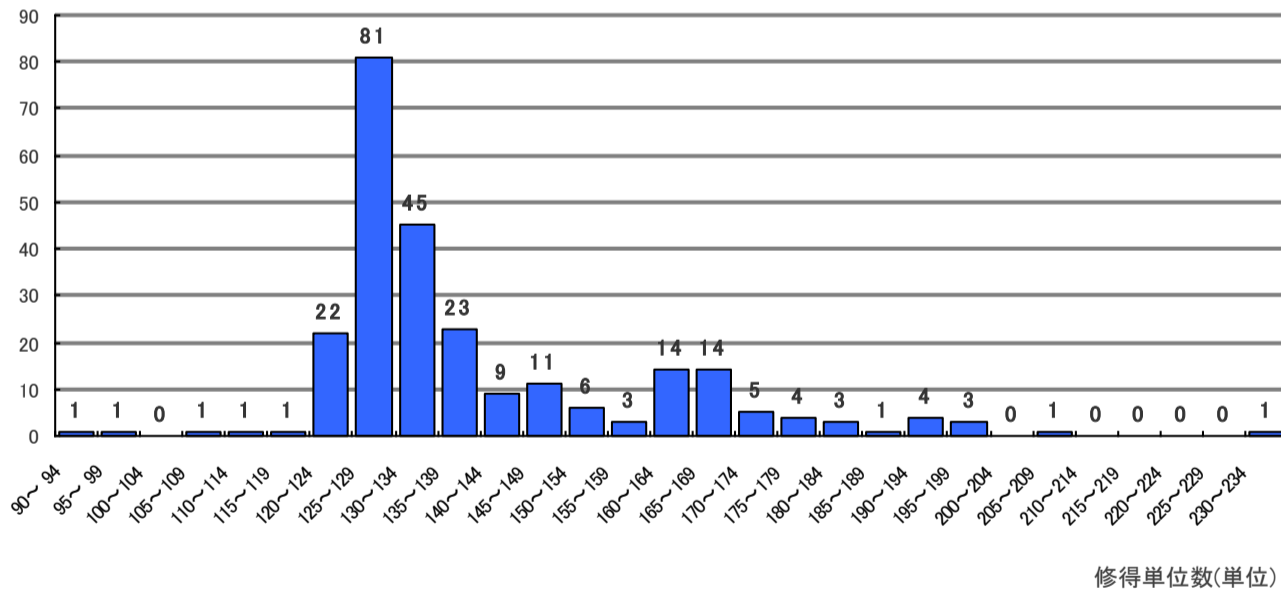
GPA平均2.43

下位1/4=60名(GPA1.89以下)

## 循環農学類 4年

### 【循環農学類 4年】単位修得状況

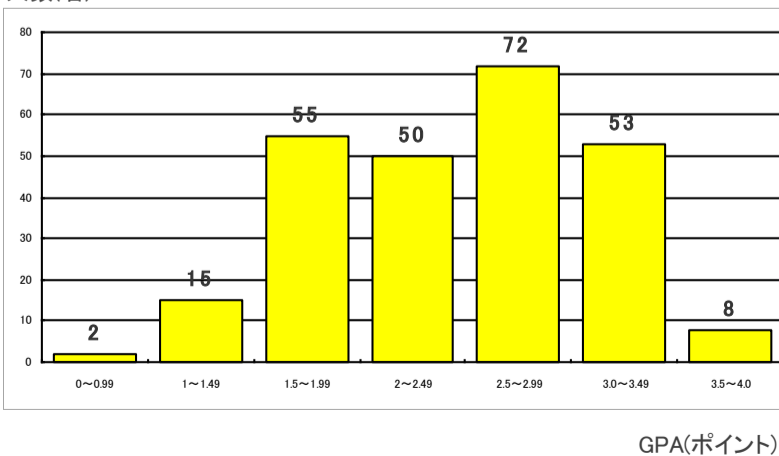
人数(名)



修得単位数(単位)

### 【循環農学類 4年】GPAの状況

人数(名)



修得平均単位数 139.48

GPA平均2.46

下位1/4=63名(GPA1.93以下)

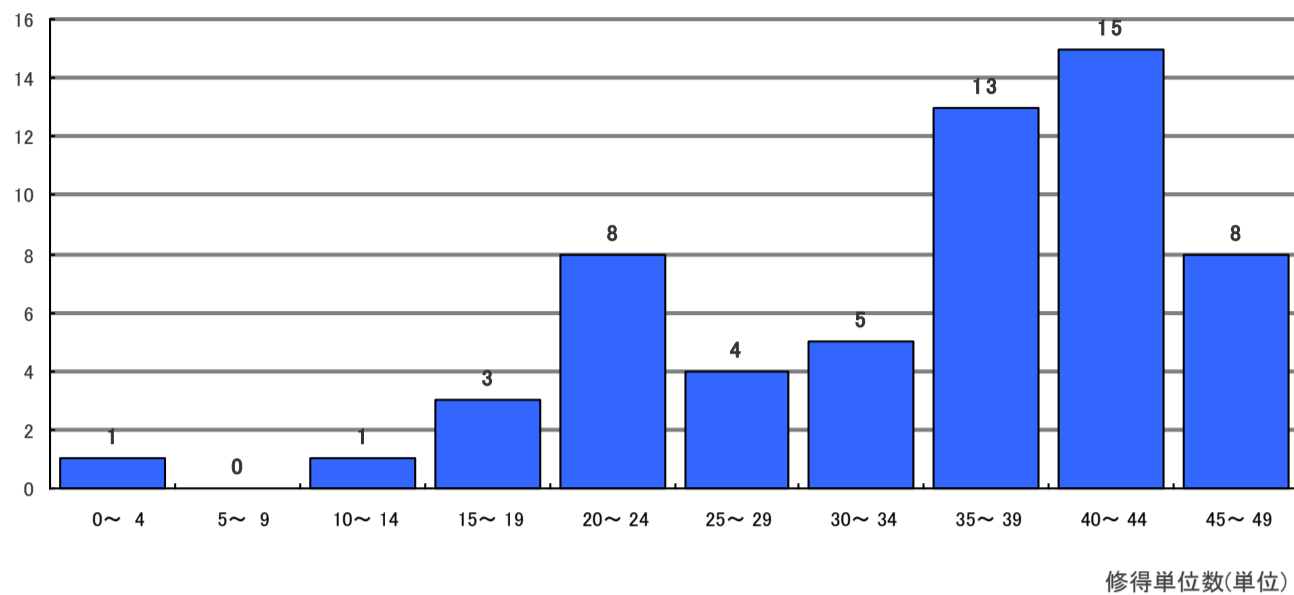
※3月末時点での修得単位数・GPAの分布を示しております。本資料におけるGPA下位1/4の計算は各種奨学金等の支給基準を定める計算とは異なります。修得単位数は進級・卒業要件にカウントされない科目の単位も含めて算出しております。入学年度による絞り込みはしていません。年度期中の出学者は集計から除いています。集計方法により他の資料とは差異が生じる場合があります。ご不明な点は教務課までお問い合わせください。

# 2022年度 単位修得・GPAの状況

## 食と健康学類 1年

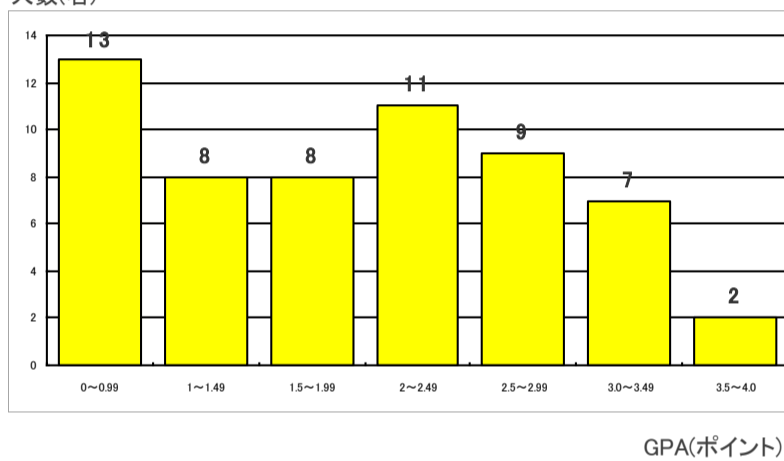
### 【食と健康学類 1年】単位修得状況

人数(名)



### 【食と健康学類 1年】GPAの状況

人数(名)

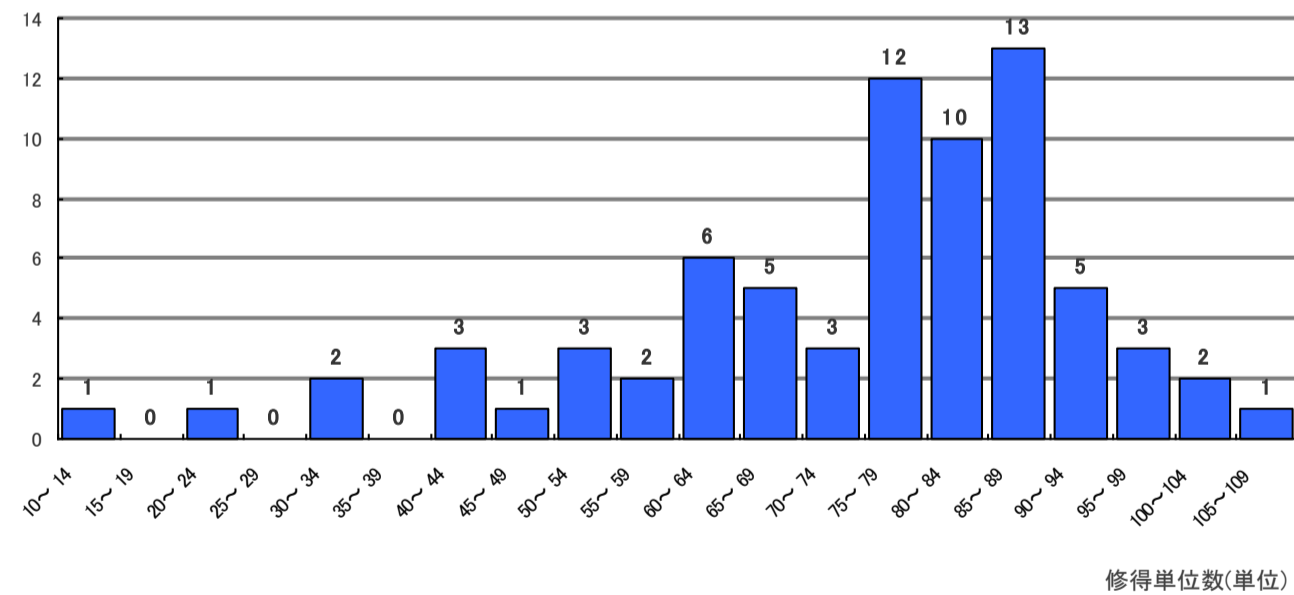


修得平均単位数 34.41  
 GPA平均1.94  
 下位1/4=14名(GPA1.07以下)

## 食と健康学類 2年

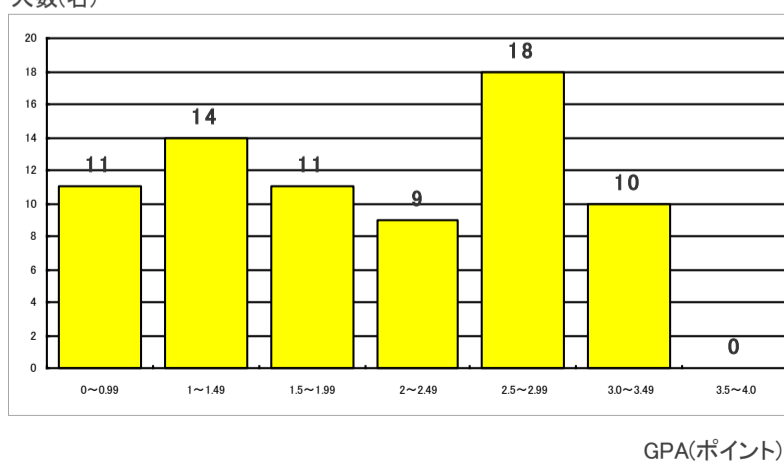
### 【食と健康学類 2年】単位修得状況

人数(名)



### 【食と健康学類 2年】GPAの状況

人数(名)



修得平均単位数 74.1  
 GPA平均2.02  
 下位1/4=18名(GPA1.24以下)

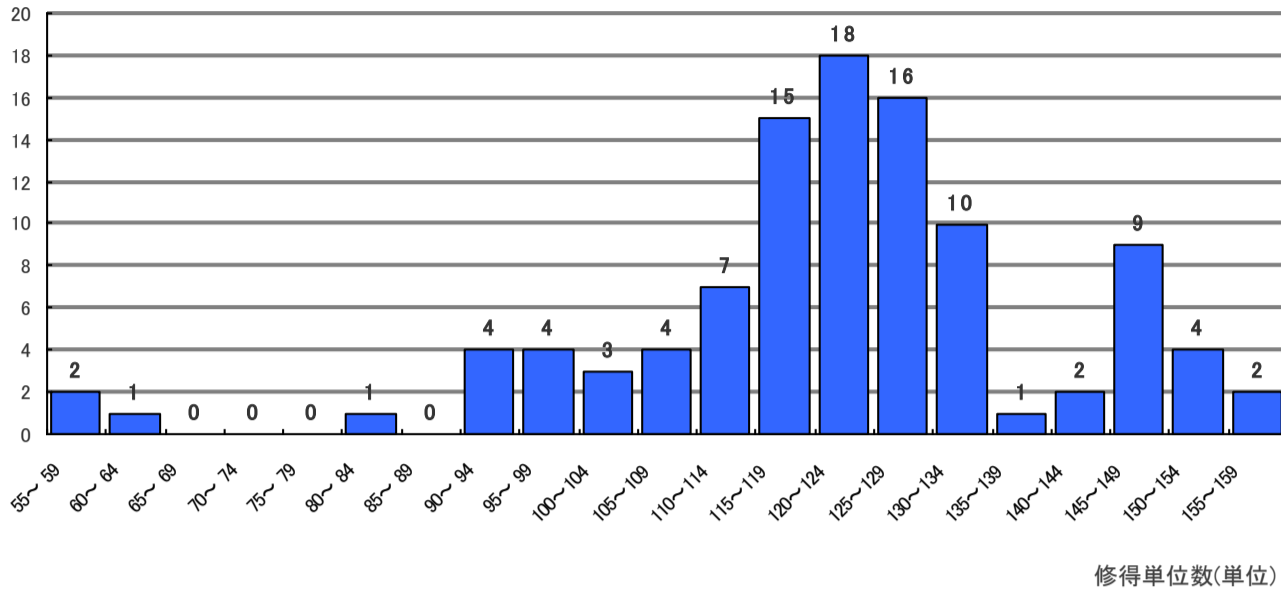
※3月末時点での修得単位数・GPAの分布を示しております。本資料におけるGPA下位1/4の計算は各種奨学金等の支給基準を定める計算とは異なります。修得単位数は進級・卒業要件にカウントされない科目の単位も含めて算出しております。入学年度による絞り込みはしていません。年度期中の出学者は集計から除いています。集計方法により他の資料とは差異が生じる場合があります。ご不明な点は教務課までお問い合わせください。

# 2022年度 単位修得・GPAの状況

## 食と健康学類 3年

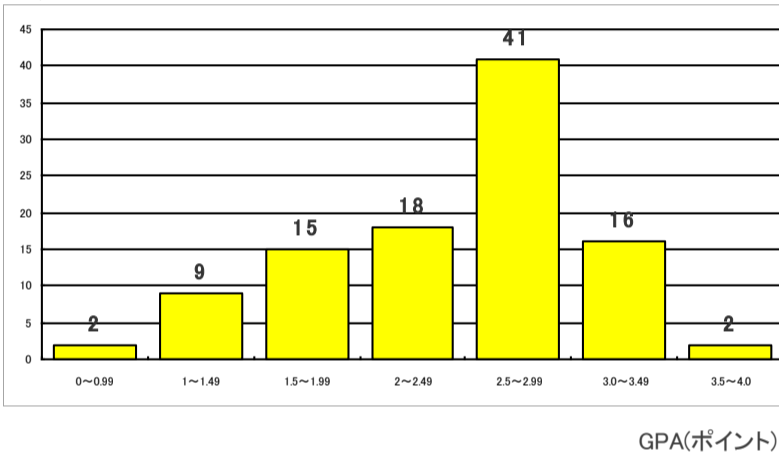
### 【食と健康学類 3年】単位修得状況

人数(名)



### 【食と健康学類 3年】GPAの状況

人数(名)

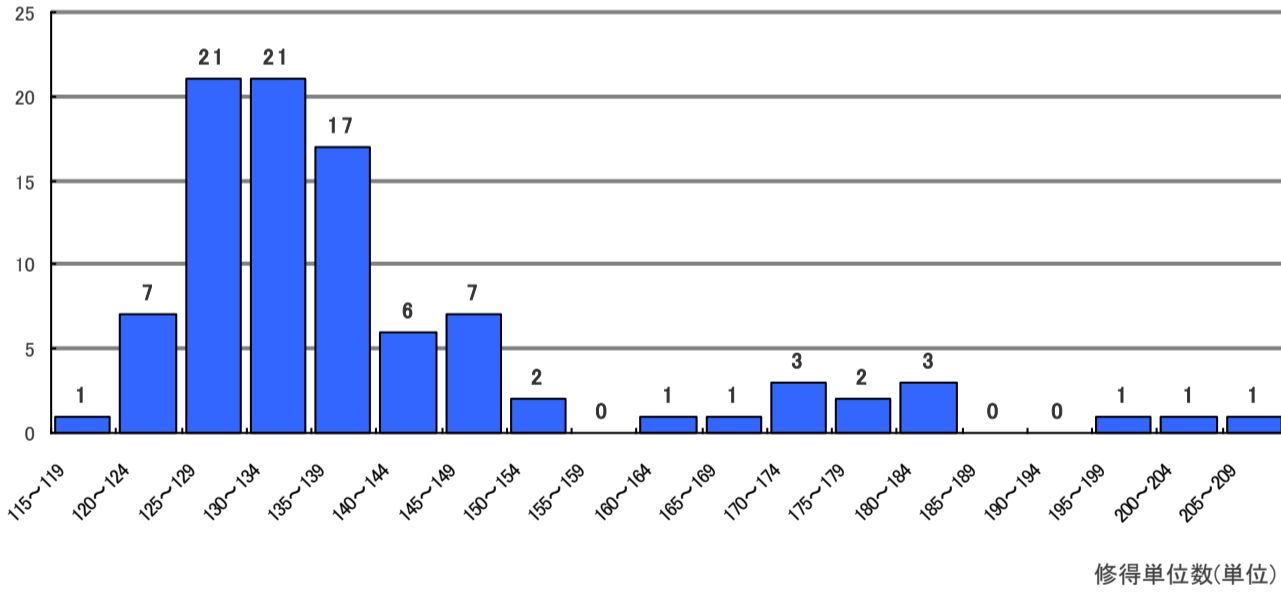


修得平均単位数 121.46  
 GPA平均2.44  
 下位1/4=25名(GPA1.97以下)

## 食と健康学類 4年

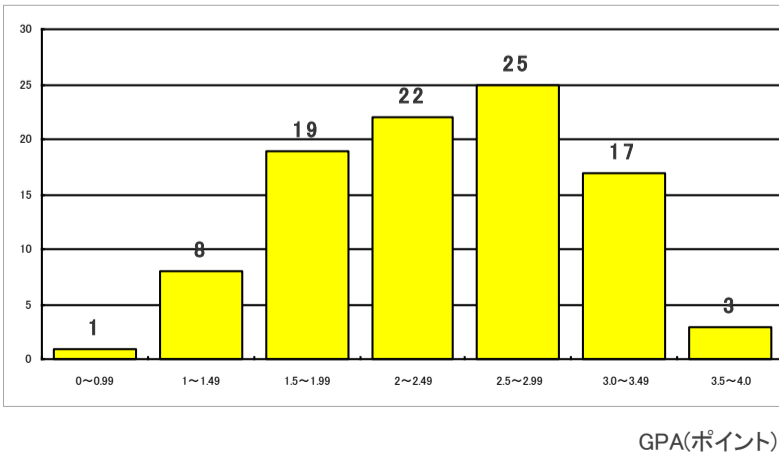
### 【食と健康学類 4年】単位修得状況

人数(名)



### 【食と健康学類 4年】GPAの状況

人数(名)



修得平均単位数 139.68  
 GPA平均2.41  
 下位1/4=23名(GPA1.87以下)

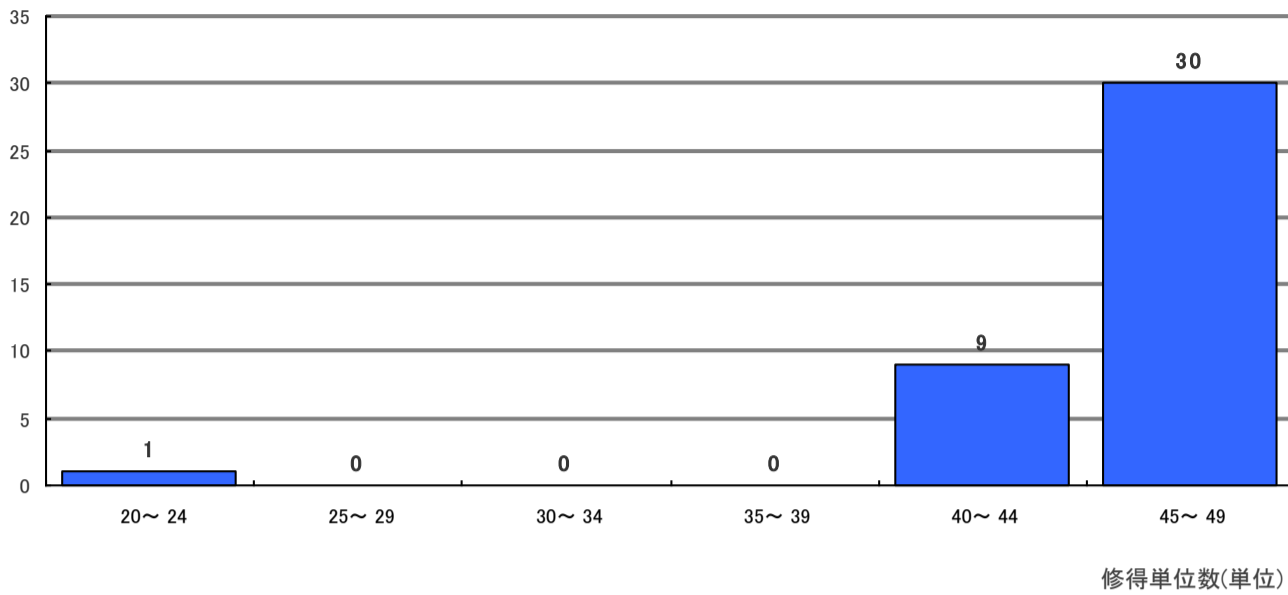
※3月末時点での修得単位数・GPAの分布を示しております。本資料におけるGPA下位1/4の計算は各種奨学金等の支給基準を定める計算とは異なります。修得単位数は進級・卒業要件にカウントされない科目の単位も含めて算出しております。入学年度による絞り込みはしていません。年度期中の出学者は集計から除いています。集計方法により他の資料とは差異が生じる場合があります。ご不明な点は教務課までお問い合わせください。

# 2022年度 単位修得・GPAの状況

## 管理栄養士コース 1年

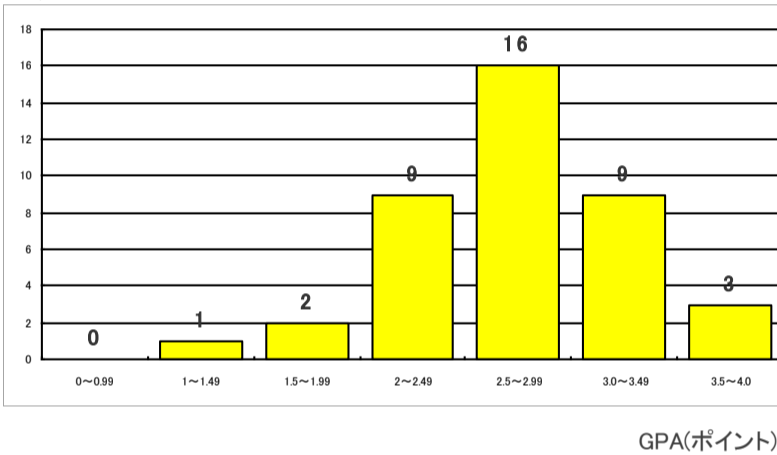
### 【管理栄養士コース 1年】単位修得状況

人数(名)



### 【管理栄養士コース 1年】GPAの状況

人数(名)



修得平均単位数 45.08

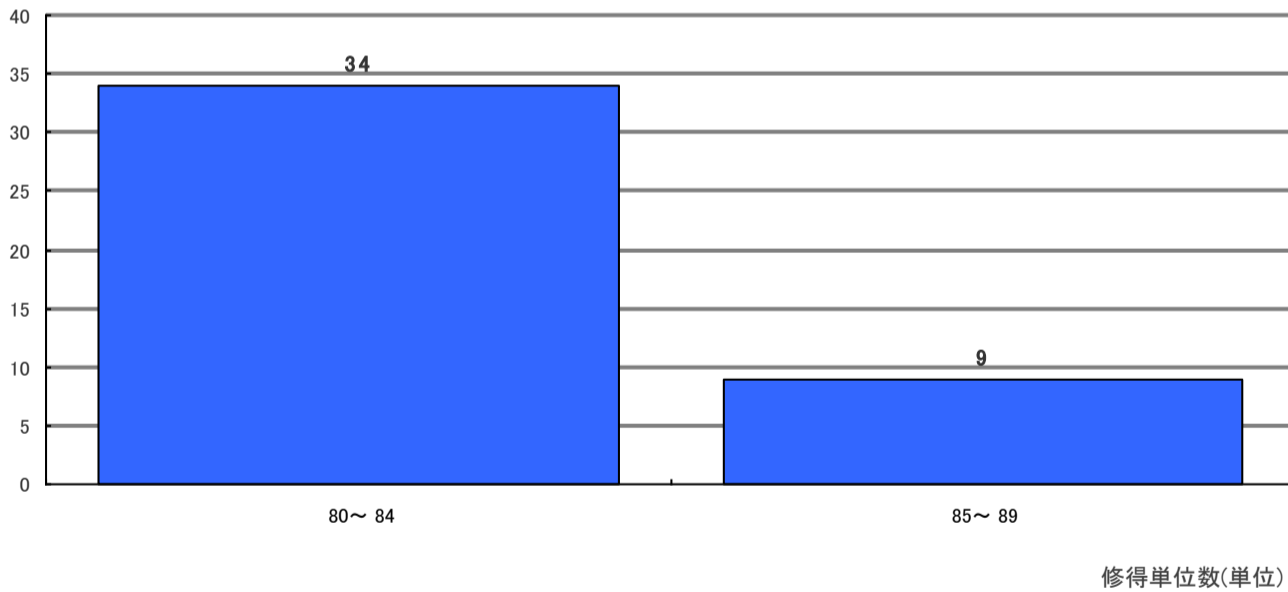
GPA平均2.76

下位1/4=10名(GPA2.43以下)

## 管理栄養士コース 2年

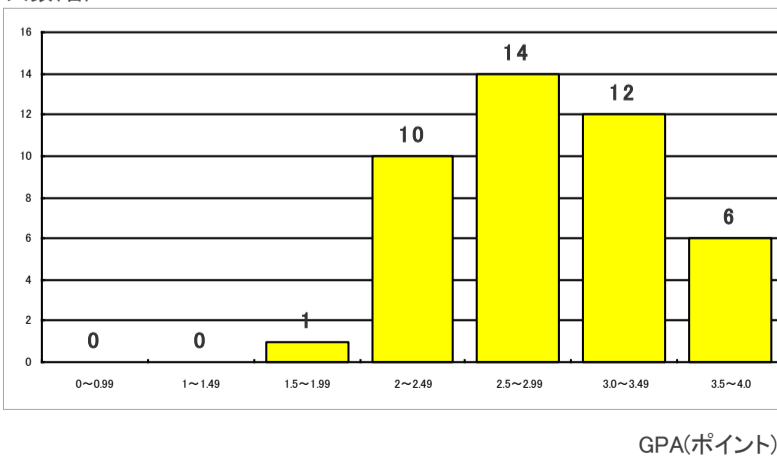
### 【管理栄養士コース 2年】単位修得状況

人数(名)



### 【管理栄養士コース 2年】GPAの状況

人数(名)



修得平均単位数 83.28

GPA平均2.84

下位1/4=10名(GPA2.4以下)

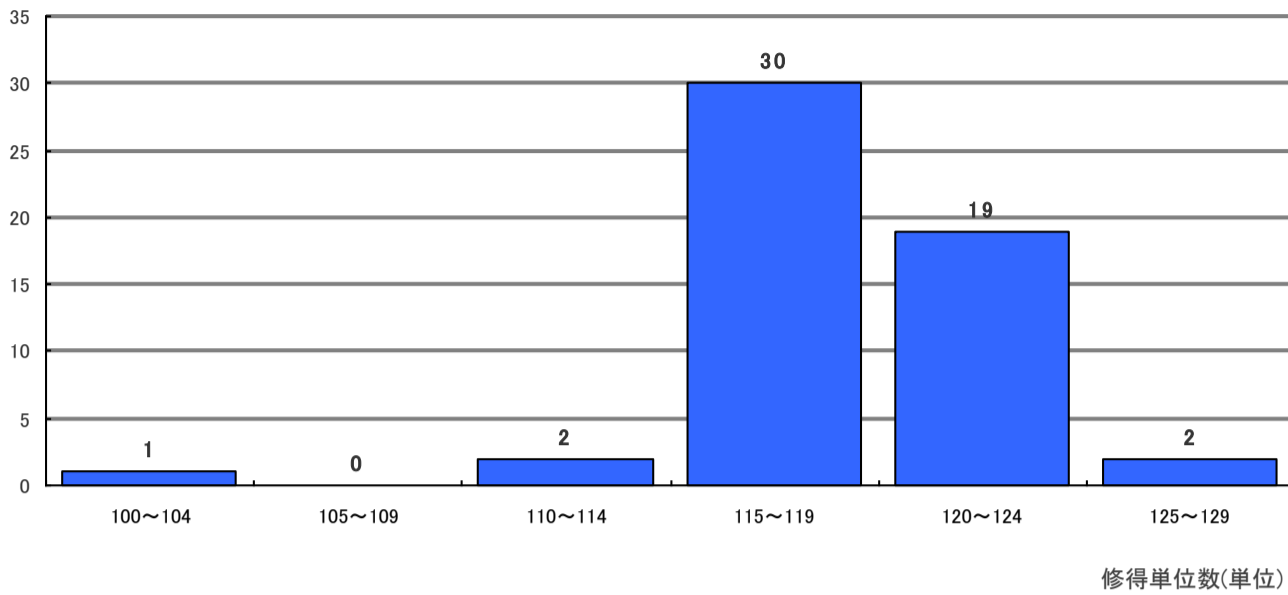
※3月末時点での修得単位数・GPAの分布を示しております。本資料におけるGPA下位1/4の計算は各種奨学金等の支給基準を定める計算とは異なります。修得単位数は進級・卒業要件にカウントされない科目の単位も含めて算出しております。入学年度による絞り込みはしていません。年度期中の出学者は集計から除いています。集計方法により他の資料とは差異が生じる場合があります。ご不明な点は教務課までお問い合わせください。

# 2022年度 単位修得・GPAの状況

## 管理栄養士コース 3年

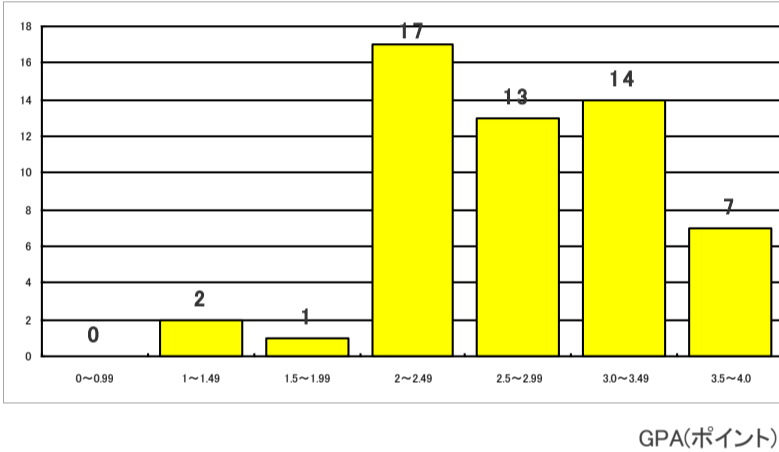
### 【管理栄養士コース 3年】単位修得状況

人数(名)



### 【管理栄養士コース 3年】GPAの状況

人数(名)

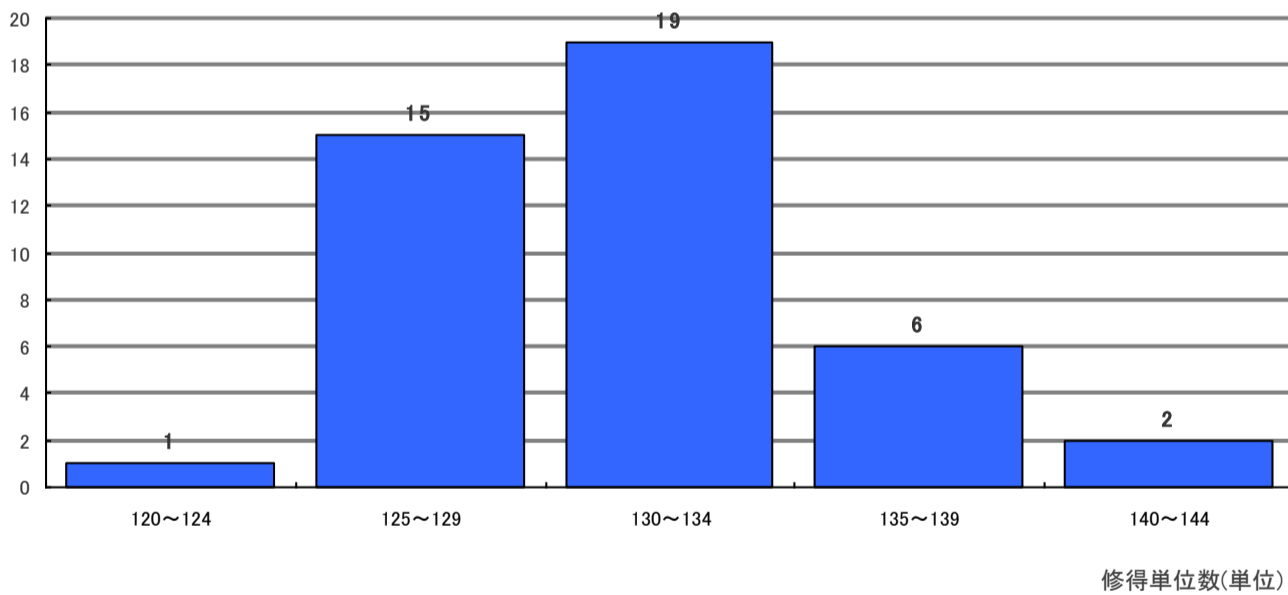


修得平均単位数 119.17  
 GPA平均2.78  
 下位1/4=13名(GPA2.32以下)

## 管理栄養士コース 4年

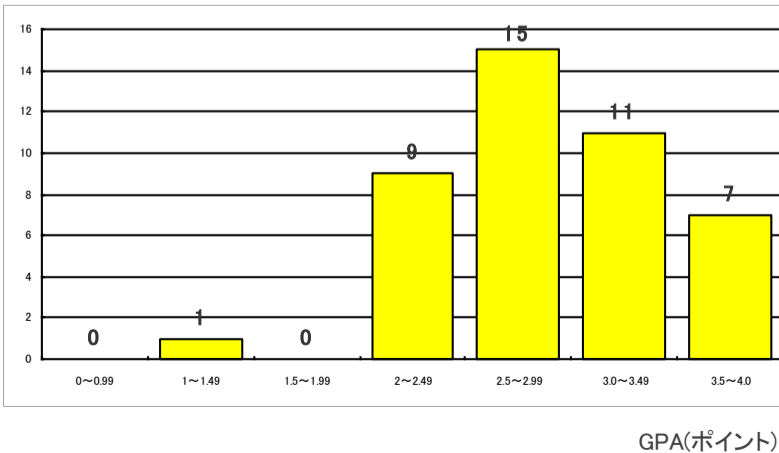
### 【管理栄養士コース 4年】単位修得状況

人数(名)



### 【管理栄養士コース 4年】GPAの状況

人数(名)



修得平均単位数 131.14  
 GPA平均2.88  
 下位1/4=10名(GPA2.49以下)

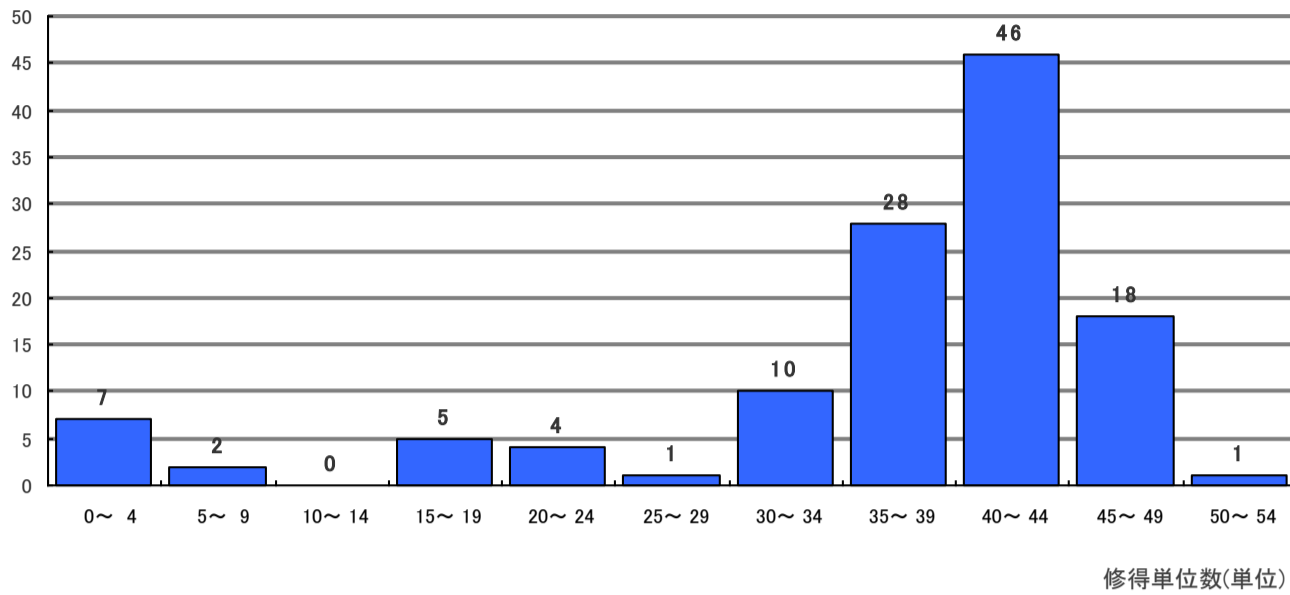
※3月末時点での修得単位数・GPAの分布を示しております。本資料におけるGPA下位1/4の計算は各種奨学金等の支給基準を定める計算とは異なります。修得単位数は進級・卒業要件にカウントされない科目の単位も含めて算出しております。入学年度による絞り込みはしていません。年度期中の出学者は集計から除いています。集計方法により他の資料とは差異が生じる場合があります。ご不明な点は教務課までお問い合わせください。

# 2022年度 単位修得・GPAの状況

## 環境共生学類 1年

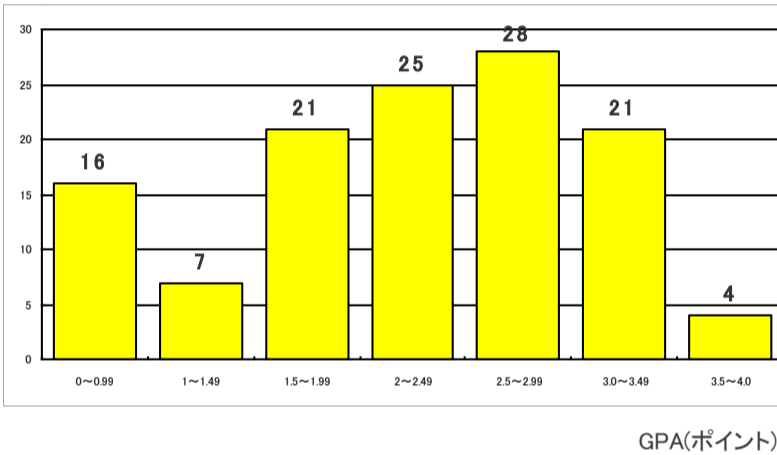
### 【環境共生学類 1年】単位修得状況

人数(名)



### 【環境共生学類 1年】GPAの状況

人数(名)

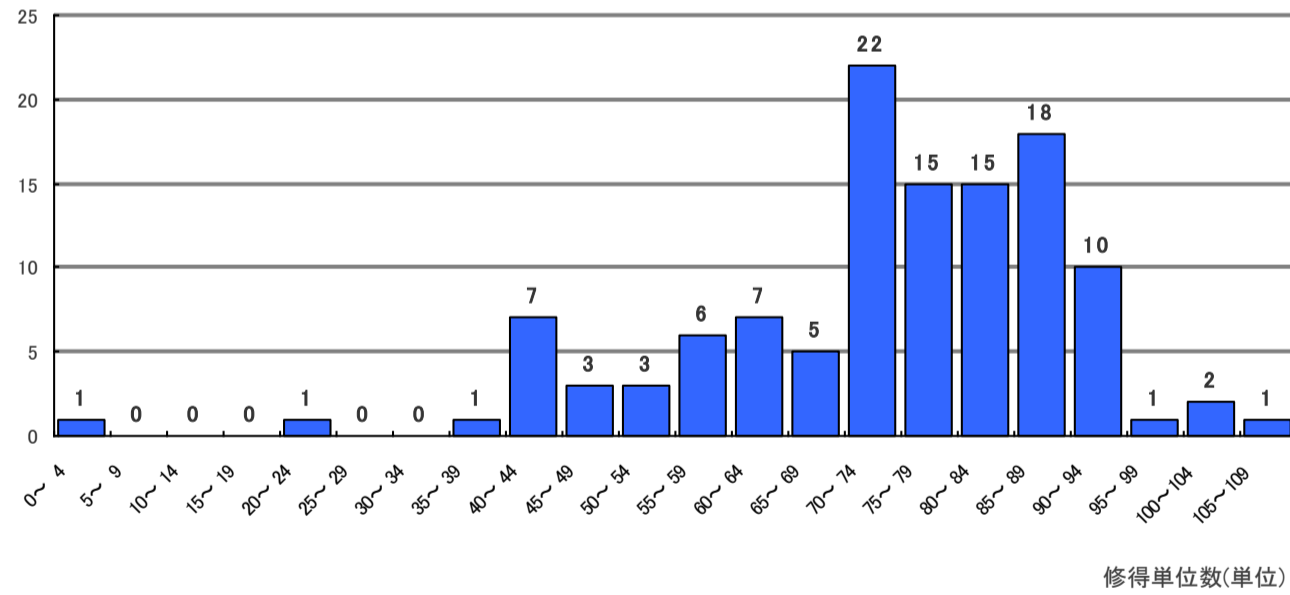


修得平均単位数 36.03  
 GPA平均2.18  
 下位1/4=30名(GPA1.68以下)

## 環境共生学類 2年

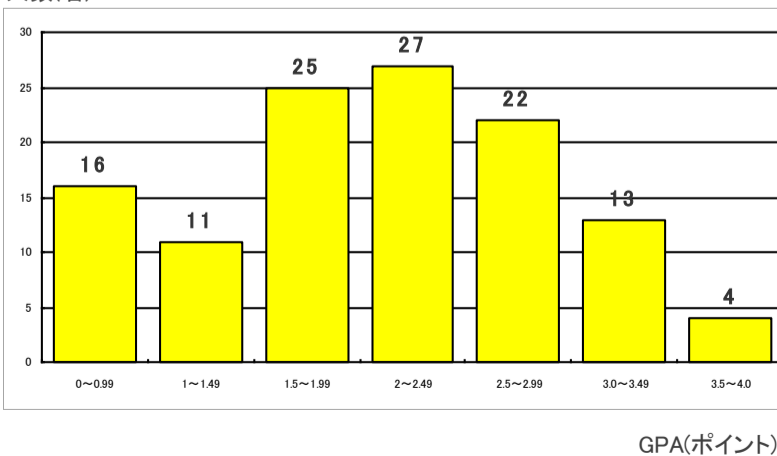
### 【環境共生学類 2年】単位修得状況

人数(名)



### 【環境共生学類 2年】GPAの状況

人数(名)



修得平均単位数 72.92  
 GPA平均2.08  
 下位1/4=32名(GPA1.51以下)

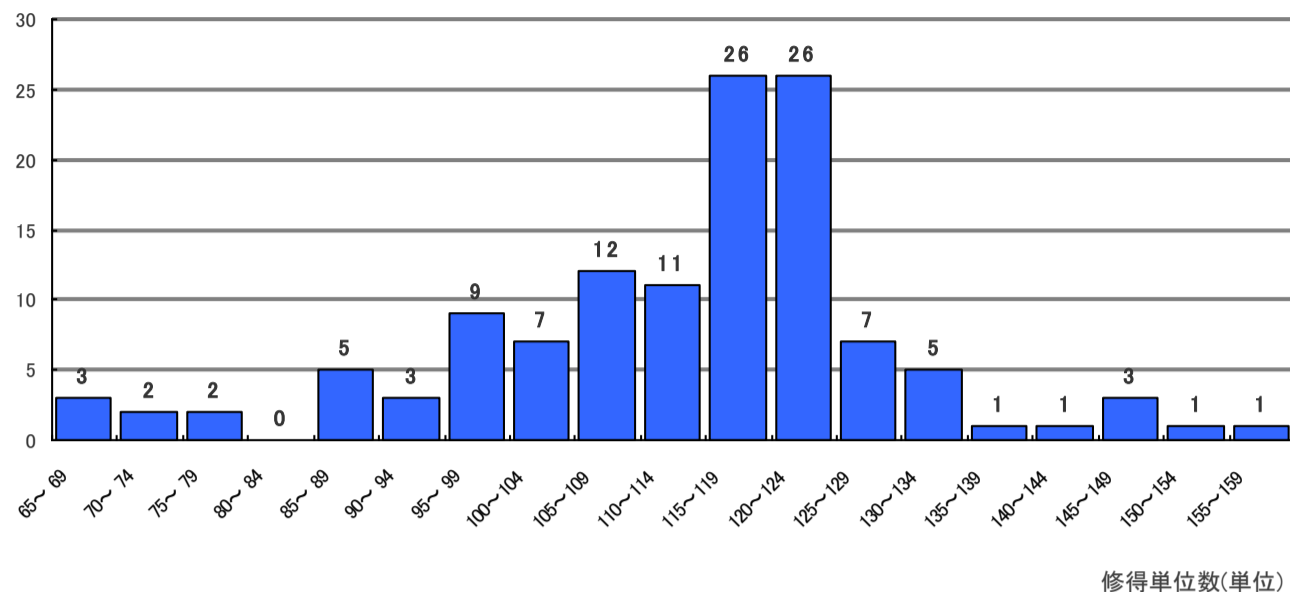
※3月末時点での修得単位数・GPAの分布を示しております。本資料におけるGPA下位1/4の計算は各種奨学金等の支給基準を定める計算とは異なります。修得単位数は進級・卒業要件にカウントされない科目の単位も含めて算出しております。入学年度による絞り込みはしていません。年度期中の出学者は集計から除いています。集計方法により他の資料とは差異が生じる場合があります。ご不明な点は教務課までお問い合わせください。

# 2022年度 単位修得・GPAの状況

## 環境共生学類 3年

### 【環境共生学類 3年】単位修得状況

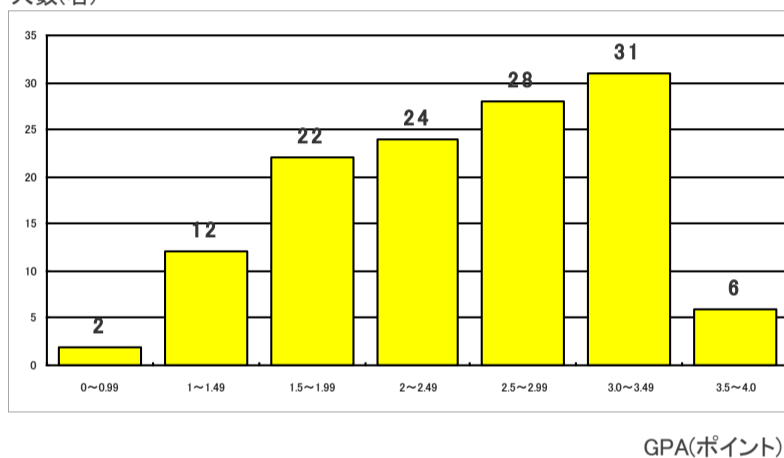
人数(名)



修得単位数(単位)

### 【環境共生学類 3年】GPAの状況

人数(名)

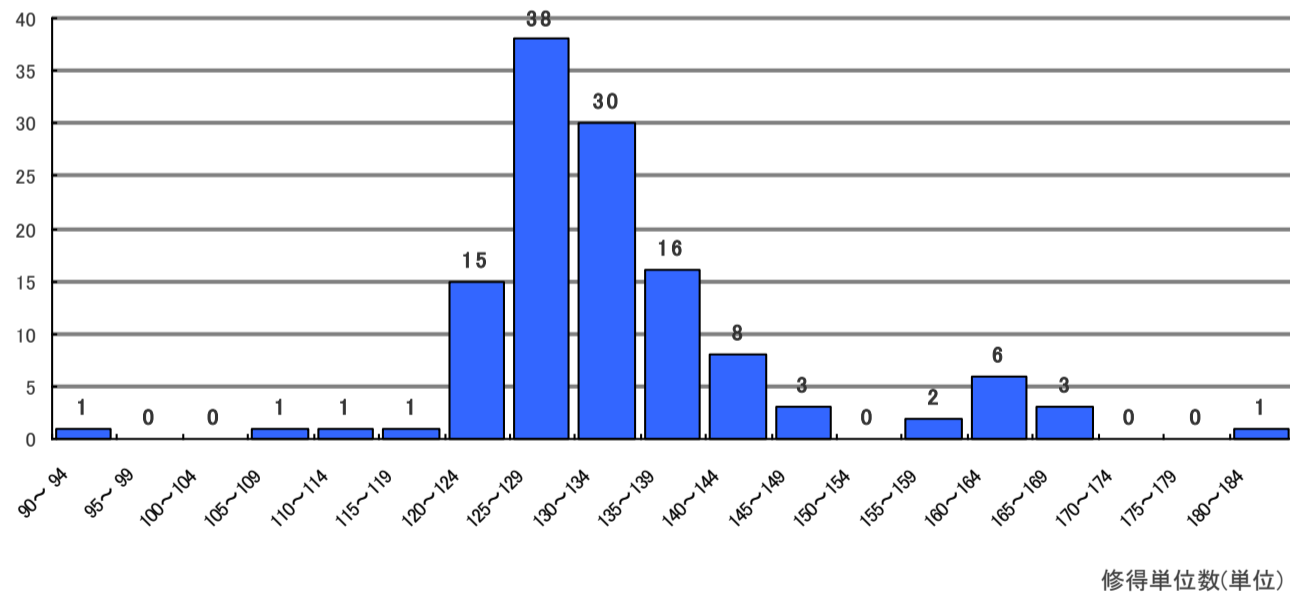


修得平均単位数 113.06  
 GPA平均2.49  
 下位1/4=31名(GPA1.91以下)

## 環境共生学類 4年

### 【環境共生学類 4年】単位修得状況

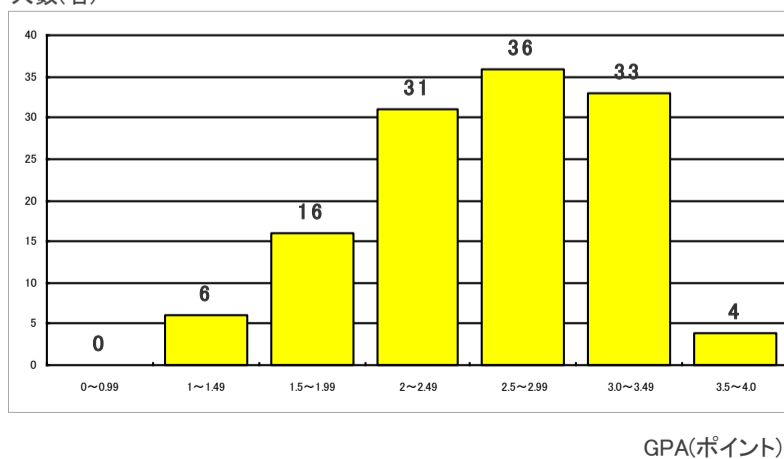
人数(名)



修得単位数(単位)

### 【環境共生学類 4年】GPAの状況

人数(名)



修得平均単位数 133.6  
 GPA平均2.58  
 下位1/4=31名(GPA2.11以下)

※3月末時点での修得単位数・GPAの分布を示しております。本資料におけるGPA下位1/4の計算は各種奨学金等の支給基準を定める計算とは異なります。修得単位数は進級・卒業要件にカウントされない科目の単位も含めて算出しております。入学年度による絞り込みはしていません。年度中の出学者は集計から除いています。集計方法により他の資料とは差異が生じる場合があります。ご不明な点は教務課までお問い合わせください。

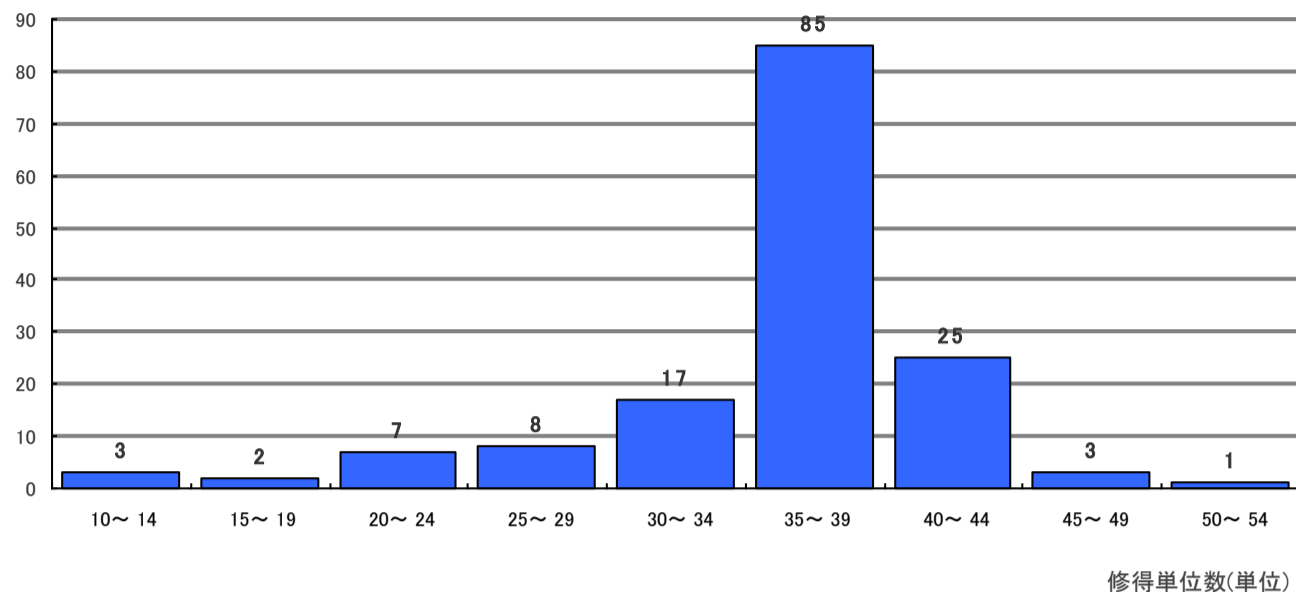


# 2022年度 単位修得・GPAの状況

## 獣医学類 1年

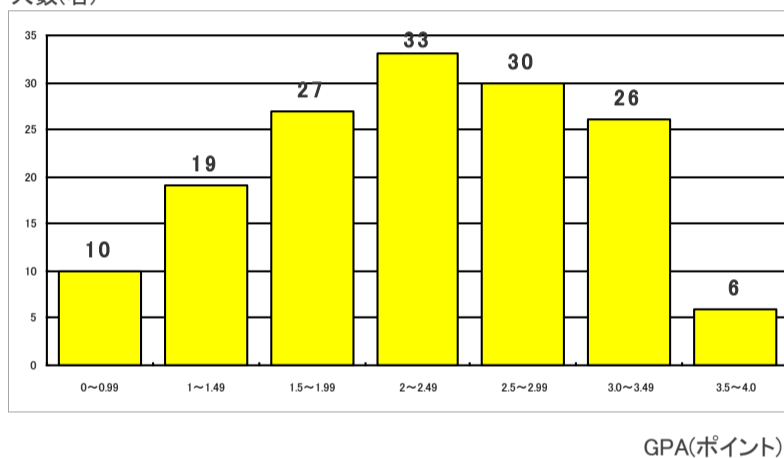
### 【獣医学類 1年】単位修得状況

人数(名)



### 【獣医学類 1年】GPAの状況

人数(名)

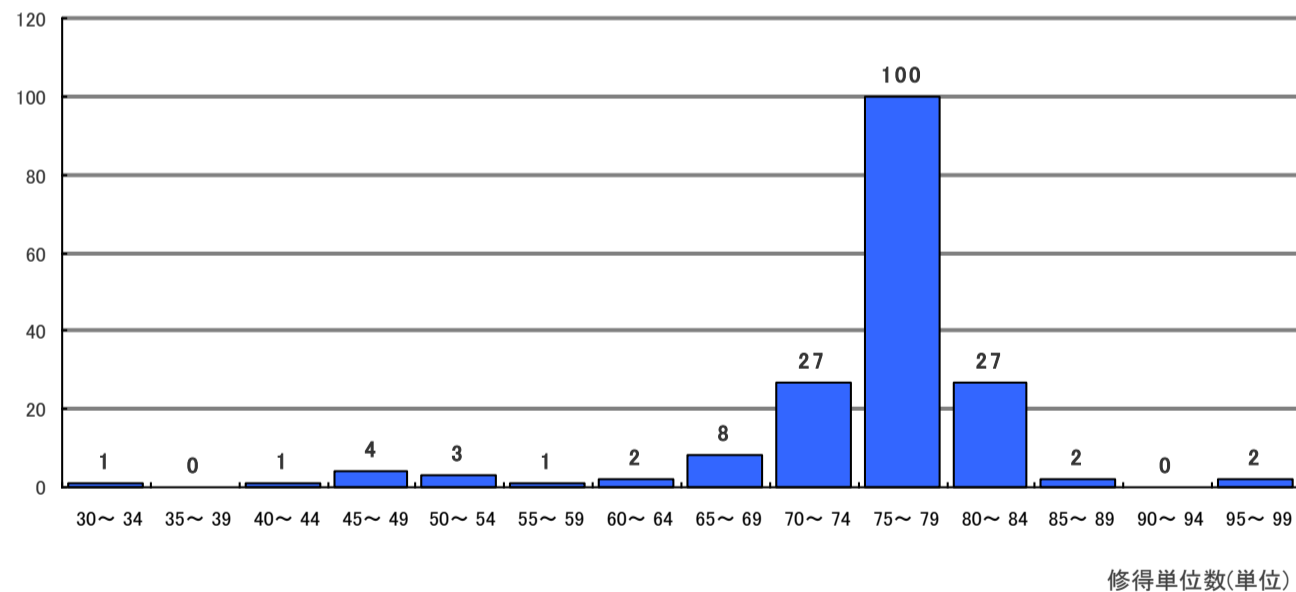


修得平均単位数 35.56  
 GPA平均2.24  
 下位1/4=37名(GPA1.71以下)

## 獣医学類 2年

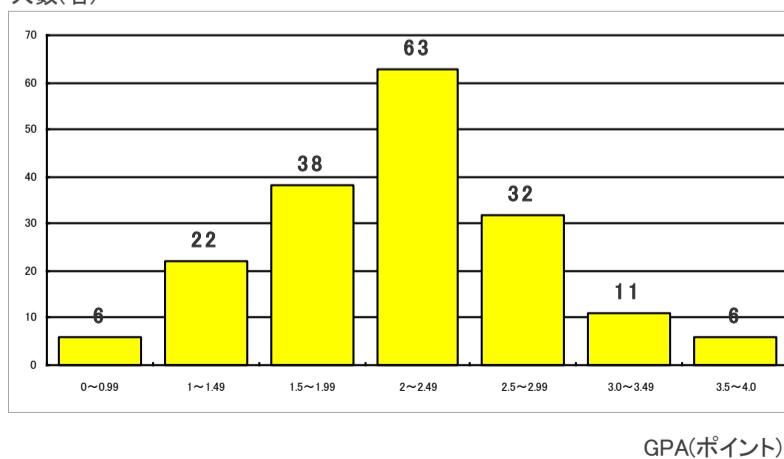
### 【獣医学類 2年】単位修得状況

人数(名)



### 【獣医学類 2年】GPAの状況

人数(名)



修得平均単位数 74.78  
 GPA平均2.17  
 下位1/4=46名(GPA1.7以下)

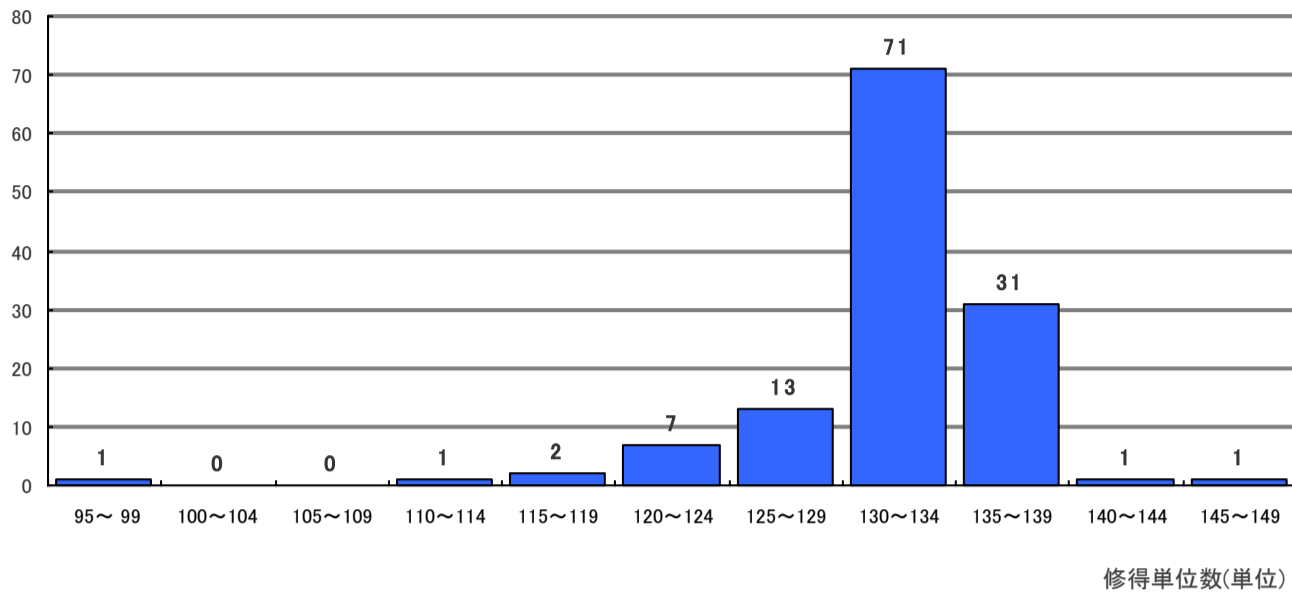
※3月末時点での修得単位数・GPAの分布を示しております。本資料におけるGPA下位1/4の計算は各種奨学金等の支給基準を定める計算とは異なります。修得単位数は進級・卒業要件にカウントされない科目の単位も含めて算出しております。入学年度による絞り込みはしていません。年度期中の出学者は集計から除いています。集計方法により他の資料とは差異が生じる場合があります。ご不明な点は教務課までお問い合わせください。

# 2022年度 単位修得・GPAの状況

## 獣医学類 3年

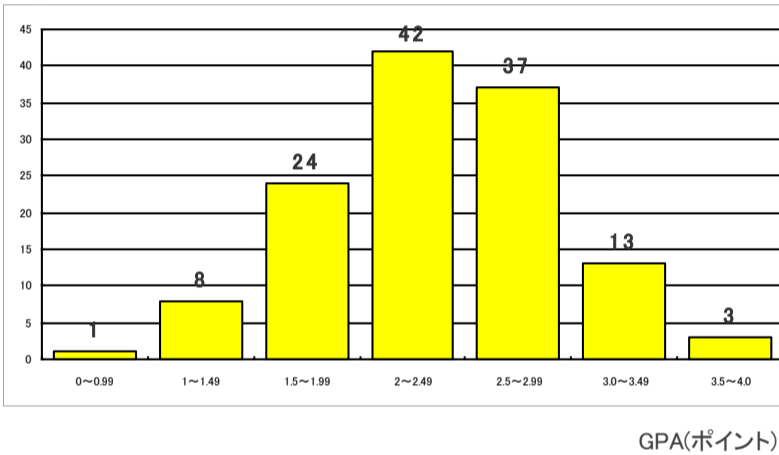
### 【獣医学類 3年】単位修得状況

人数(名)



### 【獣医学類 3年】GPAの状況

人数(名)

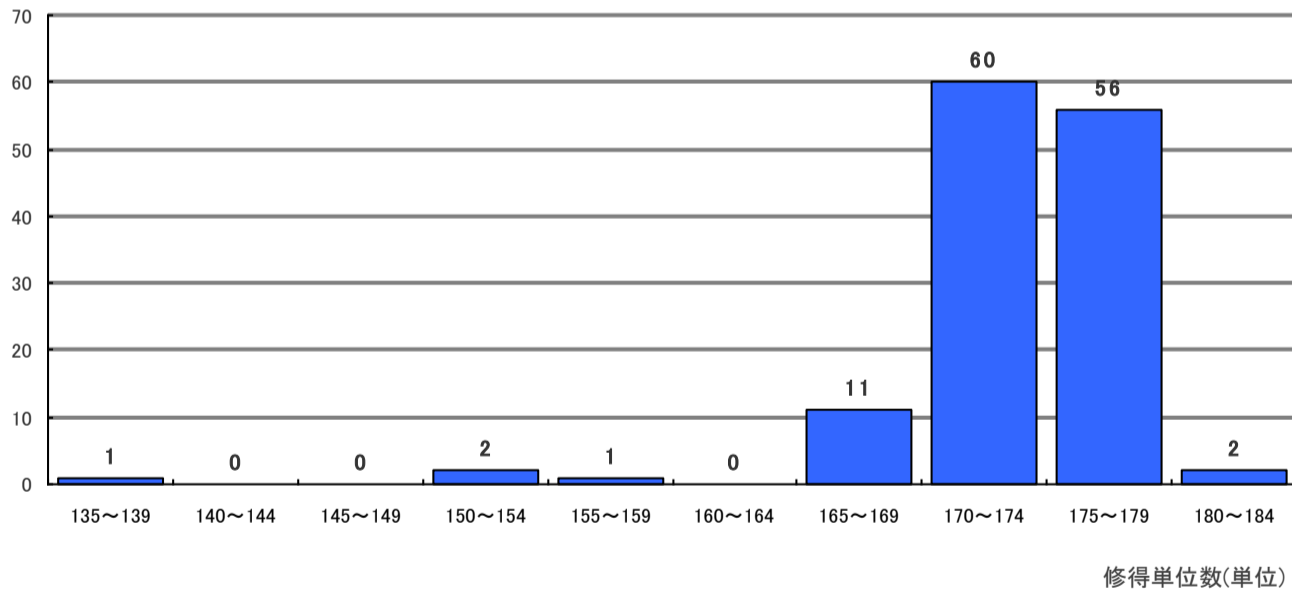


修得平均単位数 131.75  
 GPA平均2.36  
 下位1/4=32名(GPA1.98以下)

## 獣医学類 4年

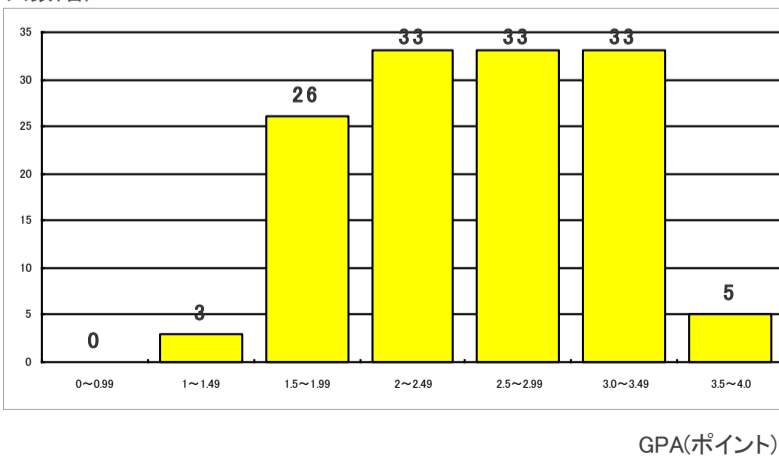
### 【獣医学類 4年】単位修得状況

人数(名)



### 【獣医学類 4年】GPAの状況

人数(名)



修得平均単位数 173.26  
 GPA平均2.56  
 下位1/4=33名(GPA2.07以下)

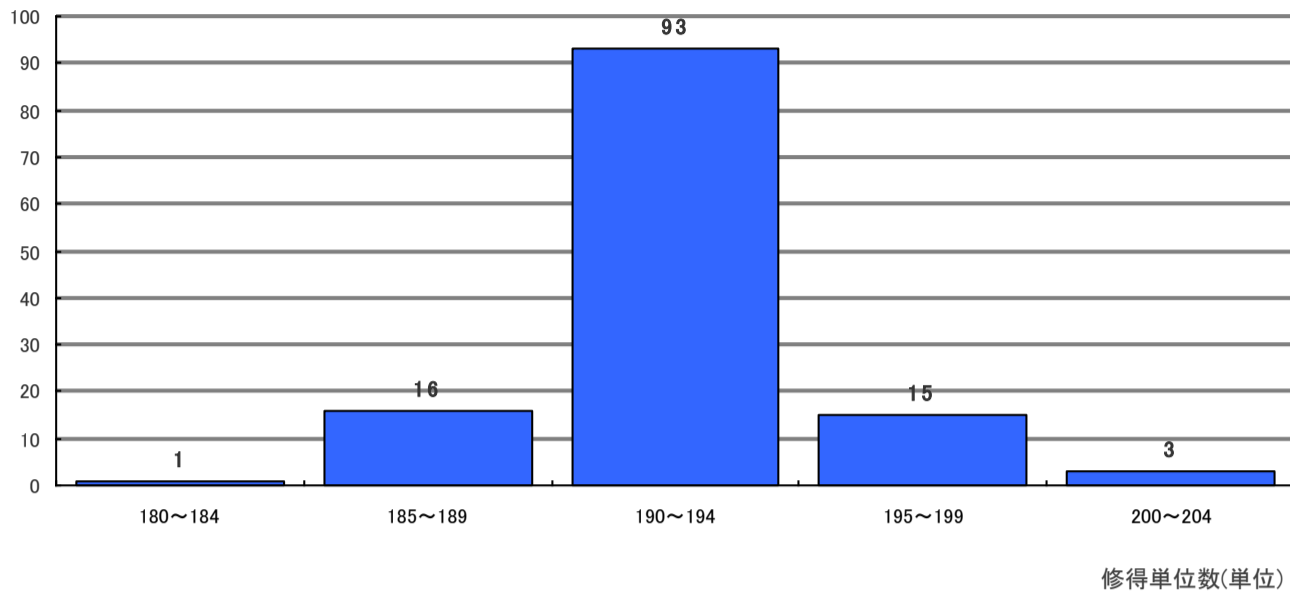
※3月末時点での修得単位数・GPAの分布を示しております。本資料におけるGPA下位1/4の計算は各種奨学金等の支給基準を定める計算とは異なります。修得単位数は進級・卒業要件にカウントされない科目の単位も含めて算出しております。入学年度による絞り込みはしていません。年度期中の出学者は集計から除いています。集計方法により他の資料とは差異が生じる場合があります。ご不明な点は教務課までお問い合わせください。

# 2022年度 単位修得・GPAの状況

## 獣医学類 5年

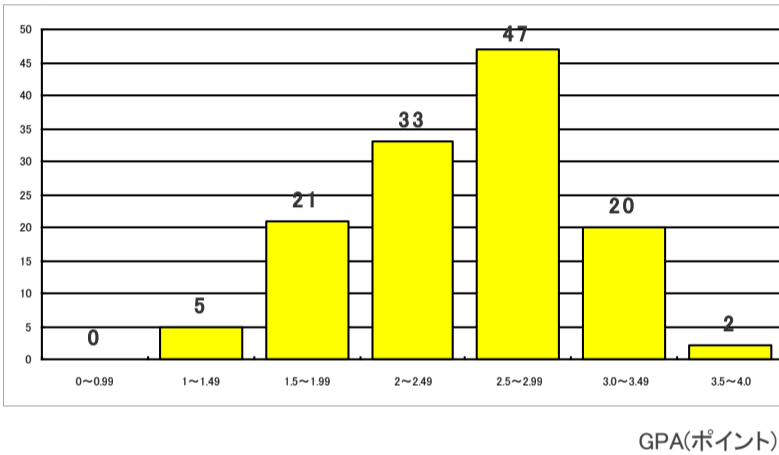
### 【獣医学類 5年】単位修得状況

人数(名)



### 【獣医学類 5年】GPAの状況

人数(名)

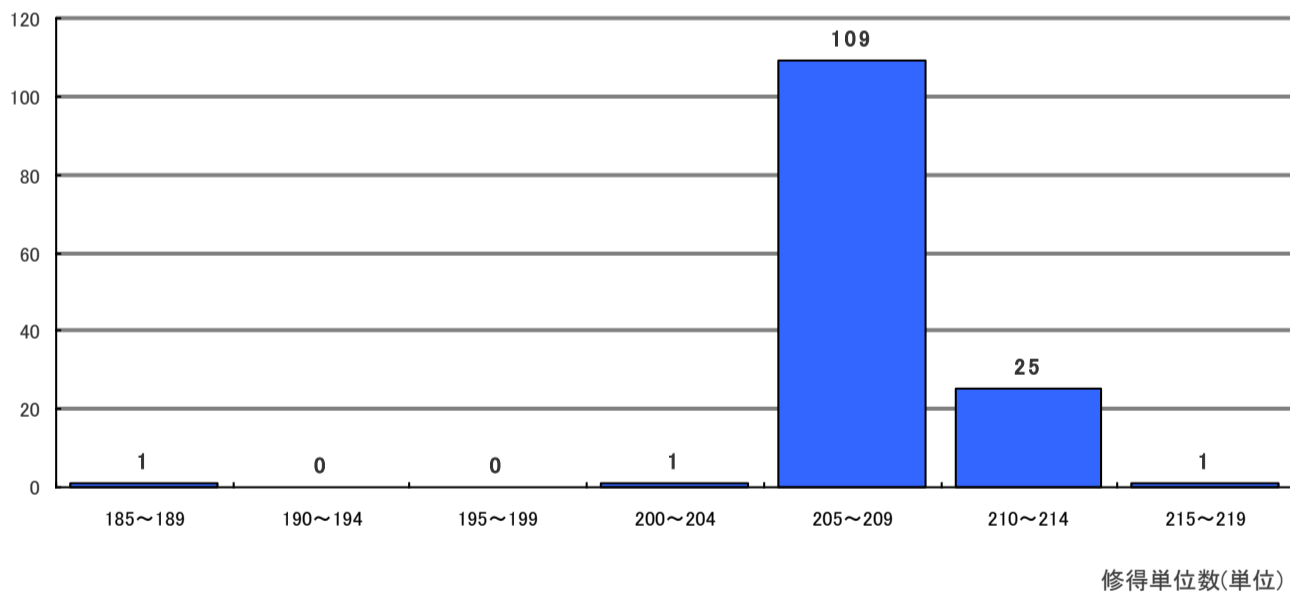


修得平均単位数 192.08  
 GPA平均2.48  
 下位1/4=32名(GPA2.17以下)

## 獣医学類 6年

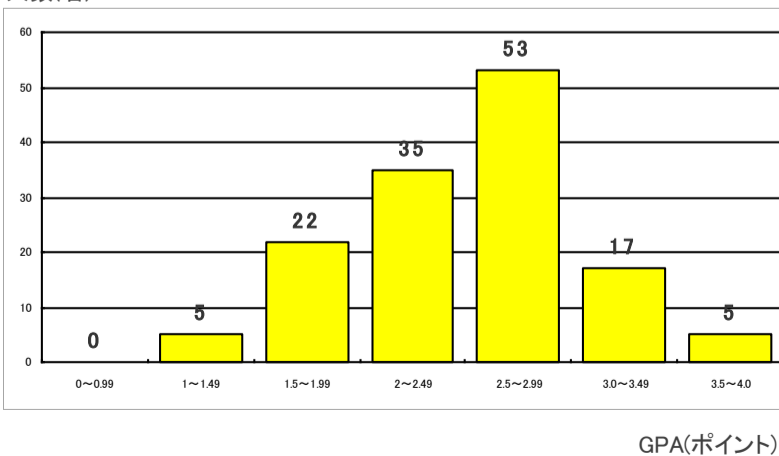
### 【獣医学類 6年】単位修得状況

人数(名)



### 【獣医学類 6年】GPAの状況

人数(名)



修得平均単位数 208.22  
 GPA平均2.51  
 下位1/4=34名(GPA2.11以下)

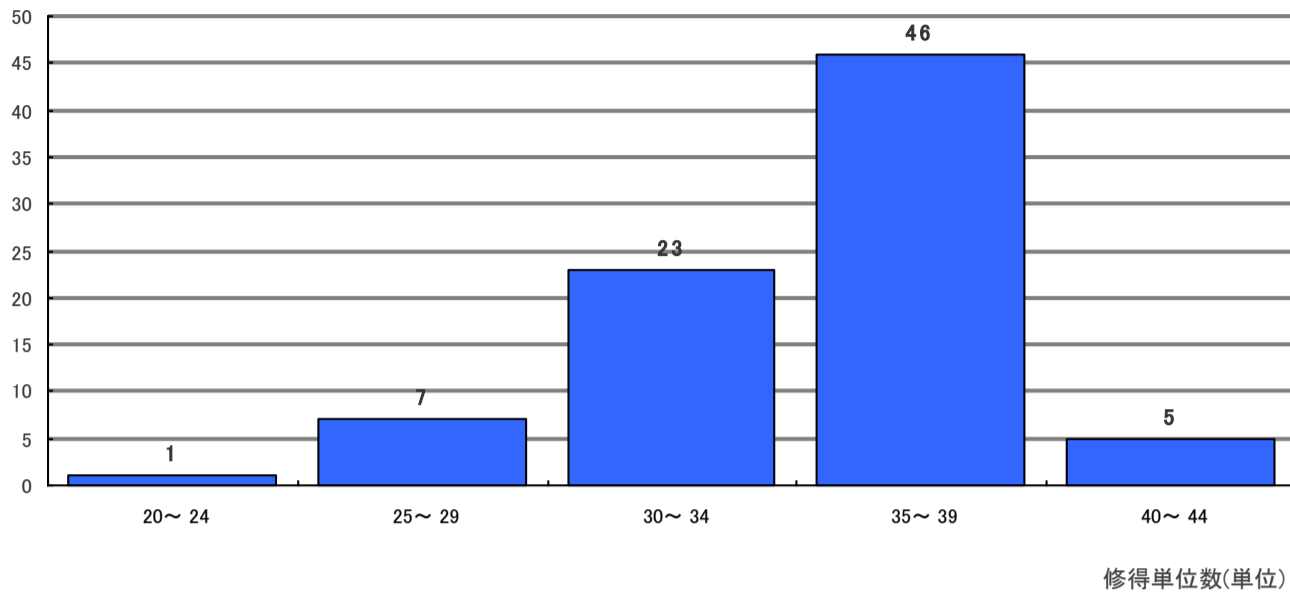
※3月末時点での修得単位数・GPAの分布を示しております。本資料におけるGPA下位1/4の計算は各種奨学金等の支給基準を定める計算とは異なります。修得単位数は進級・卒業要件にカウントされない科目の単位も含めて算出しております。入学年度による絞り込みはしていません。年度期中の出学者は集計から除いています。集計方法により他の資料とは差異が生じる場合があります。ご不明な点は教務課までお問い合わせください。

# 2022年度 単位修得・GPAの状況

## 獣医保健看護学類 1年

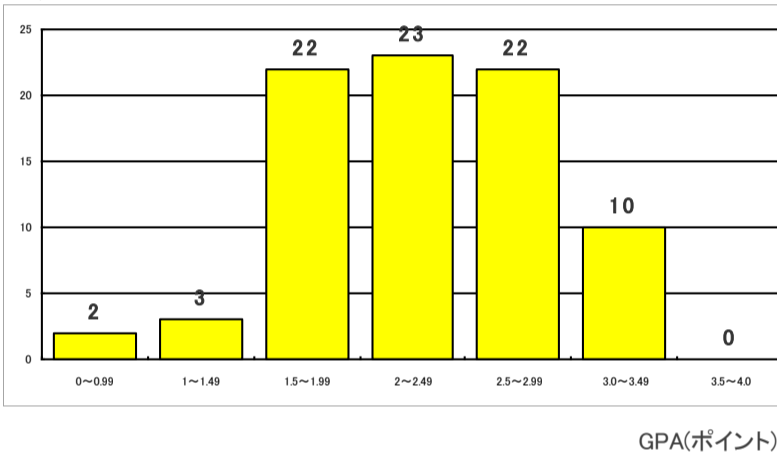
### 【獣医保健看護学類 1年】単位修得状況

人数(名)



### 【獣医保健看護学類 1年】GPAの状況

人数(名)

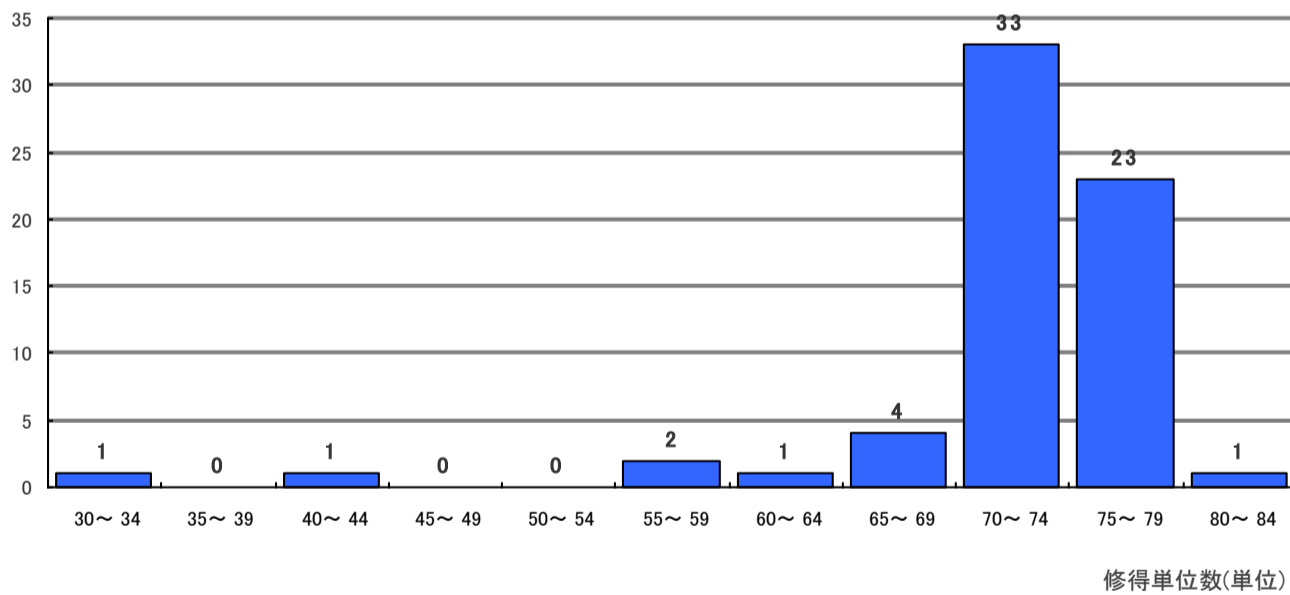


修得平均単位数 34.83  
 GPA平均2.3  
 下位1/4=20名(GPA1.87以下)

## 獣医保健看護学類 2年

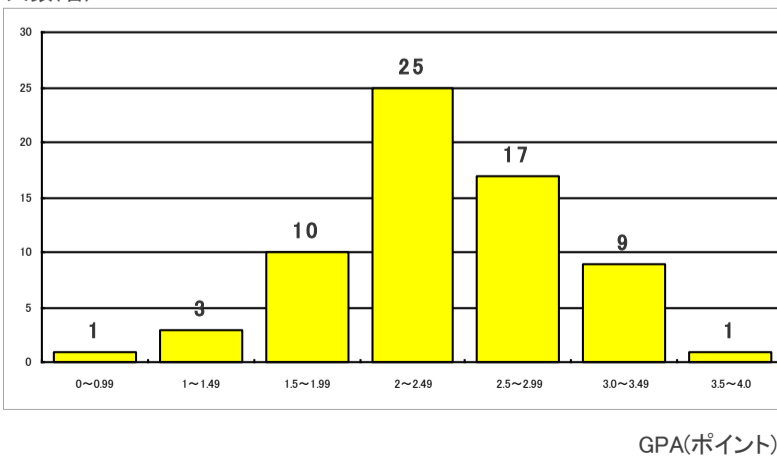
### 【獣医保健看護学類 2年】単位修得状況

人数(名)



### 【獣医保健看護学類 2年】GPAの状況

人数(名)



修得平均単位数 72.09  
 GPA平均2.41  
 下位1/4=16名(GPA2.04以下)

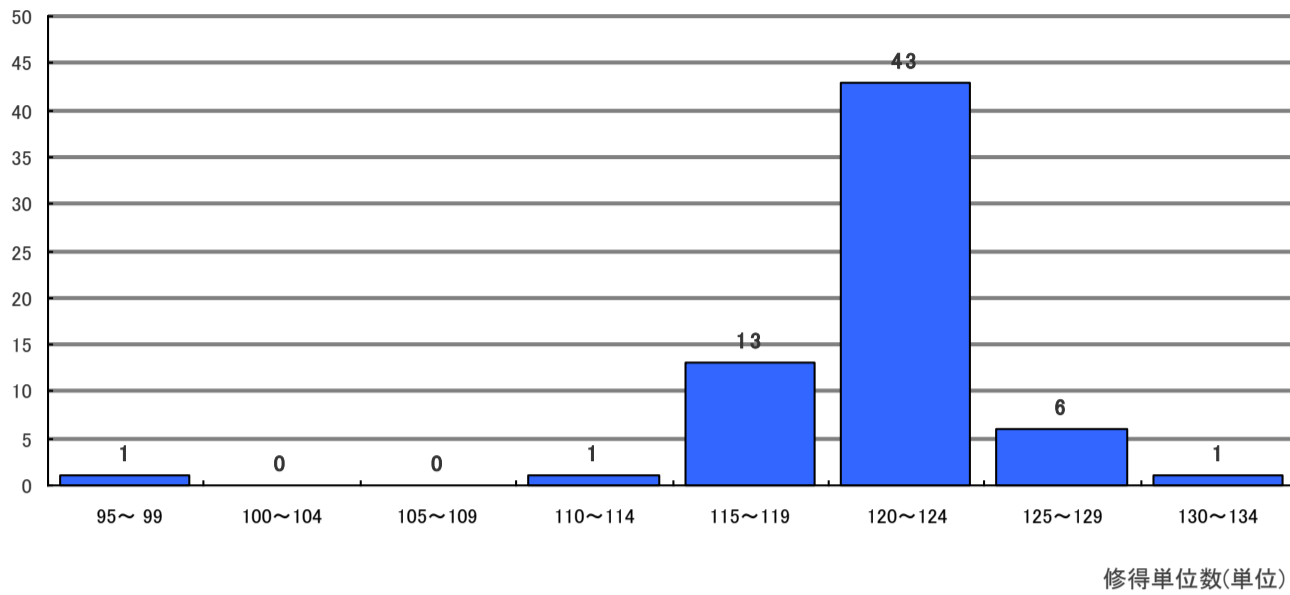
※3月末時点での修得単位数・GPAの分布を示しております。本資料におけるGPA下位1/4の計算は各種奨学金等の支給基準を定める計算とは異なります。修得単位数は進級・卒業要件にカウントされない科目の単位も含めて算出しております。入学年度による絞り込みはしていません。年度期中の出学者は集計から除いています。集計方法により他の資料とは差異が生じる場合があります。ご不明な点は教務課までお問い合わせください。

# 2022年度 単位修得・GPAの状況

## 獣医保健看護学類 3年

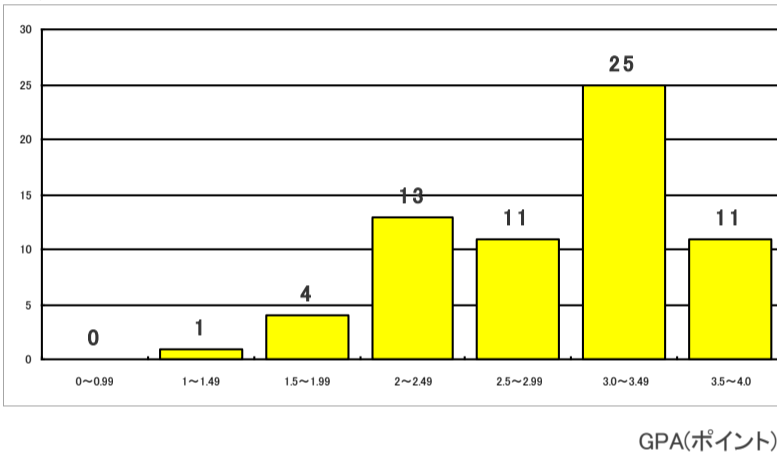
### 【獣医保健看護学類 3年】単位修得状況

人数(名)



### 【獣医保健看護学類 3年】GPAの状況

人数(名)

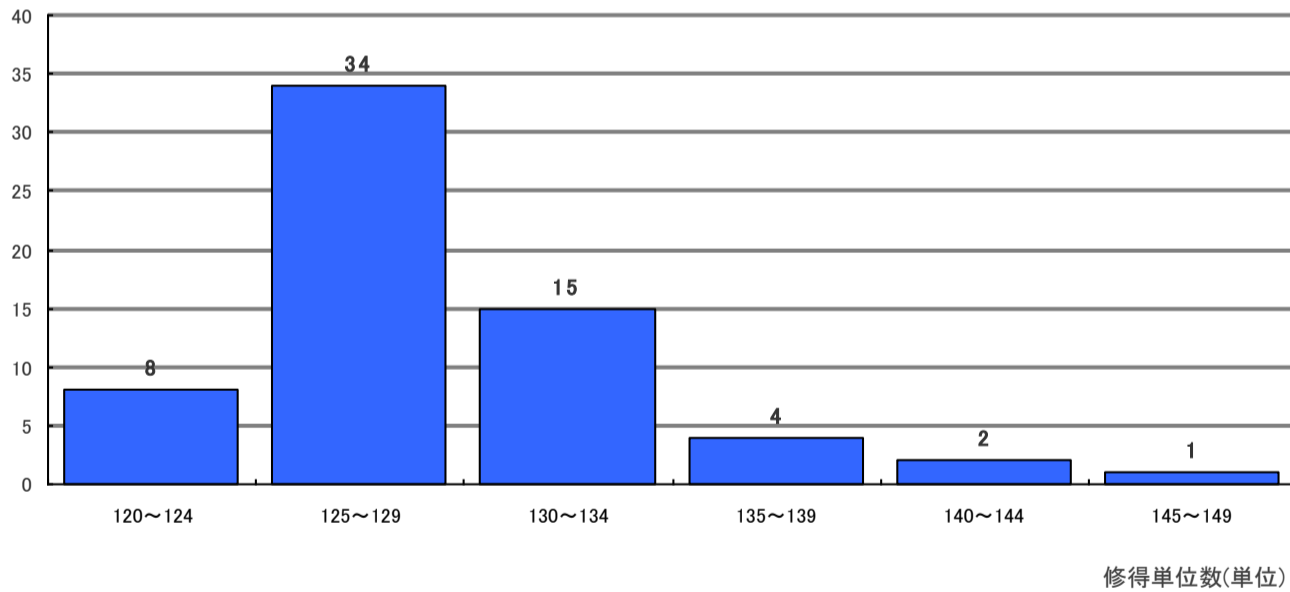


修得平均単位数 121.25  
 GPA平均2.89  
 下位1/4=18名(GPA2.47以下)

## 獣医保健看護学類 4年

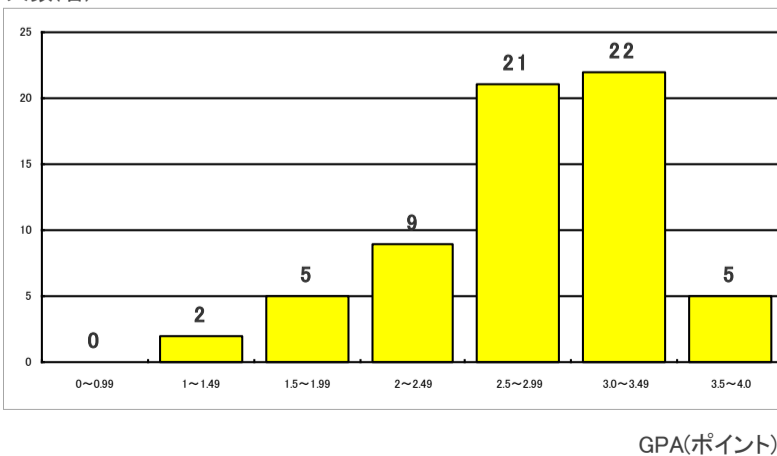
### 【獣医保健看護学類 4年】単位修得状況

人数(名)



### 【獣医保健看護学類 4年】GPAの状況

人数(名)



修得平均単位数 128.8  
 GPA平均2.8  
 下位1/4=16名(GPA2.48以下)

※3月末時点での修得単位数・GPAの分布を示しております。本資料におけるGPA下位1/4の計算は各種奨学金等の支給基準を定める計算とは異なります。修得単位数は進級・卒業要件にカウントされない科目の単位も含めて算出しております。入学年度による絞り込みはしていません。年度期中の出学者は集計から除いています。集計方法により他の資料とは差異が生じる場合があります。ご不明な点は教務課までお問い合わせください。