

Kulttuurisampo

Kulttuurisampo-palvelu kokoaa suomalaisen kulttuurin palapeliä verkossa aivan uudella tavalla, kirjoittavat Eero Hyvönen ja Suvi Kettula.

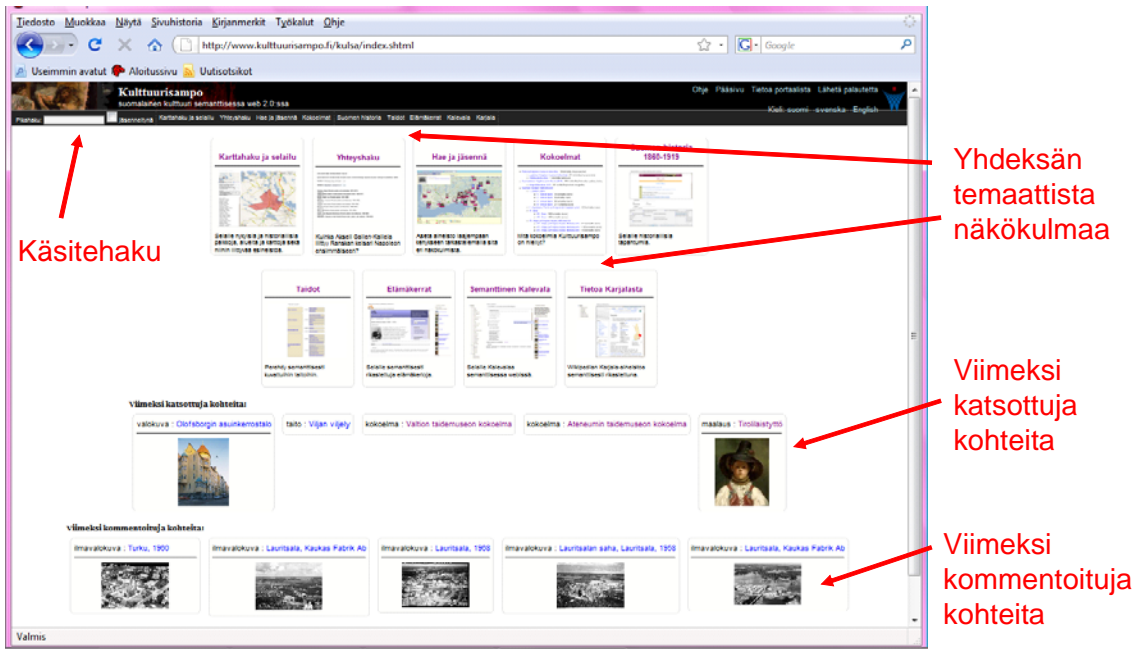
Palvelu yhdistelee sisällöllisesti toisiinsa esimerkiksi Suomen kansallismuseossa olevia esineitä, Valtion taidemuseon maalauksia, Yleisradion Elävän arkiston ja Opinportin videoita, Helsingin kaupunginkirjaston kirjoja, Maamittauslaitoksen vanhoja karttoja ja Suomalaisen Kirjallisuuden Seuran kansanrunoja ja -sävelmiä. Järjestelmässä on yli 60 000 kohdetta, jotka edustavat 28 eri sisältötyyppiä 22 kotimaisesta organisaatiosta. Lisäksi palveluun on liitetty kuuden ulkomaisen lähteen tietokantoja, kuten Wikipedia sekä Googlen yhteisöllinen Panoramio-kuvapalvelu. Näiden kautta ja kokoelmakohteita kommentoimalla tarjoutuu myös kansalaisille mahdollisuus toimia Kulttuurisammon sisällöntuottajina.



Kuva 1. Kulttuurisampo yhdistää kulttuuriaineistot toisiinsa.

Kulttuurisampo (<http://www.kulttuurisampo.fi>) yhdistää toisiinsa erilaiset kokoelmakohteet semanttiseksi verkoksi kuvan 1 havainnollistamalla tavalla. Tuloksena on eräänlainen suomalaisen kulttuurin yhteisöllinen digitaalinen muisti, jossa voidaan hakea ja selaila tietoa älykkäiden käyttöliittymien kautta. Kulttuurisampo sisältää kaikkiaan n. 1,5 miljoonaa toisiinsa liittyvää tietoresurssia. Tietoverkon ytimenä on kansallisen semanttisen webin ontologiajärjestelmä KOKO, jonka käsitteitä käytetään kokoelmatietojen kuvailuissa.

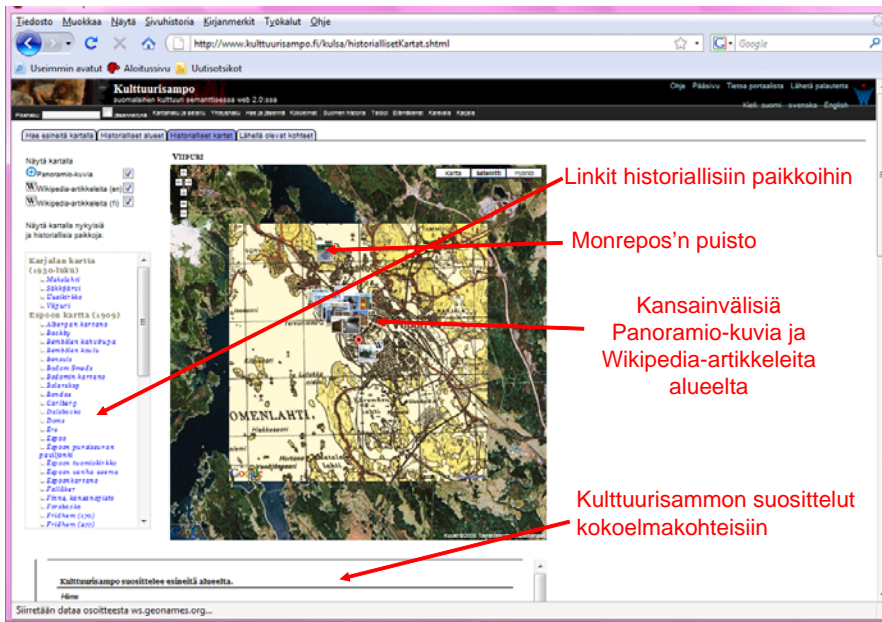
Kulttuurisammon kautta saatava museokokemus syntyy kokoelmakohteiden ohella näiden välisistä kiinnostavista yhteyksistä ja temaattisista kokonaisuuksista. Ideana on, että esimerkiksi Akseli Gallen-Kallelan Sampoa kuvaavasta maalauksesta luodaan yksinkertaisen tekoälyn avulla linkkejä muihin aineistoihin, kuten teemaan liittyviin taideteoksiin, Kalevalan runoihin, Kansallisbiografiassa olevaan Akseli Gallen-Kallelan elämäkertaan, Wikipediassa oleviin sivuihin Sammosta ja taiteilijasta sekä Kalevalaan liittyviin kirjasto- ja arkistoaineistoihin.



Kuva 2. Kulttuurisammon etusivu.

Kulttuurisammon etusivulla näkyy yhdeksän temaatista näkökulmaa, joiden kautta suomalaisen kulttuuriin voi lähteä tutustumaan (kuva 2). Kuvassa ylhäällä vasemmalla on käsiteperustainen hakukenttä. Esimerkiksi hakemalla ”astioita” hakutulokseen tulee mukaan mm. ”tuokkosia” ja ”cocktaillaseja”, koska tietokone tietää ontologioidensa avulla näiden olevan eräänlaisia astioita. Lisäksi tulokseen tulevat perinteisen merkkijonohaun osumat. Koska ontologiset käsitteet ovat kieliriippumattomia, voidaan hakuja tehdä myös englannin tai ruotsin kielellä, vaikka aineistot ovat vain suomeksi. Tällaisia mahdollisuuksia ei esimerkiksi Google tarjoa, vaikka aineistot löytyvät myös sen kautta. Haku kielirajojen yli toimii kuitenkin vielä vain osittain, koska ontologioiden käännöstyö on kesken.

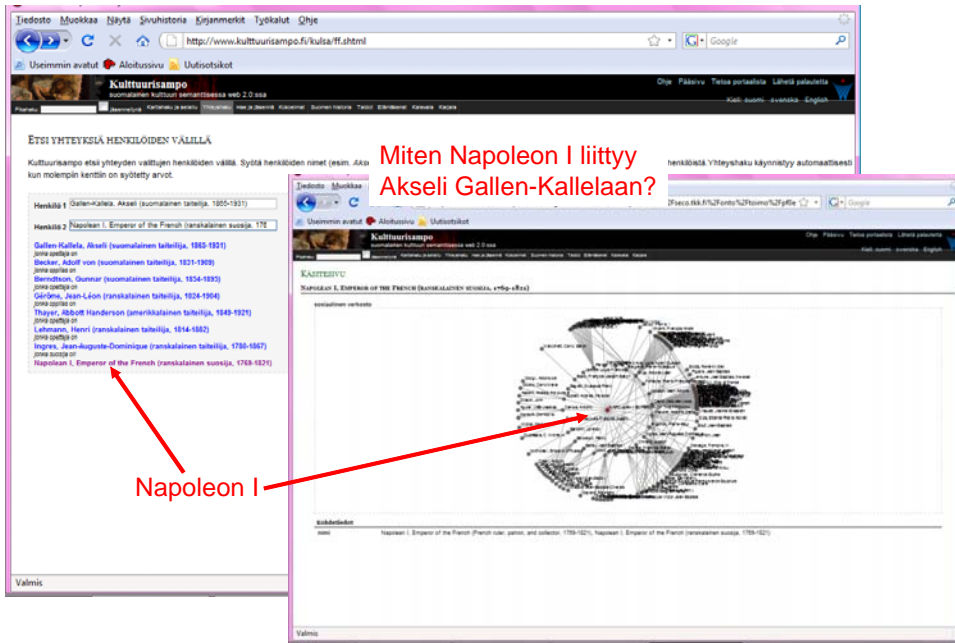
Etusivun alareunassa näytetään käyttäjien viimeksi katsomia kohteita. Niitä klikkaamalla pääsee valitun kohteen omalle esittelysivulle, jossa on tarjolla suosittelulinkkejä muihin aiheeseen liittyviin kohteisiin. Alarivillä luetellaan viimeksi kommentoituja kohteita. Jokaisen kokoelmakohteen esittelysivuilla on kansalaisille annettu mahdollisuus tarjota lisätietoja tai kommentoida kohdetta, esimerkiksi tunnistaa vanhoissa valokuvissa olevia kohteita.



Kuva 3. Karjalan kulttuuria vanhojen karttojen ja satelliittikuvien kautta.

Temaattisessa **Karttahuaku ja selailu** -näkyvässä sisältöihin voi tutustua karttojen avulla. Voit nähdä kokoelmakohteet kartalla, hakea historiallisia paikkoja, etsiä karttaa osoittamalla vaikkapa kesämökin ympäristössä olevia kulttuurikohteita tai tutustua historiallisiin alueisiin vanhojen karttojen sekä ilmakuvien kautta. Kuvassa 3 tarkastelun kohteena on Viipuri. Keskellä oleva neliö on näyttää päällekkäin sekä nykyistä Googlen satelliittikuvaa että sotia edeltänyttä vanhaa suomalaista karttaa. Neliössä näkyvää Monrepos'n puistoa ei nykyisistä venäläisistä Googlen kartoista löydy. Kartalla näkyvät Wikipedian ja kansainvälisen Panoramio-kuvapalvelun aineistot, mm. uusi valokuva Monrepos'n rannalta. Näytön alaosasta löytyy semanttisia suosittelevia linkkejä Viipuriin eri tavoin liittyviin kokoelmakohteisiin.

Yhteyshaun ideana on etsiä kohteiden välisiä kiinnostavia yhteyksiä aineistona J. Paul Getty -säätiön n. 120 000 taiteilijaa ja kulttuurialan toimijaa sisältävä ULAN-tietokanta. Kuvassa käyttäjä oli valinnut Akseli Gallen-Kallelan ja keisari Napoleonin, ja haun tuloksena on syntynyt nämä yhdistävä seitsemän ihmissuhteen polku. Napoleonin klikkaamalla näkyy mm. hänen läheisintä tuttavapiiriä semanttisena verkkona.



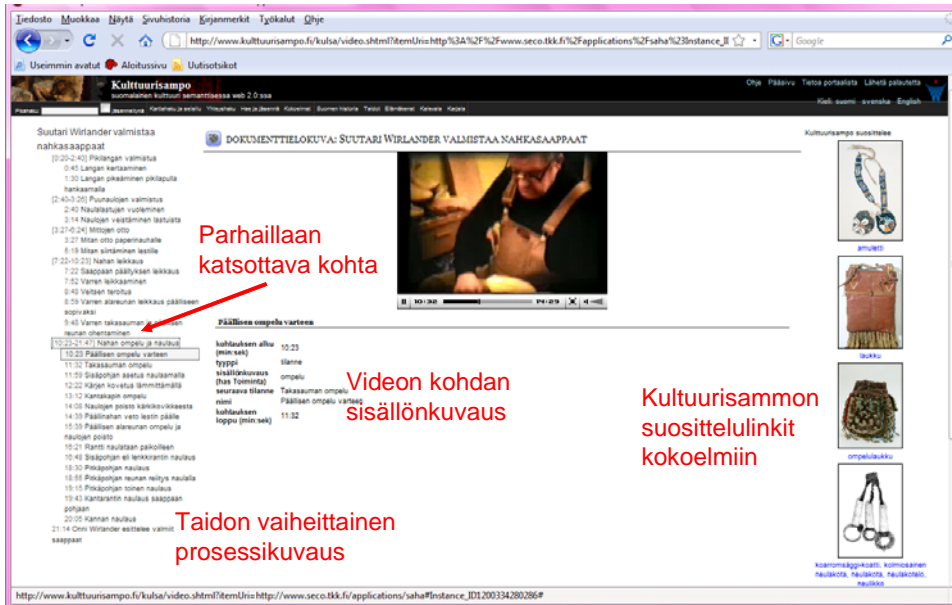
Kuva 4. Yhteyshaku ja sosiaalisen verkoston visualisointi.

Hae ja jäsennä -näkökulma tarjoaa palvelun, jossa kohteita etsitään ontologisista luokituksista tehtyjen valintojen avulla ja visualisoidaan tulokset luokituksille, kartalle tai aikajanalla.

Kokoelmat-näkökulma tarjoilee Kulttuurisammon sisällöt hankkeessa mukana olevien muistiorganisaatioiden mukaan ryhmiteltynä.

Suomen historia -näkökulma perustuu Agricola - Suomen historiaverkko -portaalin aineistoista muodostettuun tapahtumien aikajanaan.

Taidot-näkökulman kautta löytyy Maatalousmuseo Sarassa toimitettu kuvaus vuoden kierrosta maatilalla. Taideteollisessa korkeakoulussa on laadittu kuvaus keramiikan valmistuksesta, jota voidaan käyttää vaikkapa opetuksen apuna. Espoon kaupunginmuseon videossa suutari Wirlander valmistaa nahkasaappaat (kuva 5). Valmistusprosessista on laadittu kuvaus, jonka perusteella voidaan tarjota suosittelulinkkejä muihin aineistoihin sen mukaan mitä kohtaa videossa katsellaan.



Kuva 5. Semanttinen taidon kuvaus Kulttuurisammossa.

Elämäkerrat -näkökulma kulttuuriin muodostuu suurmiesten Kansallisbiografiassa olevien elämäkertojen ja näihin linkittyvien kokoelmakohteiden kautta.

Semanttisen Kalevalan ajatuksena on liittää tekstiin suosittelulinkkejä kokoelmakohteisiin, kuten Kalevala-aiheisiin taideteoksiin, Suomen Kansan Vanhoihin Runoihin tai vaikkapa vanhoihin suksiin, jos tekstissä kerrotaan hirven hiihtämisestä.

Tietoa Karjalasta osiossa Karjala ”saadaan takaisin semanttisessa webissä” yhdistelemällä hajallaan eri kokoelmissa olevia Karjala-aineistoja Wikipedian Karjala-aiheisiin tekstisivuihin. Ehkäpä joskus tulevaisuudessa Kulttuurisampon voidaan semanttisen webin kautta yhdistää myös nykyisissä venäläisissä museoissa olevia Karjala-aineistoja.

Kulttuurisampo-järjestelmä on kehitetty kansainvälisesti ja kotimaassa palkitun MuseoSuomen (<http://www.museosuomi.fi>) pohjalta. Uusi sovellus otettiin koekäyttöön Kullervon päivänä 25.9. kansallismuseossa pidetyssä julkistustilaisuudessa. Järjestelmä on kehitetty Teknillisen korkeakoulun ja Helsingin yliopiston Semanttisen laskennan tutkimusryhmässä osana kansallista FinnONTO-hanketta, jota on rahoittanut Tekes ja 38 muun organisaation konsortio. Kiitokset myös Suomen Kulttuurirahastolle ja EU:n SmartMuseum-hankkeelle tuesta. Työ jatkuu.

Lisätietoja Kulttuurisampo-hankkeen kotisivulla:

<http://www.seco.tkk.fi/applications/kulttuurisampo/>

Eero Hyvönen on professori ja tutkimusjohtaja Teknillisessä korkeakoulussa ja Helsingin yliopistossa.

Suvi Kettula on Espoon kaupunginmuseon intendentti.