



発行所：くらむぼん出版 〒531-0071 大阪市北区中津1-14-2
TEL06(6372)5372 FAX06(6372)5374

E-mail KYA01311@nifty.com
<http://www.djweb.jp/>

Contents

- 03 TOPICS これからの大学像を展望する②
文部科学審議官 清水潔氏
- 04 進路のヒント 教育・子ども学特集
先生になろう! その2
21世紀こそ子どもの世紀に
国立小児病院名誉院長 小林登先生
子どもの問題を小児神経科の立場から考える
小西行郎先生
現職教員からのメッセージ
現場からのアドバイス/私立大学の取組
- 08 夏のオープンキャンパス2010
- 12 ススメ理系
新連載 教科書に載っていない物理の話
- 13 この2ヶ月の宇宙天気概況
どうして数学を学ぶの?
- 14 新連載マンガ 効き目アリ! / 書評
- 16 求められる国語力とは?

自立のための 座標軸を 定めよう



名古屋大学
総長
瀨口 道成先生

2008年のノーベル賞では、同大の博士学位取得者から2部門に亘って3人の受賞者を生んだ名古屋大学。旧七帝大の中では最も自由闊達といわれる研究室の雰囲気や、《誠実、実直、愚直》と語り継がれる学風とがそれに大いにあずかったことは想像に固くありません。氾濫する情報と、激変するグローバル社会の中で、自らを失わず逞しく自立した人間に育ててほしいと願う瀨口総長に、大学で学ぶこと、高校時代に身につけて来てほしいことなどを伺いました。

**大学では
二つが二つも
自立の準備を**

大学の4年間で、何はさておいてもしなければならぬことは、一個の人間として自立する準備を整えることです。大学を卒業して、経済的にも社会的にも自立していくための基礎を形作るのです。もちろん単位を取る、就職の内定を得る、何らかの資格を取ったり、それに備えた課程を修了したりするのは当然ですが、何よりも、自分で判断して行動し自

1951年生まれ。1975年名古屋大学医学部医学科卒業。80年同大学院医学研究科博士課程修了後、同大学医学部附属癌研究施設助手、病態制御研究施設助教授、教授を経て、97年同大学アイソトープ総合センター分館長。同大学院医学系研究科附属病態制御研究施設長、同附属医学教育研究支援センター長、研究科長・医学部長などを経て、2009年4月より現職。専門は腫瘍生物学、腫瘍生化学、細胞生物学。三重県立伊勢高等学校出身。

立していくことが大切です。昨今の学生を見ていて気の毒だと感じるのは、多くが大学生になってもなかなか自立できないで《揺れている》、膨大な情報の洪水の中で溺れ泳ぎをしている、という現実です。これはグローバルゼーションの急速な進展とIT、情報通信革命によるもので、しかも両者は相互に働きかけながらますますスピードを上げています。世界のどこにいても、自分の発したメッセージには数秒で返事が返ってきますし、世界企業とは呼べないような小さな会社へ就職しても、次の日に海外赴任を告げられるかもしれません。

エピソード J
Jはフランス語で青春を表すjeunesseの頭文字。お話を伺っている先生方に、読者のみなさんの時代を振り返っていただいています。

中学・高校時代、数学や物理が得意だったが、それ以上に人間に興味があり、読書が好きだった瀨口先生。大学では医師であった父親の影響もあって医学部へ。医学は文学や哲学と違って、人間を物質的基盤から統合的に理解できること、心の病から、体、臓器の病まで、人間の弱い点は何か、正常とは何かということなどについて、きちんと真直面から捉えられるのが面白いと瀨口先生。

しかし、大学の解剖学の授業で手首から先にも名前を覚えなければならない箇所が100以上もあるのに恐れをなして専門では基礎医学へ。ウイルスなどを中心に細胞生物学(生化学)の研究を続ける。

研究はミステリアスなものとの出会いの連続で、それを究明していく過程には、数学や物理の難問を解く時と同じオモシロさがあるという。新しい物質を発見した時には、今、地球上でこのことを知っているのは、何10億という人類の中で自分一人だという至福の時間にも巡りあえるそうだ。

どんなところへもリアルタイムで《世界》が入り込んできて、かつてのゆったりとした時間と安定した生活空間は失われ、生理的に

もたいへん厳しい時代を迎えています。ネット上には、おそらく20世紀末までに人類が蓄積してきたのと同じくらい膨大な情報が行き交っていて、それらを自分の中で処理するだけでもたいへんな時間がかかります。また大学で教えるべき内容も、少し前の100倍から200倍。私の専

門である医学では、私たちの時代に比べて、それこそ500倍ぐらいに増えているのではないかと感じています。

にもかかわらず、大学の学部教育は4年間のままです。4年後には社会へ出て自立しなければならぬことも昔のままです。医学部でも養成期間は変わ

りませんから、学生は膨大な量のほんの一部しか消化せずに国家試験に通っていくわけですから。

私たちが大学生だった頃、あるいは保護者の方が大学生だった頃と現在の日本や大学を取り巻く世界の状況は様変わりしています。大学には、その時代、その時代の社会の要請に応える責務がありますが、それでは今の社会が大学に求めているものは何なのか。少なくとも40年前と同じものではないはずですが、それについて大学人を始め、政治家、官僚から保護者に至るまで、まだ明確なイメージは描けていないようです。

そんな過渡期とでもいうべき中で、大学でなすべきこととして、一つ確実に言えることが、単に就職氷河期に負けずに就職するということ、自立をはかるということなのです。



**読者
アンケート
プレゼント**

名古屋大学の赤崎勇特別教授によって発明された青色発光ダイオード(青色LED)。この偉大な研究・開発成果を記念して作られたLEDコースター(ガラスを置く3色のLEDの光が順番に重なり合って放射されます)をアンケートにお答えいただいた希望者の中から、抽選で5名の方にプレゼントします。上横のバーコードを読み取り、お申込みください(大学ジャーナルHPからもお申込みいただけます)。

そのためには 判断力と行動力を 身につけたい

自立するにはまず、的確に情報を見分ける力をつけることで、真実を見分け、短い時間で的確に裏を取る。これは、どちらかというと決められた勉強、答えのある勉強を黙々と続ける高校時代にはあまりできないことです。さらに、それに基づいて自分で判断

を下し行動することが必要です。

高校時代は受験勉強が中心で、机上の学問に割く時間が多く、実際に自分で体験する時間は限られます。一方で、何事につけてもマニアル化が進み、一面的な価値だけが評価されやすい現代社会の中では、体験をたくさん積み、自分の判断を鍛えることが大切です。真実を捉える、的確に判断するには、体験による実感に基づい



た理解が欠かせないからです。そもそも生物としての人間は原始的なもので、IT化に合わせて成長できるものではない。人を本当に理解するにも、直接会って話をするなど、人間と人間とがぶつかる体験が必要で、メールだけでは不可能なものです。

「面白い大学では、サークル活動を筆頭に、組織や人間関係の中で採まれる機会を様々に提供していますから、学問するだけでなく、それらにも積極的に参加してほしいと思います。それが、情報を的確に見分け、自らの実感をもとに自分の座標軸を定め、行動できるように近道だと思えます。いくら勉強して資格を取っても、行動できないものはありません。同じなのです。」

「古典に学べ」
的確に情報を判断し、自ら行動するための座標軸を定めるには、真実に触れることが欠かせません。誰にでもできる、気軽に真実に触れる最適な方法は、古典に親しむことです。様々な情報が行き交う現代社会の中で、私は信頼できる情報の代表は、長い間人々に読み継がれてきた古典だと思っています。

「高校時代には読書が大切」
名古屋大学の医学部では、2008年度の二次試験から、入試科目に古典を含む国語を復活させました。将来、医学研究者や医師になるにしても、国語の力や古典に関する知識や素養は大学入学までに一定程度は身につけて



おいてほしいと考えたからです。もともと私は、大学入学までには最低限これだけの力を身につけてきてほしいという言い方はあまり好きではありません。何でも同じ尺度、同じ言葉で決めつけることは、全てをマニュアル化しようとする考え方と同根で、それが昨今、本来自らかであるべき日本社会に息苦しさを与えていると思つて

いるからです。また、進歩の速い現代では、最低限の基準そのものも刻々と変わります。さらには昨日まで真実だったことでも、今日とは間違ったことという

ことも少なくないので、

「名古屋大学の使命」
今日、一般的に大学の使命は何かと問われ

れば、成熟した市民を育成するということになるでしょう。もう一方の、地域社会に貢献するという観点からい

「名古屋大学の使命」
今日、一般的に大学の使命は何かと問われ

「名古屋大学の使命」
今日、一般的に大学の使命は何かと問われ

「名古屋大学の使命」
今日、一般的に大学の使命は何かと問われ

因になっています。しかしこれはある意味で、物事を何でも観念的に捉えすぎる結果であって、実際、目の前のことを着実にこなし、自分の生きていく道が見えてくるということも多いわけです。

「名古屋大学の使命」
今日、一般的に大学の使命は何かと問われ

「名古屋大学の使命」
今日、一般的に大学の使命は何かと問われ

「名古屋大学の使命」
今日、一般的に大学の使命は何かと問われ

世界に通じる英語を学ぶ 名古屋大学の英語



2009年度から全学教育科目の「英語」に新しいカリキュラムを導入した名古屋大学。濱口プランの一環で、グローバル社会で通用する英語力の育成を目的としている。

入学式前のプレテスト・テスト(TOEFL-ITP試験とCriterion(Writing)試験)で習熟度に応じ3コースに分かれるため、各人のレベルに合わせた学びが可能になっている。年度末にも同様の試験で成果を測る。点数の伸びが大きいなど、結果が優秀な学生には総長表彰が行われた。

通常の対面授業のほかにeラーニングによる課外学習が組みこまれているのも新しいカリキュラムの特徴の一つ。これは単位取得のためにも必要で、各コースとも週に2時間半ほどライティング、リーディング、リスニングのメニューをこなす。課外学習によって全体の学習量を増やすことで、習熟度が低い場合は英語力の底上げを、高い場合はさらにレベルを上げることが可能になる。また学習履歴が残るため、教育効果や学習効果の分析が可能で、それぞれにフィードバックを行うことで効果的な英語教育を実現している。

また、学術論文を読み、書く力をつけるために、語彙や文法だけでなく、文章全体や各段落の構成について理解を深めるパラグラフ・リーディングと、わかりやすい文章を書くためのパラグラフ・ライティングにも力を入れ、実践的な英語力向上をはかっている。

カリキュラムを新しくすると同時に、英語学習についての相談やeラーニングの利用方法など、多岐にわたる相談を受け付けるアカデミック・イングリッシュ支援部門、英語学習の支援を目的としたE-ラウンジが設置されるなど、サポート体制も充実している。

これからの大学像を展望する

その2

4月号に引き続き、入試改革を含む大学、大学院改革を行政の側からリードしてきた文部科学省審議官清水潔氏に、これからの大学像についての展望、および高校生へのアドバイスをお聞きしました。



文部科学省
文部科学審議官
清水 潔氏

Profile

1946年福島県生まれ。75年東京大学法学部卒業後、文部省(初等中等教育局地方課)入省。鹿児島県教育委員会学校教育課長、文部省初等高等教育局大学課長、同審議官(高等教育局担当)、文部科学省大臣官房審議官(高等教育局担当)、同研究振興局長などを経て、2009年7月より現職。福島県立磐城高等学校出身。

学士力、教養教育と専門性

大学での質保証のためには、学士課程教育の充実が大きなテーマとされています。中央教育審議会では、大学教育のアウトカムとして《学士力》というものを設定して、今後はその大学のどの分野でも共通に求められるものとしてそれを保証していかなければならないとしています(※1)。これは国際的な動向でもあって、OECDはラーニングアウトカムをどう保証するかについて一昨年、非公式教

育大臣会合(東京)で「高等教育版PISA」とでもいうべきものを目指すことで合意しました※2。それぞれの国、大学の多様性を前提にしながらも、分野ごとに国際的なラーニングアウトカムをどう測定していくか。少なくとも高等教育という以上は、カリキュラム、システムの違いを超えて、共通のフレームワークの下、共通の尺度でそれを測定し、国際的に保証していくべきではないかというところで、われわれもすでに、分野ごとの質の保証、学士力について、中教審大学分科会から

日本学術会議に依頼して検討を始めてもらっています※2。今後、大学は、機能分化することによって異なっても、こと教育については、共通する部分を保証するシステムを考えなければいけません。言い換えると、高校において、学習指導要領や教科書はあってもラーニングアウトカムが保証されているのか。誰がどう保証しているかという点になります。

さらに日本の大学は、人文社会科学系学部で行われている教育のほとんどは教養教育である、という問題があります。法学部で学べばそのまま法曹になれるわけではないように、学部で学んだことがそのまま職業には結びつきにくい。そこでカリキュラムの整理は必要としても、職業や専門性を大学教育の中でどう取り扱うのかという問題意識から出てきたのが専門職大学院です。あれもこれも何でもできるという学部の何れもできない学部というのはよくない。それなら学部と大学院とで機能を分け、キャリアの中で高度専門職業人的なものが求められるような新しいニーズに対しては、大学院で対応しようという発想です。

ロースクール構想でいえば、法学部は法学を中心に教養教育を担うという自己認識、規定に立った学部ではもともと自由に転学部や転学科

でき、さらにはダブルメジャー、トリプルメジャーがとれてもいい。むしろその方が、将来、社会へ出た時の基礎となる素養は豊かになるのではないではないか、という考え方で

この間の会計大学院や教職大学院の創設、あるいは学部段階での薬学・看護の修業年限の延長などもみな、高度専門職業人の養成機能を大学教育システムの中にいかに取り入れるかの工夫と理解してもらおうとわかりやすいと思います※3。もちろん社会の側からも、これまであまりにもかけて離れた理論と実務を架橋することで、研究も含めてもっとダイナミックな教育基盤ができるのではないかと強い期待があったことも確かです。

大学が、個人個人の社会的・職業的な自立への一つの通過点として、また通過点ではあ

高校生へのメッセージ

達成度をどこに設定するかの議論はともかく、高校生としては、これまで以上に基礎学力を身につけるよう努力しなければなりません。ただその際、今学んでいることの意味がどこにあるのかにも目を向けてほしいと思います。単なる化学式でも、それが創業にどんな機能、役割を果たし、どう結びついているのかを見れば、日頃の学習のインセンティブはもっと上がる。ただ《数式は美しい》というだけでなく、数学が宇宙の成り立ちから情報通信の世界までどれだけ深くかかわっているのか、イメージだけでも持てれば、学習への取組も態度も変わってくるのではないのでしょうか。形式としての知の体系を、現実につないでみることです。もしそれが授業だけでイメージできなければ、大学の講座や種々のネットを通じて他の力を借りるのもいい。今日の情報化社会ではそれはそれほど難しいことではないはず

です。

大学が、個人個人の社会的・職業的な自立への一つの通過点として、また通過点ではあ

りながら何らかの職業人の養成に大きな役割を果たそうとするなら、今後は古典的なアカデミックな大学像を追い求めるだけではとても対応できません。実務者も含めて多様な人材が大学に出入りして、お互いが火花を散らし合うような大学、そしてニーズによって、大学院という新しい器で対応する、それがこれからの大学像ではないかと思えます。

そこから立ち返れば、学部で担う法学、経済学などは、いずれは教養教育だという実態認識にも近づいていくはず。今後は、大学の機能にもよりますが学部段階では大きな括りが進んでいく、進んでいかざるをえないと思

います。

※1 経済協力開発機構(OECD)で、学習成果の評価(AHELO)に関する国際的な検討の可能性を探る「ハイビリティ・スタディ」を実施することが提案された。日本は2008年1月に東京で開催された「OECD非公式教育大臣会合」において、当時の渡海文部科学大臣が分野別技能工学で参加の意思を表明した。

※2 大学教育の分野別質保証の在り方検討委員会「大学と職業との接続検討分科会」

※3 大学院の形を取らなくても、医歯薬獣のようにその役割を学部で担ってきたものもある。

資料1「学士課程教育の構築に向けて」(答申)(平成20年12月24日)

Waseda Next 125

日本の早稲田から、世界水準のWASEDAへ

2007年に創立125周年を迎え、私たちは今「世界につながるキャンパス、創造力を育む基礎学力、学びを支える環境」の3つのテーマに取り組んでいます。実践力・人間力を備え、地球社会に真に貢献できる人材を輩出する、世界の教育拠点としてのWASEDAへ。次なる125年に向けて、私たちはこれからも、たゆまぬ改革と進化を続けていきます。

2011年度版入学案内は5月末に完成します。大学ホームページからお申込みください。(送料有料:200円)

世界につながるキャンパス

留学生受け入れ数で日本一を誇るキャンパス。全員の海外留学経験を目指し、派遣人数を大幅に拡大する留学プログラムなど、グローバルな教育・研究の場の形成にますます力を入れていきます。

創造力を育む基礎学力

日本語の文章構成力を強化するライディングセンター、使える英語を体得するチュートリアルイングリッシュ、論理的思考力が身につく数学基礎プラスαなど、すべての学問の基礎を養う培う教育システムを整えています。

学びを支える環境

規模・人数共に充実した奨学金制度や、日本人学生と留学生が共に生活する国際的な学生寮など、異なるバックグラウンドを持つ学生のみならずが安心して学びに専念し、かつ社会人としての素養も身につけられる環境を整備しています。

ワセダの学びとキャンパスライフを今すぐWebで体験できる!

無料

早稲田大学 体験 Webサイト

全国の受験生の疑問を解決したい。だからワセダは考えました。自宅・学校からインターネットで、早稲田大学に体験入学できます。

サイト概要「早稲田大学体験Webサイト」は、主に早稲田大学への入学希望者を対象にした、進学情報サイトです。「いつでも」「どこからでも」インターネットを通じて、早稲田大学を「体験」してみませんか?

横断講義体験 学問を知る

各学部の先生方が、高校生向けに特別講義を行います。多彩な専門分野から数多くのコンテンツをピックアップしました。先生方が大学生だったころの学問との出会いのエピソードも要チェックです。未来の恩師に出会えるかもしれません。

カレイドスコープ早稲田 キャンパスライフを知る

全国から個性豊かな学生が集まる早稲田大学、ゼミやサークル、ボランティア活動、留学、資格試験など、大学で様々な目標を見つけた先輩達取材しました。いきいきとした学生生活の様子と受験生への熱いメッセージをお伝えします。

早稲田を知る

学部・学科・カリキュラムの特色を豊富な映像コンテンツで徹底ガイド。学生生活をサポートする様々な情報も発信!充実した学生生活を実現するためにぜひ早稲田を知って下さい。

※当サイトの利用には、登録・申し込み・費用は一切必要ありません。下記URLにアクセスするだけで、すぐに全コンテンツを視聴いただけます。

<http://taiken-waseda.jp/>



●政治経済学部 ●法学部 ●文化構想学部 ●文学部 ●教育学部 ●商学部 ●基幹理工学部 ●創造理工学部 ●先進理工学部 ●社会科学部 ●人間科学部 ●スポーツ科学部 ●国際教養学部 〒169-8050 東京都新宿区西早稲田1-6-1 早稲田大学入学センター TEL:03-3203-4331 <http://www.waseda.jp>

進路のヒント
教育・子ども学
特集
その2

先生になるう!

21世紀こそ
子どもの世紀に

国立小児病院名誉院長の小林登先生が、日本でも初めて『子ども学』を提唱されてから25年、今では子どもに関わる学問のみならず、教育現場にも幅広く浸透しているようす。
将来、子どもと関わりついでと考えているみなさんに、ご本人からの貴重なメッセージをいただきました。



国立小児病院名誉院長
東京大学名誉教授
小林 登 先生

Profile
医学博士。1927年生まれ。54年東京大学卒業。米・英の小児病院留学。東京大学医学部教授(小児科学)、国立小児病院小児医療研究センター初代センター長、国立小児病院院長を歴任。臨時教育審議会委員、国際小児科学会会長を務めた。現在はサイバー子ども学研究所・チャイルド・リサーチ・ネットワーク所長。『子どもは未来である』、『子ども学』など著書多数。

文明の光と影
20世紀は子どもの世紀だといったのはスウェーデンの著名な教育者エレン・ケイ*でした。しかし21世紀の今日になって、それが実現されつつあると感じている人は少ないと思います。
世界中で子どもを取り巻く社会や環境は、層々複雑化し、子ども問題(Child Issues)が時代とともに深刻になっていることを誰もが感じているからです。
経済的な豊かさを享受している先進国においても例外ではありません。むしろ、物質的に豊かになればなるほど、その影の部分はずまらず広がっている

ただ日本にとつて救いなのは、子どもの問題の深刻さの指標である、虐待、不登校、いじめ、少年犯罪のどれをとつても、あくまでも統計上とはいえ、アメリカやヨーロッパ、とくにイギリス、フランス、それにドイツよりもまだましだということです。今の状況は決していいとはいえませんが、今ならまだ改善の余地はおおいにあると思います。そのためにも私は、子どもにかかわる全ての人に『子ども学』というものについて今一度考えてほしいと思います。

育学、保育学、心理学、医学など子どもに関連する分野の専門家や実践者が集まり、互いに垣根を越えて意見を交わし、知恵を出しあいます。もちろんその前提として、それぞれのメンバーは個々に学問を深め、実践力を磨いていかなければなりません。私のように小児医学の基礎に携わっている者なら、一つの発明発見で何千、何万という子どもの命を救えるような研究成果を

目指して努力しなければならぬでしょう。ただあまりにも専門にしがみつき、他の分野の知見や知恵を受け入れないようでは、複雑化し、目まぐるしく変化する今日の様々な問題には対応できないことも事実です。またかといって、小児医学学会などの従来型の学会に、教育や保育の専門家が混ざって議論できるとは育つていません。日本には育つていません。ここに、様々な専門

我が子ども学を提唱しようと思ったのは、三つのエポックがあります。一つは1970年代に訪れたイギリスで、基礎医学では各科横断的なアプローチが行われていたのを目の当たりにしたからです。私もその翻訳に携ったロンドン・ユニバーシティ・カレッジの脳科学者ヤングが医学部の学生のために書いた『人間研究序説』などはその典型です。当時は学問全体でも、人文、社会科学と自然科学とが融合した人間科学という学際的な研究方法が新しい流れを作りつつありました。20世紀、それぞれの学問では専門化が進みそれぞれが細分化されるあまり、全体が捉えられなくなってきたという反省が生まれてきたからです。
二つ目は、1979年に大平内閣の下に組織された『科学技術の史的展開研究(議長:佐々木東大名誉教授)』というプロジェクトに加わったことでした。ここでも学問の学際化という世界的な流れを受けた議論が活発に行われ、村上陽一郎氏(現・東洋英和女学院大学学長)が発言された(要素還元論を取り込み乗り越える)という言葉が印象的でした。
三つ目は、1992年に訪れたノルウェーのベルゲンにある国立子ども学研究所でした。ここではすでに『子ども学』(Child Research)という言葉を使って、子どもに関する学際的な研究を行っていました。この考え方は、その後イギリスで(Child Studies)として広がっていきます。
1992年、日本で最初の子ども学の講座を甲南女子大学大学院人間科学研究科の中に開設しました。続いて、1998年には、国際子ども学研究所の設立にかわり、また、日本子ども学会も組織し、現在に至っています。

の傾向はアメリカから始まったものですが、今の日本も例外ではありません。たとえ、近頃の子どものには他人を慮る優しさ、共感の気持ち、それが育つていない、などというのがある、その典形でしょう。しかし、社会が豊かになるとともに、機械化、情報化の進展で、家族なら家族、あるいは個人がそういう気持ちを持たなくとも生きていけるような世の中になり、その中でそういう子どもが育つてしまうことはそれほど不思議なことではないのです。これはある意味で、文明が成熟していく中で一つの宿命と呼ぶべきものなのかもしれません。

子ども学は、子ども

子ども学は、子ども

子ども学は、子ども

子ども学は、子ども

「子ども学」、「子ども(こども)」を冠する学部・学科を持つ大学一覧

Table with 3 columns: University Name, Department/Program, and Location. Lists 76 universities across Japan offering child-related programs.

情報提供元:チャイルド・リサーチ・ネットワーク(CRN) ウェブサイト: http://www.crn.or.jp/

*『子ども学』、『子ども(こども)』を冠する学部・学科を持つ大学リストです(2010年3月時点)。全ての学校を網羅しているわけではありませんので、予めご了承ください。日本子ども学会が定義する「子ども学」と必ずしも一致しない点があることも予めご了承ください。

子どもの問題を小児神経科の立場から考える

子どもの発達 胎児期から始まっている

小学生の10人に一人が何らかの発達障害を持っている。こんなショッキングな報告もなされる中、子どもの発達をもっと医学の立場から捉えるべきだとする小児神経科の小西行郎先生。

医療からだけでなく、工学、心理学、社会学など学際的な視点からの「赤ちゃん研究」をめざす日本赤ちゃん学会の理事長でもあります。学校教育との連携をはじめ、胎児の研究にも取り組むかたわら産科小児科の連携も精力的に計っておられます。

小児神経科学の視点から子どもの発達についての長年の研究による知見と、将来教育者をめざす高校生へのメッセージをいただきました。



同志社大学 赤ちゃん学研究センター教授 小西 行郎 先生

Profile

1947年香川県生まれ。京都大学医学部卒業後、同大学附属病院未熟児センター助手を経て、1983年福井医科大学小児科講師、88年同大学助教授。89年より文部省(現文部科学省)在学研究員としてオランダ・フローニンゲン大学にて発達行動学を学ぶ。埼玉医科大学小児科教授を経て、2001年10月より東京女子医科大学教授。同年日本赤ちゃん学会を創設。08年10月より現職。専門は小児神経学。「赤ちゃんBOOK」など著書多数。香川県立高松高等学校出身。

生まれたばかりの赤ちゃんはしゃべることができません。そんな赤ちゃんは意思を主張したり周りとのコミュニケーションを、泣いたり笑ったり、見たものに手を出したりする運動によって行っています。

最近では、こうした運動はお母さんのお腹にいる胎児の間から行われていることがわかってきています。そしてそれが自分の身体の認知につながり、脳を作っているともいわれます。これは、AHDH(注意欠陥多動性障害)※2などの発達障害が超低出生体重児(未熟児)では健常児の5から8倍の割合

で多く発生していると言われていることと関係するのではないかと考えています。未熟児とふつうに生まれる子との一番の違いは、子宮内生活の長さです。子宮の中で羊水に浮かんでいた赤ちゃんが、ある日突然外の世界に出てきて重力にさらされるわけですから、胎動も変わってきます。胎児は動くことによって自分の体や子宮に触れ、自分の体や自分以外のものを認知するのではなく、いかという意見があります。そうだとすると子宮外に出た胎児は自由な運動がしにくくなり、自分の体を触るこ

とも少なくなつて自分の体を認知することが難しくなるのではないかと考えられます。さらに子宮内と違って明るさや騒音などの刺激も強くなります。したがって、感覚能力の発達も違ってくる可能性があります。だから未熟児に発達障害が多く発生するのではないかと考えています。これは、胎動も変わってきます。胎児は動くことによって自分の体や子宮に触れ、自分の体や自分以外のものを認知するのではなく、いかという意見があります。そうだとすると子宮外に出た胎児は自由な運動がしにくくなり、自分の体を触るこ

現職教員・教員経験者からのメッセージ

新しい理科教育に期待する

ゆとり教育について早くから警鐘を鳴らし、『新しい科学の教科書：現代人のための中学理科』(文一総合出版 検定外中学校理科教科書をつくる会執筆)の執筆代表をつとめるなど、中学や高校でもよく知られている検定外教科書を数多く手掛けてこられた左巻健男先生。新しい学習指導要領の下、時数・内容とも増加した理科教育へ託す思いと、教員を目指すみなさんへのメッセージをお聞きました。



法政大学 生命科学部 環境応用化学科教授 左巻 健男 先生

Profile

落ちこぼれて人と話もできずに悩んでいた高校時代。子どもなら話せるかもしれない、という僅かな希望に支えられ、たいへんな努力の末、千葉大学教育学部、さらには同大学院へと進む。その後は、自分のような生徒を少しでも多く教たいと、25年間、中学、高校の現場を歩み続けた。1949年生。千葉大学卒業後、東京学芸大学大学院修士課程修了。東京大学教育学部附属高等学校(現:中等教育学校)教諭、京都工芸繊維大学アドミッションセンター教授、同志社女子大学現代社会学部現代子ども学科教授などを経て現職。理科教育を専門とし、RikaTan誌の編集長も務める。都立中野工業高校出身。

理科は子どもが一番食いついてきて、感動してくれやすい教科で、教師も、知的な感動を呼び起こすという貴重な経験ができます。

小学校なら、子どもが楽しくわかるきっかけやプロセスが実感でき、同時に他の教科の教え方についても振り返らせてくれます。最近よく、「理科好きの子どもを育てよう」などと言われていますが、そのためにはまず、先生自身が理科を教える面白さに目覚めなければなりません。

さいわい小学校では来年度から、中学校では再来年度から実施される新しい学習指導要領一みなさんが大学を卒業して現場へ出る際の振り所となるもの一では、理科の時数は増え、中学では前回や前々回の改訂で高校へ先送りされた内容の多くが戻ってくるなど、内容も充実します。また高校(2013年から学年進行で実施)でも「文系では3倍増」と呼べるぐらい内容が増え(注1)、これまでのように時間が足りず、内容も薄いという状況は大幅に改善されます。本物の理科教育に取り組むには絶好のチャンスで、意欲のある先生方にとっては、とてもやりがいが出てくると思います。反面、先生によって差がつくようにもなりますから、大学へ進んだ後も、教職に必要な最低限の科目だけを学べばいいという姿勢ではなく、教師として求められるものはすべて吸収しようというぐらいの積極的な姿勢を持ち続けてほしいと思います。

ゆとり教育が導入された約30年前から、私は下手

に学習内容を減らせば子どもは必ず覚えるだけになる。簡単すぎるから追求することも、考えを深めることもしなくなる、つまり学習方法が追求型から暗記型になるのではないかと。また学校ですべてわかったつもりになって家庭学習も疎かになる、と警鐘を鳴らしてきたつもりです。また、教師の側もどんどん多忙になっていく中で(注2)、覚えてもらえればそれでいいという安易な考えに陥りやすくなる、とも。精選した学習内容にすることは大切ですが、それが科学の土台や柱までも減らし、つながりもなくなら弊害が大きくなるのです。

それまでは先生方も、少し歯ごたえのある内容をどうわからせるか議論をしたり、研究会を開いて教材の工夫をしたりしたものです。わからない子がいたら絶対にわかるようにしよう、クラスの子全員を引き上げようと、放課後も一緒に勉強するような雰囲気も現場もありました。それが度重なる学習指導要領改訂での教育内容の「厳選」で、教師の間にも最低限の内容がわかっただけという雰囲気ができ、現場の忙しさも相まって、子どもを鍛える努力が弱まった、そして子どもの力はどんどん落ちていったのです(注3)。

大学受験があるから、塾・予備校へ通えばいいからといっても、そこでも最低限の中で効率化を競うわけですから、決して減らされた内容の補完にはなりません。私立の中高一貫校が、大学合格実績をどんどん伸ばしていったのもこの時期に重なります。ですから、ゆとり教育についての検証はさておいても、みなさんにはこの「最低限でいい」という感覚だけは、大学での勉強に決して持ち込まないでほしいのです。

国も現在、日本の置かれた状況から理科教育の重要性をことあるごとに説いています。今こそ、理科好きの子どもを育てる絶好のチャンスです。それに応えられるよう、「理科の面白さを伝える力量を身につけた」教師を目指してがんばってください。

注1 新しい学習指導要領では、現在の「理科総合A」「理科総合B」「理科基礎」(各2単位)に代わって、物理、化学、生物、地学のそれぞれの「基礎」(各2単位)が置かれる。文系(普通科)では卒業要件がこれまでの理科総合A,Bなどと物理、化学、生物、地学の「I」の中から最低2科目(最低4単位)から物理、化学、生物、地学のそれぞれの「基礎」(各2単位)3科目になる。理科総合A,Bにはかつての中学内容が多く先送りされていて、さらに本来の高校の内容は半分の2単位と仮定すると、次期では本来の高校の内容から6単位になるので、高校で学ぶ内容は現行の「3倍」となる。また理系でも、物理、化学、生物、地学の「基礎」からの3科目の上に各4単位の物理、化学、生物、地学から2科目を学ぶことになるだろうから、理科の基礎的素養は広がる(新たに置かれる「科学と人間生活」は現行の「理科基礎」と同様、センター試験にもなく、置(高校は少ないだろう)。また中学では、授業時数が減ったが、3.2.3から3.3.4となりこれまで最大の増え方、戻り方となる。注2 書類作りなどの仕事が増え、授業や生活指導に当てる時間が圧迫され、教師のゆとりがなくなってきたと言われている。注3 およそ30年前の学習指導要領改訂以来、学校で学ぶ内容は減らされてきた。背景には、753といわれる、小学校で7割、中学で5割、高校では3割の生徒が学校で学ぶ内容について理解できていないのを改めるべきとする見解があった。約30年前の改訂では、最初の内容の「精選」が行われ、「ゆとりの時間」が設置された。しかしその後も753は改善されなかったため、約20年前にもさらに「精選」が行われ、約10年前については、左巻先生が「ゆとり教育の極限の姿」と呼ぶ「厳選」、いわゆる「3割削減」が行われた。

これから小学校教員を目指す人へ

「教育は現場から」が信念で、多摩第二小学校をこの春定年退職した後も再任制度で教壇に立つ有田八洲穂先生。ここ30年のゆとり教育路線に対しては、志を同じくする大学人に協力して、「点数ができない大学生」(1999年、東洋経済新報社刊)に算数教育の立場から寄稿するなど、警鐘を鳴らし続けてきました。未来へ向けての人材育成では、すでに中国やインドに先を越されている感もある日本。教育再生に求められる教員像をお聞きました。



東京都多摩市立 大松台小学校教諭 有田 八洲穂 先生

Profile

1949年東京生まれ。68年横浜国立大学教育学部数学科入学。73年東京都の教員に採用され世田谷区池之上小学校に赴任。以来、学級担任として、三鷹、世田谷、八王子、調布、再び世田谷、杉並、多摩の各地区をまわり、今春、多摩市多摩第二小学校を最後に定年退職。多摩市立大松台小学校で非常勤教員として授業をするともに、四日市大学関孝和数学研究所の研究員を務める。都立文京高校出身。

教科の力をつけること、機械に使われないこと

2011年からの新しい学習指導要領は、ゆとり教育路線の見直しから、内容が増え、時数も復活する予定で、教科教育がもう一度重視されるようになるでしょう。現場では、興味・関心・意欲・態度を重視するあまり、近年は教科の PROG が少なくなっているというのが実感です。確かにカウンセリングマインド等も大事ですが、これから教師を目指すなら、まずは教科についての深い知識を持ったプロになってほしいと思います。算数でいえば公式を教えるだけでなく、その成り立ちまでわかった上で教えられること。公式の暗記だけでは、忘れやすく、力がつきにくいからです。

もう一点は、機械に使われないこと。私たちの相手は、子どもたちであって決して機械ではありません。学校現場もIT化が進み、この春から東京都でも、教員管理をパソコンで行うことになりました。確かに事務作業は効率的になりますが、それを巧みにこなすことにあまり気を取られると、子どもと向き合うのが疎かになりかねません。間違っても、機械と馴れ親しんでいるうちに、子どもと向き合うのが恐ろしくなってしまうのです。

最近は授業にもパソコン等がよく使われるようになり、社会科で作る歴史新聞などは、必要な情報を取り出して貼り合わせるだけでとてもキレイに仕上がります。しかしそれで子どもたちが新聞の中身を今まで以上に理解できているかという、話は別です。

解かるということと、向き合うということ

そもそも解かるということは、こういうことがあって初めてこれができるというように、知っていること、考えていることを幾重にも積み重ねていくことです。しかもそれは、一人ひとりの内面で行われます。教えるということはまさにそれを促すことで、子どもたちが自分で学習できる力をどう育てるかに尽きるわけです。ですからその過程では、ある程度、子どもたちを鍛えることも必要で、それにはまず、子どもと真正面から、本気で、本音で向き合わなければならないのです。

最近では、見慣れない問題や簡単に解けない問題に接すると、すぐにギブアップする子どもが増えていすから、教師の側にはこれまで以上に、この鍛える力が重要だと思います。

加えて都会では、自分を客観的に見ること、自分は何ができて、何が苦手なのかわからない子が増えていす。携帯電話やパソコンに象徴される機械の進化によって、人々の生活があまりにも個人的になり、本来なら集団の中で揉まれて育たなければならない子どもまでもが、プライベートな空間に置き去りにされていることが多いからです。子どもを育てる社会的土壌が希薄になっていく中で、教師が子どもと向き合うことがますます重要になってくるのです。

教科の力が大切なことは、このような状況ともおおいに関係します。教科の力がない教師はいきおい小手先の教育技術に走りがちです。今の子どもたちがすぐに正解を求めると同じように、すぐに教え方や子どもたちとの接し方についてのマニュアルやハウ・ツーにすがろうとします。しかしそれらは本来、教えてもらうものではなく、自分で経験しながら自分なりに見つけていくものです。その場しのぎのノウハウやマニュアル化されたスキルに頼っている、子どもに真正面から向き合えませんか、彼らを真の意味で鍛えることはできないと思います。



算数教育の理想を目指して、実際に自学自習のできる教材の作成にも協力した有田先生。この春からは四日市大学の関孝和数学研究所に所属し、本格的に暗算の研究にも取り組む。戦後日本の算数教育は筆算中心で、暗算の大切さを忘れてきたと考えるからだ。



提供：畿央大学

幼保一体化、認定こども園、 幼小連携時代を見据えた 進路の選び方

2006年10月から、総合施設と呼ばれる「認定こども園」の制度がスタートしました。幼稚園と保育所を一緒にしたいわゆる幼保一体化を実現しようという施設で、現在認定されているのは532か所。待機児童解消の面からも今後に大きな期待が寄せられていて、政府の検討会では来年度までに2000か所以上に増やすことが求められています。思うようには伸びていません。今後の幼保一体化、幼小連携といった保育と教育の新しい流れと、それを見据えた進路選択について、私立あけぼの幼稚園(2009年4月より認定こども園)に長年勤務された経験もある、畿央大学の永瀧泰一郎先生にお聞きしました。

現場からのアドバイス

まず大切なのは子どもと向き合うこと。昨年4月から埼玉県朝霞市の「育み支援センター」で、認知心理のわかる心理士や作業療法士などと専門チームを作って、60近くある市内すべての保育園と幼稚園、小学校、中学校を訪問しています。医師が教育の中に入ったのです。この取組でよかったのは、医療的な立場から保護者に子どもの話がでること、認知主義的な観点から現場の先生方にアドバイスができることです。たとえば、黒板に1題だけ問題を書き出すとちどころに解けるのに、教科書にいくつも問題が並んでいると解けない自閉症の子がいました。情報が多くて混乱してしまうので、音読しないと情報処理できない子もいました。それぞれに合わせた対応をすればよいのですが、経験主義的な教育現場では先生が判断を下すのも難しい。発達障害のマニユアルなどはよくありますが、すべての子に当てはまるわけではありませんが、なぜこの処理ができないのかがわかる。医師が認知科学の専門家、先生の隣で考えてあげることが必要なのです。そのためにも、認知心理ができる人、アメリカという神経心理士の役割を担う人も今後求められてくるでしょう。

ものさしは多い方がいい

私は小児科医になるときに障害児の医療を志すと思って、障害のある子どもやその保護者に付き合ってきたため、最近の世の中の風潮に危機感を感じています。たとえば、脳科学者が脳や頭のよさを定義していますが、人間を測るものさしはIQや学力だけではありません。また、発達障害が広がったことでこれまでの障害児観が大きく変わったのでは危惧しています。というのも、目が見えなくても動けなくてもどんな障害があっても同じ人間だと、すべてをインクルードする方向でやってきたのに、最近には気になる子どもをすべて挙げて、発達障害や学習障害という病名のもとに、ふつうではないところへ追い出そうとしている気がするからです。発達障害の子どもの割合は10%ともいわれています。なぜ増えたのかは検証されていませんが、アメリカではこの割合が17%ほど、一方スウェーデンでは2~3%といわれています。発達障害の診断が極めていい加減であることがわかったと思います。実は数十年前にボイタ法*で検診を行った時にも、脳性麻痺ではないものの原始反射のおかしい子どもが10%近くいました。私たちはそれを知的障害と言っていて、ほとんどは大きな障害にはならないと考えていました。いまではこの中に発達障害や学習障害の子どもの割合が増えたと考えられますが、大きな問題にならないとのわれわれの判断は誤りだったのか、それとも社会が変わったのか、いま一度考えてみたいと思います。

*「反射性移動運動」を利用した運動機能障害に対する治療法。チェコスロヴァキア出身のボイタ教授によって発見された方法で、早期に脳性麻痺などの子どもの診断が可能になった。

進路によって変わる取るべき資格
幼保一体化に向けて認定こども園ができたことを背景に、現在ほとんどの養成校(幼稚園教諭の免許や保育士の資格が取れる大学や短大)が保育士と幼稚園教諭の両方の資格・免許の取れるカリキュラムを用意しています。

また、認定こども園が伸び悩む中、1月末に発表された政府の「子ども子育てビジョン」により、さらに新法のこども園が具体化しようとしています。まだどうなるかわからない状態です。移動の少なかつた公立でも市町村で異なりますが、幼稚園と保育所間、幼稚園と小学校間で異動

があるなど、職員に求められる条件が変わってきています。「どこで働くか」によって、目指す資格を考慮し、保育士、幼稚園教諭、小学校教諭のなかから複数の免許・資格を持つことが必要になってきます。

こうした流れを受けて、畿央大学でも保育士、幼稚園教諭、小学校教諭、養護教諭免許が取得できるようになっていますが、すべて取得するために必要な覚悟がいります。取得数が多いと、4回生で実習をこなしながら積

最近の学生さんは現場で学ぶことを大切にしている、インターンシップやボランティア、就業前に子どもと関わる機会を増えている

2、3年で資格を取れる短期大学や専門学校には目的意識を高く持つて学べるというメリットがあります。新

用試験にも備えるのはかなりの負担です。出場へ出ています。インターンシップを単位として認めている大学も多いです。大学がボランティアを募ることもありません。現場でも、実習生以外にも学生と関わるとあって、歓迎されているようです。またこうした機会

極的に保育・教育の現場へ出ています。インターンシップを単位として認めている大学も多いです。大学がボランティアを募ることもありません。現場でも、実習生以外にも学生と関わるとあって、歓迎されているようです。またこうした機会

極的に保育・教育の現場へ出ています。インターンシップを単位として認めている大学も多いです。大学がボランティアを募ることもありません。現場でも、実習生以外にも学生と関わるとあって、歓迎されているようです。またこうした機会



畿央大学 教育学部 現代教育学科 講師 永瀧 泰一郎 先生

Profile
学校法人あけぼの幼稚園(2009年4月より認定こども園)で13年間勤務後、児童表現領域研究所を主宰し、保育アドバイザー、講師活動を行いながらこどもアトリエ・エンゼルハウスを運営。2008年より畿央大学、薫英女子短期大学、奈良保育学園で非常勤講師を務める。兵庫教育大学大学院博士課程前期修了(学校教育学)。京都商業(現京都学園大学附属)高等学校出身。

KIO UNIVERSITY OPEN CAMPUS 2010

6/13(日) 13:30~17:00(受付13:00~) AO入試説明会 開催

7/17(土)・18(日) 13:30~17:00(受付13:00~) AO入試説明会、高校1・2年生向け説明会開催

8/21(土)・22(日) 13:30~17:00(受付13:00~) 小論文対策講座、高校1・2年生向け説明会開催

10/3(日) 13:30~17:00(受付13:00~) 推薦入試直前チェックテスト 開催

10/23(土)・24(日) 時間未定(決定次第HPでお知らせします) ミニオープンキャンパス in 大学祭

あなたやりたいこと、夢を見つけてください

毎回実施します

- 入試ガイダンス ●体験授業 ●畿央大生とのフリートーク
- 高校1・2年生のための先取りガイダンス(7/17・18,8/21・22のみ) ●学科紹介
- 個別相談コーナー ●キャンパスツアー ●保護者説明会 ●AO入試説明会(6/13,7/17・18,8/21・22のみ)

入試対策講座

- ▶9/19(日) 推薦入試対策
- ▶12/11(土) 一般入試対策 いずれも13:00~17:00(予定)
- ・予備校講師による英語・数学・国語対策講座 ・入試ガイダンス など

サタデーミニキャンパス 7月から9月までの土曜日にミニオープンキャンパスを実施します。ちよつとキャンパスをのぞいてみたい方も、保護者の方も大歓迎です!

参加無料・事前申込制

開催予定日 ▶7月24日・31日 時間 ▶13:30~14:15 入試ガイダンス
▶8月7日・14日・28日 ▶14:15~15:15 個別相談
▶9月4日・11日・18日・25日

申込方法 入学センターまで電話でお申し込みください。開催日当日も受付します。
*開催予定日は変更する場合があります。HPでご確認の上お申し込みください。

2010年3月卒業生就職決定率 ※看護医療学科は2008年度開設

理学療法学科 100%	現代教育学科 教育支援職志望者就職率95.4%	*公立()内採用試験合格者。数字は現役生のみの実人数。	
健康栄養学科 100%	公立小学校教諭87名(37名)	公立高等学校教諭1名(0名)	私立校用言語教諭1名
人間環境学科 100%	公立学校養護教諭7名(1名)	公立幼稚園・保育士17名(15名)	私立幼稚園・保育士12名

参加者には 大学案内資料・過去問題、オリジナルグッズをプレゼント!

私立大学の取組

梅花女子大学 心理こども学部 こども学科

2010年 4月開設

子どもの本に強い先生になろう! 子どもとともに物語体験を共有する

30年近い伝統があり、多くの児童作家、絵本作家を輩出していることでも知られる児童文学科を一つの柱に、今年4月に誕生した心理こども学部こども学科。児童文学・絵本コースと幼稚園教諭免許と保育士資格の取得を主に目指す幼児教育・保育コースの2コースからなる学科の取組について、鶴野祐介先生にお聞きしました。



梅花女子大学 心理こども学部 教授 鶴野 祐介 先生

Profile

京都大学大学院教育学研究科博士後期課程満期退学。英国エディンバラ大学よりPhD受取。専門は教育人類学。日英を中心に世界の伝承児童文学(子守唄・わらべうた、民間説話、伝承遊びなど)を調査して、民俗文化が子どもにもたらす影響などについて研究している。岡山県立高梁高等学校出身。

両コース共、児童文学・絵本については必修で学んでもらうことになっていて、子どもの本に強い先生の養成を目指しています。

物語は、子ども時代を豊かに生きるための栄養分です。散歩中にどんぐりを拾った時には「どんな匂いがする?どんな音がする?」と子ども達と一緒に話を膨らませられるような先生になってほしい。こうした物語体験は子どもの人生を潤いのあるものにしていくはずだ。

「文庫活動の理論と演習」という授業では、梅花幼稚園のクラブ活動(こども文庫)を運営しています。前半30分は絵本の読み語りや手遊びなどをして、後半の30分は絵本の貸し出しを行います。準備から終了後の反省会まで全部合わせると、4~5時間かかりますから、学生にとってはかなり負担になりますが、子どもの反応を直に観察し、物語をどう共有すればいいかを考えながら実践する貴重な時間になっています。

その他にも、小学校で読み語りを行う「絵本読み語りの理論と演習」や、紙芝居や伝承遊びを行う「あそびのワークショップ」など、さまざまな演習形式の授業が豊富で、保育者・教育者の眼だけではなく、子どもの眼や物差しを持って子どもを見ることが出来る保育者や教育者を養成する体制を整えています。

しい知識や技術を学びながら、社会へ出る前に様々な形で現場感覚を養うことができる点が4年制大学の大きなメリットでしょう。また、様々な専門家から学ぶことで、現場とは別の視点から子どもについて理解を深められる点も魅力です。

保育に対する社会的評価を上げるには

現場の先生方からは「保護者に子どもの育ちを理解してもらおうのが難しい」という声をよく聞きます。ここには双方が考える育ちの価値基準の違いが浮き彫りになっています。例えば絵を描くのに、親御さんは誰が見ても「顔」とわかるような絵を求めます。ところが「顔には目があつて鼻があつて耳もついていないといけないよ」という指導が子どもにとって楽しいものかどうかは疑問です。私の場合は、大人の感覚ではなく子どもが楽しむことを大切にしたいと考えますから、育ちの基準を子どもの視点から捉えます。しかし親御さんの中には、お金を払って預けているのだから、もっと自分が納得できる成果を出してほしいという感覚を持つている方もおられます。子どもを中心に園と家庭とで子育てを一致させて、共に子どもを見つめ学び合うことが大切になります。

「保育の質を上げる」というと子どもをどうのばすかの議論になります。が、子どもを育てる保育者の質をいかに上げるかです。またかつての看護師の世界と同様、「保育がいかに質の高いことを行っているかを社会に認知されるよう、関係者が一緒に努力する必要がある」というのが役割の形成には何が役立つのかあるでしょう。近年増えている4年制の養成校は「4年間学ばないとプロの保育者になるのは難しい」という意識を社会に浸透させる点で、保育の質向上にも貢献するのかもしれない。

今後、少子化が続く中で幼稚園や保育所が選ばれる時代になるに、親のニーズにいかに対応できるかがますます重要視されます。子どもの目線から「指導する」といふこと、あるいは子どもの豊かな人間形成には何が役立つのかあるでしょう。近年増えている4年制の養成校は「4年間学ばないとプロの保育者になるのは難しい」という意識を社会に浸透させる点で、保育の質向上にも貢献するのかもしれない。

もあつて、少子化が続く中で幼稚園や保育所が選ばれる時代になるに、親のニーズにいかに対応できるかがますます重要視されます。子どもの目線から「指導する」といふこと、あるいは子どもの豊かな人間形成には何が役立つのかあるでしょう。近年増えている4年制の養成校は「4年間学ばないとプロの保育者になるのは難しい」という意識を社会に浸透させる点で、保育の質向上にも貢献するのかもしれない。

かなどをしつかりと考える。そうすることで保育・教育の重要性を社会に理解してもらわないと、子どもの目線に立った保育・教育を守ることは難しくなるかもしれません。私たち大学の教員も、こうしたメッセージを今後一層社会に発信していくつもりです。これから保育・教育の現場に立とうと考えているみなさんは、保育・教育という仕事に自負を持って、それぞれの夢を叶えてもらいたいと思います。



提供: 畿央大学

こんな資格を目指そう!

子どもを取り巻く環境が大きく変化する中で、個人として子どもを見る目とともに、社会の一員としての子どもや子どもを取り巻く制度やシステムを見る、福祉的な目が必要になっています。社会状況に合わせた子育て支援策を考えるなど、教育と福祉、子どもと福祉は切り離せない関係なのです。そこで、教育・子ども学に福祉も含めた職業に関わる資格を下にまとめました。どの道のどんなスペシャリストを目指すのか、未来を想像しながら考えてみてください。

保育士資格(国家試験)

保育所を始めとする児童福祉施設で子どもたちの保育を行う、児童福祉法に定められた唯一の資格。厚生労働省の認可を受けた短大・専門学校等の指定保育士養成施設を卒業するか、短大以上の学歴を有するものは各都道府県が実施する保育士資格試験に合格する方法が一般的。

幼稚園教諭1種・2種免許、小学校教諭1種・2種免許、中学校・高等学校教諭1種免許[家庭][福祉]、養護学校教諭1種免許(国家資格)、特別支援学校教諭1種免許

健康、人間関係、言葉、表現、環境などに関わる遊びや活動を通して、子どもたちの心身の発達を助長する。各教諭免許の取得には、各大学・短大などで必要な科目の単位修得が必須。

社会福祉士(国家資格)

福祉のスペシャリストとして福祉に関するさまざまな相談に応じ、助言、指導、援助を行う。国家試験を受験するためには各大学・短大などで指定科目の履修が必要。

精神保健福祉士(国家資格)

精神障がい者の社会復帰に関する相談に応じ、助言・指導や日常生活への対応に必要な訓練、援助を行う専門職。国家試験受験のためには指定科目を履修し、受験資格の取得が必要。

社会福祉主任任用資格(国家資格)

生活保護法、老人福祉法、児童福祉法、身体障害者福祉法などに定める援護、育成、または更生に関する事務を行う。

児童指導員任用資格(国家資格)

児童養護施設や知的障がい児施設、肢体不自由児施設などの入所施設において児童の生活指導を担当する。

児童福祉司

児童相談所に置かれる職員のこと。悩みを抱えている児童の問題のある子どもとその親に援助、相談、指導を行う。

児童厚生2級指導員

親元を離れ、児童養護施設などにクラス子どもたちを援助、養成、指導する仕事。

認定心理士

日本心理学会が認定するもので、心理学専門家としての基礎資格。

医療保育士

先に保育士資格を取得する必要がある。主に小児病棟における保育士、病児保育に従事する保育士、障がい児施設の保育士、乳児院に従事する保育士。病棟保育士も含む。

家庭福祉員(保育ママ)

家庭福祉員制度等実施要項に定める要件を備える(保育士、教員、助産師、保健師、看護師いずれかの資格を有する等)か、区市町村長に認定されている人。保育を必要とする3歳未満の乳幼児を家庭福祉員の自宅を預かり、家庭的な雰囲気の中できめ細かな保育を行う。

の資格を有する等)か、区市町村長に認定されている人。保育を必要とする3歳未満の乳幼児を家庭福祉員の自宅を預かり、家庭的な雰囲気の中できめ細かな保育を行う。

■その他、教育・子ども学関連の仕事

- 保育音楽療法士
児童指導員
ベビーシッター
読書支援リーダー
スクールソーシャルワーカー
障害者スポーツ初級・中級指導者
福祉レクリエーション・ワーカー資格
レクリエーションインストラクター
書店の児童書担当者
児童文学研究者
児童関連施設職員
地方公務員
ユニセフ国際支援団体職員
子ども関連NPO職員
子ども向け教育機関
子ども向け商品開発
子ども向けメディア制作
チャイルドマインダー
児童文学作家
絵本作家

大阪体育大学 オープンキャンパス開催のお知らせ 7/18 [日] 8/6 [金] 8/21 [土] 9/11 [土] 体育・スポーツ、福祉のスペシャリストへ。 健康福祉学部 健康スポーツマネジメント学科 健康福祉学科

キャンパス 2010

UNIVERSITY CAMPUS 2010

記事中のマークは ☎ 問合せ先 ⓐ 時間 📍 場所 📎 備考 をそれぞれ表します。

※事前に必ず各大学発信の公式な情報をご確認ください。

◇先生、研究室、在学生をチェック!

研究室を訪問したり、先生や在学生と話したりする機会があれば、どんどん質問してみましょう。進路に迷っている場合は相談してみるのもいいですし、学食の人気メニューや大学周辺の観光スポットなどを聞いて、色々な情報を引き出してみると面白いと思います。あらかじめ質問したいことを考えておくと話がしやすいと思います。話し方や内容から、大学の雰囲気やもてなしの度合い、教育への考え方などが分かってきます。



クラブやサークルのパフォーマンスを見ることができ特設ステージも、課外活動の盛んな様子が見えます。

◇その他のワンポイントアドバイス

参加したい学校のイベントを調べて、予約が必要なイベントは早めに予約をしましょう。また、優先順位を決めて日程を調整しましょう。服装は自由ですが、相談をしたり資料をもらったりする機会もありますから、あまり奇抜な格好は避けた方がよいかもしれません。たくさん資料が配られるので、丈夫な袋を持っていると便利です。気がついたことをすぐにメモできるように、筆記用具を忘れずに持って行きましょう。

また、日程の調整がつかない場合や普段の大学の様子が見たい場合は、オープンキャンパス以外にも大学訪問が可能かどうかを確認してみましょう。大学の日常を見ることができて、よりイメージがしやすいかもしれません。

摂南大学
☎072-839-9104
【法・外国語・経済・経営・理工学部対象】6/20(日)9:30～16:00 8/7(土)29(日)9:30～16:00 豊原キャンパス

【薬学部対象】8/8(日)21(土)9:30～16:00
【枚方キャンパス】 ☎キャンパスツアー、個別相談、入試概要説明、学部・学科説明、保護者向け説明、模擬授業、学食体験、キャンパスグッズプレゼントなど

太成学院大学
☎072-362-3732
5/30(日)6/20(日)7/24(土)25(日)8/7(土)8(日)9:30～15:00 美原キャンパス

☎入試情報、模擬授業、個別相談、AE入試、在学生と語ろう

常盤会学園大学
☎06-4302-8881
6/19(土)7/17(土)9/18(土)9:30～16:00

☎学校説明、体験授業、学生によるキャンパスツアー、個別相談など ※9/18のみ模擬面接(要事前申込)あり 8/7(土)15(日)9/5(日)9:30～16:30(9/5のみ～16:00)
●軽食サービスあり ※7/17、8/7は平野駅より送迎バスあり

梅花女子大学
☎072-643-6566
7/18(日)24(土)25(日)8/7(土)8(日)21(土)9/12(日)9:30～15:00

☎学び体験(40分のミニ授業)、1対1の個別相談、学科特別企画など

阪南大学
☎072-332-1299
7/24(土)25(日)8/28(土)29(日)9/12(日)9:30～15:00

☎本キャンパス、南キャンパス ☎気になる学部体験授業、学部相談会、入試相談会、キャンパスツアー、クラブ&サークル紹介、ランチバイキング(無料)

羽衣国際大学
☎072-265-7200
6/20(日)7/31(土)8/1(日)20(金)21(土)22(日)9/5(日)10/3(日)9:30～15:00

☆入試相談会☆10/31(日)9:30～15:00
☆入試相談会☆11/27(土)9:30～16:00

プール学院大学
☎072-296-8301
6/6(日)20(日)7/17(土)8/1(日)9:30～15:00

☎入試個別相談、キャンパスツアー、AOエントリー受付、学科説明など

森ノ宮医療大学
☎0120-68-8908または06-6616-6911
6/20(日)7/24(土)25(日)8/15(日)9/23(木)9/25(日)10/10(日)11/7(日)12/19(日)20(月)9:30～15:00

☎在学生と実習体験、在学生と話そう(医療大学の厳しさと面白さの本音に迫ろう!)、大学ガイダンス、入試対策勉強会、最先端科学にふれる体験型ミニ講義、教員の数だけテーマ講義を開催! 8/16(月)～20(金)9:30～15:00
☎5日間連続オープンキャンパス(内容は同上)

流通科学大学
☎078-794-2231
6/20(日)7/25(日)8/6(金)28(土)29(日)9:30～14:00

☎キャンパス見学ツアー、学部別ミニ講義、入試概要説明、各種相談コーナー、ランチ体験ほか

芦屋大学
☎0797-38-6725
5/29(土)6/26(日)7/24(土)31(日)8/1(日)28(日)9/4(土)18(土)10/24(日)11/20(土)9:30～16:00

☎大学・入試説明、体験授業、学食体験など

大手前大学
☎0798-36-2532
7/17(土)24(土)8/8(日)22(日)9:30～15:00

☎いいたみ稲野キャンパス ☎学部・学科案内、入試説明会、個人相談、キャンパス見学ツアー、体験授業、ランチサービス 9/4(土)18(土)10/2(土)16(土)10:00～13:00
☎いいたみ稲野キャンパス ☎学部・学科案内、入試説明会、個人相談、キャンパス見学ツアー
●特別講義「ルパン三世」のモンキーパンチ先生マンガを語る(日程未定)

関西学院大学
☎0798-54-6135
7/31(土)8/1(日)9:30～16:00

☎西宮聖和キャンパス 8/7(土)10:00～16:00
☎神戸三田キャンパス 10/23(土)3/19(土)9:30～16:00
☎西宮聖和キャンパス 9:30～16:00
☎入試説明会など

関西福祉大学
☎0791-46-2500
6/13(日)9/26(日)9:30～15:00

☎キャンパスツアー、個別進学相談会、在学生との交流会など 7/18(日)8/21(日)22(日)9:30～15:00
☎福祉・看護体験イベント、ミニ講演、キャンパスツアー、在学生との交流会など 10/30(土)31(日)9:30～15:00
☎個別進学相談会、キャンパスツアーなど

神戸星海女子学院大学
☎078-801-417
7/18(日)31(土)8/7(土)16(日)20(金)21(土)9/11(土)9:30～14:30

☎青春キャンパス

神戸学院大学
☎078-974-1972
7/18(日)19(月)9:30～16:00

☎有瀬キャンパス 8/28(土)29(日)10:00～16:00
☎ポートアイランドキャンパス ☎学部紹介、キャンパスミニツアー、ランチ・ドリンクチケット、個別相談など

神戸国際大学
☎078-845-3131
7/18(日)31(土)8/1(日)15(日)9/5(日)9/12(土)30(日)16:00

☎学生キャンパスツアー、体験講義、ケーキャンキングなど ●今年度より新たに行く「AO入試」のガイダンスあり

神戸夙川学院大学
☎0120-007-816
6/6(日)20(日)7/18(日)31(日)8/1(日)21(土)22(日)29(日)9/5(日)26(日)10/17(日)11/13(土)12/19(日)9:30～16:00

☎大学説明、体験講義、キャンパスツアーなど ●観光業界リアルトーク...エアライン・ホテル・ブライダル・旅行etcなど人気業界のプロが直接教室で仕事や業界について教えます!

神戸女学院大学
☎0798-51-8543
☆夏のオープンキャンパス7/31(土)8/1(日)9:30～16:00

☎模擬講義などがあり、大学を実感する絶好の機会。8/1は礼拝あり。詳細は6月中旬以降HPに掲載。

●その他、受験生ルームOPEN(日程は本学入試サイトを参照)
☆クリスマスオープンキャンパス☆12/16(木)9:30～19:00
☆春のオープンキャンパス☆3/19(土)9:30～16:00

☆公募制推薦入学試験説明会☆9/23(木)9/24(土)9:30～16:30
9月:天王寺、10月:本学

☆入試過去問特別講座☆11/27(土)9:30～15:30(国語)9:45～16:40(英語)
☆一般入試説明会☆12/11(土)9:30～17:00(天王寺)

☆音楽定期講習会☆音楽:7/29(木)～8/1(日)
☎舞踊:7/30(金)31(土) ☎要事前申込

神戸芸術工科大学
☎0120-514-103(平日9時～18時)
6/19(土)20(日)8/1(日)8(日)22(日)9/26(日)3/13(日)9:30～16:00

☎体験実習、ミニ講義、相談コーナー、キャンパスツアー、学食体験

神戸女子大学
☎078-737-2329
7/17(土)31(土)8/1(日)21(土)22(日)9:30～16:00

☎須磨キャンパス・ポートアイランドキャンパス同時開催 ☎入試相談、在学生との学生生活相談、キャンパスツアー、AO入試エントリーなどを予定。両キャンパス間の連絡バスを無料運行します。

神戸親和女子大学
☎078-591-5229
☆AO入試説明会&個別進学相談会☆5/30(日)☎三宮センタープラザ

☆サマーオープンキャンパス☆6/27(日)7/24(土)25(日)8/7(土)8(日)29(日)☎鈴蘭台キャンパス

☆推薦入試出願説明会&個別進学説明会☆9/25(土)26(日)☎25日:三宮センタープラザ。26日:梅田。

☆一般入試出願説明会&個別進学相談会☆12/23(木)9:30～15:00
☎三宮センタープラザ

神戸薬科大学
☎078-441-7691
8/1(日)7(土)21(土)9:30～16:30

10/2(日)9:30～16:30 ☎入試問題解説、進学説明会、体験実習、キャンパス見学、各種相談コーナーなど(10/2のみ体験実習なし)。願書無料配布。

神戸山手大学
☎078-341-1615
7/25(日)8/1(日)8(日)22(日)9/5(日)9:30～15:00

☎学内ツアー、体験実習、軽食・ドリンクサービス、オリジナルグッズプレゼント

甲南大学
☎078-435-2319
8/1(日)2(月)9:30～16:00

☎岡本キャンパス・西宮キャンパス・ポートアイランドキャンパス同時開催 ☎学部・学科説明会、入試問題対策講座、入試説明会(文系・理系)、AO入試説明会、キャンパスツアー、スタンプラリー、施設見学ツアーなど 10/23(土)9:30～16:00
☎岡本キャンパス・西宮キャンパス・ポートアイランドキャンパス同時開催 ☎模擬講義、入試説明会、保護者対象説明会、施設見学ツアーなど

園田学園女子大学
☎06-6429-9903
6/13(日)9:30～14:00 7/18(日)8/1(日)8(日)9:30～16:00

10月は～15:00 ☎AO入試ガイダンス 8/22(日)9/12(日)10:00～16:00(9月は～14:00) ☎推薦入試対策講座 12/19(日)9:30～14:00 ☎一般入試対策講座 ●7月8月はJR尼崎駅および阪神尼崎駅と大学のシャトルバスを運行する

姫路協協大学
☎079-223-6515
6/27(日)9:30～16:00

☎AO入試説明、学部学科説明、施設見学 7/25(日)8/7(土)8(日)21(土)9/5(日)9:30～16:00

☎体験授業・実習、施設見学、学食体験 10/16(土)9:30～15:00 ☎入試相談、学園祭同日開催 11/21(日)9:30～17:00 ☎センター試験英語対策講座、入試相談、施設見学

兵庫医科大学
☎0798-45-6162
8/2(月)9:30～16:00

☎入試概要説明、キャンパス見学、模擬講義、在学生との交流コーナーなど

兵庫医療大学
☎078-304-3034
8/7(土)8(日)21(土)22(日)☎大学全体ガイダンス、学部・学科イベント(体験実習など)、キャンパスツアー、在学生交流コーナーなどを予定

武庫川女子大学
☎0798-45-3500
7/11(日)8/13(金)14(土)15(日)9/23(木)9/24(土)9:30～16:30(予定)

☎中央キャンパス・浜甲子園キャンパス・上甲子園キャンパス同時開催 ☎学生スタッフによるキャンパスツアー、学科別模擬授業、入試説明、各種相談コーナー、願書等資料配布など

◇奈良・和歌山◇
畿央大学
☎0745-54-1603
6/13(日)7/17(土)18(日)8/21(土)22(日)9:30～17:00

☎入試ガイダンス、学科紹介、体験授業、キャンパスツアー、個別相談、在学生とのフリートークなど 9/19(日)10/3(日)9:30～17:00(10/3は13:30～)

☎推薦入試対策講座 10/23(土)24(日)時間未定
☎入試ガイダンス、個別相談のみ 12/11(土)9:30～17:00 ☎一般入試対策講座

●10月には直前チェックテストを実施予定。9、10月も高1・2年生対象の従来のオープンキャンパスも開催。

帝塚山大学
☎0742-48-9149
6/20(日)7/18(日)24(土)8/28(日)9/26(日)9:30～16:00

☎学園前キャンパス 3/26(土)9:30～15:00
☎学園前キャンパス 8/7(土)22(日)11/28(日)9:30～16:00
☎東生駒キャンパス ☎学科別体験授業、見学ツアー、個別相談、保護者説明会など、学食無料体験あり。

天理大学
☎0743-62-2164
7/18(日)8/28(土)9/11(土)9:30～15:00

☎仙之内キャンパス・体育学部キャンパス(9月は仙之内のみ) ☎ミニ講義、体験授業、各種相談コーナー、キャンパスツアー、クラブ見学ツアー 11/6(土)9:30～15:00 ☎入試相談

奈良大学
☎0742-41-9502
7/31(土)8/1(日)9:30～16:00

☎入試対策講座(英語・国語・小論文・面接試験)、体験講義・体験実習(全学科)、学科企画、各種相談、クラブデモンストレーション、無料ランチバイキングなど 8/29(日)9:30～16:00

☎入試対策講座、模擬授業、学科企画、入試相談、クラブデモンストレーション、学食体験など 3/20(日)または3/21(月)9:30～16:00

☎公開文化講演会、学科相談、AO入試説明、入試相談、学食無料体験など
☆大学体験デー☆5/8(土)7/10(土)10/9(土)9:30～16:30

☎「学生生活体験」をテーマに実施。入試対策講座(小論文・面接試験・面接対策)は10/9のみ、授業体験、学科企画、クラブデモンストレーション、学食体験など 10/31(日)9:30～16:00

☎大学祭体験&入試相談」をテーマに実施。大学祭体験、入試相談、キャンパスツアーなど
●上記以外でも個別相談・見学を随時受け付けています(土曜午後、日祝日、長期休業を除く)。

奈良産業大学
☎0745-73-6153
6/19(土)7/17(土)25(日)8/8(日)21(土)9/11(土)9:30～14:00

☎学部・学科紹介、施設見学、相談コーナー、入試説明など

高野山大学
☎0736-56-5445
7/31(土)9/11(土)☎学科紹介、入試説明、模擬授業、個別相談コーナー(志望に応じて担当教員と直接相談)

6/13(日)7/25(日)8/21(土)9:30～16:00
8/22(日)9:30～15:00
☎東広島キャンパス
☎体験型イベントで大学生を体験しよう!

入試説明会、各学科模擬授業、体験型イベント、学生見学ツアー、施設見学、個別相談コーナー

広島修道大学
☎082-830-1100
6/6(日)7/24(土)25(日)8/28(土)9:30～15:00

☎全体、学部説明、入試説明など

◇中国・四国◇
広島国際大学
☎0823-70-4500
6/6(日)7/25(日)8/21(土)9:30～16:00

☎呉キャンパス 6/13(日)7/24(土)8/22(日)9:30～15:00
☎広島市東区キャンパス
☎体験型イベントで大学生を体験しよう!

入試説明会、各学科模擬授業、体験型イベント、学生見学ツアー、施設見学、個別相談コーナー

☎全体、学部説明、入試説明など

松山大学
☎089-925-7111
6/19(土)7/31(土)8/1(日)9:30～16:00

☎入試ガイダンス、模擬授業、学生相談コーナー、キャンパスツアー、クラブ・サークル活動など(6/19推薦入試小論文試験対策講座、7/31・8/1大学入試センター試験英語受験対策講座を実施) ☎県内外から無料送迎(入試要予約)

◇九州・沖縄◇
福岡大学
☎092-871-6631
8/7(土)9:30～16:00

☎模擬講義、公開実験、クラブ活動見学、在学生ガイドがキャンパス周辺を案内する遊覧バス、入試・各学科の授業内容・学生生活・就職などの疑問に教員や在学生が答える相談会、外部講師による入試問題(数学・英語)の傾向と対策解説など

福岡女子大学
☎092-661-2411
☆学校見学会☆6/19(土)8/28(土)9/11(土)11/6(土) ☎11/6は学園祭と同時開催。
☆オープンキャンパス☆8/8(日)

立命館アジア太平洋大学
☎0977-78-1120
7/19(月)9:30～16:00

8/7(土)9:30～16:00
☎模範講義、公開実験、クラブ活動見学、在学生ガイドがキャンパス周辺を案内する遊覧バス、入試・各学科の授業内容・学生生活・就職などの疑問に教員や在学生が答える相談会、外部講師による入試問題(数学・英語)の傾向と対策解説など

西南学院大学
☎092-823-3366
7/31(土)8/1(日)9:30～17:00(8/1は12:00～)

☎個別進学相談、施設見学、大学紹介DVD上映、模擬講義、キャンパスツアー、一般入試対策(英語)講演会、在学生と語ろう、体験学習、資料展示・配布など

武蔵大学
☎03-5984-3715
6/20(日)7/25(日)8/8(日)10/24(日)9/9(日)9:00~15:00 江古田 一般入試準備講座(国語・英語)、ゼミ体験、個別相談、学部・入試説明、キャンパスツアーなど 11/21(日)10:00~14:00 江古田 入試直前対策セミナー(受験生のみ対象)

明治大学
☎03-3296-4138
8/3(火)4(水)25(水)26(木)駿河台 8/7(土)21(土)生田 9/18(土)和泉010:00~16:00 総合ガイダンス、学部ガイダンス、模擬授業、個別相談、キャンパス見学ツアー、DVD上映、展示資料、配付資料(キャンパスにより異なる)

明治学院大学
☎03-5421-5151
7/18(日)8/28(土)10:00~16:00 白金 8/7(土)10:00~16:00 横浜

目白大学
☎03-5996-3117
6/20(日)7/18(日)8/7(土)8(日)10:30~17:00 新宿 岩槻キャンパス 入試説明、模擬授業、施設見学、在学生トークショーなど 9/12(日)10:30~16:00 新宿・岩槻キャンパス 未定(オープンキャンパスとは異なるプログラム)

武蔵野大学
☎042-468-3200
6/13(日)8/22(日)23(月)11/14(日)10:00~15:00 本郷校区 9/23(木)TCC 有明 入試説明、個別相談など

立教大学
☎03-3985-2447
8/1(日)2(月)3(火)10:00~16:00 池袋キャンパス 8/20(金)21(土)10:00~16:00 新座キャンパス 全体説明、質問コーナー、立教生と話すコーナー、キャンパスツアー、資料閲覧コーナー、大学紹介ビデオ上映、コンピュータ教室見学など

立正大学
☎03-3492-6649
☆スタート!オープンキャンパス☆6/13(日)10:00~16:00 大崎・熊谷 大学案内の配布・入試ガイダンス・キャンパス見学ツアーなど ☆夏のオープンキャンパス☆7/19(月・祝)8/21(土)22(日)10:00~16:00 大崎 7/25(日)8/29(日)10:00~16:00 熊谷 模擬授業、教員相談コーナー、学部紹介ブース、AO入試説明会、面接対策講座など ※7/25(日)は高崎他から特別送迎バスの運行を予定 ☆秋のオープンキャンパス☆9/19(日)10:00~16:00 大崎 9/26(日)10:00~16:00 熊谷 小論文・面接対策講座など 10/31(日)10:00~16:00 熊谷・大崎 小論文・面接対策講座、英語・国語対策講座など

早稲田大学
☎03-3203-4331
【全学部】8/6(金)7(土)8(日)10:00~16:00 早稲田、戸山、西早稲田 学部説明、模擬講義、個別相談、早大生との相談コーナー、キャンパスツアー、アトラクション、資料配布など 【人間科学部・スポーツ科学部】9月中旬10:30~16:00 所沢 学部説明、個別相談、模擬講義、キャンパスツアーなど

神奈川大学
☎045-481-5857
7/18(日)8/1(日)21(土)22(日)10:30~16:00 横浜キャンパス 7/24(土)25(日)8/7(土)8(日)10:30~16:00 湘南ひらつかキャンパス キャンパスツアー、体験授業、総合相談、クラブ・サークルイベント、理工学部研究室ツアー、推薦入試対策 Special、ゼミと話す、学食体験、保護者向けガイダンス ※7/18(日)は中国語学科1日体験入学同時開催(要申込)、7/24(土)は理学科1日体験入学同時開催(要申込)

横浜薬科大学
☎0120-76-8089
5/30(日)6/13(日)7/11(日)25(日)8/1(日)8(日)29(日)11:00~15:00 大学概要、内容の毎回異なる体験実習、キャンパス見学、個別進学相談

東海大学
☎011-571-5111(北海道入学広報課)
【国際化学部・生物理工学部】6/20(日)7/25(日)8/3(火)10/2(土)3/12(土)11:00~15:00(6/20(日)のみ10:00~15:00) 札幌キャンパス 【芸術学部】6/20(日)7/25(日)8/3(火)10/2(土)12:30~16:00(6/20(日)のみ10:00~15:00) 旭川キャンパス

☎03-3441-1171(高輪教学課)
【情報通信学部】6/20(日)7/18(日)8/21(土)11/3(水・祝)3/13(日)10:00~15:00 高輪キャンパス

☎0463-58-6422(入学広報課)
【文学部・理学部・観光学部・情報理工学部・政治経済学部・工学部・法学部・体育学部・教養学部】6/20(日)8/1(日)21(土)11/3(水・祝)3/13(日)10:00~15:00 ☆キャンパス見学ウィーク☆8/2(月)~6(金)、8/16(月)~20(金)10:00~16:00 湘南キャンパス

☎0463-93-1121(伊勢原教育支援課)
【医学部・健康科学部】6/20(日)7/25(日)8/8(日)28(土)11/3(水・祝)10:00~15:00 伊勢原キャンパス

☎054-337-0144(静岡入学広報課)
【海洋学部】6/20(日)7/18(日)8/21(土)11/3(水・祝)3/13(日) ☆キャンパス見学ウィーク☆8/2(月)~6(金)、8/16(月)~20(金)10:00~15:00 清水キャンパス

☎096-386-2608(九州入学広報課)
【総合経営学部・産業工学部】6/20(日)7/24(土)8/21(土)11/3(水・祝)3/13(日)10:00~15:00 ☆オープンキャンパスウィーク☆7/31(土)~8/6(金) 熊本キャンパス

☎096-386-2608(九州入学広報課)
【農学部】6/20(日)7/18(日)8/21(土)11/3(水・祝)3/13(日)10:00~15:00 阿蘇キャンパス

◇東海◇
愛知学院大学
☎0561-73-1111
6/12(土)13(日) 橋元キャンパス 橋元キャンパスの大学祭「橋元祭」と同時開催の薬学部・歯学部オープンキャンパス ☆夏のオープンキャンパス☆7/31(土)10:00~16:00、8/1(日)10:00~16:00 日進キャンパス・橋元キャンパス 模擬授業、ランチ体験、個別相談コーナー、入試説明会など ☆秋のオープンキャンパス&入試対策講座☆10/23(土)日進キャンパス・橋元キャンパス

名古屋学院大学
☎052-678-4088
7/17(土)31(土)8/28(土)10:00~15:00 名古屋 8/21(土)22(日)10:00~15:00 瀬戸 模擬講義、キャンパスツアー、学部個別相談、在学生と語る、入試説明会

名城大学
☎052-838-2017
7/31(土)8/1(日)10:00~16:00 天白・八事キャンパス 進学相談コーナー、学部紹介、模擬講義、模擬実験、キャンパスツアー 7/31(土)10/23(日)10:00~15:00 可児キャンパス 学部紹介、体験ミニ講義、体験演習、小論文試験対策講座、キャンパスツアー ●学食無料体験、オリジナルグッズプレゼント!

南山大学
☎052-832-3013
7/18(日)9:30~16:00 名古屋・瀬戸キャンパス キャンパスツアー、模擬授業、学食説明会など ※瀬戸キャンパス無料ランチ企画

◇滋賀・京都◇
成安造形大学
☎077-574-2119
6/20(日)7/31(土)8/1(日)9/5(日)10:00~16:00 入試・学生生活・下宿についての説明、相談コーナー、入試合格作品展示、学食・カフェテリアの食体験など ●作品を持参した方には教員が丁寧にアドバイスします! ☆入試対策実技セミナー☆11/7(日)12/12(日)※予約制

びわこ成蹊スポーツ大学
☎077-596-8425
6/19(土)7/24(土)8/21(土)9/11(土)10:00~15:00 全体説明会(大学概要、入試概要)、キャンパスツアー、個別相談など

大谷大学
☎075-411-8114
6/19(土)7/17(土)8/7(土)8(日)10:00~16:00 9/23(木・祝)10/9(土)10:00~15:00 2011年3月下旬 大学説明会、入試説明会、学生スタッフ案内のキャンパス見学ツアー、スタンダラリー(記念品付)、在学生のフリートークコーナー、豊流館(博物館、図書館、研究室等)見学ツアー、体験授業、個別相談コーナーなど ●見学記念品・入試要項(願書)プレゼント

京都医療科学大学
☎0771-63-0066
6/13(日)7/18(日)8/21(日)10:30~16:30 10/23(土)10:00~16:30 学内見学、入試ガイダンス、卒業生なんでも相談などのコーナー ※要予約。事前申込の方にオリジナルグッズプレゼント。 ●10/23(日)は学園祭同時開催

京都外国語大学
☎075-322-6035
6/20(日)8/6(金)~8(日)10:00~16:00 入試説明、ミニ講義など 9/11(土)10/3(日)13:00~16:00 推薦入試対策講座 12/5(日)10:00~16:00 一般入試対策講座

京都学園大学
☎0771-29-2222
6/20(日)7/19(月)8/7(土)8(日)22(日)9/28(日)10:30~15:30

京都華女子大学
☎075-312-1899
6/12(土)7/31(土)10:30~16:00 8/1(日)7(土)8(日)21(日)10:00~16:00 10/2(日)10:30~16:00

京都嵯峨芸術大学
☎075-867-7878
6/20(日)10/10(日) 本部キャンパス

京都産業大学
☎075-705-1437
6/19(土)10:30~17:00 学部別イベント(学部紹介、模擬授業など)、入試制度説明(AO入試含む)、保護者企画、個別相談、英語対策講座、バスツアー・ウォーキングツアー、赤本プレゼント 8/7(土)8(日)21(土)9/19(日)10:00~16:30 入試説明会、学部別イベント(模擬授業、研究室公開など)、英語対策講座(8月)、英語・国語・数学対策講座:予想問題回答・解説(9月)、バスツアー・ウォーキングツアー、保護者企画、個別相談、オリジナルグッズプレゼント ☆キャンパスツアー(キャンパス見学会)☆5/1(土)~12/23(木・祝)までの毎週土・日・祝開催(8月中は毎日開催)10:00~16:00 ●申込はinfo-adm@star.kyoto-su.ac.jpまで

京都女子大学
☎075-531-7054
6/20(日)8/6(金)~9(月)9/12(日)12/19(日)9:30~16:00 本学J校舎 10/31(日)9:30~16:00 S校舎 ●ミニ講義、入試ガイダンス、在学生との懇談、キャンパスツアーなど

京都精華大学
☎075-702-5100
☆オープンキャンパス☆6/20(日)7/31(土)~8/2(月)9/26(日)10:00~16:00 入試ガイダンス、キャンパスツアー、各コース見学、ワークショップ体験など ☆オープンクラス☆7/19(月・祝)10/11(月・祝)13:00~17:00 通常の授業を公開 ☆人文学部サマースクール☆8/7(土)8(日)10:00~16:00 人文学部の講義体験や在学生のイベントに参加

京都橘大学
☎075-574-4116
6/6(日)8/1(日)7(土)8(日)9/5(日)10/10(日)10:00~16:00 大学紹介、入試説明、学科別ミニ講義&体験学習、個別入試相談、キャンパスツアー、学食無料体験、学生生活・就職ガイダンスなど 12/19(日)10:00~16:00 大学紹介、入試説明、学科別ミニ講義&体験学習、個別入試相談、キャンパスツアー、学食無料体験、入試対策講座など

京都ノートルダム女子大学
☎075-706-3659
5/30(日)6/20(日)10:00~15:00 大学ガイダンス、学部学科説明、模擬授業、在学生によるキャンパスツアー、ランチ体験 7/19(月)10:00~16:00 大学ガイダンス、学部学科説明、大学通常授業見学、在学生によるキャンパスツアー、ランチ体験 8/7(土)8(日)22(日)9/26(日)10:00~16:00 大学ガイダンス、学部学科説明、模擬授業、入試説明、在学生によるキャンパスツアー、ランチ体験 10/30(土)10:30~16:00 10/31(日)10:30~15:00 大学ガイダンス、学部学科説明、在学生によるキャンパスツアー、大学祭同時開催

京都文教大学
☎0774-25-2488
6/27(日)8/7(土)8(日)9/12(日)10:00~16:00 入試説明会、AO入試エントリー対策講座、キャンパスツアー、入試相談コーナー、在校生相談コーナー、教員相談コーナー、ランチタイムコンサート、学生生活・就職・下宿コーナーなど ※開催日によって異なる

京都薬科大学
☎075-595-4678
6/13(日)10/31(日)10:00~12:45 学長あいさつ、大学紹介、在学生の話、卒業生の話、施設見学、相談会 8/7(土)8(日)9:30~12:30、13:30~16:30 学長あいさつ、大学紹介、ミニ講義、体験実習、施設見学、相談会

種智院大学
☎075-604-5600
6/20(日)9/5(日)10/10(日)10:00~15:00 キャンパス案内、体験コーナー、個別相談、学食体験など ☆スペシャルな二日間☆8/7(土)8(日)10:00~15:00 キャンパス案内、体験コーナー、個別相談、他イベント多数

同志社大学
☎075-251-3210
7/25(日)9:30~16:00 京田辺キャンパス 8/1(日)9:30~16:00 今出川キャンパス 学部・学科紹介、入試説明会、AO入試説明会、キャンパスツアーなど ●2011年4月開設予定の「グローバル・コミュニケーション学部」の説明会を予定。

同志社女子大学
☎0774-65-8811
5/30(日)6/20(日)9/20(月・祝)10/17(日)12/19(日)10:30~16:00 京田辺・今出川キャンパス 7/25(日)10:00~16:00 京田辺キャンパス 8/1(日)10:00~16:00 今出川キャンパス 8/7(土)8(日)10:00~16:00 京田辺・今出川キャンパス 在学生との懇談、在学生によるキャンパスツアー、学科紹介・ミニ講義、大学トピック紹介・入試説明会、個別相談、入試の傾向と対策講座、キャリア支援に関する説明会(就職・進学)、下宿・寮・奨学金に関する個別相談、薬学部体験実習、音楽学科ミニコンサート、資料コーナーなど

花園大学
☎075-277-1331
6/5(土)7/3(土)10/9(土)10:30~16:00 8/6(金)~8(日)9/4(土)10:00~16:00 ●2011年度入試説明、各学部学科別イベント(模擬授業、在学生による学科紹介)、書道実技講座(8、9月)、心理テストコーナー、考古学・介護実習 体験コーナー、キャンパスツアー、専任教員と在学生スタッフによる個別相談など

佛教大学
☎075-491-2141
6/20(日)8/6(金)~8(日)9/5(日)10/10(日)10:00~16:00 紫野キャンパス 学部・学科ガイダンス(AO選抜含む)、入試ガイダンス、保護者向けガイダンス(就職、奨学金など)、ミニ講義、入試対策講座、学生企画(イベント)、入試制度個別相談コーナー、教員・在学生による個別相談コーナー、キャンパスツアー、AO選抜入試願書配布、入学願書配布、過去問題集無料配布、学生食堂の利用、オリジナルグッズプレゼント ※実施日によって異なる

平安女学院大学
☎075-414-8108
☆オープンキャンパス☆5/29(土)6/20(日)7/18(日)8/7(土)8(日)9/23(木・祝) 京都キャンパス 5/29(土)6/20(日)7/18(日)8/21(土)9/23(木・祝)12/23(木・祝) 高槻キャンパス ☆土曜見学会☆6、7、9月すべての土曜日と10月第2週日までの土曜日に開催 ☆夏休み見学会☆8月の平日(8/9~16は除く) ●曜日・夏休み見学会とオープンキャンパスの重複はオープンキャンパスを優先

龍谷大学
☎075-645-7887
7/25(日)8/21(土)10:00~16:00 瀬田学舎 8/7(土)8(日)9/26(日)10:00~16:00 深草学舎 大学・入試説明、模擬授業、個別相談コーナー、キャンパスツアー、在学生企画など

◇大阪・兵庫◇
追手門学院大学
☎072-641-9165
6/20(日)7/18(日)8/1(日)21(土)22(日)9/20(月・祝) 模擬授業、学部紹介、資料配布、キャンパス案内など ※学食無料体験あり

オープンキャンパス OPEN CAMPUS

注)各データは編集部が独自に行ったアンケート等に基づきます(※5月6日時点)。変更等もありますので、参加する場合

夏が始まる ★★

オープンキャンパスに行こう!

★ 京都文教大学

今年の夏の予定は立てましたか?大学では、この季節、オープンキャンパスが開催されます。大学によってさまざまなイベントが行われていて、憧れの大学の雰囲気を感じるいい機会ですが、どこにポイントをおいて回ったらよいか迷ってしまうこともあります。そこで、今回は京都文教学園の名塩さんと京都文教大学のオープンキャンパススタッフのみなさんに「オープンキャンパスの回り方」のアドバイスをいただきました。高校3年生はもちろん、高校1、2年生のみなさんも、ぜひ参加してみてください。

★ ★ ★ ★ ★ ★ ★ ★ ★ ★

京都文教大学 広報室 名塩 匡

◇まずは交通手段をチェック!

最寄り駅までの時間、駅からキャンパスの時間や道のりを確認しましょう。下町の商店街やショッピングモールもあれば、夜一人で歩くのは怖いようなところもあるかもしれません。「無料シャトルバス」が出ているところも多いですが、本数が限られていますからチェックしましょう。

★ ★ ★ ★ ★

◇キャンパスの施設をチェック!

入学したら、1日の大半を過ごすことになるキャンパス。トイレや学食、建物、設備などは必ずチェックしておきましょう。利用する在学生のマナーもあわせて見るすることができます。

★ ★ ★ ★ ★

本学ではオープンキャンパスを学生スタッフを中心に運営しています。キャンパスツアーも学生スタッフが体験談などを交えながら案内します。

大阪医科大学
☎072-684-7117
【看護学部】6/20(日)7/19(月)8/22(日)13:00~16:30 本学北キャンパス 学部紹介、入試説明、個別相談、在学生との交流会、キャンパス見学など 【医学部】7/25(日)8/8(日)13:00~17:00 本学北キャンパス 学部紹介、入試説明、個別相談、在学生との交流、受験コツ講座

大阪大谷大学
☎0721-24-1031
5/29(土)10:30~16:00 7/24(土)25(日)8/21(土)22(日)10:30~15:30 模擬授業、入試説明会、キャンパスツアーなど 10/3(日)10:30~15:30 プレテスト、入試説明会、模擬授業など

大阪音楽大学
☎06-6334-2507
7/29(木)10:00~17:00 10/11(月・祝)11:00~17:00 第1キャンパス、第2キャンパス 入試説明会、公開授業、Q&A、キャンパスツアー、教員・在学生によるコンサート

大阪学院大学
☎06-6381-8434
7/24(土)25(日)8/22(日)29(日)9/12(日)10:00~15:00 入試説明会、キャンパス見学ツアー、学食ランチ体験、クラブ・サークル見学、在学生とのフリートーク、各種個別相談などを予定

大阪観光大学
☎072-453-8222
☆初夏のオープンキャンパス☆6/19(土)7/24(土)11:00~16:00 学内の説明と学校周辺のおすそめ・観光スポットを巡るプラン ※予約制(実施日の前々日17時までにて申込) ☆観光LIVE2010☆8/8(日)28(土)10:00~15:00 授業を体感できるライブ感満載のプラン ☆自由見学会☆9/11(土)25(土)10:00~15:00 気になることを何でも相談できる個別相談会あり

大阪経済大学
☎06-6328-2003
7/25(日)8/8(日)22(日)10/24(日)10:30~15:00 入試説明会、学部学科説明会、保護者対象説明会、模擬講義、入試対策講座、施設見学、個別相談、カフェ体験、スタンダラリーなど

大阪経済法科大学
☎072-943-7760
6/20(日)7/24(土)25(日)8/8(日)22(日)10/3(日)10:00~15:00 授業体験、在学生が案内するキャンパスツアー、大学紹介、個別相談コーナーなど

大阪芸術大学
☎0721-93-6583
7/18(日)19(月・祝)9/19(日)20(月・祝)11:00~16:00 進学説明会、個別相談会、模擬授業、作品展示、コンサート、施設見学など

大阪工業大学
☎06-6954-4086
☆オープンキャンパス☆7/24(土)8/29(日)11:00~16:00 大宮キャンパス 7/18(日)、8/7(土)11:00~16:00 枚方キャンパス 入試概要説明会、入試科目講座(公募推薦の英語・数学)、オープンラボ、モテラボ(ものづくり)体験(大宮のみ)、バーチャリアリティ体験(枚方のみ)、保護者説明会、ランチ無料体験など ☆工学部 最新テクノロジーを紹介、参加型体験型プログラム満載 ※一部体験プログラムについては事前申込予定。学園祭同時開催 ☆OHITカーニバル☆11/3(水・祝) 枚方キャンパス 情報科学部の全研究室を大公開! 学園祭同時開催

大阪国際大学
☎06-6907-4310
6/19(土)7/17(土)18(日)8/7(土)21(土)、9/18(土)19(日)10:00~16:00 守口・枚方キャンパス同時開催 学部・学科相談コーナー、施設見学、模擬講義、ランチバイキング

大阪産業大学
☎072-875-3001
6/27(日)7/24(土)8/28(土)29(日)10/3(日)10:30~16:00 入試説明会、小論文対策講座、就職・資格相談コーナー、キャンパスガイド、奨学金・留学相談コーナー、体験講義・体験実習見学などを予定

大阪歯科大学
☎072-864-3005
5/30(日)7/26(月)8/24(火)10/30(土) 橋本 大学案内、入試説明、実習など

大阪樟蔭女子大学
☎0745-71-3152
7/24(土)25(日)8/21(土)22(日)10:00~16:00 小阪・関屋キャンパス同時開催 入試概要説明、キャンパスツアー、学食ランチ体験(無料)、模擬授業体験など ●オリジナルグッズプレゼント ☆土曜キャンパス見学会☆6/26、9/18、10/23(関屋のみ)、10/30(小阪のみ)、11/20、12/18、1/29、2/19、3/21 10:00~16:00 キャンパスツアーなど

大阪商業大学
☎06-6787-2424
7/25(日)10:00~15:30 学部・学科説明、体験授業など 8/1(日)7(土)22(日)9/12(日)10:00~15:30 キャンパスツアーなど

大阪成蹊大学
☎06-6829-2554
6/20(日)7/18(日)25(日)8/1(日)22(日)29(日)9/5(日)10:00~15:00 相川 学食説明、入試説明、奨学金制度説明など ●ランチサービス&オリジナルグッズプレゼント

☎(芸術学部)075-956-2341
6/19(土)20(日)7/31(土)8/1(日)9/12(日)10:00~15:00 京本・長岡京キャンパス (芸術学部) 体験授業、ワークショップ(在学生と一緒にさまざまな制作・授業を体験)、コース別相談、入試相談、作品展示など

キャンパス 2010

CAMPUS 2010

記事中のマークは ☎ 問合せ先 ⌚ 時間 📍 場所 📝 備考 をそれぞれ表します。

※事前に必ず各大学発信の公式な情報を確認してください。

上智大学 ☎03-3238-3167

7/31(土)8/1(日)10:00~16:00 四谷キャンパス ④ 学校説明、体験授業、キャンパスツアー、学生・教員相談、課外活動紹介、入試相談など

昭和大 学 ☎03-3784-8026

6/26(土)11:00~15:00 富士吉田キャンパス ④ 祭開催、寮・キャンパス見学 9/5(日)11:00~15:00 富士吉田キャンパス ④ 寮・キャンパス見学 7/25(日)8/15(日)22(日)10:00~15:00 横浜キャンパス ④ 保健医療学部説明会 7/31(土)8/17(火)13:00~16:30 旗の台キャンパス ④ 薬学部説明会 9/4(土)13:00~16:30 旗の台キャンパス ④ 推薦入試説明会 8/7(土)28(土)13:00~16:30 洗足キャンパス ④ 歯学部説明会 9/12(日)13:00~16:30 旗の台キャンパス 8/14(土)12:30~16:00 旗の台キャンパス ④ 医学部説明会 ☆一日体験入学☆8/4(水)10:00~15:00 横浜キャンパス ☆4学部合同説明会☆7/27(火)【医、歯、薬、保健医療学部】12:00~17:00 旗の台キャンパス

昭和女子大学 ☎03-3411-5154

6/19(土)13:00~16:00 ④ AO・推薦入試説明会 7/25(日)10:00~15:00 ④ 坂東眞理子学長ミニ講演会 8/21(土)22(日)10:00~15:00 ④ 受験対策講座(小論文) 9/11(土)13:00~16:00 ④ 受験対策講座(面接) 10/9(土)13:00~16:00 ④ 受験対策講座(英語)

成蹊大学 ☎0422-37-3533

7/31(土)8/1(日) ④ 吉祥寺 ④ ガイダンス、キャンパス見学、体験講義など 10/3(日) ④ 吉祥寺 ④ ガイダンス、キャンパス見学など 11/21(日) ④ 吉祥寺 ④ ガイダンスなど

成城大学 ☎03-3482-9100

6/20(日)7/31(土)8/21(土)8/22(日)10/3(日)11/3(水・祝)10:00~16:00 ④ 大学紹介、入試説明会、各学部説明会、AO入試ガイダンス(8月まで)、英語受験講座、ミニ講義(8月まで)、国語受験講座(10、11月のみ)、保護者向け説明会、在学生イベントなど

専修大学 ☎03-3265-8249

6/20(日)10:30~15:00 ④ 生田キャンパス ④ 体験授業フェア 7/18(日)10:00~16:00 ④ 神田キャンパス 7/31(土)8/2(月)9/19(日)10:00~16:00 ④ 生田キャンパス 11/7(日)3/26(土)10:00~15:00 ④ 生田キャンパス ④ オープンキャンパス ●国際交流、資格取得支援、奨学金制度などについて午前・午後の2回説明します。

成美大学 ☎0773-24-7100

7/10(土)31(土)8/21(土)9/18(土)10/9(土)10/30(土)10:00~ ④ 学科紹介、体験講座、キャンパスツアー、各種相談ブースなど ●10/30は学園祭と同日開催

大東文化大学 ☎03-5399-7800

6/12(土)20(日)7/17(土)18(日)24(土)25(日)8/28(土)9/25(土)10/16(土)11:00~15:00 ④ 東松山キャンパス 5/30(日)7/11(日)8/6(金)9/12(日)10/3(日)11:00~15:00 ④ 板橋キャンパス ④ 大学紹介、保護者説明会、キャンパスツアー、入試概要説明、在学生とのフリートーク、入試個別相談、在学生のキャンパスライフレポート、教員による学科個別相談 ☆体験授業 DAYS☆6/20(日)7/24(土)25(日)8/28(土) ④ 東松山キャンパス 8/6(金) ④ 板橋キャンパス ☆入試対策講座☆9/12(日)10/3(日) ④ 板橋キャンパス

拓殖大学 ☎03-3947-7159

6/20(日)10/10(日)10:00~15:00 ④ 文京キャンパス 7/31(土)8/1(日)21(土)22(日)10:00~15:00 ④ 八王子キャンパス

玉川大学 ☎042-739-8155

6/6(日)13:00~16:00 ④ AO型入学審査ガイダンス 6/27(日)10:00~16:00 ④ 大学説明会、AO型入学審査ガイダンス 7/17(土)18(日)8/24(火)10:00~16:00 ④ 体験授業フェア 8/1(日)13:00~16:00 ④ AO・推薦入試対策会 9/26(日)13:00~16:00 ④ 入試対策、学科紹介フェア 10/16(土)12:00~16:00 ④ 体育祭+受験相談会 11/6(土)7(日)12:00~16:00 ④ コスモス祭+受験相談会 12/19(日)10:00~16:00 ④ 入試直前学習対策会 ※要事前申込

中央大学 ☎042-674-2127

7/18(日)8/1(日)8(日)【文系学部対象】10:00~16:00 ④ 多摩キャンパス ④ 総合ガイダンス、学部別ガイダンス、個別相談、模擬授業、キャンパスツアーなど 7/25(日)8/7(土)8(日)【理工学部対象】10:00~16:00 ④ 後楽園キャンパス ④ 総合ガイダンス、学部別ガイダンス、個別相談、模擬授業、研究室公開など

津田塾大学 ☎042-342-5113

6/20(日)3/27(日)10:30~14:30 ④ AVセンター ④ 大学紹介、個別相談、キャンパスツアー、在学生との懇談など 7/31(土)8/14(土)15(日)10:00~15:00 ④ AVセンター ④ 大学紹介、個別相談、キャンパスツアー、在学生との懇談、模擬授業、入試のポイント解説など

帝京大学 ☎03-3964-3073

8/28(土)9/4(土)【医学部、医療技術学部】10:00~15:00 ④ 板橋キャンパス ④ 学部・学科紹介、体験実習、AO入試相談など 7/21(水)【薬学部】10:00~16:30 ④ 相模湖キャンパス ④ 体験実習、キャンパスツアーなど 7/24(土)25(日)8/22(日)【理工学部、医療技術(柔道整復学科)】10:00~15:00 ④ 宇都宮キャンパス ④ 実習体験、AO入試対策、キャンパスツアー 6/20(日)7/17(土)18(日)8/1(日)21(土)22(日)9/5(日)26(日)10/17(日)【経済・法・文・外国語学部】10:00~15:00 ④ 八王子キャンパス ④ キャンパスツアー、学生による学科プレゼンテーション、入試説明会、AO入試指導、ランチ体験など 6/19(土)7/3(土)18(日)8/1(日)8(日)21(土)【福岡医療技術学部】10:00~16:00 ④ 福岡キャンパス ④ 模擬体験、入試相談会、学科説明会、無料ランチ体験など

帝京平成大学 ☎03-5843-3200

6/5(土)7/3(土)8/1(日)9/11(土)10/3(日)10/30(土)10:30~14:00 ④ 千葉 6/27(日)7/17(土)18(日)8/21(土)22(日)9/12(日)10/2(土)11/13(土)10:30~14:00 ④ 池袋 ④ 大学説明、入試制度説明、授業体験、個別入試相談、AO入試エントリー ※要事前申込 http://www.thu.ac.jp/

東京工科大学 ☎0120-444-903

5/23(日)6/20(日)7/25(日)8/1(日)22(日)④ 蒲田キャンパス 5/30(日)6/13(日)7/18(日)31(土)8/21(土)④ 八王子キャンパス ④ 軽部学長による大学説明、入試結果説明、学部学科説明、模擬授業(座学)、体験実習、個別相談、学生スタッフによる見学ツアーなど

東京工芸大学 ☎0120-12-5246

6/13(日)7/19(月・祝)8/21(土)9/26(日)10:00~16:00 ④ 厚木キャンパス ④ 模擬授業、体験イベント、キャンパスツアー、個別相談、作品展示、研究室公開、保護者向け相談会、クラブサークル展示、入試相談会、学食体験、グッズプレゼントなど 8/2(月)10:00~17:00(開始時間は学科により異なる) ④ 厚木キャンパス ④ サマースクール(工学部のみ) ※要事前予約(8/21(土)のオープンキャンパスは芸術学部も模擬授業を行います) 6/13(日)7/19(月・祝)8/21(土)9/26(日)は厚木キャンパス⇩厚木駅間無料送迎バスあり。

東京女子大学 ☎03-5382-6476

7/18(日)8/7(土)10/9(土)10:00~16:00 12/5(日)3/25(金)10:00~15:00 ④ 総合ガイダンス(大学紹介、学部学科紹介)、入試ガイダンス、保護者向けガイダンス、専攻紹介・模擬授業、学生発表企画、教職員による個別相談、在学生とのフリートーク、キャンパスツアー、キャリア・イングリッシュ・アイランド紹介、CALL教室での学習体験、AO入試相談コーナー、AO入試願書配布、入試相談コーナー、入学願書配布、過去問題集無料配布、学生食堂の利用、ビデオ上映、寮の見学、サークル活動見学、オリジナルグッズプレゼント(実施日より異なる) ●7/24(土)25(日)に高校生のための公開講座【英語で話そう!】を開催。また、キャンパスはいつでも見学できます。

東京電機大学 ☎03-5280-3511

6/13(日)7/31(土)8/1(日)10/30(土)31(日)【未来科学部、工学部、工学部第二部】10:00~16:00 ④ 東京神田キャンパス 6/12(土)7/31(土)8/21(土)22(日)10/30(土)31(日)【理工学部】10:00~16:00 ④ 埼玉鳩山キャンパス 6/13(日)7/17(土)18(日)8/21(土)22(日)10/9(土)10(日)【情報環境学部】10:00~16:00 ④ 千葉ニュータウンキャンパス ④ キャンパスツアー、模擬講義、研究室公開、入試個別相談など ●10/9、10、30、31 各キャンパスにて学園祭同時開催

東京都市大学 ☎03-5707-0104

【全学部】6/5(土)12:00~16:00 6/6(日)10:00~16:00 ④ 横浜キャンパス ④ 相談コーナー ●TCU横浜祭 8/1(日)2(月)10:00~16:30 ④ 世田谷キャンパス・横浜キャンパス、等々力キャンパス ④ 学部・学科紹介、施設見学、入試概要説明、キャンパスツアー、相談コーナー、体験授業など ●3キャンパス同時開催(シャトルバス運行) 11/21(日)22(月)23(火・祝)10:00~16:00 ④ 世田谷キャンパス ④ 相談コーナー ●TCU祭 【都市生活学部・人間科学部】6/20(日)10:00~16:00 ④ 等々力キャンパス ④ 学部・学科紹介、施設見学、入試概要説明、キャンパスツアー、相談コーナー、体験授業など 9/4(土)14:00~17:00 ④ 等々力キャンパス ④ 入試説明、入試問題解説、相談コーナー、施設見学など 【工学部・知識工学部】9/4(土)14:00~17:00 ④ 世田谷キャンパス ④ 入試説明、入試問題解説、相談コーナー、施設見学など 【環境情報学部】9/11(土)14:00~17:00 ④ 横浜キャンパス ④ 入試説明、合格体験記、入試問題解説、相談コーナー、施設見学など

東京理科大学 ☎03-5228-8092

8/7(土)8(日)10:00~16:00 ④ 神楽坂・野田 11/16(土)10:00~16:00 ④ 久喜 ④ 学科説明会、模擬講義、研究室見学、模擬実験、在学生による個別相談コーナー、大学説明会、学科企画

東邦大学 ☎03-5763-6598

7/17(土)8/21(土)【医学部】13:00~16:30 ④ 大森キャンパス 6/12(土)7/24(土)8/26(木)8/27(金)3/23(水)【看護学部】13:30~17:00 ④ 大森キャンパス 8/6(金)7(土)【理学部・薬学部】10:00~16:00 ④ 習志野キャンパス ④ 学科説明、キャンパス見学、入試説明、在学生・教職員との個別相談

獨協大学 ☎048-946-1900

6/13(日)7/31(土)8/1(日)28(土)29(日)10:00~16:00 ④ 天野貞祐記念館 10/3(日)12/19(日)10:00~16:00 ④ 新教室E棟 ④ 学部学科教員による個別相談、大学について個別相談、在学生との個別相談(全日程13:00から)、一般入試説明会、推薦入試説明会(10/3まで実施)、大学紹介ビデオ上映、在学生による学部学科紹介(7/31から実施)、在学生によるキャンパスツアー、資料配付、当日のクラブ・サークル活動状況揭示、交流文化学科の部展

東洋大学 ☎03-3945-7272

7/18(日)19(月)8/20(金)21(土)9/18(土)11:00~15:00 ④ 全キャンパス ④ キャンパスツアー 6/20(日)3/25(金)10:00~16:00 ④ 全キャンパス ④ 授業体験 ★オースメは、広くてキレイで美味しい学食です。

日本女子大学 ☎03-5981-3786

☆オープンキャンパス☆【全学部】6/13(日)9/23(木・祝)10:00~14:30 ④ 目白キャンパス ④ 学長等あいさつ、模擬講義、学科企画、入試概要説明、なんでも相談、サークル活動紹介、キャンパスめぐり、西生田キャンパス紹介展示など 【家政学部・文学部・理学部】7/31(土)10:00~15:30 8/8(日)11:00~16:00 ④ 目白キャンパス 【人間社会学部】8/1(日)10:00~14:30 8/7(土)11:00~15:30 ④ 西生田キャンパス ④ 学長等あいさつ、学科企画、入試概要説明、なんでも相談、サークル活動紹介、寮生との懇談、キャンパスめぐり、特別入試募集要項配布など ☆入試相談会☆【家政学部・文学部・理学部】10/23(土)24(日)12:30~15:00 ④ 目白キャンパス 【人間社会学部】10/23(土)24(日)12:30~15:00 ④ 西生田キャンパス ④ 在学生との懇談、入試個別相談、寮生との懇談、学寮地区見学、大学紹介展示、募集要項配布 【全学部】12/11(土)13:00~15:30 ④ 目白キャンパス ④ 出願直前入試概要説明、キャンパス見学ツアー、入試個別相談、試験見学、一般入試・センター試験利用入試募集要項配布

日本大学 ☎03-5275-8503

7/18(日)10:00~16:00 10/30(土)31(日)10:00~15:00

《文学部》☎03-8317-9380

7/18(日)19(月・祝)10:00~16:00 10/31(日)10:00~16:00 ④ 進学相談会

《経済学部》☎03-3511-5590

7/18(日)10:00~14:00 10/30(土)31(日)10:00~15:00 ④ 進学相談会

《商学部》☎03-3749-8736

7/24(土)25(日)10:00~15:30 10/30(土)31(日)10:00~15:00 ④ 進学相談会

《芸術学部》☎03-5995-8282

6/6(日)11/1(月)~11/3(水・祝)10:00~16:00 ④ 江古田キャンパス ④ 進学相談会 7/19(月・祝)10:00~16:00 ④ 江古田キャンパス

《国際関係学部》☎0550-980-0888

6/27(土)7/31(土)8/1(日)10:00~16:00 ④ 三島キャンパス ④ オープンキャンパス 7/18(日)10:00~15:00 ④ 通信教育部校舎 ④ 2010 進学フェスタ at TOKYO 10/3(日)10:00~15:00 ④ 三島キャンパス ④ 2010 進学フェスタ at MISHIMA 10/30(土)31(日)10:00~14:00 ④ 三島キャンパス ④ 進学相談会

《理工学部》☎03-3259-0514(駿河台キャンパス) ☎047-469-5330(船橋キャンパス)

☆駿河台入試フォーラム☆7/18(日)10:00~16:00 ④ 駿河台キャンパス 7/31(土)8/1(日)10:00~16:00 ④ 船橋キャンパス ☆船橋キャンパスウォッチング☆10/31(日)10:00~15:00 ④ 船橋キャンパス

《生産工学部》☎047-474-2246

7/11(日)8/1(日)2(月)9/5(日)10/31(日)10:00~16:00 ④ 津田沼キャンパス

《工学部》☎024-956-8618

7/25(日)9/5(日)10:00~15:00

《医学部》☎03-3972-8188

7/29(木)30(金)10:00~15:00

《歯学部》☎03-3219-8002

5/29(日)7/29(木)9/11(土)10:00~16:00 ④ 進学相談会

《松戸歯学部》☎047-360-9339

7/24(土)10:00~15:00 10/24(日)9:00~15:00 12/4(土)12:00~15:00 ④ 進学相談会

《生物資源科学部》☎0466-84-3812

5/30(日)7/31(土)8/1(日)10:00~16:00 ④ オープンキャンパス 10/23(土)24(日)10:00~16:00 ④ 進学相談会

《薬学部》☎047-465-8480

7/31(土)10:00~16:00 8/20(金)13:00~16:00 10/30(土)31(日) ④ 進学相談会

《通信教育学部》☎03-5275-8933

6/5(土)7/10(土)9/11(土)10/2(土)14:00~17:00 9/10(金)18:30~20:30 ④ 入学説明会

日本社会事業大学 ☎042-496-3080

6/19(土)9/13(日)10:00~16:00 7/18(日)8/7(土)8(日)28(土)29(日)10:00~16:00 9/26(日)10:00~15:00 10/30(土)31(日)10:00~16:00(社大祭同時開催) ④ 模擬講義、大学概要&入試説明、最新資料の配布、在校生の合格体験記、キャンパスツアー、教職員や在学生の個別相談コーナー、サークル紹介など ※要申込(当日参加も可)

日本獣医生命科学大学 ☎0422-31-4151

7/18(日)8/21(土)10/2(土)30(土)31(日)10:30~16:00 ④ 1校舎 ④ 学科概要説明、入試概要説明、模擬講義・実習、相談コーナー

日本薬科大学 ☎048-721-1155

5/30(日)6/27(日)7/25(日)8/1(日)8(日)22(日)9/19(日)9/19(日)11:00~15:00 ④ 大学・入試概要説明、模擬授業、学食体験、キャンパス見学、個別進学相談、模擬体験実習など

法政大学 ☎03-3264-9300

【全学部】6/27(日)8/8(日)22(日)23(月)10:30~16:00 ④ 市ヶ谷キャンパス 【経済学部・社会学部・現代福祉学部・スポーツ健康学部】8/7(土)21(土)9/4(土)11:00~16:00 ④ 多摩キャンパス 【理工学部・生命科学部・情報科学部】8/11(水)28(土)11:00~16:00 ④ 小井キャンパス ④ 学部説明会、模擬授業、個別相談、キャンパスツアーなど

オープンキャンパス 6・7月開催日程


- 全学部対象** **7/25(日)** 11:00~16:00 [大阪キャンパス]
- 農学部** **7/17(土)** 13:00~16:00 [奈良キャンパス]
- 7/18(日)** 10:00~15:00
- 医学部** **7/18(土)** 13:00~17:00 [大阪狭山キャンパス]
- 生物理工学部** **7/31(土)** 10:00~17:00 [和歌山キャンパス]
- 工学部** **6/20(日)** 11:00~15:00 [広島キャンパス]
- 7/25(日)** 11:00~15:00
- 産業理工学部** **7/24(土)** 10:00~16:00 [福岡キャンパス]

●8月以降の日程は、HPにてご確認下さい。

美術・舞台芸術に興味ある高校生のための講座

近畿大学文芸学部芸術学科では、美術、舞台芸術(演劇・舞踊)に興味を持つ高校生を対象に、さらに興味を深めてもらうことを目的とした講座を開講します。講座は第一線で活躍する各専攻の教員が直接指導します。高校生のみならず、ぜひこの機会に一日だけの大学生体験してみませんか。詳細は、ホームページでご確認下さい。


舞台芸術講座〔定員：各講座20名〕



この講座では、劇曲創作、演技、舞踊など舞台芸術の講義と実技の授業が体験できます。舞台芸術に興味のある人、表現力をさらに高めたい人のための講座です。

キャンパス内にある「アート・舞踊館」

造形芸術講座〔定員：各講座20名〕



この講座では、ファイバーアート、陶芸、油彩画、ビジュアルデザインの専攻を実際に体験できます。作品制作を通して、美術を学ぶ楽しさを実感してください。

陶芸の実習風景

各講座開講日 **7/4** **9/5** **10/3** ●お問い合わせ、お申し込みは、文芸学部事務部まで TEL.06-6721-2332(代) E-mail bun-kym@itp.kindai.ac.jp



注)各データは編集部が独自に行ったアンケート等に基づきます(※5月6日時点)。変更等もありますので、参加する場合は必ず最新の情報を確認ください。

豊橋技術科学大学
☎0532-44-6506/6582
8/29(日) 入試案内プログラム、学生生活プログラム、研究室公開、研究室体験学習、見学ツアー、施設開放公開など

三重大学
☎059-231-9063
8/3(火)【工学部】 8/4(水)【人文学部】 8/5(木)【教育学部】 8/10(火)【生物資源学部】 8/11(水)【医学部】

◇近畿◇
滋賀大学
☎(教育)077-537-7711
☎(経済)0749-27-1023
7/31(土) 8月上旬 彦根

滋賀医科大学
☎077-548-2071
7/29(木)【医学部】 8/4(水)【看護学部】

京都大学
☎075-753-2524
8/11(水)12(木)9:00~17:00 吉田キャンパス
★オープニングセレモニー、学部説明会、キャンパスツアーなど

京都教育大学
☎075-644-8161
8/7(土)

大阪大学
☎06-6879-7096
8/10(火)【工学部】吹田キャンパス 【外国語学部】真面目キャンパス 8/11(水)【薬学部】吹田キャンパス 8/16(月)【医学部(保健学科)】吹田キャンパス 8/17(火)【基礎工学部】豊中キャンパス 【歯学部】吹田キャンパス 8/18(水)【経済学部】豊中キャンパス【人間科学部】吹田キャンパス 8/19(木)【法学部、理学部】豊中キャンパス 8/20(金)【文学部】豊中キャンパス 【医学部(医学科)】吹田キャンパス 大学概要説明、学部概要説明、学部入試説明、研究室見学などを予定。

大阪教育大学
☎072-978-3323
7/25(日) 柏原キャンパス

奈良女子大学
☎0742-20-3353
7/24(土)9:30~16:00 11/6(土)9:00~16:00 模範授業、在学生との懇談など

奈良教育大学
☎0742-27-9126
★オープンキャンパス★7/31(土)
★進路相談会(個別相談)★6/26(土)10/30(土)

和歌山大学
☎073-457-7116
8/1(日)

◇中国・四国◇
岡山大学
☎086-251-7284
8/6(金)7(土)津島キャンパス・鹿田キャンパス

広島大学
☎082-424-6172
8/8(日)9(月)9:30~16:00 東広島キャンパス 8/9(月) 霞キャンパス及び広島国際会議場 学部説明、入試相談など 8/10(火) 霞キャンパス 入試相談 8/9(月)18:30~21:00 東千田キャンパス 学部説明、入試相談など

山口大学
☎083-933-5060
8/6(金)9:00~16:00 小串キャンパス 学部学科紹介、研究室訪問、在学生との懇談など 8/7(土)9:00~16:00 吉田キャンパス 8/8(日)9:00~16:00 常盤キャンパス 学部学科紹介、研究室訪問、実験実習体験、ミニ講義など

鳥取大学
☎0857-31-5554
8/7(土)9:00~17:00 米子キャンパス【医学部】 鳥取キャンパス【農学部】 8/8(日)9:00~17:00 鳥取キャンパス【地域学部・工学部】 入試ガイダンス、個別相談、施設見学、保護者向け講座など

鳴門教育大学
☎088-687-6133
7/24(土) 予定 入学者選抜方法等の説明、在学生からのメッセージ、個別相談、各専修コースの模擬授業又は施設見学、学内自由見学

愛媛大学
☎089-927-8106
8/6(金)【法学部人文科学、教育学部、工学部、スーパーサイエンス特別コース】 城北地区【農学部】 榑味地区 【医学部】 重信地区 8/7(土)【法学部総合政策学部、理学部、スーパーサイエンス特別コース】 城北地区

香川大学
☎087-832-1182
8/6(金) 10月下旬 三木町農学部キャンパス 8/9(月) 幸町・林町・三木町医学部キャンパス 10/10(日) 幸町キャンパス(教育学部) 10/30(土) 林町キャンパス

◇九州・沖縄◇
九州工業大学
☎093-884-3056
7/18(日)19(月・祝) 飯塚キャンパス 8/6(金)7(土) 戸畑キャンパス

長崎大学
☎095-819-2111
7/17(土)【教育、薬、工学、環境、水産】 文教地区 【医、歯】 坂本地区 【経済】 片淵地区 7/18(日)【環境】 文教地区 学部説明会

佐賀大学
☎0952-28-8178
8/6(金) 鶴島キャンパス 8/11(水) 本庄キャンパス 学部学科説明、入試説明など

福岡教育大学
☎0940-35-1235
7/31(土)9:00~16:00(予定)

大分大学
☎097-554-6701
8/4(水)9:00~16:00 旦野原キャンパス 9:20~16:00 狭間キャンパス 学部説明、個別相談、キャンパスツアーなど

宮崎大学
☎0985-58-7977
8/6(金)7(土)9:00~16:00 木花キャンパス・清武キャンパス 各学部において学部紹介、模擬授業、施設見学会など ※一部の模擬授業の実習のみ要申込。

熊本大学
☎096-342-2146
8/10(火) 黒髪・本荘・大江の各キャンパス 模範授業、研究室公開、学部案内、キャンパスツアー、在学生との懇談会、進学説明会

公立大学
◇北海道・東北◇
札幌医科大学
☎011-611-2111
8月上旬に医学部1回、保健医療学部2回開催予定

公立ほこだて未来大学
☎0138-34-6444
8/8(日)9:30~15:30 模範授業、学科出展、キャンパスツアーなど ※HP等から要予約 http://www.fun.ac.jp/(6月掲載予定)

青森県立保健大学
☎017-765-2144
8/8(日) 模範授業、キャンパスツアーなど

青森公立大学
☎017-765-1555
7/17(土)9:30~15:30(予定) 学部紹介、模範授業、入試相談、キャンパスツアーなど 10/9(土)

岩手県立大学
☎019-694-2014
7/4(日) 滝沢キャンパス

宮城大学
☎022-377-8318
7/31(土)9:00~ 大和キャンパス 8/1(日)9:00~ 太白キャンパス 模範授業など 10/9(土)9:00~ 大和キャンパス 10/16(土)9:00~ 太白キャンパス 模範授業など

秋田県立大学
☎(本荘)0184-27-2000
☎(秋田)018-872-1500
7/17(土)9:00~16:00 本荘キャンパス 8/1(日)9:30~16:00 秋田キャンパス 施設見学、入試相談、無料昼食など ●両キャンパスとも、県内(隣県)各地から無料送迎バスあり。在学生への相談や模擬実験なども多数用意。

山形県立保健医療大学
☎023-686-6673
7/17(土) 入試ガイダンス、入試相談コーナー、施設見学、体験コーナー

会津大学
☎0242-37-2723
8/8(日)10/9(土)10(日) 体験授業、研究室公開

福島県立医科大学
☎024-547-1093
7/3(土)【看護学部】9:30~16:00

◇信越・北陸◇
新潟県立看護大学
☎025-526-2811
8/3(火)25(水)9:30~16:00 大学の概要、H23年度入試の概要、体験学習、学長室訪問、施設案内、個別相談 ※事前申込有

石川県立大学
☎076-227-7408
8/6(金)9:00~15:00 記念講演、ミニ講義、ミニ実験、学食試食 ※要予約(無料バス運行予定)

石川県立看護大学
☎076-281-8300
7/17(土)

富山県立大学
☎0766-56-7500
6月中旬(土)8/7(土) 射水 大学・学部紹介、模擬講義など

◇関東◇
首都大学東京
☎042-677-1111
7/18(日)8/20(金)9:00~16:00 南大沢キャンパス 7/30(金)9:00~17:00 日野キャンパス 8/9(月)9:00~16:00 荒川キャンパス 入試説明、キャンパスライフ体験、キャンパスツアーなど ※受付 15時まで

埼玉県立大学
☎048-973-4117
6/12(土)8/7(土)8(日)9:00~16:00 学部説明会、模範授業、実習室見学、入試ガイダンス 10/30(土)31(日)9:00~16:00 在校生・卒業生による個別相談(予定)

神奈川県立保健福祉大学
☎046-828-2530
7/31(土)8/1(日)9:30~15:00 学部説明会、入試説明会

群馬県立県民健康科学大学
☎027-235-1211
8/8(日)9:30~12:30、14:00~17:00 8/9(月)9:30~12:30 入試説明、体験授業など

群馬県立女子大学
☎0270-56-8511
7/20(火)~23(金)9:00~17:50 授業公開 7/24(土)9:00~16:00 大学説明会、模擬授業、個別相談会

高崎経済大学
☎027-344-6265
7/18(日)、9/26(日) 大学説明会、模擬授業、個別相談、学食体験など

都留文科大学
☎0554-43-4341
7/24(土)9:00~15:00 学科別説明会、キャンパスツアー、留学制度相談会 10/14(木)15(金)18(月)19(火)21(木)22(金)25(月)26(火)9:10~16:20 公開授業体験、キャンパスツアー、進学相談会、学食体験

◇東海◇
岐阜県立看護大学
☎058-397-2300
8/8(日)9(月)9:30~14:00 大学説明会、模擬講義、入試相談、在学生とのフリートーク

静岡県立大学
☎054-264-5007
8/7(土)【経営情報学部】 8/9(月)【看護学部】 8/10(火)【薬学部】 8/11(水)【食品栄養科学部】 8/12(木)【国際関係学部】

愛知県立大学
☎0561-64-1111
8/10(火)11(水) 予定

◇近畿◇
滋賀県立大学
☎0749-28-8217
8/7(土)8(日)9:00~15:00 大学説明、入試説明、体験、見学、個別相談など 11/13(土)14(日)9:00~15:00 入試相談

京都府立大学
☎075-703-5144
★オープンキャンパス★7/24(土)【文学部、公共政策学部】9:00~16:00 7/25(日)【生命環境学部】9:00~16:00 11/20(土) 在学生との交流会、施設見学 ※要事前予約(本学HP) http://www.kpu.ac.jp/

京都府立医科大学
☎075-251-5167
8/11(水)【医学部】9:30~(予定) 広小路キャンパス・河原町キャンパス 8/18(水)【看護学部】9:30~(予定) 広小路キャンパス 11月上旬 広小路キャンパス・河原町キャンパス 模範授業、在学生との懇談

大阪市立大学
☎06-6605-2141
8/5(木)6(金)【商学部、経済学部、法学部、文学部、理学部、工学部、生活科学部】9:30~15:30 杉本キャンパス 8/5(木)【医学部医学科】9:00~16:20 8/6(金)【医学部看護学科】9:00~16:30 阿倍野キャンパス 学長挨拶、入試説明、各学部・学科説明会、ミニ講義、体験入学、個別相談、施設見学など

神戸市外国語大学
☎078-794-8106
8/8(月)22(日)9:30~15:00 全体説明会、学科説明、模範授業、留学説明会、就職内定者報告会、ALTとのチャット、入試相談、キャンパスツアー、キャンパスライフなど

神戸市看護大学
☎078-794-8080
7/31(土)8/1(日)9:00~15:00 入試相談コーナー、体験コーナーなど

兵庫県立大学
☎078-367-8611
7月下旬~8月上旬 各キャンパスにて学部の紹介、施設見学、ミニ講義、模範授業、入試説明などを予定

奈良県立医科大学
☎0744-22-3051(内線 2214)
7月下旬~8月上旬開催予定

和歌山県立医科大学
☎073-441-0702(医)
☎073-446-6700(保)
7/24(土)【保健看護学部】10月頃 三葛キャンパス 8月中旬~下旬【医学部】 紀三井寺キャンパス ※要事前予約

◇中国・四国◇
尾道大学
☎0848-22-8311
8/10(火)9:30~16:00 学部・学科の説明会、入試情報の説明会、模範授業・体験実習、個別相談会、先輩との交流、ランチ無料体験

県立広島大学
☎082-251-9540
6/20(日) 広島キャンパス 大学説明会(プレ・オープンキャンパス) 8/7(土)【生命環境学部】 庄原キャンパス 8/11(水)【人間文化学部、経営情報学部】 広島キャンパス 8/12(木)【保健福祉学部】 三原キャンパス 学部・学科紹介など

広島市立大学
☎082-830-1503
8/7(土)【国際学部、情報科学部】 8/8(日)【芸術学部】

高知女子大学
☎088-847-8577
8/1(日)9:00~16:00 高知市池、高知市永国寺 学部説明会、体験授業、教員、学生による相談コーナー

山口県立大学
☎083-928-5637
6/5(土)9:30~17:00 入試相談、在学生との懇談会 7/18(日)9:00~16:00(予定) 入試相談、全体説明会 ※7/18(日)は要事前申込。

下関市立大学
☎083-252-0288
7/11(日)24(土)9:00~15:00 全体説明、模擬講義、語学入門、個別相談、学内ツアーなど

島根県立大学
☎0855-24-2203
7/17(土)9/18(土) 学生による合格体験・留学体験などの発表、進学相談会の実施、ランチ交流会、クラブ・サークル体験、学生ボランティアによるキャンパスツアーなど

愛媛県立医療技術大学
☎089-958-2111
7/23(金)9:30~15:00 大学・学科紹介、模範講義など(予定) 10/30(土)31(日)9:30~16:00 大学・学科紹介、キャンパスツアーなど(予定)

◇九州・沖縄◇
長崎県立大学
☎(佐世保校)0956-47-5703(直通)
☎(シーボルト校)095-813-5065
7/18(日)【経済学部】9:00~16:00 佐世保校 7/18(日)【看護学部栄養健康学科】9:00~15:30 7/18(日)【看護学部看護学科】9:30~16:00 7/19(月)【国際情報学部】9:30~16:00 シーボルト校 入試説明会、施設見学、学科紹介、個別相談会、模擬授業など。HP または電話での申し込みにご協力下さい(当日参加可)。

福岡県立大学
☎0947-42-2118
8/7(土)11/13(土) 入試情報説明会、キャンパスツアー、模範授業、体験実習など(予定)

大分県立看護科学大学
☎097-586-4300
7/18(日)9:00~14:00 合格体験談、模範授業

宮崎公立大学
☎0985-20-2212
8月上旬 9:00~15:00(予定) 大学・入試説明、体験授業、個別相談(学生生活、就職、留学など) ※要事前予約

宮崎県立看護大学
☎0985-59-7700
7/19(日)9:00~17:00 体験授業、施設見学など

熊本県立大学
☎096-321-6610
7/25(日)【文学部・環境共生学部】 8/1(日)【総合管理学部】 学部・学科紹介、施設見学、在学生によるキャンパスライフ紹介・相談会、模擬講義(サマー・カレッジ)

沖縄県立看護大学
☎098-833-8800
8/7(土) 公開・模範授業、個人進学相談、キャンパスツアー、在学生・卒業生とのフリートークなど

沖縄県立芸術大学
☎098-882-5080
8/1(日)【美術工芸学部】9:00~17:00 第1、2、3キャンパス 全体説明会、専攻別説明会、個別相談会、作品紹介、見学など 8/1(日)【音楽学部】 ※受付期間：7/1(木)~22(火) くだし当日参加可

私立大学
◇北海道・東北◇
東北学院大学
☎022-264-6412
6/26(土)9:00~15:00 土種・多賀城 模範授業、学科ガイダンス、施設公開(一部)など 7/3(土)9:30~15:00 泉 公開講義、施設公開(一部)、個別懇談 7/31(土)9:00~15:00 泉 学科ガイダンス、模範授業、個別相談、入試説明

東北工業大学
☎022-305-3111
6/26(土)9:00~16:00 八木山キャンパス 7/31(土)9:00~15:00 八木山・長町キャンパス 10/16(土)17(日)9:00~15:00 八木山キャンパス 学部学科紹介など

◇関東◇
青山学院大学
☎03-3409-8626
8/1(日)28(土)9:00~16:00 青山キャンパス 大学紹介・入試概要紹介、全学共通教育システム「青山スタンダード」概要紹介、学部学科企画(模範授業、ゼミナール公開等)、英語入試問題解説、留学説明会、在学生による合格体験トークライブ、学生団体によるアトラクションなど 7/25(日)9:00~16:00 相模原キャンパス 大学紹介・入試概要紹介、全学共通教育システム「青山スタンダード」概要紹介、学部学科企画、留学説明会、キャンパスツアー、歓迎礼拝など ※学部・学科によって企画内容は異なる

麻布大学
☎042-769-2032
★オープンキャンパス★7/31(土)8/1(日)9:00~17:00 入試対策特別講義、公開授業、在校生による合格体験談、各種ツアー、研究室公開、サイエンス・カフェなど ☆オープンセミナー★6/6(日)、7/11(日)、9/5(日)、10/10(日)、11/7(日)9:00~16:00 入試対策特別講義、公開授業、在校生による合格体験談、個別相談コーナー、サイエンス・カフェ、学食体験ほか ●7/31、8/1 は学内の動物と触れ合える「動物ふれあいコーナー」を実施!

亜細亜大学
☎0422-36-3273
6/20(日)7/18(日)7/19(月・祝)8/21(土)8/22(日)9/23(木・祝)9:00~15:00 武蔵野キャンパス 大学概要説明、資料配布、体験授業、学食体験、個別相談、キャンパスツアー、保護者対象講演など(予定) 10/31(日)9:00~14:00 武蔵野キャンパス 学園祭同時開催)個別相談、キャンパスツアー

桜美林大学
☎042-797-1583
6/13(日)7/17(土)7/18(日)7/31(土)8/1(日)10/2(土)10/30(土) 町田キャンパス 体験授業、映画・演劇ワークショップ、入試ガイダンス、個別相談。10/30は入試個別相談が中心。

学習院大学
☎03-5992-1083
8/1(日)8/2(月)9:00~16:00 10/23(土)9:30~17:30 全学部・全学科の模範授業、入試対策講座、在学生が案内するキャンパスツアー、個別相談など

関東学院大学
☎045-786-7020
5/23(日)9:00~16:00 横浜金沢八景キャンパス 3キャンパス見学&授業体験 6/12(土)9:30~16:00 横浜金沢八景キャンパス 工学部オープンキャンパス 7/31(土)8/22(日)9:00~16:00 小田原キャンパス・金沢八景キャンパス 8/1(日)21(土)9:30~16:00 金沢文庫キャンパス・金沢八景キャンパス 3キャンパス見学、授業体験、入試説明、相談 10/16(土)9:00~16:00 金沢文庫キャンパス・小田原キャンパス 10/17(日)9:00~16:00 金沢八景キャンパス 3キャンパス見学&願書受付会 12/12(日) 金沢八景キャンパス 全国公開模試 ●上記の他に4.6.9.3月の全国土曜日

北里大学
☎042-778-9760
[第1回]7/24(土)25(日)9:00~16:00 相模原キャンパス [第2回]8/21(土)10:00~16:00 相模原キャンパス 大学・学部概要説明、講演会、模範授業、模擬実習、学部個別入試相談、シリーズ入試対策講座(英語、数学)、施設見学、キャンパスツアーなど

国土領大学
☎03-5481-3211
6/6(日)7/18(日)9/19(日)10/24(日)【政経学部、理工学部、法学部、文学部、21世紀アジア学部】 世田谷キャンパス 8/8(日)3/27(日)【政経学部、体育学部、理工学部、法学部、文学部、21世紀アジア学部】 世田谷キャンパス、6/6(日)7/17(土)9/18(土)10/24(日)【体育学部(子どもスポーツ教育学科のみ)、21世紀アジア学部】 町田キャンパス 8/7(土) [21世紀アジア学部] 町田キャンパス 6/6(日)7/17(土)9/18(土)10/24(日)【体育学部(全学科)】 多摩キャンパス 全日程 11:00~16:00(3/27のみ 11:00~15:00)

国学院大学
☎03-5466-0141
7/18(日)19(月・祝)8/21(土)22(日)9/19(日)9:00~16:00 渋谷・横浜たまプラーザキャンパス 11/7(日)9:00~16:00 渋谷キャンパス 個別相談、体験授業、小論文対策講座、一般入試過去問解説、各種説明会、在学生イベントなど ※シーズンにより内容は異なります。

駒澤大学
☎03-3418-9048
7/18(日)19(月・祝)8/20(金)21(土)9/19(日)9:00~16:00 駒沢キャンパス オープンキャンパスナビ、入試概要説明、学部学科説明、模範授業、推薦入試合格者の声、大学紹介ビデオ放映、在校生・教職員との個別相談、キャンパスツアーなど

芝浦工業大学
☎03-5859-7100
8/7(土)8(日)9:00~16:00 大宮キャンパス 21(土)9:00~16:00 豊洲キャンパス 21(土)9:00~16:00 豊洲キャンパス 学部説明会、学食体験、保護者向けガイダンス、入試対策講座など

教科書に載っていない物理の話 第1回

みなさんは物理が好きですか？ 公式が多くて何に役立つかわからない……といった声が聞こえてきそうですが、本来、物理はさまざまなものごとの仕組みを明らかにする学問ですから、面白くないはずがありません。

世界を構成している物質は、百種類ほどの原子(元素)の組み合わせであることはみなさん知っていますね。物理はものの仕組みを明らかにするために原子から素粒子と小さな世界の様子を探る一方、それが集まった集団で起る振る舞いにも目を向けてきました。

鉄やニッケルなど、多数の同じ物の集まりのことを「多体系」といいます。私たちの周りには、原子の多体系や人間の多体系など、さまざまな多体系があります。その中で相互作用をしたりコミュニケーションをとりながら、集団全体の状態変化が起こることがあります。この現象を物理では「相転移」と呼んでいます。

磁石によく引き寄せられる物質(強磁性)も、温度が高い状態だと個々の原子が好き勝手に動いていて、磁石に引き寄せられませんが(常磁性)。しかし温度を下げていくと、臨界温度(キュリー温度)でそれぞれの原子間に働く相互作用の影響の方が大きくなり、近くの原子同士の磁極の向きがそろい、それが全体に広がって磁石になります(自発磁化)。ぱらぱらの方向を向いているよりも、周囲と状態を合わせた方が安定

アリス・イン・ワンダーランドの世界へ

みんなであんな原子になつてみよう



愛知大学名誉教授 NPO法人 あいんしゅたいん理事長 坂東 昌子先生

Profile

1965年同大学大学院理学研究科博士課程修了(博士号取得)。京都大学理学部助手、講師を経て、87年より愛知大学教養学部教授。専門は素粒子論、非線形物理。京都大学に保育所設立を実現させるなど、女性研究者の支援でも活躍。京都大学の湯川秀樹研究室で素粒子論を専攻。ノーベル賞を受賞した小林・益川博士とは助手時代は同じ研究室。2007年日本物理学会会長・同キャリア支援センター初代センター長を経て、2009年3月若手研究者支援のためのNPO法人「知的人材ネットワークあいんしゅたいん」を設立。現在に至る。「4次元を超える物理と素粒子」「理系の女の生き方ガイド」など著書多数。大阪府立大手前高等学校出身。

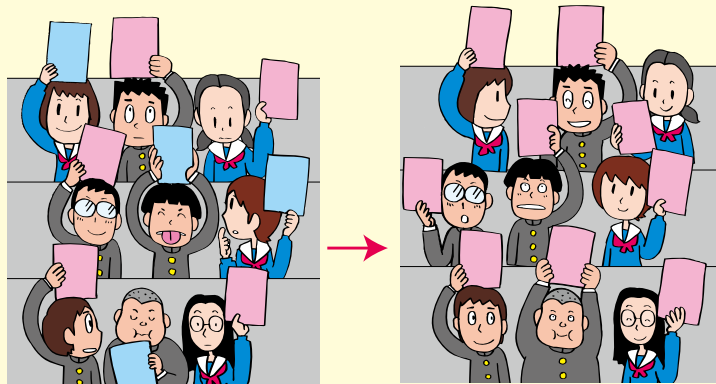
集団が起こす現象 「相転移」

世界を構成している物質は、百種類ほどの原子(元素)の組み合わせであることはみなさん知っていますね。

物理はものの仕組みを明らかにするために原子から素粒子と小さな世界の様子を探る一方、それが集まった集団で起る振る舞いにも目を向けてきました。

原子磁石になって自発磁化現象(「相転移」)を体現してみよう

準備するもの:人数分の表と裏が色の違う紙(それぞれの色が磁石の向き(S極かN極か)を表します)。 ※空席は作らないように座りましょう



- 1 まず紙を両手で持ち、好きな色を前方に向ける。
2 自分の周りの人の紙の色を見る。
3 号令にあわせて、右のルールで紙の色を変える。
4 同じルールで3を繰り返す。

大学生にこの実験してみたところ、700人近い人数で、7、8回でほぼ色がそろいました。同じ色になったということは磁石の向きがそろったということです。別のルールを考えても構いませんし、先生に授業で取り上げてもらうなどして、ぜひみんなで作ってみたい。

オープンキャンパス 2010 OPEN CAMPUS 2010

記事中のマークは ☑ 問合せ先 ☑ 時間 ☑ 場所 ☑ 備考 をそれぞれ表します。

Table listing various universities and their open campus events, including dates, times, and locations. Universities listed include National University, Keio University, Tokyo University of Arts, etc.

この2ヶ月の宇宙天気概況

「週間宇宙天気ニュース」スタッフによる

私が週刊宇宙天気ニュースをご案内しています。現在、名前を募集中。1頁のバーコードを読み取りDJアンケートに投稿してください。



独立行政法人 情報通信研究機構 (NICT) 電磁波計測研究センター 宇宙環境計測グループ 研究マネージャー 巨 慎一 先生

Profile

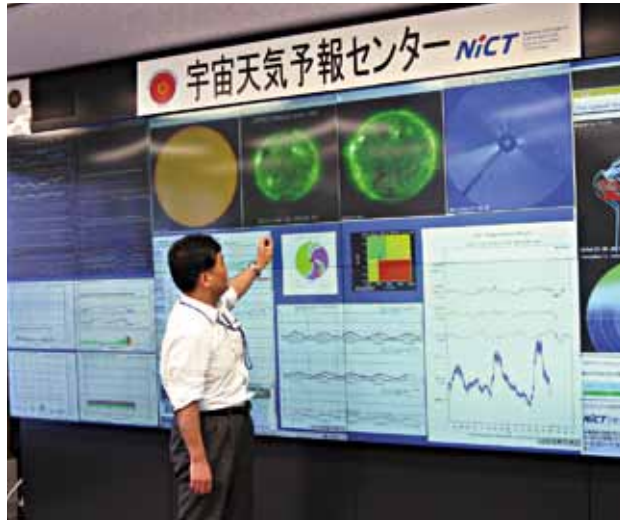
1959年千葉県生まれ。84年東京農工大学大学院・工学研究科電子工学専攻修了後、電波研究所(現情報通信研究機構)に入所。1994~1995年米国海洋大気庁宇宙環境研究所(客員研究員)。太陽風の擾乱など宇宙天気に関する研究を行っている。千葉県立千葉東高等学校出身。博士(理学)。



JST科学技術振興機構によって2009年度に企画・製作されたインターネット無料配信の科学ニュース番組「サイエンス・ニュース・ネットワーク」。科学者、研究者とクリエイターが共同で映像コンテンツを企画・発信する試みとして、いわゆるニュースだけでなく、科学者の視点から見たニュース解説や、研究紹介、科学教育の取組など科学に関する幅広い話題を、アニメーションやCGも取り入れた映像で紹介しています。坂東先生が理事長を務めるNPO法人知的人材ネットワーク・あいしゅたいんも番組コンテンツの制作に関わっていて、「昌子の部屋」では坂東先生がさまざまな分野の科学者に鋭いインタビューを行っています。

はじめに

宇宙天気予報というのをご存知でしょうか。カバーするのは太陽表面から地上60~1000kmにある電離圏と呼ばれる大気圏上の領域まで。もちろん地上のように晴れや曇りなどはありませんが、主役はやはり太陽で、その活動に伴う太陽風や、太陽フレアと呼ばれる太陽表面の爆発現象の発生、地磁気嵐と呼ばれる地球の磁場が乱される現象、プロトン現象と呼ばれる太陽からの高エネルギー粒子の到来などの宇宙の「天気」を予想



宇宙空間では現在、たくさんの衛星が活動していて、1997年には米国の通信衛星が放射線帯の高エネルギー電子の影響で機能停止しました。また2000年には、地磁

気嵐のため超高度大気が加熱膨張して衛星に対する大気の抵抗(衛星ドラッグ)が増加し、X線天文衛星あすかが姿勢を崩し、翌年には地球に落下してしまっ

たことは、みなさんの記憶にも新しいと思います。現在、世界13カ国が参加するISEESと呼ばれる国際組織によつて宇宙天気に関する観

測データや予報データの交換が行われていますが、日本では東京の小金井市にある情報通信研究機構(NICT)が中心拠点になっています。

予報担当者たちは毎日2時30分に予報センター(上写真)に集まって予報会議を行い、様々な資料をもとに3時から翌日の3時までの予報を協議します。利用しているデータは、ACE衛星などの観測衛星からのデータ、地磁気やイオンゾ

ンダなどの各地の地上観測装置で得られたデータ、スーパーコンピュータ(リアルタイム宇宙天気統合型シミュレータ)による計算結果などです。現在

害、大規模な停電、気象衛星から送られてくる画像の劣化や衛星による測位の誤差などの影響を受けることがあります。

地上でも、電波伝播障害、大規模な停電、気象衛星から送られてくる画像の劣化や衛星による測位の誤差などの影響を受けることがあります。

その一部は、ウェブ上で週間宇宙天気ニュース(Weekly Space Weather News)として一般の人向けに公開されています。ここでは太陽フレアの発生や黒点の有無などの太陽活動、コロナホールから吹き出される太陽風の速さや地磁気の様子(擾乱:乱れか静穏かなど)及び、電離圏での電子密度や日本上空の全電子数といった3つの項目を中心に予報が行われていますから、<http://www.seg.nict.go.jp/wsw/>で確認してみてください。次回からは予報担当の先生方が交替で、直近の2カ月間のトピックス、特徴などを取り上げ解説してまいります。

アロマで見る世界史 第2回

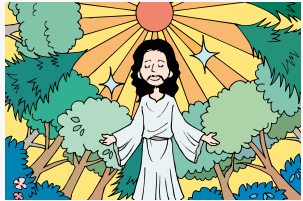


●講師 森 広子
医科学修士、正看護師、柔道整復師、介護支援専門員、アロマコーディネーター、アロマイストラクター。現在、和歌山県立医科大学大学院医学研究科博士課程に在学し「活性酸素」の研究に従事。森ノ宮医療大学非常勤講師。森ノ宮医療学園専門学校柔道整復学科教員。同専門学校にて、一般の方も学べる「アロマコーディネーター資格取得講座」を開講中。

実は歴史の古い「アロマ」。世界史に潜むアロマの意外な働きに、毎号せまります。

●提供/森ノ宮医療大学

キリストは“フランキンセンス”を選んだ



キリスト誕生の逸話には、アロマセラピーで用いられる2種類の精油“フランキンセンス”と“ミルラ”の名前が登場します。新約聖書の中に、東方の三使者が「母マリアのそばにいる幼子にひれ伏し、黄金(偉大な商人のシンボル)、フランキンセンス(偉大な預言者のシンボル)、ミルラ(偉大な医者)のシンボル)などの貢物を捧げた」とあります。そしてキリストは、“フランキンセンス”を選んだと言われています。古代エジプトでは太陽神ラーに捧げられたとも言われるフランキンセンス。宗教的な儀式や瞑想にも利用されてきました。木から放散され、森林の空気に含まれるピネンやリモネンなどの天然物質を多く含んでおり、副交感神経の働きを活性化します。ストレスや緊張を和らげ精神面を強壮すると共に、自分を見つめなおし焦点をクリアにさせてくれる精油です。

香りの紹介

甘くウッディな香りです。アロマバスやトリートメント、芳香浴など様々な場面で活用出来る使いやすい精油です。また収斂作用や皮膚細胞活性化作用を持つこの精油は、スキンケアにもおすすめです。

どうして数学を学ぶの? 第21回 極座標と極方程式

※バックナンバーは、漢検の教育情報サイトhttp://www.kanken.or.jp/kyouiku_joho/をご覧ください。

こんにちは、御園です。最近、twitter が流行っていますね。実は、私も始めています。twitter の解説は、ここでは割愛しますが、少しでも役に立つ「つぶやき」をしようと、新たな試みに挑戦しています。アメリカにNCTMという学校の数学教員が集まる学会があり、この団体が平日のほぼ毎日、1問ずつ問題をつぶやいています。ただし、当然英語です。英語の勉強の意味もこめて、原文のままチャレンジしてみてもいいかもしれません。御園は、これを日本語に訳してツイートしています。いきなり英語というのはハードルが高いという場合には、この日本語訳を頼りにチャレンジしてみてください。解いたら、#nctm_problems というハッシュタグをつけて、考えたことをつぶやいてみてください。

■もうひとつの座標の表し方

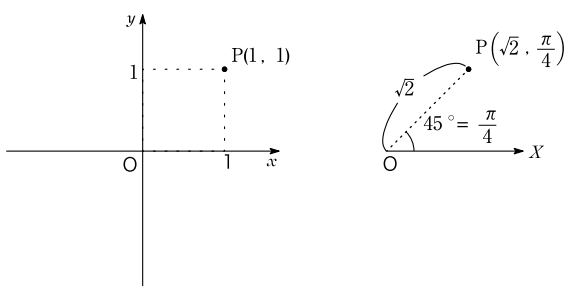
前回まで、黄金比について考えてきましたが、その最後に、「極方程式」という考え方があったという紹介をしました。極方程式を考える前に、まず、極座標という考え方を知る必要があります。

みなさんが座標というと、水平方向にx軸、垂直方向にy軸をとった「直角座標」を思い浮かべることでしょ。しかし、座標の表し方はこれだけではありません。基準の点O(これを極といいますが)と半直線OX(これを始線といいますが)を定めると、平面上の任意の点Pは、極Oからの距離rと半直線OXとのなす角θで決まります。このときの点Pの座標をP(r,θ)と表したものが「極座標」です。

つまり、簡単に言うと、極座標とは、極Oからの距離と、始線からのなす角(これを偏角といいますが)で表そうというもの。

例えば、普段使っている直角座標で点Pの座標が(1,1)だったとします。この点から原点まで線分を引くと、その長さは三平方の定理から√2となります。また、この線分とx軸のなす角は45°ですが、これを180°をπラジアンとする弧度法で表すと、π/4となります(ふつう、単位のラジアンは省略されます)。したがって、この点Pを極座標で表すと(√2, π/4)です。

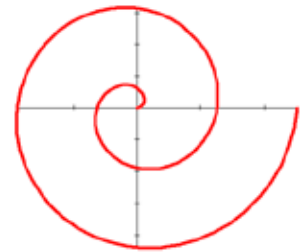
図にすると下図のようなイメージです。



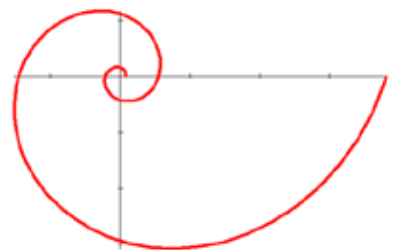
■極方程式

rとθの関係を表した等式を「極方程式」といいます。

例えば、r=θは、最も単純な形の極方程式ですが、始線からのなす角が大きくなるにつれ、極との距離もどんどん大きくなるという関係を示しています。グラフは図のようになり、「アルキメデスの螺旋」と呼ばれます。



前回出てきた黄金比と関係する螺旋は「対数螺旋」といい(等角螺旋ともいう)、r=a^θのような形で表される曲線です。a=1.36として描いた図が下の図です。



この形は、渦巻銀河や台風の雲の形に似ていますね。実際に、台風の雲をシミュレーションする際には、対数螺旋であると仮定して計算が行われているようです。

御園 真史

東京大学大学院情報学環ベネッセ先端教育技術学講座客員助教 東洋英和女学院大学・湘南工科大学他講師 博士(学術)

公式ホームページ <http://www.miso-net.to/> ツイッターID:miso_net

効き目アリ! 第1回 3Dからホログラムへ。定住型社会でCO₂を大幅に削減

★ これは映画の場合で、テレビの場合は左目、右目の情報を微妙にずらした画面を120回/秒でそれぞれ送っている。見るには、120回/秒で開閉するシャッター機能を持った眼鏡をかける必要がある。この情報が頭の中で合成されて、立体感のある映像として認識される。

※1 物流だけでなく安全係数も落とせません。チューブシステムを使えば極めて低コスト、低エネルギーで物を移動させられます。

※2 江戸時代の小説、十返舎一九による『東海道中膝栗毛』では主人公の(弥次さん喜多さん)が、江戸からお伊勢さんを目指して珍道中を繰り返す。

工学が好きで、一つの発見からアイデアが次々に生まれ、それを膨らませていく時が一番楽しいという宮田先生。日常生活でも、持病の腰痛を和らげるため自分で考案した靴を履く。夢は発明・発見で儲けたお金を貯めて、近くにある鎮守の森一帯の土地を買って、もちろん地域の貴重な伝統を守りたいとの一心からだ。

社会に効き目のある発明・発見をするには、どういった点に着目し、浮かんだアイデアを他のアイデアとどう結び付けて膨らませていくのか、その一端を指南してもらいます。

資源に恵まれず、少子高齢化で活力が衰えていく日本は、新しい技術でイノベーションを起こし、新産業を創出することで生き残れないと強調される宮田先生。ビルゲイツのような企業家がひとり出るだけでも社会全体に対する効き目は絶大で、日本の若者にもそんな大きな夢を持つてほしいと期待を寄せる。変化の激しい時代だからこそ、ヒントはいくらでも転がっている。工学の課題としては、それをいかに既知のものと組み合わせ、イノベーションにつなげていくかにあるという。

東京農工大学長から独立行政法人 新エネルギー・産業技術総合開発機構(NEDO)へ、この春からは母校で再び研究に専念される宮田先生は高分子化学が専門で、有機LEDでは日本の草分け的存在だ。NEDOの5年間は、シニアプログラママネージャーとして新産業につながるユニークな技術を開発、支援するための目利き役を務めてこられました。



東京工業大学特任教授 宮田 清蔵 先生

Profile
1969年東京工業大学大学院博士課程修了(工学博士)後、東京農工大学助教授、カリフォルニア工科大学客員教授、ベル研究所客員研究員を経て、86年より東京農工大学教授。2001年には同大学学長。05年より独立行政法人新エネルギー・産業技術総合開発機構(NEDO)シニアプログラママネージャーを務め、2010年4月より現職。

実際に見た人の中には、気分が悪くなったり、ひどく疲れたりという人も少なくありません。原因は3Dの仕組みそのものにあります。

人間は、光の強弱と位相(波長のズレで位置を表す)を利用して物を立体的に見ています。

3Dも画像は平面ですから、強弱はつけられても、位相を作り出すことはできません。そこで偏光によって微妙にずらした画像を2つ用意して、それぞれを偏光眼鏡で左目、右目で別々に見、それを脳で合成して立体視が得られるようにするわけです。長時間見ていると疲れるのは、脳が疲れてくるからです。★

そこで思いつくのがホログラムです。レーザ光で撮影して画像に位相情報を盛り込んでおき、同じレーザ光で再生して、画像を空間に立体的に浮かび上がらせる技術です。

このホログラムを使って環境問題を解決する方法を考えてみます。

自動車や列車、飛行機など人の移動に伴って排出されるCO₂は大量な上、人を運ぶための安全性の確保にも多くの材料やエネルギーが使われます。とにかく人が動く環境に大きな負荷がかかるのです。*

そこで、ホログラムを使った会議システムを普及させ、遠く離れた人に会いに行く回数や、減らし、江戸時代のような定住型の社会へ戻してみようというか。人々は、基本的には生まれた地域から半径10km程度の中で一生暮らします。遠くへの移動は弥次さん喜多さんのように生涯に何回かの大旅行^{※2}だけにしておく。これでCO₂は半に削減できます。犯罪やテロなども起きにくくなり社会の平和にも貢献できるといっわけです。

イノベーションを起こそうと思えば、これぐらい大胆な発想も必要だと思えます。

現在のところは静止画しか作れませんが、膨大な情報を乗せられるようにすれば、動画を作ることも十分可能です。私がホログラムに一番期待を寄せるのは…

テレビ会議システムです。ホログラムでは相手の等身大の画像を空間に浮かび上がらせることができます。情報通信技術と組み合わせれば面と向かって膝を交えて会話しているような状態が作り出せます。

宮田清蔵先生監修 詳しい本文は大学ジャーナルHP(<http://djweb.jp/>)で読めます。

英語を習いはじめた頃、気がつかなかっただろうか？

自分を示すことばがIだけで、二人称代名詞はYouだけであることを。逆に言えば、私たちの使っている言語には、一人称も、二人称もとてもたくさんある。ことばがあることを。英文を訳す時、人称をどう訳すかで、随分とニュアンスが異なったりしないか？

二人称、つまり呼びかけの相手との距離や上下関係を常に意識して使い分けなければならぬのが、日本語の特徴のひとつといえる。言語というのは、それを話す人たちの生きる在り方を反映しているし、反対にその言語を母語として使う人たちの意識を縛るものであるから、文化の基盤をなすものだ。

学校で英語を習う時、Youは「あなた」と置き換えられることが多いのだけれども、

「あなた」というのは、一体どういうものなのだろうか？というのも、歌謡曲などでは「あなた」はよく使われるのに、哲学や思想の世界では「あなた」が主題として使われることがまずないのは、ヘンだからだ。というのは、村瀬学さんの疑問であり、本書はここから始まっている(ヘンとは書いていないが)。

哲学や思想では、「わたし」と「他者」が頻りに論じられる。「他者」という言葉は、普段の暮らしのなかでは使えない胡散臭い言葉だ。ヨーロッパ思想史の流れから見ると「主体」から排除される「他者」の発見は納得されるが、「他者」というのが不気味で異なるものであると同時に、自分たちの中に深く浸透して私が私であることを支えているものであるのだから、そちらの方をしっかりと見つめるとはや(日本語で)「他者」

「わたし」に代入して「わたし」をつくるものでもあるので、「あなた」というのは「個」をこえた繋がりであったり、自然であったり、ともかくもいのちの関わりのようなところにあるものであって、だから敬意が「あなた」ということばのなかに呼びかけであるという(評者は思うのだが、そうすると、読むものは書いたものが誰に呼びかけているのか、聞き取らねばならないだろう。こうして、本書は、古今東西の書かれたいものをとりあげ、そこで呼びかけられているはずの「あなた」を探り、読み直していく作業を進める。

いのちの紡ぎのなかで消えつつ現われ、現われつつ消える「あなた」と「わたし」との交感への扉を、本書もまた見せてくれるだろう。

「あなた」の哲学
村瀬学

村瀬学
「あなた」の哲学
講談社現代新書、2010年

書評

雑誌 恵子

大阪教育大学附属高等学校天王寺キャンパス出身。京都薬科大学を経て、京都大学文学部卒業。京都大学大学院農学研究所博士課程修了。大阪産業大学他非常勤講師。著書に『空想について』(青土社)、『ユウゴス 存在と食について』(人文書院)。

絆

伝統と新しさを併せもち、
道を同じくする者が集う。

森ノ宮医療大学

統合医療教育の実践、そして新学科開設。
臨床力を育み続ける医療系の大学だから、できること。



※2011年4月開設予定・届出済

■ オープンキャンパス日程 (10:00~15:00、特記以外の日程は全学科開催)
6/20(日) | 7/24(土) [鍼灸学科のみ] | 7/25(日) | 8/15(日)~20(金)

■ AO入試日程 (看護学科の入試日程は後日発表)
① 8/22(日) | ② 9/12(日) | ③ 10/3(日)

☎ 0120-68-8908 | 大阪市住之江区南港北1-26-16

空、海、
大阪。 都市でメディカル。
Morinomiya University of Medical Sciences



受験生に必要な

力

東大・早稲田の共通点

東京大学の入試問題は、現代文、古文、漢文の各一題が共通で、文系には、さらにもう一題現代文が課せられます。現代文は二題とも、いわゆる評論に分類されるような論理

的な文章です。分量は2000から2600字程度ですから、時間内に読み取るには差し支えない量ですが、読み取った内容をすべ

が必要となります。古文・漢文も同様で、合わせて400字程度の記述解答が求められています。今春の入試では、現代文が阪本俊生の『ポスト・プライバシー』は、個人のプライバシーを管理する情報システムと個人のプライバシーとの間に生じる問題から、今日の情報化社会が抱えている問題を露わにしたもので、読者、受験生の問題意識に強く訴えかける

とともに、受験生の「解釈」あるいは「解答」を求めます。受験生としては、筆者の提示した問題意識を、自分自身の問題意識とし、自分の「答え」を書かなければなりません。教養に裏打ちされた現代社会についての知識と、関心の有無

が試されるわけです。他者の意見や思想を読み取って解釈する力と、より深い理解を可能にするために必要な教養、さらにはそれを表現する力が求められています。と言ってもいいかもしれません。古文・漢文についても、正確な読解力と、読解を可能にする幅広い知識とが求められているという点では、一貫した出題意図が読み取れます。早稲田大学の政治経

求められる

国語力とは？

東京大学の受験生の多くは、早稲田大学や、慶應義塾大学を受験し、合格者の多くは早稲田、慶應にも合格していますが、中には早稲田あるいは慶應に不合格になる受験生も必ずいます。

科目数の違いや当日のコンディションなど、さまざまな理由があるでしょうが、ここでは、国語力という観点から、各大学が求めているものの違い、あるいは共通点からこのことを探ってみます。

が試されるわけです。他者の意見や思想を読み取って解釈する力と、より深い理解を可能にするために必要な教養、さらにはそれを表現する力が求められています。と言ってもいいかもしれません。古文・漢文についても、正確な読解力と、読解を可能にする幅広い知識とが求められているという点では、一貫した出題意図が読み取れます。早稲田大学の政治経

経済学部の入試問題をみると、こちらもやはり評論に分類されるような論理的な文章二題と古文・漢文で、ほぼ東京大学と同じような構成です。取り上げられている素材やテーマも東京大学のものと同様です。したがって、東京大学の問題に答え

られる受験生なら、同時に早稲田大学の問題にも答えられるはずですが、しかし、いずれか一方にしか合格できない受験生が存在することもある事実です。求められているもの(国語力)に違いはないのか、少し細かく検討してみます。

古文・漢文では、東京大学が内容の読み取りだけを問題としているのに対し、早稲田大学は、読み取りのために必要な文法的な知識と正確な読み取りをも確認してきます。東京大学の古文・漢文が、およその内容が理解できれば答えを書くことができるのに対し、早稲田大学の場合には、わずかな読み取りの違いも誤差となります。現代文についても同様に、早稲田大学の場合には、表現する力よりも、論理的に文章を読み取る力と、深い理解を可能にする教養とが東京大学以上に求められているようです。そのため、東京大学の入試よりも早稲田大学の入試の方がむずかしいという見方も生まれるわけ

です。国立大学の多くが東京大学のような記述解答を要求しますが、私立大学の多くが早稲田大学のように選択肢による解答を要求しています。背景にはセンター試験の存在があるのでしょうか、難関私立大学の入試問題は基礎学力を確かめるセンター試験よりも高度です。難関私立大学では、より高い読解力と深い教養とに裏付けられた「正確な読み取り」が決め手となるといえま

しょう。慶應義塾大学では一般的な意味での国語の入試は行われず、「小論文」が出題されています。慶應が求める国語力を文学部の出題をもとに検討してみましよう。小論文とはいえ、相対的に長い文章が与えられていることが慶應の特徴です。課題は、220字〜280字でその文章の要旨を説明し、340字から440字で、自分の意見を述べるといいます。課題文は水村美苗の「世界中から『国語』がなくなる日」というインタビューをまとめたもの。およそ6000字の文章です。この長さの文章から論点を抽出し、筆者の意見を再構成し、さらに筆者の認識を踏まえておくことが求め

られます。東京大学の受験生の間には、早稲田大学よりも慶應義塾大学の入試の方がとつきやすいうという声もあります。これは早稲田大学、慶應義塾大学とも表現する力を重視しているからではないでしょうか。東京大学、早稲田大学、慶應義塾大学の入試に共通しているのは、文章を論理的な理解をする力と、それを可能にする教養を身につけておくことが求め

慶應の国語

まえつつ、自分の意見を述べなければなりません。当然、受験生には筆者と同レベルの知識と問題意識を前提とした読解力が要求されます。これは、早稲田大学で求められているのと同じものですが、慶應の場合には、それをあますところなく表現する力が必要とされます。

東京大学の受験生の考えをまとめるからだとすると、論理的な思考力を備えている者には表現力も備わっているはずだという見方もできます。東京大学と慶應義塾大学とが、表現する力をダイレクトに試しているのに対して、早稲田大学は、読解力、洞察力を確かめることによって間接的に表現力の存在を確かめているのだといえそうです。

東大と早稲田の相違点

最大の違いは、東京大学の国語が、すべて記述解答を要求しているのに対して、早稲田大学・政治経済学部ではマークシートを用い、ほとんどの設問に

対して記号で答えさせるといふ点にあります。

受験生に必要な基礎力を高めよう 漢検2級にチャレンジ!!

できるだけ正解できるか だれでも挑戦してみよう!

熟語の構成のしかたには次のようなものがある。

ア 同じような意味の感じを重ねたもの
例…岩石

イ 反対または対応の意味を表す字を重ねたもの
例…高低

ウ 上の字が下の字を修飾しているもの
例…洋画

エ 下の字が上の字の目的語・補語になっているもの
例…着席

オ 上の字が下の字の意味を打ち消しているもの
例…非常

次の熟語は右のア〜オのどれにあたるか、一つ選び、記号にマークせよ。

- 1 去就
- 2 不偏
- 3 涉獵
- 4 悠久
- 5 徹夜
- 6 論旨
- 7 把握
- 8 離確
- 9 任免
- 10 岐路

ア	イ	ウ	エ	オ
1	2	3	4	5
6	7	8	9	10