

参考図表

2024年第3四半期の資金循環 (速報)

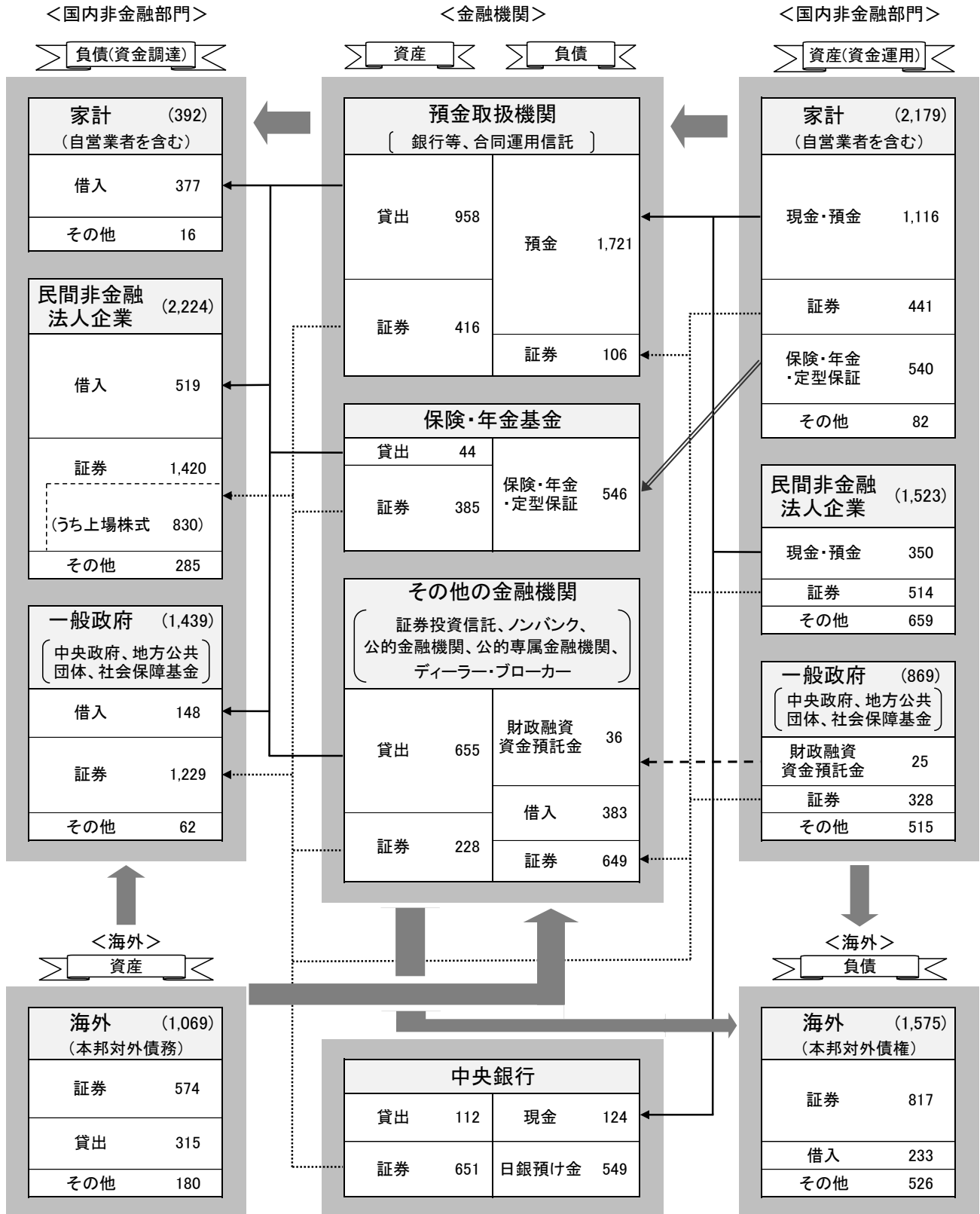
2024年12月18日
日本銀行調査統計局

【 目 次 】

- (図表1) 部門別の金融資産・負債残高
- (図表2) 家計と民間非金融法人企業の資金過不足
- (図表3-1) 家計の金融資産
- (図表3-2) 家計の金融資産残高(債務証券、投資信託、株式等、保険)
- (図表4-1) 民間非金融法人企業の金融負債
- (図表4-2) 民間非金融法人企業の金融資産
- (図表5) 民間金融機関貸出の内訳
- (図表6-1) 一般政府の金融負債
- (図表6-2) 国債等の保有者内訳
- (参考1) 国内発行債券の発行体別かつ保有者別残高・フロー
- (参考2) 金融・非金融部門の貸出部門かつ借入部門別残高
- (参考3) 企業年金(確定給付型年金)の年金受給権と対年金責任者債権の残高
- (参考4) 企業年金(確定給付型年金)の資産構成と年金受給権
- (参考5) 投資信託の分配金

* 本資料で使用しているデータ系列は、時系列統計データ検索サイトで入手できます。
各系列のデータコードを、補足資料としてホームページに掲載していますので、
併せてご利用ください。

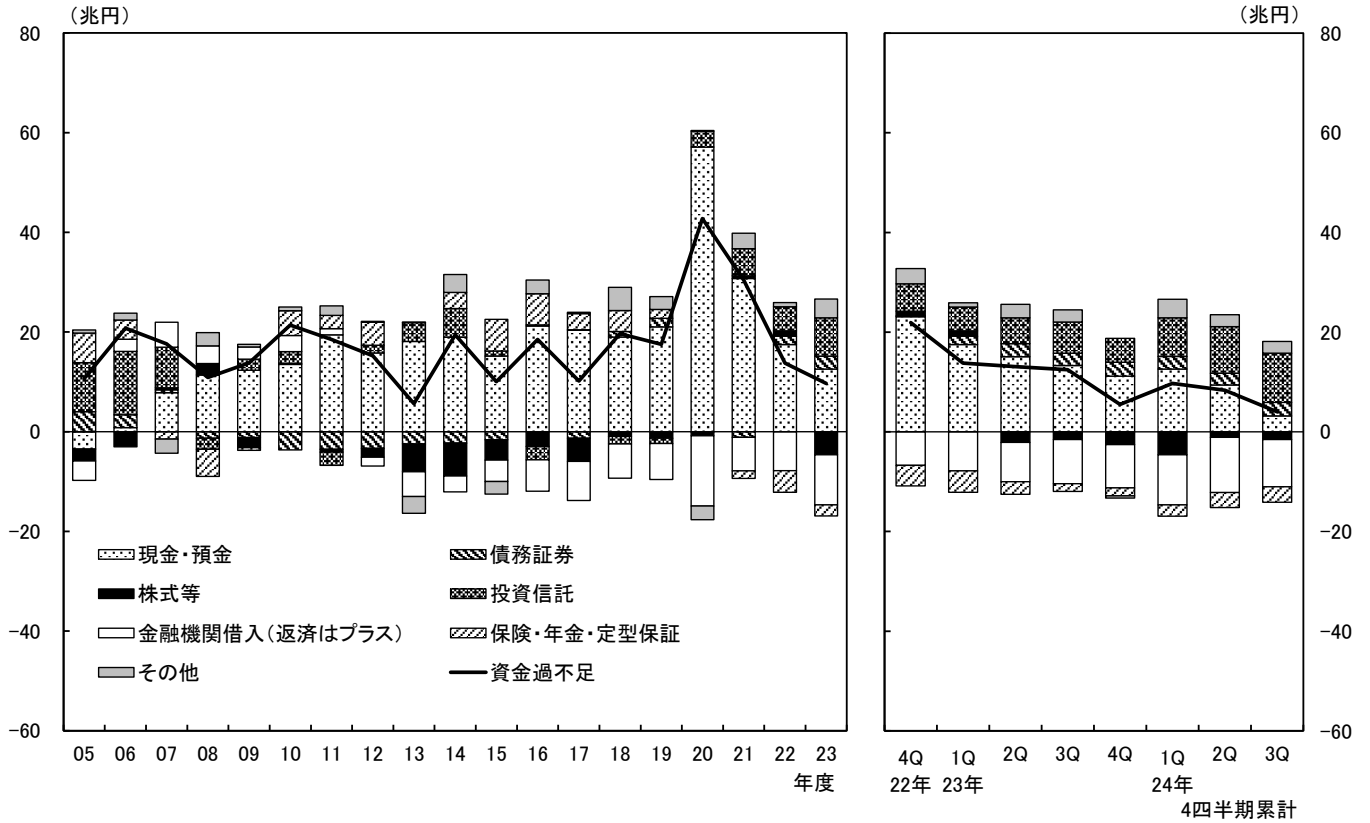
(図表1) 部門別の金融資産・負債残高(2024年9月末、兆円)



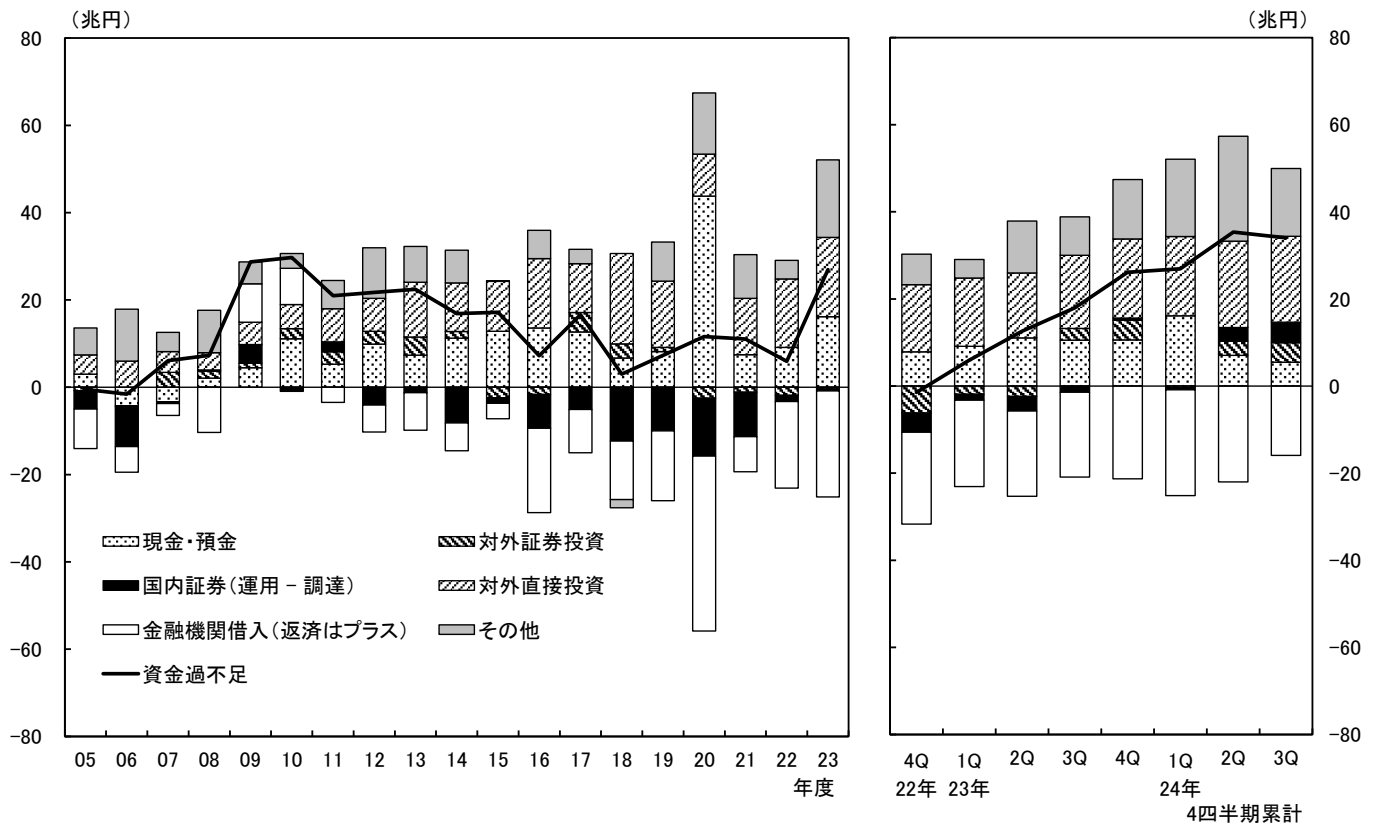
- (注1) 主要部門、主要項目を抜粋して資金循環のイメージを示している。
- (注2) 貸出(借入)には、「日銀貸出金」「コール・手形」「民間金融機関貸出」「公的金融機関貸出」「非金融部門貸出金」「割賦債権」「現先・債券貸借取引」が含まれる。
- (注3) 証券には、「株式等・投資信託受益証券」および「債務証券」(「国債・財投債」「金融債」「事業債」「信託受益権」等)が含まれる(本邦対外債権のうち証券については、「対外証券投資」)。
- (注4) その他には、合計と他の表示項目の差額を計上している。

(図表2) 家計と民間非金融法人企業の資金過不足

①家計の資金過不足



②民間非金融法人企業の資金過不足

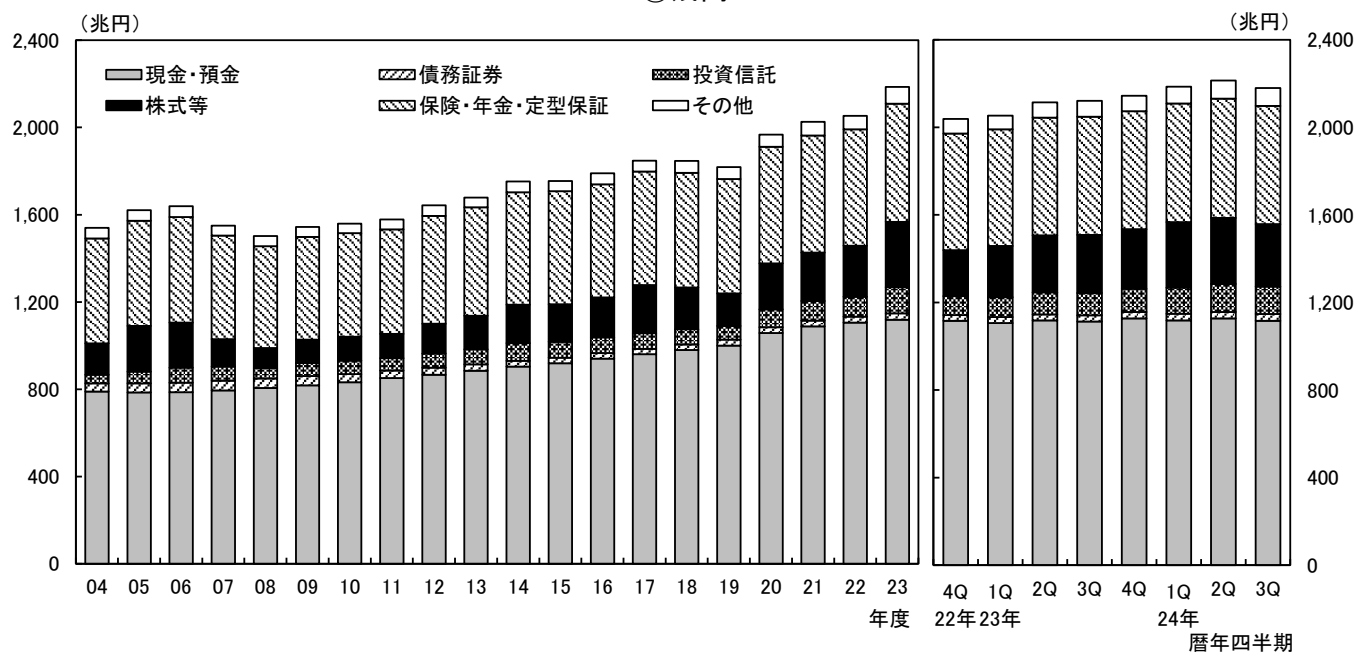


(注1) 金融機関借入は、「民間金融機関貸出」と「公的金融機関貸出」の負債側フローの合計値。

(注2) 国内証券(運用 - 調達)は、「債務証券」と「株式等・投資信託受益証券」の資産側フローから負債側フローを控除したものの。

(図表3-1) 家計の金融資産

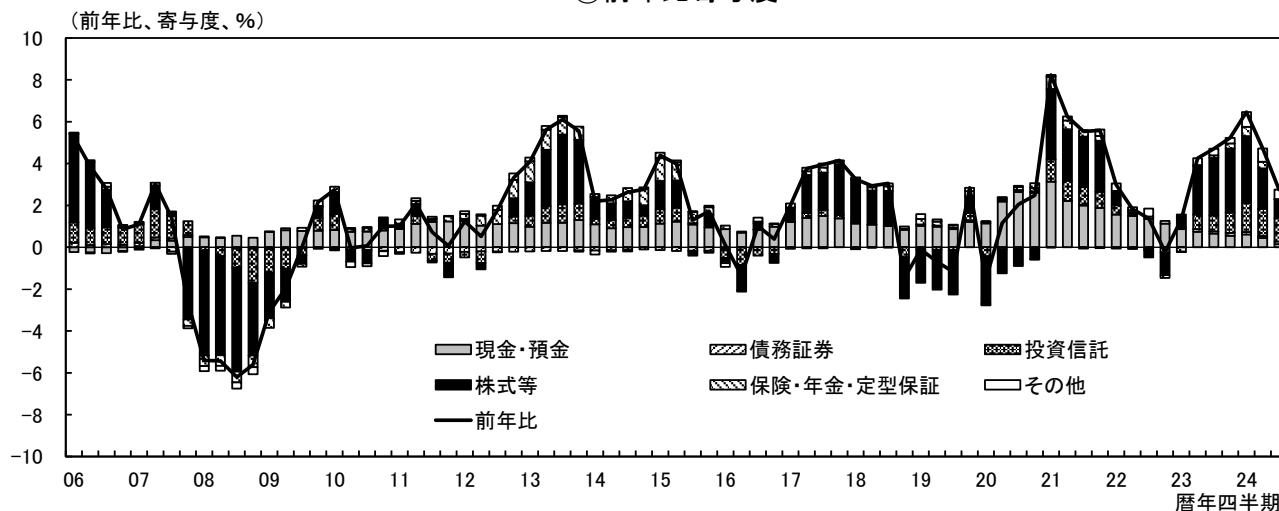
①残高



②前年比

		2022年		2023年				2024年				2024年9月末 残高(兆円) (構成比(%))
		12月末	3月末	3月末	6月末	9月末	12月末	3月末	6月末	9月末		
	残高(兆円)	2,038	2,053	2,114	2,121	2,144	2,186	2,214	2,179			
前年比 (%)	1 金融資産計	▲ 0.2	1.3	4.3	4.7	5.2	6.5	4.7	2.8	2,179 (100.0)		
	2 現金・預金	2.1	1.6	1.4	1.2	1.0	1.1	0.8	0.3	1,116 (51.2)		
	3 債務証券	▲ 1.0	▲ 5.7	10.0	8.6	10.8	8.8	6.9	9.3	31 (1.4)		
	4 投資信託	▲ 5.3	▲ 0.1	16.4	17.9	22.8	31.5	27.2	23.3	125 (5.8)		
	5 株式等	▲ 9.5	5.7	21.8	26.4	29.8	27.9	15.7	7.2	285 (13.1)		
	6 保険・年金・定型保証	▲ 0.6	▲ 0.8	0.3	0.5	0.9	1.7	1.3	0.0	540 (24.8)		
	7 うち保険	▲ 0.2	▲ 0.6	0.1	0.2	0.6	1.0	0.6	▲ 0.8	380 (17.4)		
	8 その他	4.0	▲ 0.8	10.4	9.9	8.1	23.5	19.5	13.2	82 (3.7)		

③前年比寄与度

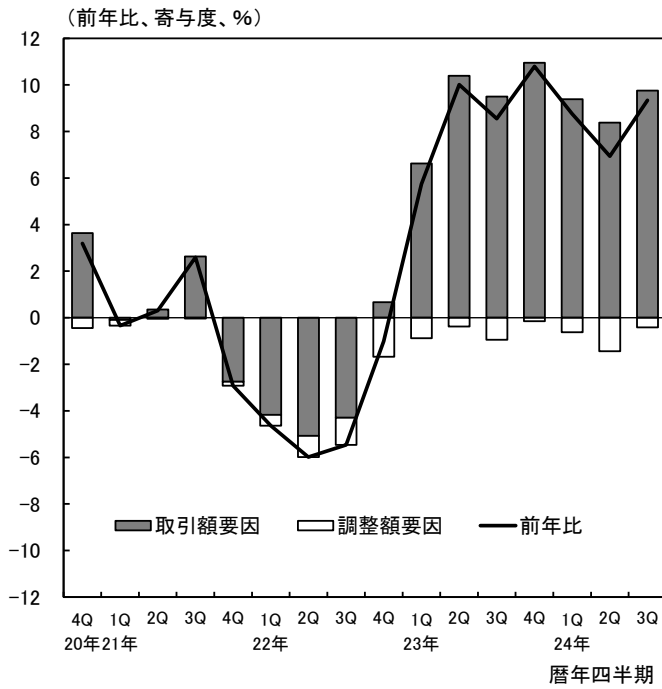


(注1) その他は、「貸出」「金融派生商品・雇用者ストックオプション」「預け金」「企業間・貿易信用」「未収・未払金」「対外証券投資」「その他」の合計。

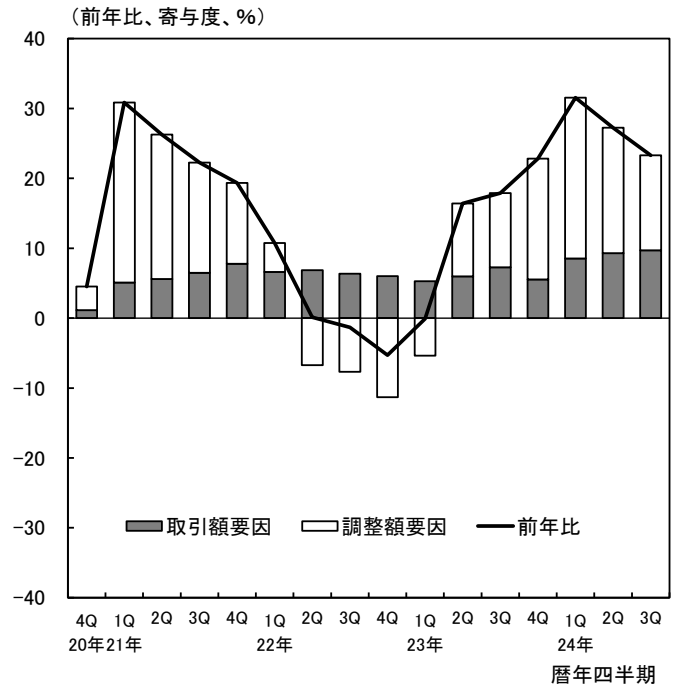
(注2) うち保険は、「非生命保険準備金」「生命保険受給権」「年金保険受給権」の合計。

(図表3-2) 家計の金融資産残高(債務証券、投資信託、株式等、保険)

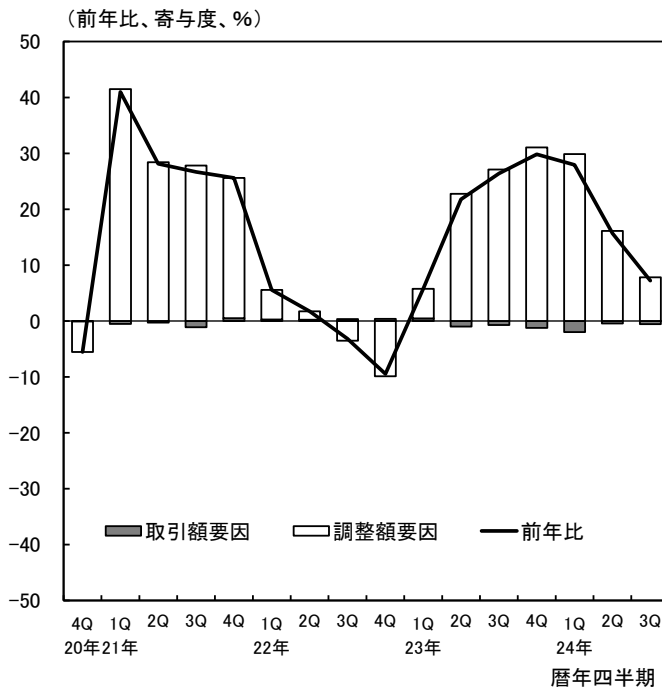
①債務証券



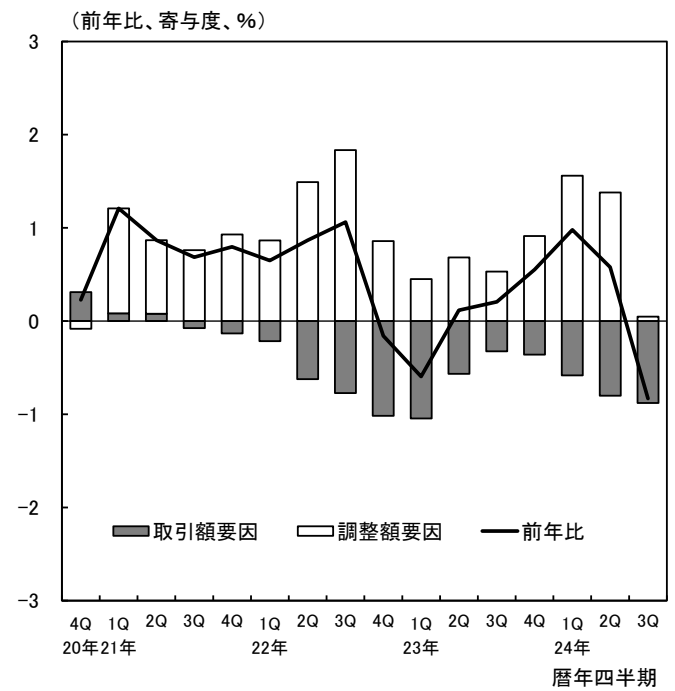
②投資信託



③株式等



④保険

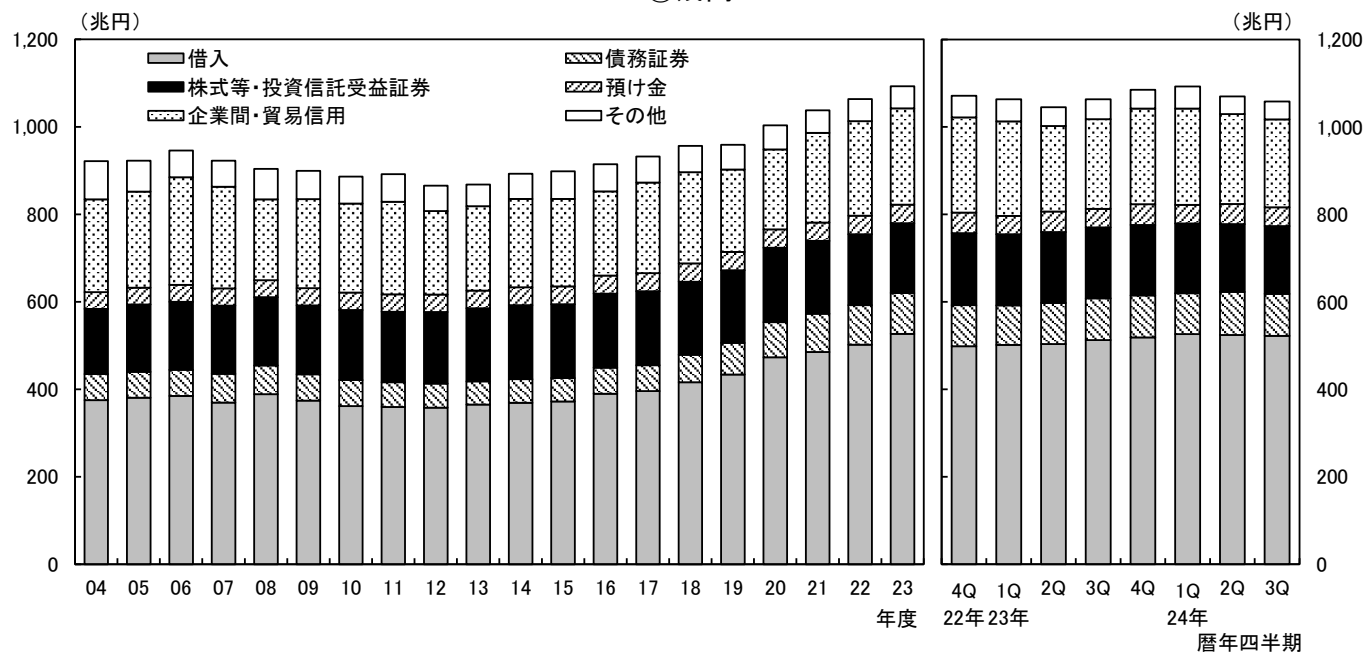


(注1) 調整額は、対象とする期間の残高の差額と取引額(フロー)との間の乖離額(価格変化などによる変化分)。

(注2) 保険は、「非生命保険準備金」「生命保険受給権」「年金保険受給権」の合計。

(図表4-1) 民間非金融法人企業の金融負債

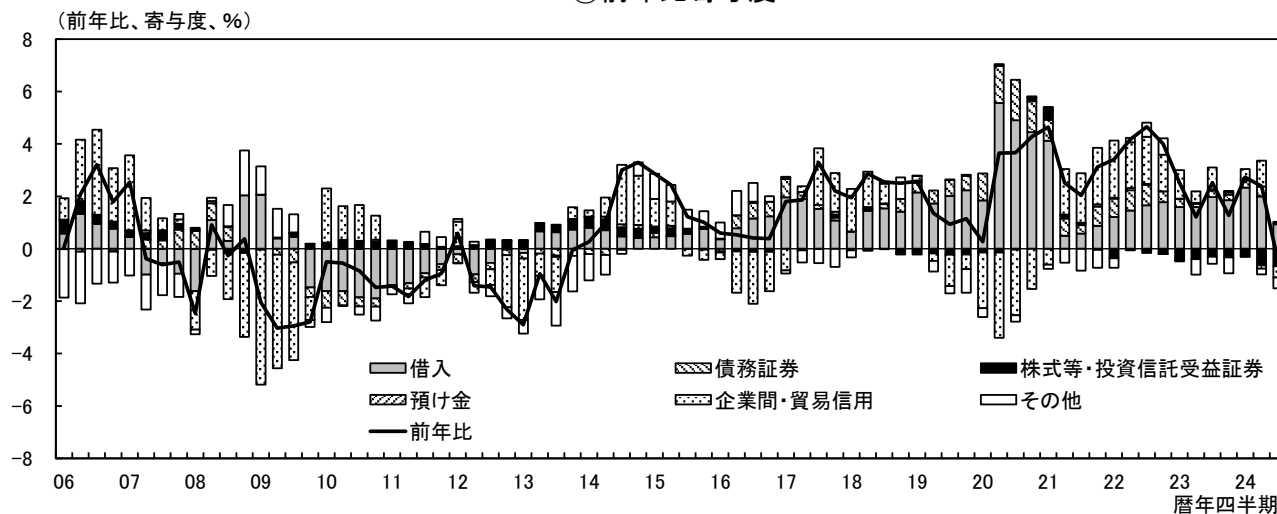
①残高



②前年比

		2022年		2023年				2024年				2024年9月末 残高(兆円) (構成比(%))
		12月末	3月末	6月末	9月末	12月末	3月末	6月末	9月末			
	残高(兆円)	1,072	1,063	1,045	1,063	1,085	1,093	1,070	1,058			
1	金融負債計	4.0	2.5	1.2	2.5	1.3	2.7	2.4	▲ 0.5	1,058 (100.0)		
2	借入	3.8	3.4	3.4	4.2	4.0	4.9	4.1	1.9	522 (49.4)		
3	債務証券	4.7	3.7	1.3	2.8	2.4	3.3	4.2	0.2	96 (9.0)		
4	株式等・投資信託受益証券	▲ 1.2	▲ 2.7	▲ 2.5	▲ 1.9	▲ 2.2	▲ 1.8	▲ 4.1	▲ 4.4	155 (14.7)		
5	預け金	▲ 0.2	0.3	1.0	1.1	1.9	0.2	▲ 2.7	1.8	43 (4.1)		
6	企業間・貿易信用	7.1	5.5	2.4	4.4	0.3	2.1	5.3	▲ 2.2	201 (19.0)		
7	その他	14.7	▲ 1.1	▲ 12.5	▲ 5.8	▲ 13.0	▲ 0.9	▲ 5.4	▲ 9.7	41 (3.9)		

③前年比寄与度

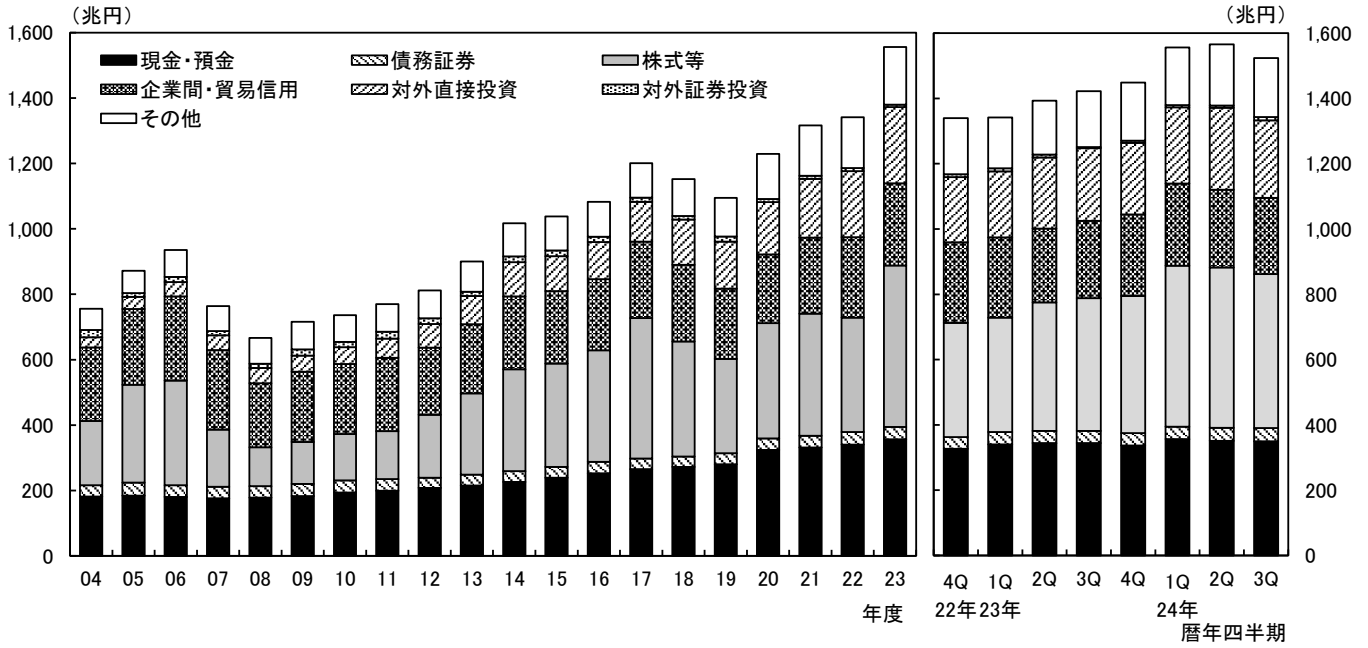


(注1) 図表4-1の金融負債のデータは、内訳項目を含め、簿価、額面ベースの計数を使用している。このため、時価ベースのデータを使用している図表1とは一致しない。

(注2) その他は、「保険・年金・定型保証」「金融派生商品・雇用者ストックオプション」「未収・未払金」「その他対外債権債務」「その他」の合計。

(図表4-2) 民間非金融法人企業の金融資産

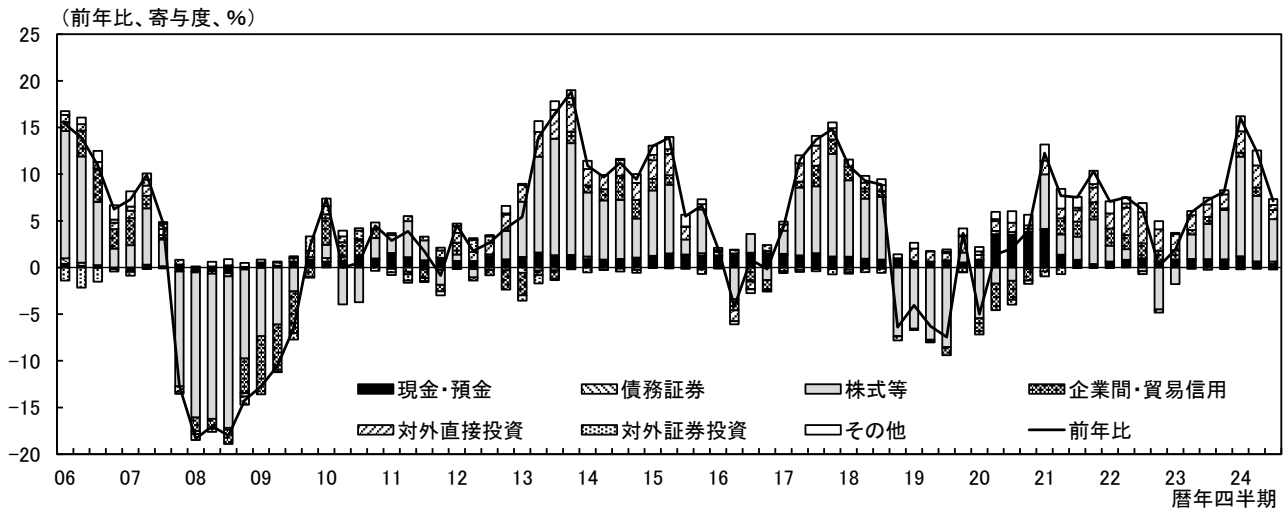
①残高



②前年比

		2022年		2023年				2024年				2024年9月末 残高(兆円) (構成比(%))
		12月末	3月末	3月末	6月末	9月末	12月末	3月末	6月末	9月末		
	残高(兆円)	1,340	1,341	1,393	1,422	1,449	1,556	1,565	1,523			
前年比 (%)	1 金融資産計	0.1	1.9	5.9	7.2	8.1	16.0	12.4	7.1	1,523 (100.0)		
	2 現金・預金	2.5	2.8	3.3	3.2	3.3	4.7	2.1	1.6	350 (23.0)		
	3 債務証券	2.4	6.2	2.7	3.8	3.4	0.0	5.9	9.5	40 (2.7)		
	4 株式等	▲14.7	▲6.3	9.7	14.0	20.1	40.9	24.8	15.9	471 (30.9)		
	5 企業間・貿易信用	6.7	5.7	2.8	4.3	1.1	2.4	5.3	▲1.3	234 (15.3)		
	6 対外直接投資	18.1	12.6	10.5	8.8	10.0	15.3	15.2	6.3	237 (15.6)		
	7 対外証券投資	▲33.6	2.5	▲16.5	▲51.8	▲25.4	▲25.7	▲21.7	249.3	11 (0.7)		
	8 その他	7.4	0.9	3.6	5.8	3.5	13.8	13.6	5.3	180 (11.8)		

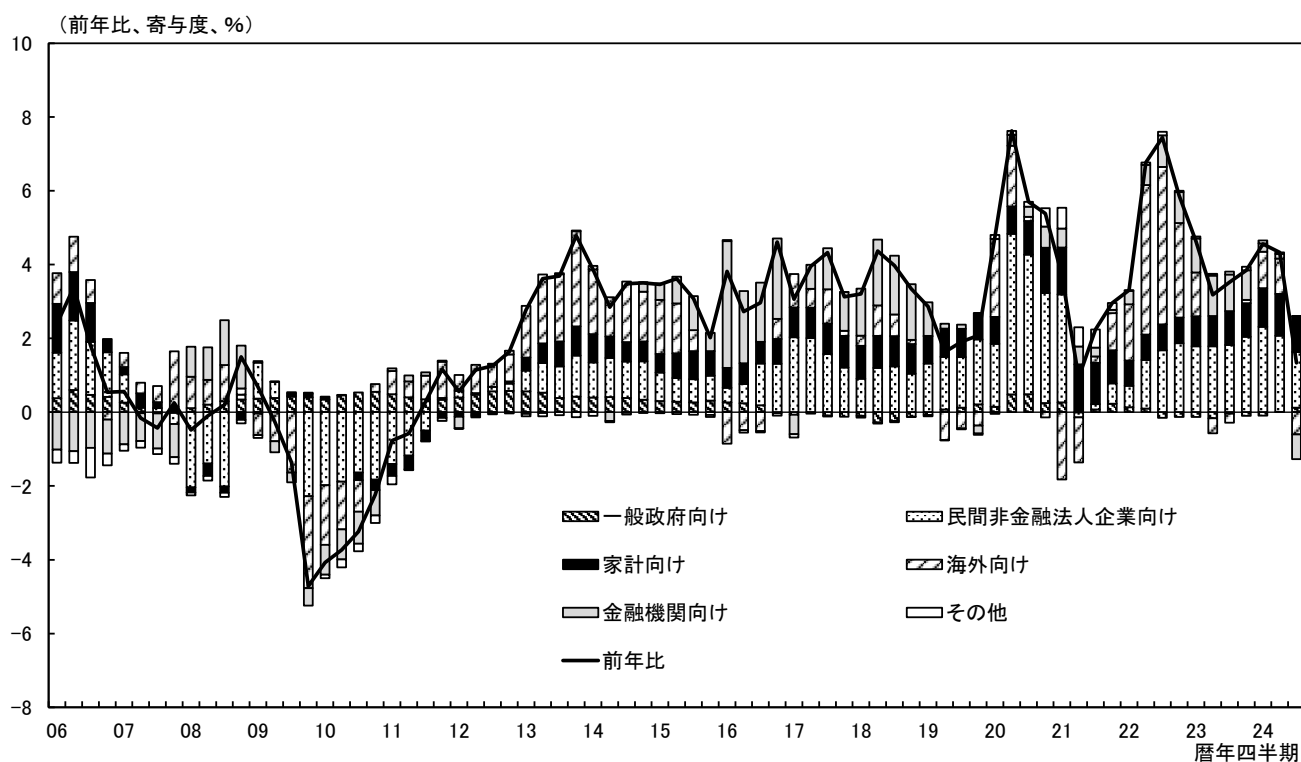
③前年比寄与度



(注) その他は、「貸出」「投資信託受益証券」「保険・年金・定型保証」「金融派生商品・雇用者ストックオプション」「預け金」「未収・未払金」「その他対外債権債務」「その他」の合計。

(図表5) 民間金融機関貸出の内訳

①前年比寄与度



②前年比

		2022年		2023年				2024年			2024年9月末 残高(兆円) (構成比(%))
		12月末	3月末	6月末	9月末	12月末	3月末	6月末	9月末		
	残高(兆円)	1,030	1,036	1,048	1,067	1,069	1,084	1,093	1,081		
1	民間金融機関貸出計	5.9	4.6	3.2	3.5	3.8	4.6	4.3	1.3	1,081 (100.0)	
2	一般政府向け	▲ 1.9	▲ 1.9	▲ 2.4	▲ 0.6	▲ 1.6	▲ 1.5	0.1	2.0	67 (6.2)	
3	民間非金融法人企業向け	4.9	4.7	4.8	4.8	5.4	6.1	5.5	4.0	422 (39.1)	
4	家計向け	2.2	2.7	2.7	3.1	3.0	3.5	3.8	3.3	328 (30.3)	
5	海外向け	27.2	11.8	▲ 3.4	▲ 2.0	0.8	9.3	8.6	▲ 5.3	116 (10.7)	
6	金融機関向け	7.2	7.7	9.4	8.4	6.8	1.8	1.0	▲ 5.4	125 (11.6)	
7	その他	1.5	2.3	2.4	3.5	4.5	3.4	2.0	0.3	23 (2.2)	

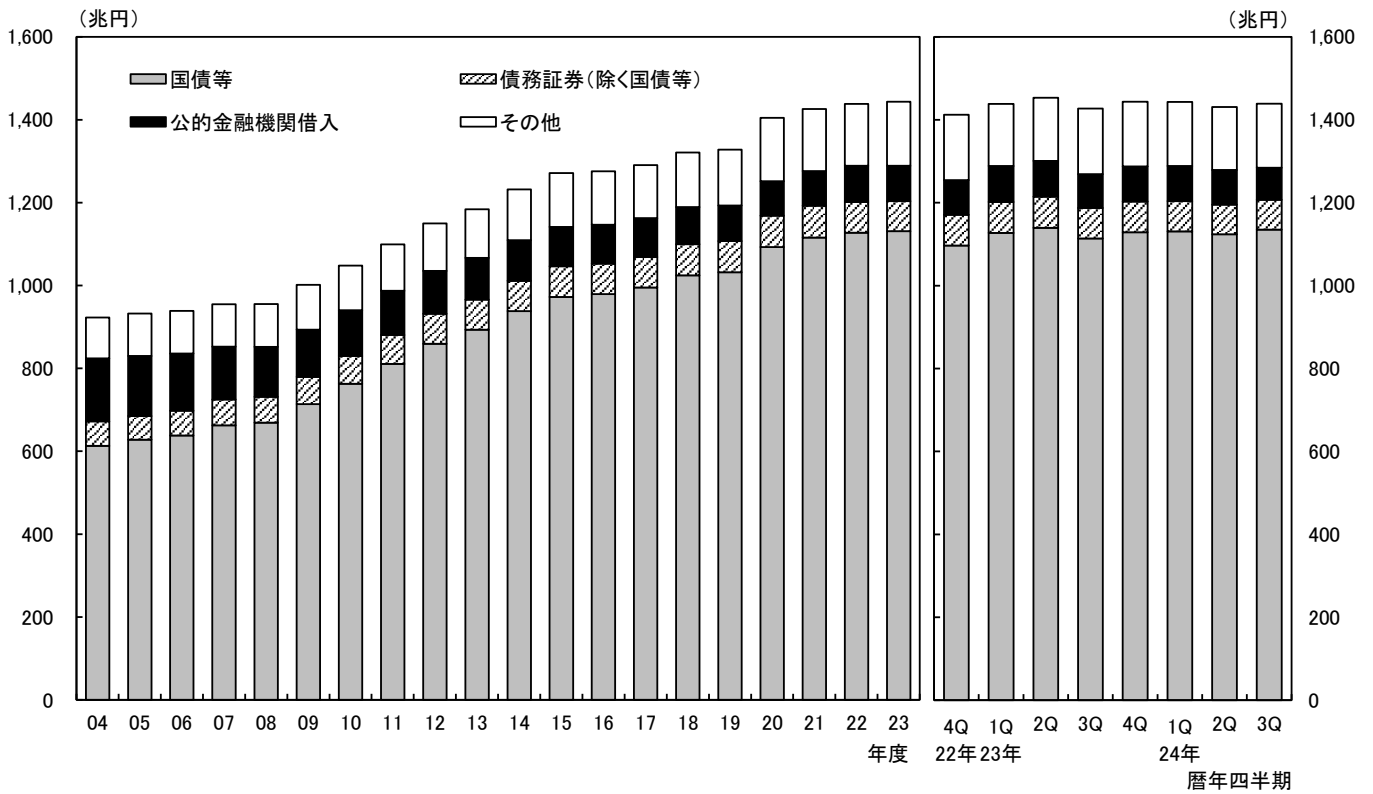
(注1) 時価ベースの金額。

(注2) 民間金融機関貸出は、「預金取扱機関」「保険・年金基金」「その他金融仲介機関」「非仲介型金融機関」の各部門における取引項目「民間金融機関貸出」を合計している。

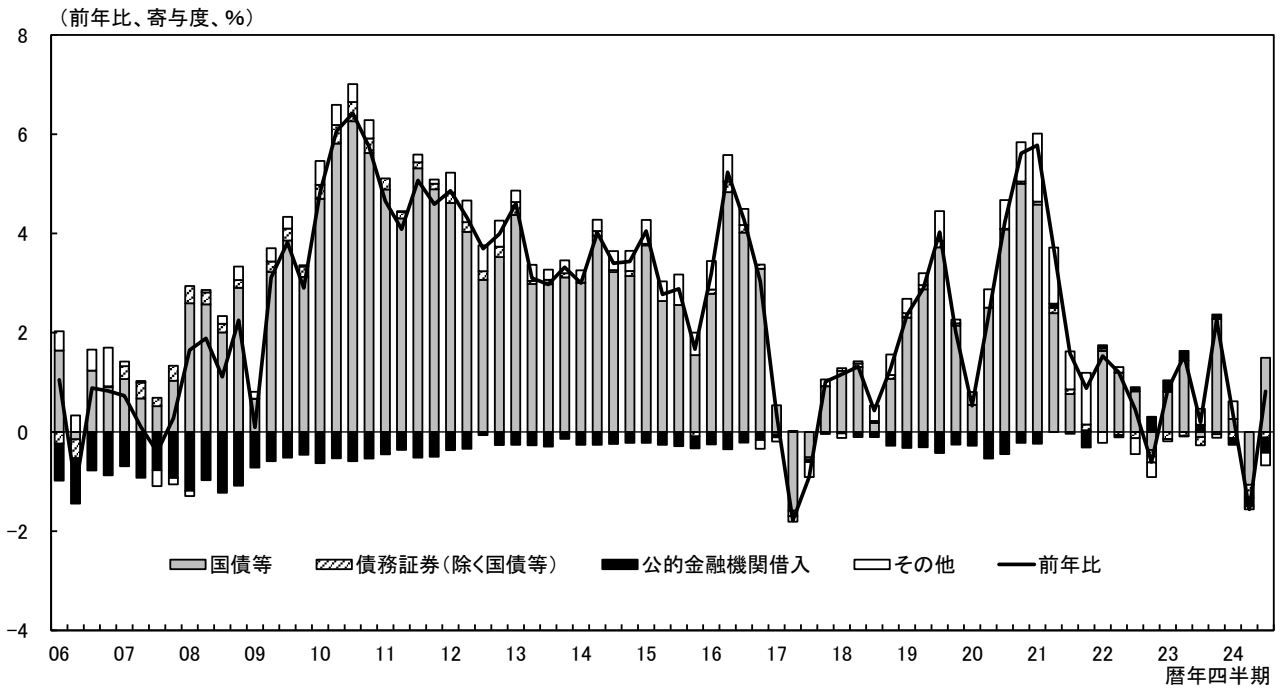
(注3) その他は、「公的非金融法人企業向け」「対家計民間非営利団体向け」の合計。

(図表6-1) 一般政府の金融負債

①残高



②前年比寄与度



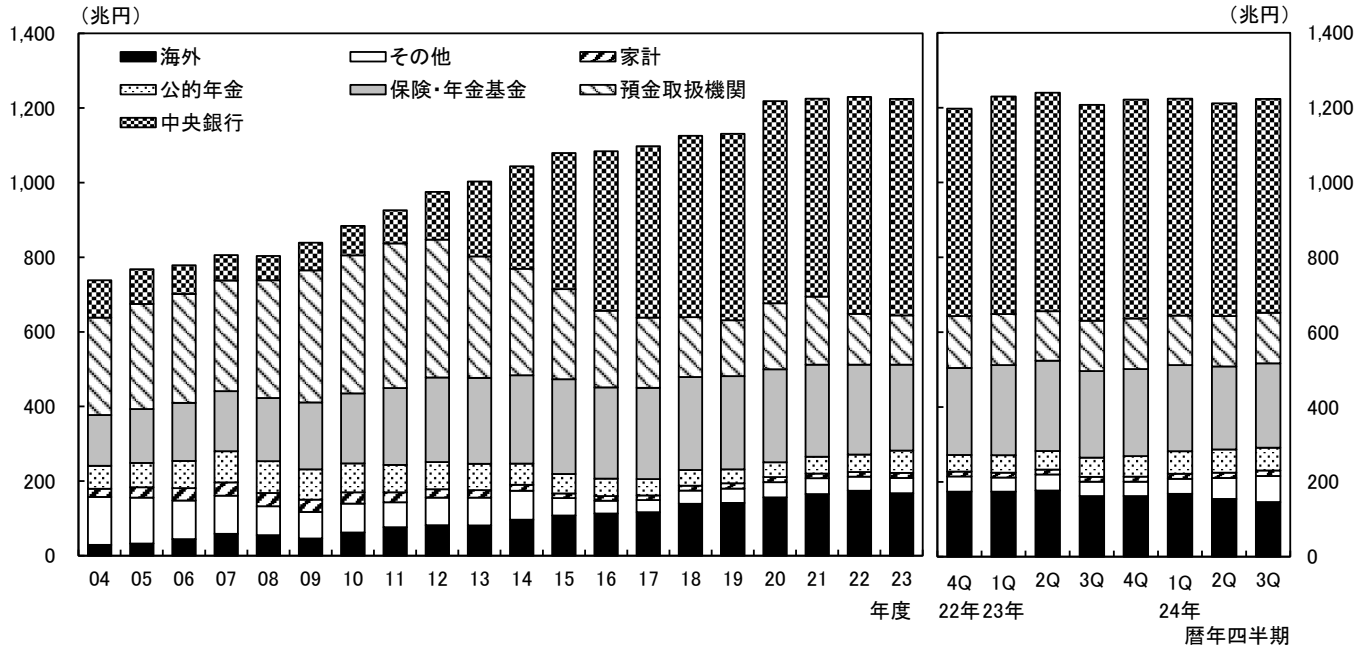
(注1) 国債等は、一般政府(中央政府)部門の「国庫短期証券」「国債・財投債」の合計。

(注2) 債務証券(除く国債等)は、「債務証券」から国債等を除く。

(注3) その他は、「民間金融機関貸出」「非金融部門貸出金」「割賦債権」「現先・債券貸借取引」「株式等・投資信託受益証券」「金融派生商品・雇業者ストックオプション」「預け金」「企業間・貿易信用」「未収・未払金」「その他対外債権債務」「その他」の合計。

(図表6-2) 国債等の保有者内訳

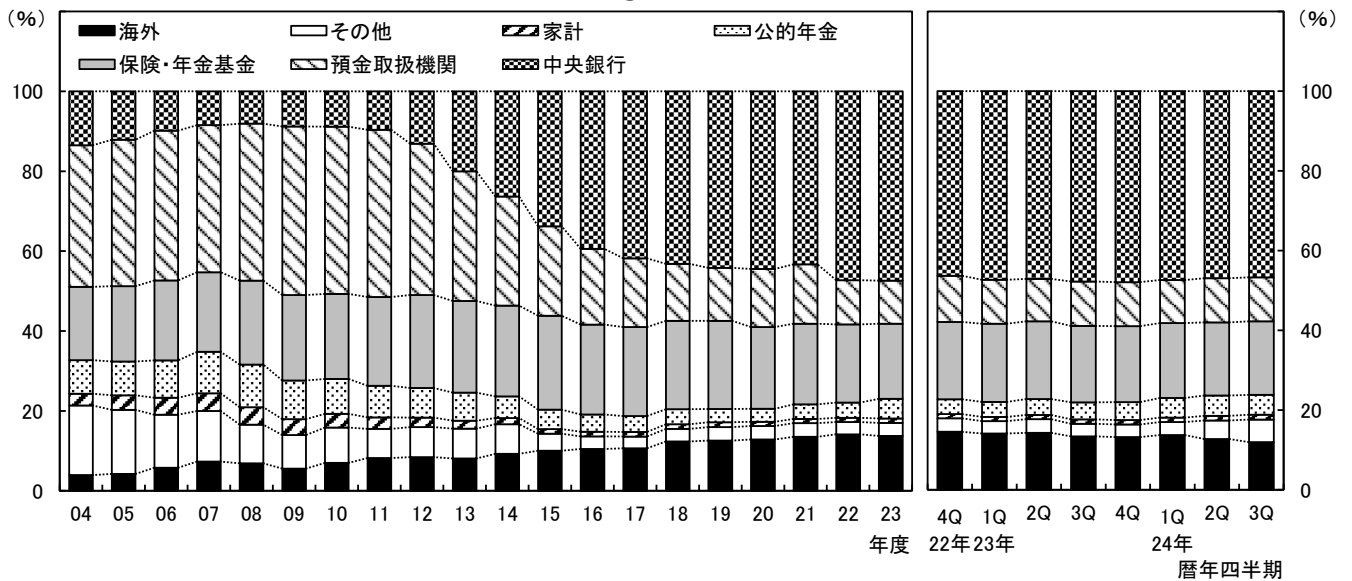
①残高



②前年比

		2022年		2023年				2024年			2024年9月末 残高(兆円) (構成比(%))
		12月末	3月末	6月末	9月末	12月末	3月末	6月末	9月末		
	残高(兆円)	1,198	1,230	1,240	1,207	1,222	1,224	1,211	1,224		
1	国債等計	▲ 1.8	0.4	1.2	▲ 0.6	2.0	▲ 0.4	▲ 2.3	1.4	1,224 (100.0)	
2	中央銀行	4.7	9.6	7.6	5.8	5.5	▲ 0.2	▲ 2.6	▲ 0.8	572 (46.7)	
3	預金取扱機関	▲17.0	▲25.2	▲24.7	▲12.3	▲ 2.8	▲ 3.3	1.3	0.2	135 (11.0)	
4	保険・年金基金	▲ 7.3	▲ 2.4	0.3	▲ 2.8	0.2	▲ 4.3	▲ 8.0	▲ 2.5	226 (18.5)	
5	公的年金	▲ 0.0	3.6	9.2	10.9	23.4	28.7	25.7	18.2	61 (5.0)	
6	家計	▲ 0.6	1.7	3.6	3.4	6.4	6.0	6.8	10.9	15 (1.2)	
7	海外	1.7	5.3	5.0	▲ 8.0	▲ 7.0	▲ 3.5	▲12.9	▲ 9.6	146 (12.0)	
8	その他	▲ 7.8	▲10.9	9.0	▲10.7	▲ 5.4	6.9	31.1	81.1	70 (5.7)	

③構成比



(注1) ①～④の国債等は、「国庫短期証券」「国債・財投債」の合計。また、国債等は、一般政府(中央政府)のほか、公的金融機関(財政融資資金)の発行分を含む。

(注2) ①～④のその他は、国債等計から、「中央銀行」「預金取扱機関」「保険・年金基金」「公的年金」「家計」「海外」を引いた残差。

④構成比の時系列データ(「国庫短期証券」「国債・財投債」の合計)

(%)

		中央銀行	預金取扱機関	保険・ 年金基金	公的年金	家計	海外	その他	国債等計
2010年	3月末	8.82	42.19	21.39	9.65	4.01	5.54	8.40	100
	6月末	8.74	40.99	21.17	9.22	3.79	6.01	10.07	100
	9月末	8.89	40.37	21.33	9.13	3.69	6.62	9.99	100
	12月末	8.81	41.43	21.25	8.89	3.60	6.43	9.59	100
2011年	3月末	8.88	41.87	21.29	8.73	3.43	7.00	8.80	100
	6月末	8.98	40.71	21.18	8.35	3.24	7.46	10.09	100
	9月末	9.28	39.29	21.35	8.12	3.06	8.30	10.61	100
	12月末	9.90	40.54	21.72	8.02	2.95	8.43	8.44	100
2012年	3月末	9.60	41.90	22.23	7.90	2.88	8.22	7.26	100
	6月末	10.16	40.17	22.18	7.61	2.73	8.61	8.54	100
	9月末	10.98	38.71	22.35	7.40	2.55	8.98	9.02	100
	12月末	11.94	38.02	22.22	7.30	2.43	8.48	9.61	100
2013年	3月末	13.12	37.86	23.30	7.44	2.34	8.40	7.55	100
	6月末	15.31	35.46	22.80	7.47	2.25	8.34	8.36	100
	9月末	17.23	34.58	22.95	7.39	2.13	7.98	7.74	100
	12月末	18.48	33.38	22.85	7.31	2.06	8.41	7.50	100
2014年	3月末	20.05	32.45	22.95	7.03	2.00	8.09	7.44	100
	6月末	21.13	31.27	22.68	6.80	1.90	8.20	8.02	100
	9月末	22.84	30.52	22.83	6.44	1.79	8.47	7.11	100
	12月末	24.95	29.34	23.26	5.86	1.67	8.93	5.98	100
2015年	3月末	26.31	27.35	22.70	5.45	1.52	9.23	7.45	100
	6月末	28.28	26.52	22.59	5.27	1.39	8.95	6.99	100
	9月末	30.09	25.07	22.65	5.21	1.30	9.42	6.25	100
	12月末	31.79	23.46	22.89	5.14	1.22	10.19	5.32	100
2016年	3月末	33.77	22.42	23.50	4.86	1.15	10.01	4.29	100
	6月末	35.88	21.53	23.64	4.78	1.11	9.84	3.22	100
	9月末	37.69	20.53	23.01	4.64	1.09	10.11	2.92	100
	12月末	38.80	19.82	22.71	4.51	1.07	10.33	2.76	100
2017年	3月末	39.43	18.95	22.53	4.33	1.16	10.44	3.16	100
	6月末	40.23	18.73	22.25	4.21	1.13	10.45	3.00	100
	9月末	40.91	17.68	22.18	4.13	1.12	10.63	3.35	100
	12月末	41.10	17.43	22.15	4.05	1.13	10.81	3.32	100
2018年	3月末	41.83	17.19	22.28	3.99	1.13	10.61	2.98	100
	6月末	42.29	16.11	22.13	3.91	1.15	11.28	3.14	100
	9月末	43.00	15.61	21.90	3.87	1.18	11.50	2.95	100
	12月末	42.98	15.00	22.03	3.77	1.17	12.07	2.98	100
2019年	3月末	43.18	14.28	22.11	3.75	1.18	12.37	3.13	100
	6月末	43.47	13.65	22.20	3.74	1.17	12.47	3.32	100
	9月末	43.86	13.37	22.16	3.74	1.18	12.39	3.29	100
	12月末	43.69	13.38	22.11	3.68	1.19	12.55	3.39	100
2020年	3月末	44.17	13.27	22.08	3.32	1.23	12.54	3.40	100
	6月末	44.48	13.97	21.19	2.97	1.19	12.47	3.74	100
	9月末	45.07	14.50	20.69	2.92	1.12	12.25	3.45	100
	12月末	44.69	14.60	20.40	2.98	1.10	12.95	3.27	100
2021年	3月末	44.45	14.55	20.46	3.26	1.09	12.82	3.38	100
	6月末	44.07	14.44	20.44	3.51	1.07	12.88	3.58	100
	9月末	44.10	13.85	20.55	3.68	1.07	13.12	3.63	100
	12月末	43.40	13.70	20.56	3.65	1.04	14.04	3.60	100
2022年	3月末	43.32	14.87	20.15	3.68	1.02	13.48	3.47	100
	6月末	44.28	14.36	19.65	3.70	1.02	13.76	3.23	100
	9月末	44.86	12.63	19.61	3.83	1.04	14.48	3.54	100
	12月末	46.31	11.59	19.41	3.71	1.06	14.54	3.39	100
2023年	3月末	47.29	11.08	19.58	3.80	1.04	14.14	3.08	100
	6月末	47.07	10.67	19.47	3.99	1.05	14.27	3.48	100
	9月末	47.74	11.14	19.18	4.27	1.09	13.40	3.18	100
	12月末	47.90	11.04	19.07	4.49	1.10	13.25	3.14	100
2024年	3月末	47.39	10.76	18.82	4.91	1.11	13.70	3.30	100
	6月末	46.93	11.07	18.33	5.14	1.15	12.72	4.67	100
	9月末	46.73	11.01	18.46	4.98	1.19	11.95	5.68	100

⑤構成比の時系列データ(「国債・財投債」)

(%)

		中央銀行	預金取扱機関	保険・年金基金	公的年金	家計	海外	その他	国債・財投債計
2010年	3月末	7.42	40.50	25.36	11.75	4.88	3.69	6.40	100
	6月末	7.76	40.03	25.25	11.27	4.63	3.78	7.29	100
	9月末	7.84	40.32	25.15	11.01	4.45	3.96	7.26	100
	12月末	7.90	40.96	25.00	10.71	4.34	3.85	7.24	100
2011年	3月末	8.21	41.96	25.12	10.51	4.13	4.05	6.01	100
	6月末	8.35	41.41	25.28	10.17	3.94	4.43	6.42	100
	9月末	8.41	40.95	25.67	9.95	3.75	4.44	6.83	100
	12月末	8.87	40.84	25.92	9.75	3.59	4.22	6.80	100
2012年	3月末	9.43	41.20	26.37	9.54	3.47	3.96	6.03	100
	6月末	10.20	39.90	26.49	9.24	3.31	4.29	6.57	100
	9月末	10.64	39.45	26.69	8.98	3.10	4.44	6.71	100
	12月末	11.48	38.69	26.73	8.91	2.97	4.42	6.80	100
2013年	3月末	11.55	39.05	27.54	8.92	2.81	4.37	5.75	100
	6月末	13.86	37.16	27.15	9.04	2.72	4.15	5.92	100
	9月末	15.58	36.09	27.04	8.85	2.54	4.03	5.88	100
	12月末	17.22	34.69	26.83	8.70	2.46	4.10	6.00	100
2014年	3月末	18.55	34.50	26.88	8.34	2.37	3.65	5.71	100
	6月末	19.81	33.88	26.61	8.08	2.26	3.66	5.70	100
	9月末	21.20	33.05	26.59	7.59	2.11	4.25	5.21	100
	12月末	23.34	31.21	26.59	6.77	1.93	4.58	5.57	100
2015年	3月末	25.31	30.36	26.35	6.40	1.78	4.70	5.10	100
	6月末	27.49	29.57	26.15	6.17	1.63	4.46	4.54	100
	9月末	29.63	27.85	25.92	6.02	1.50	4.76	4.32	100
	12月末	31.41	25.81	25.73	5.84	1.38	4.97	4.86	100
2016年	3月末	33.06	24.34	26.19	5.47	1.29	5.16	4.49	100
	6月末	34.83	23.43	26.22	5.35	1.24	5.41	3.51	100
	9月末	36.52	22.60	25.61	5.21	1.22	5.60	3.24	100
	12月末	38.37	21.60	25.23	5.06	1.20	5.49	3.05	100
2017年	3月末	39.94	19.89	24.98	4.85	1.29	5.54	3.51	100
	6月末	41.27	19.29	24.59	4.70	1.26	5.60	3.30	100
	9月末	42.21	18.08	24.41	4.59	1.25	5.79	3.67	100
	12月末	43.19	17.43	24.27	4.48	1.25	5.76	3.62	100
2018年	3月末	43.91	17.28	24.34	4.40	1.24	5.60	3.23	100
	6月末	44.60	16.44	24.15	4.31	1.26	5.85	3.40	100
	9月末	45.69	16.03	23.82	4.25	1.29	5.72	3.19	100
	12月末	46.00	15.18	23.95	4.14	1.28	6.21	3.24	100
2019年	3月末	46.26	14.16	24.01	4.11	1.29	6.77	3.40	100
	6月末	46.47	13.56	24.05	4.08	1.27	7.00	3.56	100
	9月末	46.85	12.99	23.98	4.08	1.28	7.26	3.55	100
	12月末	46.78	12.99	23.95	4.01	1.30	7.29	3.68	100
2020年	3月末	47.17	13.00	23.99	3.63	1.34	7.27	3.59	100
	6月末	47.74	12.45	23.95	3.38	1.35	7.02	4.11	100
	9月末	48.01	12.76	23.83	3.39	1.30	6.81	3.91	100
	12月末	48.32	12.75	23.67	3.49	1.29	6.73	3.76	100
2021年	3月末	48.34	12.60	23.66	3.80	1.27	6.45	3.88	100
	6月末	48.16	12.14	23.49	4.06	1.24	6.82	4.08	100
	9月末	48.09	11.89	23.30	4.21	1.22	7.21	4.08	100
	12月末	48.04	11.87	23.16	4.14	1.19	7.58	4.02	100
2022年	3月末	48.21	12.25	22.90	4.22	1.17	7.36	3.88	100
	6月末	49.60	11.82	22.42	4.26	1.18	7.08	3.65	100
	9月末	50.27	10.76	22.16	4.36	1.19	7.30	3.96	100
	12月末	52.02	9.89	21.92	4.23	1.21	6.94	3.80	100
2023年	3月末	53.34	8.76	22.11	4.33	1.18	6.84	3.44	100
	6月末	53.24	8.32	21.95	4.54	1.19	6.94	3.81	100
	9月末	53.86	8.58	21.54	4.83	1.23	6.47	3.49	100
	12月末	53.78	8.69	21.38	5.08	1.25	6.42	3.41	100
2024年	3月末	53.25	8.85	21.12	5.56	1.25	6.50	3.47	100
	6月末	53.21	9.19	20.73	5.86	1.31	6.11	3.59	100
	9月末	52.64	9.17	20.70	5.63	1.35	6.52	3.99	100

(注1) 「国庫短期証券」は含まない。

(注2) その他は、国債・財投債計から、「中央銀行」「預金取扱機関」「保険・年金基金」「公的年金」「家計」「海外」を引いた残差。

(参考1) 国内発行債券の発行体別かつ保有者別残高・フロー

①残高

2024年9月末

(億円)

保有部門 発行部門	金融機関		非金融 法人企業	一般政府			家計	対家計 民間非営利 団体	海外	合計
	うち中央銀行			中央政府	地方公共団体	社会保障基金				
金融・非金融法人企業	895,788	73,798	115,186	5,344	2,033	78,060	89,057	44,742	42,077	1,272,287
短期	162,095	19,074	31,486	0	0	6	0	0	0	193,587
長期	733,693	54,724	83,700	5,344	2,033	78,054	89,057	44,742	42,077	1,078,700
特別目的会社・信託	174,329	0	126,478	0	0	240	0	0	8,036	309,083
中央政府 + 財政融資資金	9,766,698	5,717,933	74,451	143,300	149	619,303	145,493	24,089	1,462,453	12,235,936
短期	530,152	24,627	0	133,000	0	0	0	0	757,838	1,420,990
長期	9,236,546	5,693,306	74,451	10,300	149	619,303	145,493	24,089	704,615	10,814,946
地方公共団体	587,323	0	12,523	2,462	42,539	39,756	989	29,447	15,188	730,227
政府関係機関	398,327	0	18,183	2,177	62,042	72,020	14,887	2,415	65,018	635,069
合計	11,822,465	5,791,731	346,821	153,283	106,763	809,379	250,426	100,693	1,592,772	15,182,602

②フロー

2024年7～9月期

(億円)

保有部門 発行部門	金融機関		非金融 法人企業	一般政府			家計	対家計 民間非営利 団体	海外	合計
	うち中央銀行			中央政府	地方公共団体	社会保障基金				
金融・非金融法人企業	-31,110	-4,793	9,172	-36	-44	-1,221	5,268	4,938	4,644	-8,389
短期	-24,321	-1,591	5,725	0	0	2	0	0	0	-18,594
長期	-6,789	-3,202	3,447	-36	-44	-1,223	5,268	4,938	4,644	10,205
特別目的会社・信託	11,066	0	-4,648	0	0	9	0	0	171	6,598
中央政府 + 財政融資資金	73,524	-22,254	3,643	48,260	-1,233	-20,178	6,540	872	-97,372	14,056
短期	9,876	-12,294	0	48,000	0	0	0	0	-134,872	-76,996
長期	63,648	-9,960	3,643	260	-1,233	-20,178	6,540	872	37,500	91,052
地方公共団体	-2,396	0	527	330	-482	-44	63	696	-139	-1,445
政府関係機関	-4,236	0	317	104	962	277	-150	-6	-2,043	-4,775
合計	46,848	-27,047	9,011	48,658	-797	-21,157	11,721	6,500	-94,739	6,045

(注1) 本資料は、資金循環統計を組み替えることにより、居住者が発行する国内発行債券について、部門間の取引状況(いわゆる“from-whom-to-whom”)を示している。発行部門は債券種類に基づいて区分しており、それぞれ資金循環統計の以下の取引項目(債券)を当てはめている。一方、保有者部門には、資金循環統計の部門区分を当てはめている。

- ・金融・非金融法人企業……CP(短期)、金融債+事業債(長期)
- ・中央政府+財政融資資金……国庫短期証券(短期)、国債・財投債(長期)
- ・地方公共団体……地方債
- ・政府関係機関……政府関係機関債
- ・特別目的会社・信託……債権流動化関連商品(資産担保証券のほか、金銭債権信託の受益権を含む)

(注2) 発行部門「中央政府」は、資金循環統計の中央政府部門に含まれる政府関係機関を含まない。発行部門「金融・非金融法人企業」は、資金循環統計の金融機関部門、非金融法人企業部門に含まれる政府関係機関を含まない。これらの政府関係機関は、発行部門「政府関係機関」として整理している。

(参考2) 金融・非金融部門の貸出部門かつ借入部門別残高

①残高

2024年9月末

(億円)

貸出部門	借入部門						合計
	金融機関向け	非金融法人企業向け	一般政府向け	家計向け	対家計民間非営利団体向け	海外向け	
金融機関	2,900,832	5,015,376	1,443,002	3,634,943	158,974	1,446,819	14,599,946
中央銀行	1,116,979	0	0	0	0	0	1,116,979
預金取扱機関	767,667	3,802,719	700,434	2,747,599	110,994	1,038,088	9,167,501
保険・年金基金	89,191	181,469	26,315	55,439	46	16,379	368,839
その他金融仲介機関	530,203	1,031,179	716,253	831,791	47,934	326,928	3,484,288
うち公的金融機関	528,811	656,458	716,253	352,015	47,572	289,359	2,590,468
非仲介型金融機関	396,792	9	0	114	0	65,424	462,339
非金融部門	1,611,268	357,353	12,234	54,393	4,257	463,457	2,502,962
非金融法人企業	165,944	38,749	6,755	2,357	0	455,504	669,309
一般政府	106,570	47,202	5,479	15,733	4,257	5,554	184,795
海外	1,338,754	271,402	0	0	0		1,610,156
家計+対家計民間非営利団体	0	0	0	36,303	0	2,399	38,702
合計	4,512,100	5,372,729	1,455,236	3,689,336	163,231	1,910,276	17,102,908

(注1) 公的金融機関の金融機関向け貸出のうち、政府系金融機関向け貸出は、518,892億円。

(注2) 貸出は、「日銀貸出金」「民間金融機関貸出」「公的金融機関貸出」「非金融部門貸出金」の合計。

(注3) その他金融仲介機関、公的金融機関、政府系金融機関は、公的専属金融機関を含む。

②2023年9月末から2024年9月末の残高の増減

(億円)

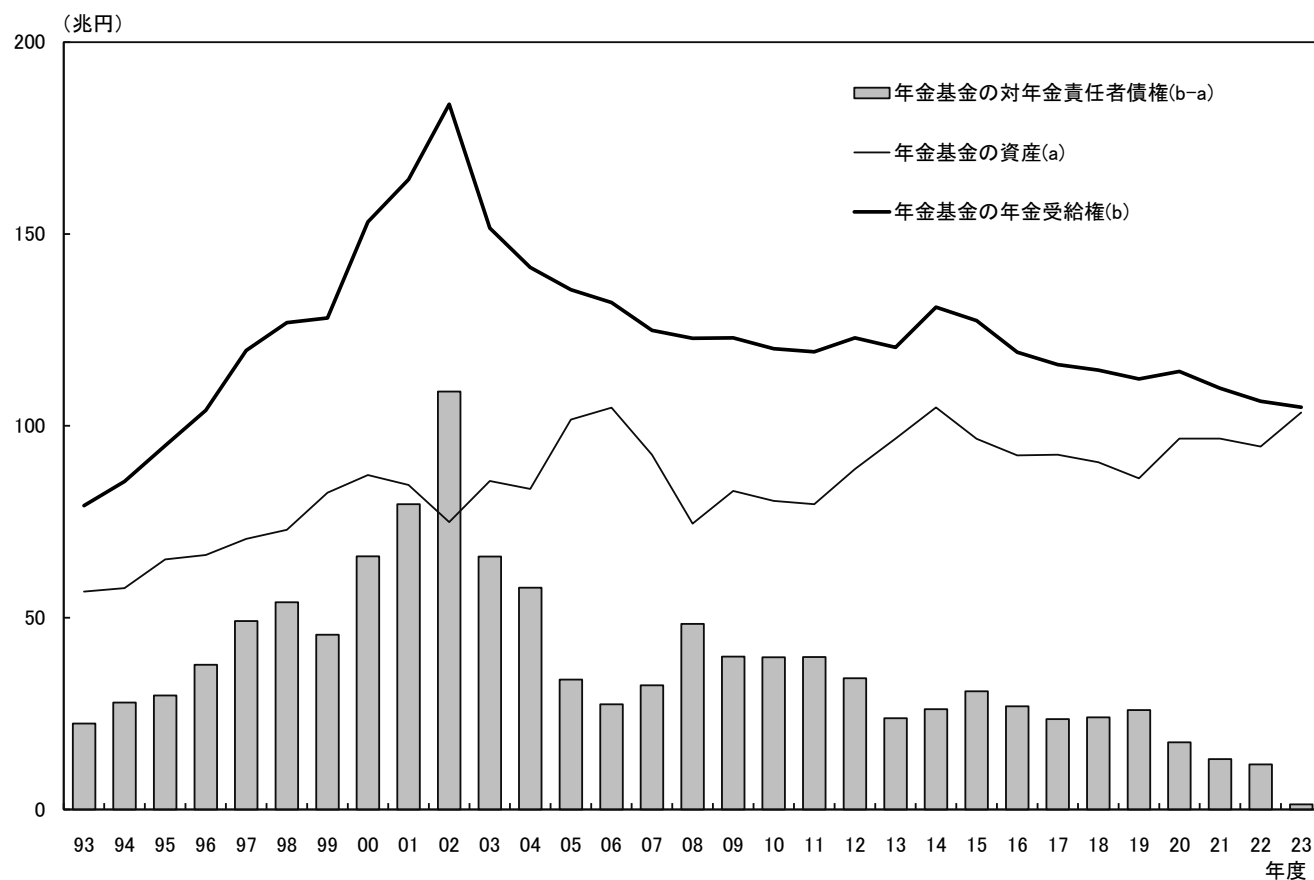
貸出部門	借入部門						合計
	金融機関向け	非金融法人企業向け	一般政府向け	家計向け	対家計民間非営利団体向け	海外向け	
金融機関	50,149	137,605	-31,260	90,476	94	-59,720	187,344
中央銀行	136,713	0	0	0	0	0	136,713
預金取扱機関	-58,309	156,352	-2,839	82,721	1,166	-71,117	107,974
保険・年金基金	681	-7,581	-7,676	-1,233	0	189	-15,620
その他金融仲介機関	-15,199	-11,166	-20,745	8,988	-1,072	5,398	-33,796
うち公的金融機関	-15,928	-22,760	-20,745	-12,645	-997	4,819	-68,256
非仲介型金融機関	-13,737	0	0	0	0	5,810	-7,927
非金融部門	-104,876	-37,286	-324	-2,996	0	41,441	-104,041
非金融法人企業	-17,949	-40,568	0	-258	0	40,835	-17,940
一般政府	-7,506	-319	-324	0	0	319	-7,830
海外	-79,421	3,601	0	0	0		-75,820
家計+対家計民間非営利団体	0	0	0	-2,738	0	287	-2,451
合計	-54,727	100,319	-31,584	87,480	94	-18,279	83,303

(注1) 公的金融機関の金融機関向け貸出のうち、政府系金融機関向け貸出増減は、-14,021億円。

(注2) ①の(注2)を参照。

(注3) ①の(注3)を参照。

(参考3) 企業年金(確定給付型年金)の年金受給権と対年金責任者債権の残高



(注1) 年金基金の年金受給権(b)は、確定給付型年金が負っている負債であり、金融派生商品を含む。

(注2) 参考系列である2003年度以前の確定給付型年金の年金受給権は、以下の方法で算出した試算値。

【2000～2003年度】

企業決算で開示される退職給付会計の個別データを集計し、「上場企業(一部非上場企業を含む)の退職給付債務残高」を作成。これに、「膨らまし率」(=企業年金全体の年金資産残高/上場企業ベースの年金資産残高)を乗じて、企業年金全体の年金受給権の残高を推計。

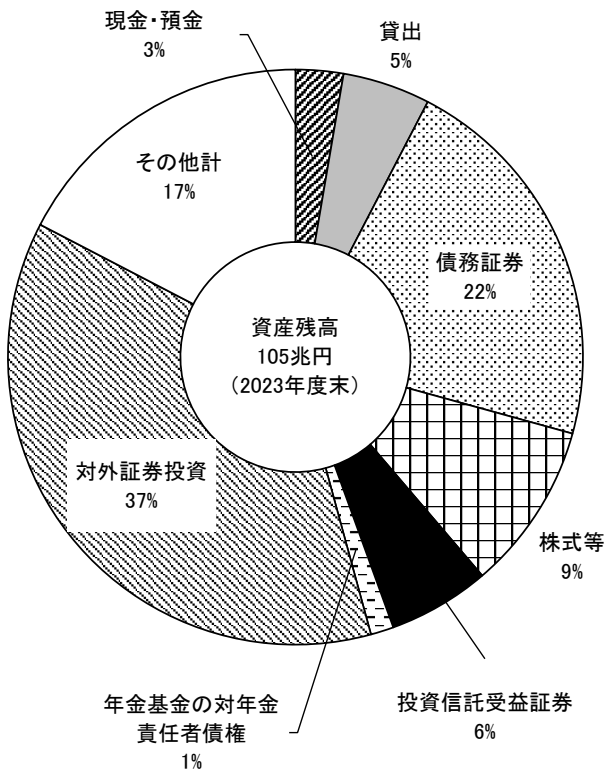
【1993～1999年度】

当該時期の年金制度(厚生年金基金、税制適格退職年金、退職一時金)のうち、年金数理計算された退職給付債務の計数を入手できるのは厚生年金基金のみ。

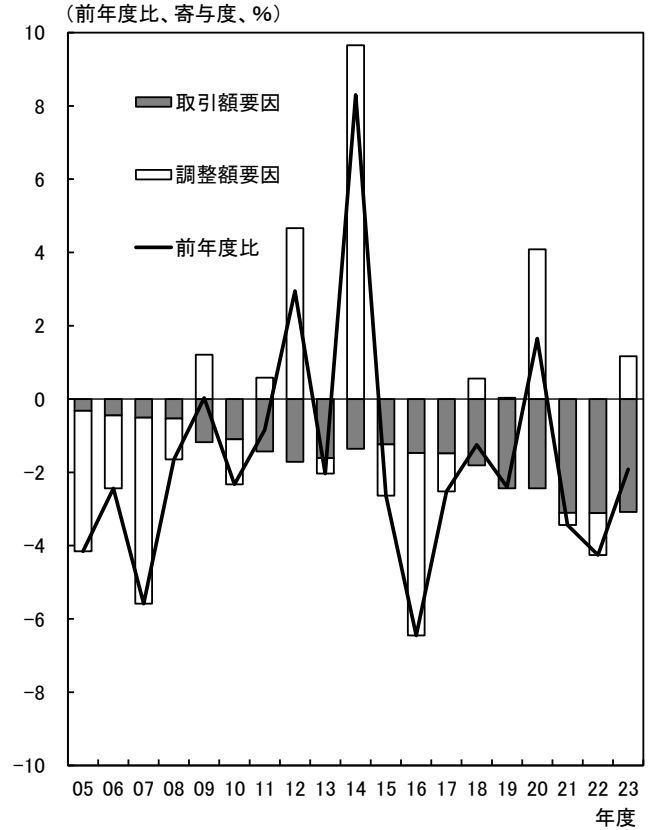
そこで、上記の2000年度の年金受給権の計数を基に、厚生年金基金の年金数理債務(企業年金連合会公表、1993～1996年度は責任準備金)の前年比を用いることにより、過去に向かって延長推計。

(参考4) 企業年金(確定給付型年金)の資産構成と年金受給権

①資産構成

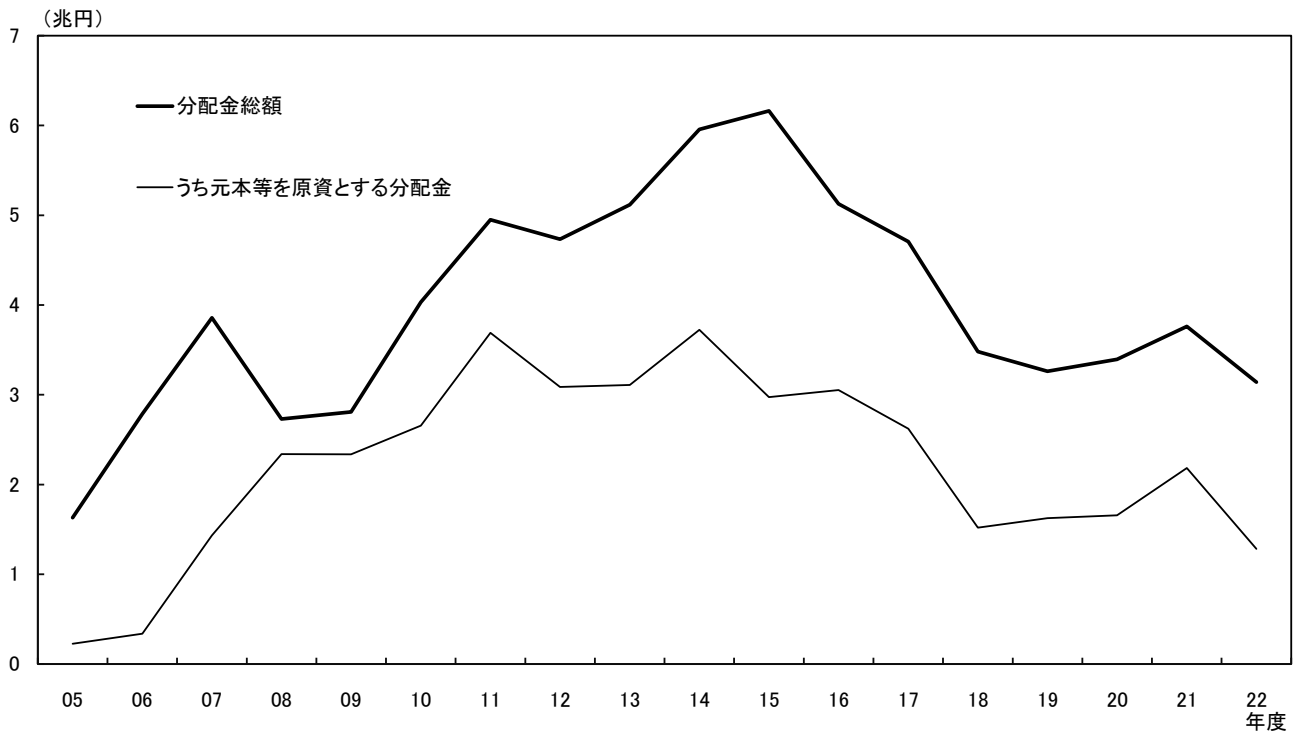


②年金受給権



(注) その他計は、「金融派生商品・雇用者ストックオプション」「預け金」「未収・未払金」「その他対外債権債務」「その他」の合計。

(参考5) 投資信託の分配金



(注1) 分配金総額については、投資信託協会が公表している公募投資信託の分配金。

(注2) 元本等を原資とする分配金については、2012年2Q以前は、基準価格が投資信託の購入単価を下回った状態で支払われる分配金(元本払戻金=いわゆる特別分配金)による近似値。