

# WILLKOMMEN

an der Hochschule Harz

# „Herzlich willkommen an der Hochschule Harz“



## Liebe Kolleginnen und Kollegen,

herzlich willkommen an der Hochschule Harz! Es freut uns, Sie in unserer dynamischen und inspirierenden Hochschulgemeinschaft am Harzrand begrüßen zu dürfen. Ihr Eintritt bereichert nicht nur unser Team, sondern trägt auch dazu bei, das exzellente Arbeitsumfeld aus herausragender Forschung, innovativer Lehre und kollegialem Miteinander der Hochschule Harz weiterzuführen.

Die Hochschule Harz zeichnet sich nicht nur durch ihre attraktiven Studienprogramme aus, sondern auch durch eine offene und einladende Arbeitsatmosphäre. Wir legen großen Wert auf Innovation, interdisziplinäre Zusammenarbeit und den offenen Austausch von Ideen. Ihre vielfältigen Erfahrungen und Perspektiven sind eine Bereicherung für unser Hochschulleben. Die Hochschule Harz pflegt eine offene und familiäre Atmosphäre, die von einem engagierten Team von Dozentinnen, Dozenten und Mitarbeitenden getragen wird. Der persönliche Austausch zwischen Studierenden und Lehrenden wird gefördert, und es werden zahlreiche Gelegenheiten geboten, um an Forschungsprojekten, Praktika und internationalen Austausch- und Weiterbildungsprogrammen teilzunehmen.

Die Hochschule Harz ist eine renommierte Bildungseinrichtung in Deutschland und befindet sich in der malerischen Umgebung des Harzes, einer Region mit historischem Charme und natürlicher Schönheit. Gegründet im Jahr 1991, hat die Hochschule Harz seither an ihren Standorten Halberstadt und Wernigerode einen wichtigen Beitrag zur Hochschulbildung in Sachsen-Anhalt geleistet.

Wir zeichnen uns durch eine Vielfalt an Studiengängen in den Fachbereichen Automatisierung und Informatik, Verwaltungswissenschaften sowie Wirtschaftswissenschaften aus, die auf die Bedürfnisse der modernen Arbeitswelt insbesondere auch in der Harzregion

abgestimmt sind. Alle unsere Studiengänge sind darauf ausgerichtet, den Studierenden nicht nur fundierte theoretische Kenntnisse, sondern auch praxisorientierte Kompetenzen zu vermitteln, die sie direkt in ihren zukünftigen Berufen einsetzen können.

Als neues Mitglied unserer Hochschulfamilie ermutigen wir Sie dazu, sich aktiv ins Hochschulleben einzubringen, sich mit Kolleginnen und Kollegen sowie Studierenden zu vernetzen und an Projekten teilzunehmen. Die Hochschule Harz bietet zahlreiche Möglichkeiten zur persönlichen und beruflichen Weiterentwicklung, sei es durch Forschung, Lehre oder die Teilnahme an diversen Veranstaltungen.

Unsere gemeinsame Mission besteht darin, Wissen zu schaffen, zu teilen und unsere Studierenden bestmöglich auf ihre berufliche Zukunft vorzubereiten. Gemeinsam werden wir weiter dazu beitragen, dass die Hochschule Harz an den Standorten Halberstadt und Wernigerode eine etablierte und familiäre Bildungs- und Forschungseinrichtung bleibt, die wichtige Impulse in die Region sendet.

Wir wünschen Ihnen einen erfolgreichen Start in Ihrem neuen Arbeitsumfeld und hoffen, dass Sie sich schnell bei uns eingewöhnen. Bei Fragen und Anliegen stehen wir und unsere Kolleginnen und Kollegen gerne zur Verfügung.

**Herzlich willkommen an der Hochschule Harz!**

**Prof. Dr. Folker Roland**  
Rektor der Hochschule Harz

**Dr. Angela Kunow**  
Kanzlerin der Hochschule Harz

# „Herzlich willkommen in Halberstadt und Wernigerode“



## Halberstadt – ganz vielseitig Sehr geehrte Damen und Herren, herzlich willkommen in Halberstadt!

Ich freue mich, dass Sie sich für die Harzer Kreisstadt als Arbeits- und hoffentlich auch Wohnort entschieden haben. Denn Halberstadt hat abseits der Hochschule Harz noch vieles mehr zu bieten.

Schon aus der Ferne prägen Kirchen und Klöster markant die Halberstädter Silhouette. Als beliebtes Motiv für Spielfilmproduktionen zeigte sich sogar schon George Clooney sichtlich beeindruckt vom Halberstädter Dom. Zudem sind wir sehr stolz, den zweitgrößten, mittelalterlichen Kirchenschatz der Welt zu beherbergen, lediglich der Vatikan hat mehr zu bieten. Apropos weltweite Aufmerksamkeit: Kennen Sie unser John-Cage-Orgel-Kunst-Projekt, das längste Musikstück der Welt, welches insgesamt 639 Jahre lang dauert?

Zahlreiche Museen, die 110-jährige Stadtbibliothek, das jüdische Viertel und die Spielstätte des Harztheaters prägen im Weiteren die bunte Kulturlandschaft. Naturliebhaber erfreuen sich an entspannten und zugleich mystischen Wanderungen durch den historischen Landschaftspark Spiegelsberge sowie die sich dort anschließenden Klus- und Thekenberge. Für Familien ist ein Besuch im Halberstädter Tiergarten ein Muss. Ob Kino, Schwimmbad, Indoor-Spielplatz, Restaurants oder Shoppingmöglichkeiten, hier finden Sie alles, was große und kleine Herzen höherschlagen lässt

**Ich lade Sie recht herzlich ein, Halberstadt kennenzulernen und sich von der Vielfalt unserer Stadt überzeugen zu lassen. Schön, dass Sie da sind.**

Ihr  
**Daniel Szarata**  
Oberbürgermeister der Stadt Halberstadt

## Herzlich willkommen an der Hochschule Harz und in unserer wunderschönen Stadt Wernigerode!

Es ist uns eine große Freude, Sie als neue Professor\*innen und Beschäftigte begrüßen zu dürfen und Sie in unserer Bunten Stadt willkommen zu heißen. Die Hochschule Harz ist nicht nur ein Ort des Wissens und der Innovation, sondern auch ein Zuhause für Menschen aus aller Welt, die gemeinsam an der Gestaltung unserer Zukunft arbeiten.

Als Oberbürgermeister von Wernigerode möchte ich Sie dazu ermutigen, nicht nur Ihre beruflichen Herausforderungen anzunehmen, sondern auch die Schönheit und den Charme unserer Stadt zu entdecken. Von den malerischen Fachwerkhäusern bis hin zu den Wäldern des Harzes gibt es hier unzählige Möglichkeiten, die Lebensqualität in vollen Zügen zu genießen.

Wir sind überzeugt, dass Sie sich schnell in unserer lebendigen Stadt einleben werden und dass Ihr Beitrag zur Hochschule Harz und zur Stadt Wernigerode von unschätzbarem Wert sein wird.

**Nochmals herzlich willkommen und alles Gute für Ihren Start an der Hochschule Harz!**

**Mit freundlichen Grüßen,**

**Tobias Kascha**  
Oberbürgermeister der Stadt Wernigerode

# Inhaltsverzeichnis

## 05 Informationen zur Hochschule Harz

---

- 05 Leitbild
- 06 Campus Codex
- 08 Aufbau der Hochschule Harz
- 10 Lagepläne
- 12 Das Hochschuljahr
- 13 Vorstellung der Fachbereiche
  - 13 Fachbereich Automatisierung und Informatik
  - 14 Fachbereich Verwaltungswissenschaften
  - 15 Fachbereich Wirtschaftswissenschaften

## 16 Ihr neuer Arbeitsplatz

---

- 16 Rechenzentrum und IT-Dienste
- 16 Einstieg in relevante Software mit dem TeachingLab
- 17 Datenschutz an der Hochschule
- 17 Liegenschaften und Hausmeisterservice
- 18 Haushalt, Beschaffung und Dienstreisen
- 19 Personaldezernat

## 20 Ihr neues Arbeitsumfeld

---

- 20 Bibliothek und Literatur
- 20 Internationales für Beschäftigte
- 21 Familienfreundliche Hochschule und Gleichstellungsarbeit
- 22 Personalrat
- 22 Leben mit Schwerbehinderung an der Hochschule
- 23 Hochschulsportangebot und Gesundheitsmanagement
- 23 Umweltmanagement und Nachhaltigkeit
- 24 Vielfältiges Campusleben
- 24 Verpflegung in der Mensa

## 25 Informationen für Lehrende und Forschende

---

- 26 Qualitätsmanagement und didaktische Weiterbildungen
- 26 Fit für die Lehrveranstaltung mit dem TeachingLab
- 26 Das AppLab unterstützt Ihre Forschungsaktivitäten
- 27 Empfehlungen für inklusive Lehre
- 27 Überblick zu Prüfungs-, Studienordnungen und Modulhandbüchern
- 28 Das Dezernat für studentische Angelegenheiten

## 28 Frequently Asked Questions (FAQ's)

## 29 Die wichtigsten Kontakte auf einen Blick

# Informationen zur Hochschule Harz

## Leitbild

### ▲ Hochschule Harz

Hochschule für angewandte Wissenschaften

### Leitbild

Die Hochschule Harz hat zum Ziel, eine der führenden Hochschulen Deutschlands zu werden. Sie versteht sich als ein praxisorientiertes Kompetenzzentrum mit internationalen Ansprüchen. Die Hochschule Harz bietet allen, die sich den Grundsätzen der Hochschule verpflichtet fühlen, die Möglichkeit, in einer einzigartigen Atmosphäre zu lernen, zu lehren und zu leben.

#### Studium

Wir fördern neue Formen der Ausbildung unserer Studierenden. Zu den wesentlichen Grundsätzen dieser Ausbildung zählen die Interdisziplinarität, Durchlässigkeit und Internationalität. Wir fördern eine Persönlichkeitsentwicklung im Sinne von sozialer Verantwortung und Leistungsfähigkeit.

Wir erwarten hohe Leistungs- und Kooperationsbereitschaft sowie Eigeninitiative von unseren Studierenden. Wir unterstützen dies durch ausreichend Personal, um eine individuelle Betreuung zu gewährleisten.

Hoch motivierten Studierenden stellen wir erstklassige Möglichkeiten zur Verfügung, nach wenigen Jahren zu den Besten zu gehören.

#### Forschung

Wir verstehen uns als wissenschaftliche Einrichtung, die der anwendungsbezogenen Forschung einen zentralen Stellenwert beimisst. Die Hochschule strebt danach, durch ihre Forschungsaktivitäten einen maßgeblichen Beitrag zur gesellschaftlichen, ökonomischen und technischen Entwicklung zu leisten und gleichzeitig der Lehre aktuelle Inhalte zuzuführen.

#### Region

Wir verstehen uns als eine Einrichtung, die das wissenschaftliche, wirtschaftliche und kulturelle Leben der Region maßgeblich mitgestaltet. Die Menschen in der Region sollen an unseren Aktivitäten teilhaben.

#### Welt

Wir sind weltoffen, weil Toleranz die Grundlage des friedlichen Zusammenlebens ist. Wir kooperieren mit Partnern in aller Welt, um gemeinsam zu lehren und zu forschen. Internationale Kontakte aller Mitglieder der Hochschule sind gewünscht und werden gefördert.

#### Innovation

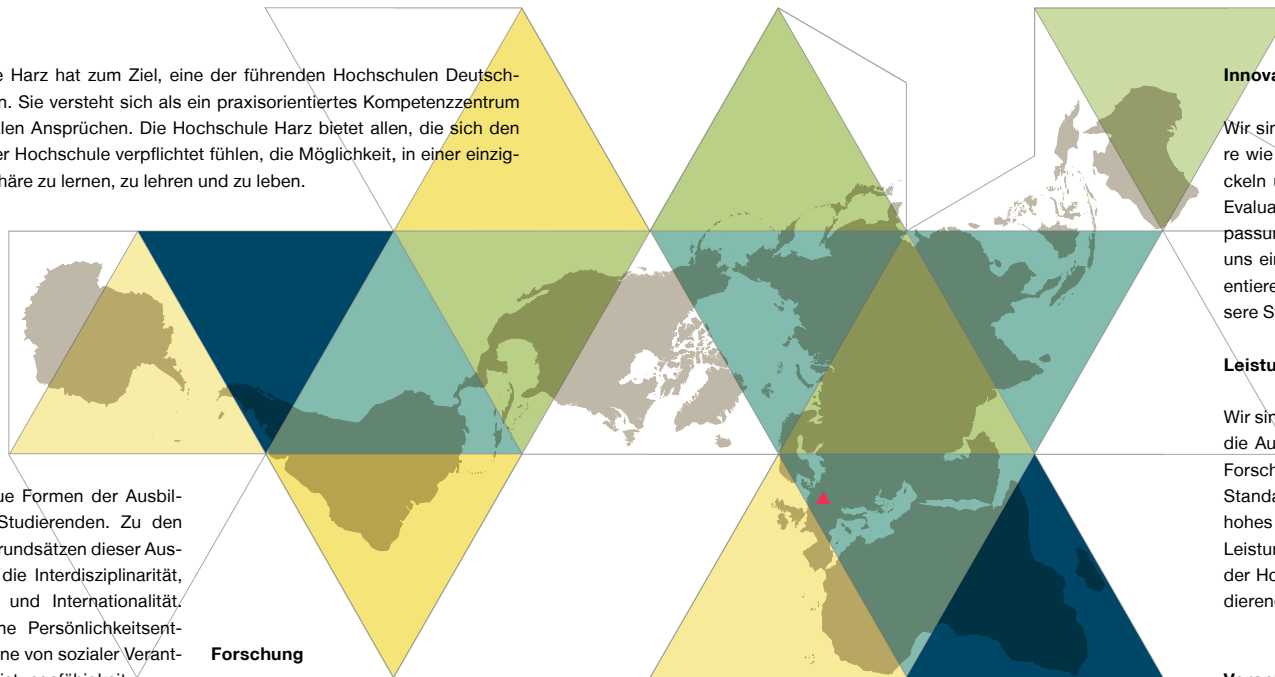
Wir sind innovativ, weil wir in der Lehre wie in der Forschung Neues entwickeln und umsetzen. Die fortlaufende Evaluation und bedarfsgerechte Anpassung unserer Studiengänge ist für uns eine dauerhafte Aufgabe. Wir orientieren uns am Arbeitsmarkt für unsere Studienabgänger.

#### Leistung

Wir sind leistungsorientiert, weil wir für die Aus- und Weiterbildung sowie die Forschung einen gleichbleibend hohen Standard anstreben. Dies verlangt ein hohes personales und technisches Leistungsniveau von allen Mitgliedern der Hochschule, Mitarbeitern wie Studierenden.

#### Verantwortung

Wir bekennen uns zu unserer sozialen Verantwortung. Wir unterstützen Aktivitäten zur nachhaltigen Entwicklung. Wir tolerieren keine Form der Diskriminierung. Wir stehen ein für die Gleichberechtigung der Geschlechter und berücksichtigen die besonderen Bedürfnisse von behinderten sowie chronisch kranken Menschen.





## Campus Codex

Der Campus Codex wurde im Jahr 2019 unter Einbeziehung aller Statusgruppen erarbeitet. Er soll dem Studieren, Arbeiten und Leben auf dem Campus einen Rahmen geben und repräsentiert die Werte, welche unsere Zusammenarbeit prägen.

### RESPEKT

- Ein achtsames und respektvolles Miteinander nach innen und außen wird zu jeder Zeit als selbstverständlich angesehen. Sexismus, Rassismus, Homophobie und jede andere Form der Diskriminierung werden an der Hochschule Harz nicht geduldet.
- Die Hochschule Harz ist sich ihrer großen gesellschaftlichen Verantwortung bewusst. Mit ihren Einrichtungen und Veranstaltungen bietet sie eine offene Plattform für Partizipation und Wissensaustausch.
- Bei Hochschulveranstaltungen übernehmen Hochschulangehörige, insbesondere die für die Organisation Verantwortlichen, eine Vorbildfunktion. Das betrifft sowohl den verantwortungsvollen Umgang mit dem Eigentum der Hochschule und ihrer Angehörigen als auch das friedliche Miteinander
- Die Hochschule Harz ist stolz auf das lebendige studentische Engagement. Die Aktivitäten der vielfältigen Initiativen werden von allen Hochschulangehörigen begrüßt.

### CHANCENGLEICHHEIT

- Die Hochschule Harz versteht sich als Ort der Wissenschaft, an dem Gleichbehandlung und Chancengleichheit Realität sind.
- Sie ist eine Institution, an der Diskriminierung, Belästigung und Gewalt jeglicher Form nicht toleriert werden. Alle haben die gleichen Chancen und Rechte, unabhängig von Geschlecht, der ethnischen, sozialen oder nationalen Herkunft, des Aussehens, des Alters, einer Behinderung oder chronischen Krankheit, der sexuellen Orientierung oder der Weltanschauung. Dafür übernehmen alle Angehörigen der Hochschule Verantwortung.
- Eine Kultur der Zivilcourage wird aktiv gefördert, in der auf Diskriminierung hingewiesen und diese nicht geduldet wird. Betroffene werden ermutigt, ihre Rechte wahrzunehmen. Kontaktdaten der Ansprechpersonen und Verfahrensabläufe werden transparent gemacht und mögliche Konsequenzen von Verstößen aufgezeigt.
- Als familienfreundliche Hochschule unterstützt die Hochschule Harz Studierende und Beschäftigte aktiv bei der Vereinbarkeit von Beruf/Studium und Privatleben.

### WELTOFFENHEIT

- Die Hochschule Harz versteht sich als weltoffene Institution und fördert eine Kultur, die individuelle, soziale und kulturelle Vielfalt als Bereicherung und Qualitätsmerkmal anerkennt.



- Studierende, Beschäftigte und Gäste der Hochschule sollen sich unabhängig von ihrer Herkunft wohlfühlen, gut studieren, arbeiten und leben können sowie generell ein Klima von gegenseitiger kultureller Akzeptanz und gegenseitigem Respekt erfahren.
- Eine zukunftsorientierte Weiterentwicklung von Internationalität und interkultureller Vielfalt in Studium und Lehre, Forschung sowie Arbeitswelt wird angestrebt.
- Die anwendungsbezogene Forschung hat einen hohen Stellenwert. Gleiches gilt für Aktivitäten zum Transfer wissenschaftlicher Erkenntnisse und Methoden in Unternehmen, öffentliche Institutionen und die Gesellschaft, insbesondere in der Region.
- Wissenschaftliche Standards und akademische Werte sind Grundlage des Arbeitens und Studierens an der Hochschule Harz. Diesbezügliches Fehlverhalten wird nicht geduldet, sondern sanktioniert.

#### OFFENE KOMMUNIKATION

- An der Hochschule Harz wird eine respektvolle Gesprächskultur gepflegt, in der Menschen mit verschiedenen Auffassungen, Hintergründen und Lebensrealitäten einander auf Augenhöhe begegnen können.
- Hierzu gehören eine zugewandte Grundhaltung und die Bereitschaft zum offenen und ehrlichen Diskurs sowie zur Reflexion.
- Die interne Kommunikation wird als wichtiger Bestandteil des Campuslebens betrachtet.
- Vielfalt und Gleichberechtigung spiegeln sich auch sprachlich und bildlich an der Hochschule Harz wider.
- Ein umfassendes Qualitätsmanagement dient der Weiterentwicklung von Forschung, Lehre und internen Prozessen.
- Alle Hochschulangehörigen repräsentieren die Hochschule Harz nach innen und außen engagiert, professionell und loyal.
- Die akademische Selbstverwaltung ermöglicht der Hochschule, eigenständig wichtige Entscheidungen insbesondere über die eigene Entwicklung zu treffen.

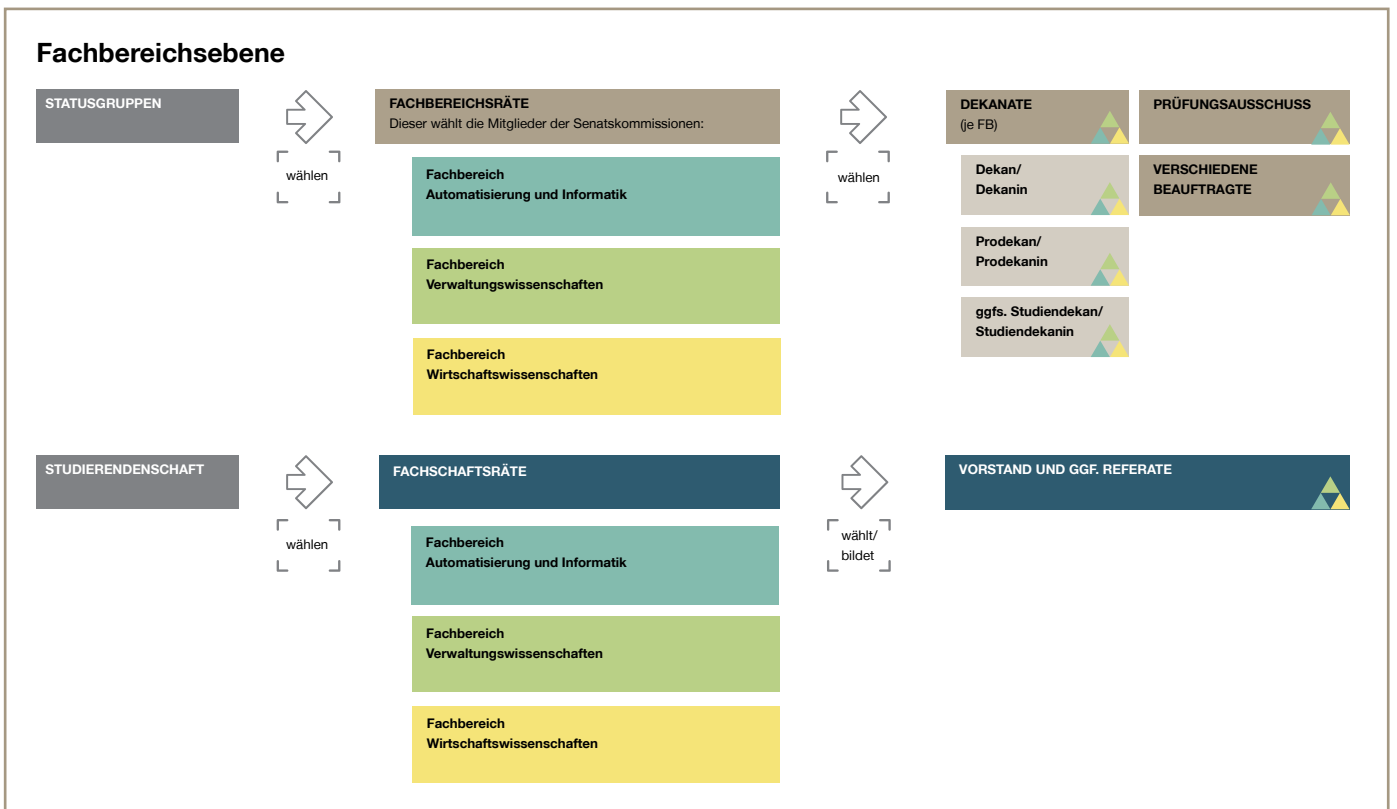
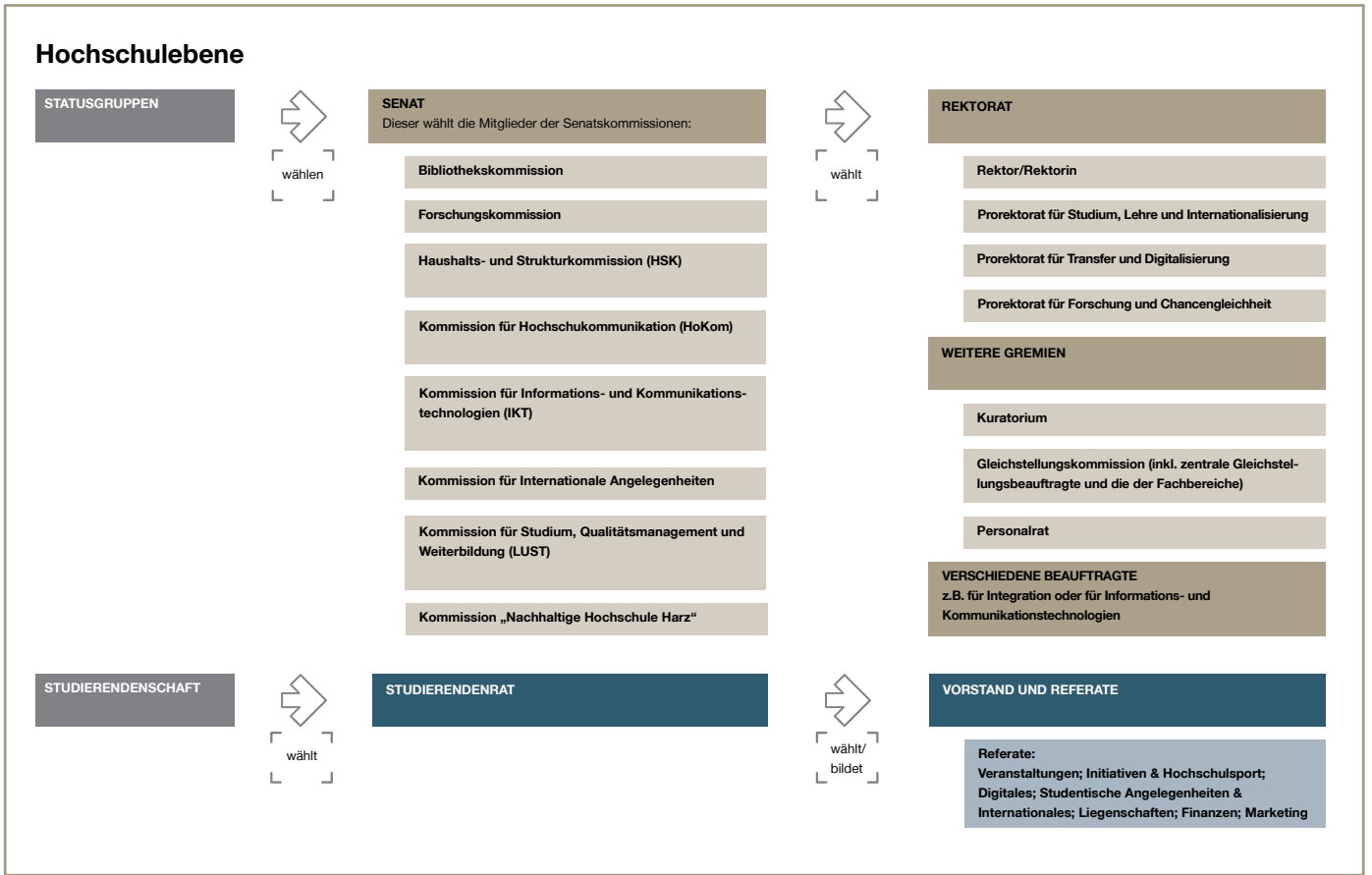
#### NACHHALTIGKEIT

- In der Lehre wird der Kompetenzerwerb der Studierenden durch für die Zukunft relevante Inhalte und angemessene Lehrformen bestmöglich gefördert. Die Studierenden zeichnen sich durch eine hohe Leistungs- und Kooperationsbereitschaft sowie Eigeninitiative aus. Die Hochschule unterstützt alle Lehrenden dabei, ein hohes didaktisches Niveau zu realisieren.
- Die Hochschulangehörigen sind sich ihrer Verantwortung gegenüber sich selbst, der Gesellschaft und der Umwelt bewusst.
- Sie gestalten nachhaltige Entwicklung als selbstverständliche und integrative Aufgabe, um zukunftsfähiges Handeln zu lehren, zu erlernen und umzusetzen.
- Als öffentliche wissenschaftliche Einrichtung verpflichtet sich die Hochschule Harz, ihrer Vorbildfunktion gerecht zu werden und Hochschulangehörige als Multiplikatorinnen und Multiplikatoren zu befähigen, verantwortungsvolle Entscheidungen zu treffen.





# Aufbau der Hochschule Harz





# Organigramm

**Rektor**  
Prof. Dr. Folker Roland

**Persönliche Referentin des Rektors**  
Ines Hühne

**Gleichstellungsbeauftragte**  
Sarah Piper

**Dezernat Kommunikation und Marketing**  
Dezernentin: Janet Anders

**Umweltbeauftragte**  
Prof. Dr. Andrea Heilmann

Fachbereiche

**Automatisierung und Informatik**

Dekanin:  
Prof. Dr. Andrea Heilmann

**Verwaltungswissenschaften**

Dekan:  
Prof. Dr. Thomas Schneidewind

**Wirtschaftswissenschaften**

Dekanin:  
Prof. Dr. Jana Eberlein

**Prorektorin für Studium, Lehre und Internationales**

Prof. Dr. Louisa Klemmer

**Stabsstelle**

**Referentin für Studium, Lehre und Internationalisierung**  
Katrin Schramm

**Referentin für Studium, Lehre und Qualitätsmanagement**  
Jeannette Israel-Schart

**Dezernat Studentische Angelegenheiten**  
Dezernentin: Berit Junghans

**International Office**  
Leiterin: Katja Betker

**Sprachenzentrum**  
Leiterinnen:  
Jutta Sendzik und Sarah Piper

**Prorektor für Forschung und Chancengleichheit**

Prof. Dr. Frieder Stolzenburg

**Stabsstelle**

**Referentin für Forschung**  
Kathleen Vogel

**Prorektor für Transfer und Digitalisierung**

Prof. Dr. Hardy Pundt

**Stabsstelle**

**Professional Center**  
Leiter: Marco Lipke

**Rechenzentrum**  
Leiter: Dr. Christian Tix

**Teaching Lab**

**Kanzlerin**

Dr. Angela Kunow

**Dezernat Personal, Organisation und Allg. Verwaltung**  
Dezernentin: Heike Bode

**Dezernat Haushaltsangelegenheiten**  
Dezernent: Kai Wendt

**Dezernat Liegenschaften/Bau/Technik**  
Dezernentin: Dajana Nickel

**Bibliothek**  
Leiterin: Sonja Peters

**Controlling**  
Dr. Andreas Hanl

**Hochschulsport**  
Alexander Kirsch

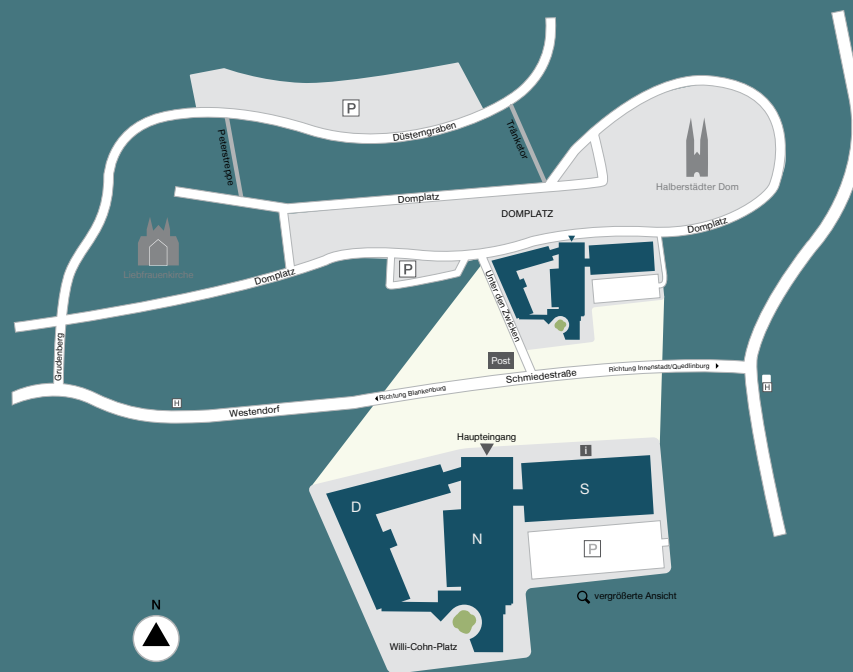
# Lagepläne

## CAMPUSPLAN STANDORT WERNIGERODE



- |    |  |     |  |
|----|--|-----|--|
| 1  | Mehrzweckhalle   | A   | „Tasse / Walk of Fame“                                       |
| 2  | Dekanat FB Automatisierung und Informatik, Institut für Tourismusforschung (ITF), Professional Center, Eltern-Kind-Zimmer  | B   | Beach-Volleyballfeld   |
| 3  | Hörsaal C, „Kaffeeklappe“ - Imbiss   | C   | Grillplatz   |
| i  | <b>CAMPUS ZENTRUM</b> - Information, Dezernat für studentische Angelegenheiten, International Office, Career Service, Studienberatung                                  | D   | Teichanlage  |
| 4  | Dekanat FB Wirtschaftswissenschaften, Seminarräume und Hörsäle   | I   | Studentenwohnheim 1  |
| 5  | Labore und Seminarräume  | II  | Studentenwohnheim 2  |
| 6  | Rektorat, Dezernate, Forschung, zentraler Postkasten   | III | Studentenwohnheim 3, Beratungsstelle Studentenwerk Magdeburg |
| 7  | Mensa, Poststelle  | IV  | Studentenwohnheim 4  |
| 8  | „Café au lait“ - Bistro, Küche Studentenwerk Magdeburg   | i   | Standort / Lageplan  |
| 9  | AudiMax, Bibliothek, Sprachenzentrum, Medienzentrum, Rechenzentrum, Gleichstellungsbeauftragte, Kunststiftung Karl Oppermann, Application Lab, Labore und Seminarräume | H   | Bushaltestelle   |
| 10 | Heizhaus   | P   | Studierendenparkplatz  |
| 12 | „StuBe“ - Studentische Begegnungsstätte  | P   | Mitarbeiterparkplatz (zufahrtsbeschränkt)                    |
| 14 | Hochschulsport   | ww  | HSB-Haltestelle  |

## CAMPUSPLAN STANDORT HALBERSTADT



### D Dompropstei

International Office  
 Alumni-Management/Career-Service  
 Dekanat  
 Festsaal D101  
 Hochschulsport  
 Poststelle  
 Studentenwerk Magdeburg  
 Eltern-Kind-Zimmer D202

### N Neubau

Bibliothek  
 Mensa „Domcafete“  
 Hörsäle N110 und N113

### S Seminargebäude

Dezernat Studentische Angelegenheiten  
 Fachschaftsrat  
 Sprachenzentrum  
 Rechenzentrum

- i** Standort/Lageplan
- H** Bushaltestelle
- P** öffentlicher Parkplatz (t.w. gebührenpflichtig)
- P** Mitarbeiterparkplatz (zufahrtsbeschränkt)

## Das Hochschuljahr

Aktuelle Informationen zu den anstehenden Semestern erhalten Sie hier:

[www.hs-harz.de/hochschule/zielgruppen/kalender/semesterzeitplan](http://www.hs-harz.de/hochschule/zielgruppen/kalender/semesterzeitplan)



<b>JANUAR</b>  <b>Prüfungszeit</b>	<b>FEBRUAR</b>  <b>veranstaltungsfreie Zeit</b>	<b>MÄRZ</b>  <b>Beginn des SOMMERSEMESTERS</b>  <b>Orientierungstage</b>	<b>APRIL</b>  <b>Vorlesungszeit</b>
<b>MAI</b>  <b>Vorlesungszeit</b>  <b>Nachhaltigkeitswoche</b> <b>Empowermentwoche</b>	<b>JUNI</b>  <b>Vorlesungszeit</b>  <b>Campusfest</b>	<b>JULI</b>  <b>Prüfungszeit</b>	<b>AUGUST</b>  <b>veranstaltungsfreie Zeit</b>
<b>SEPTEMBER</b>  <b>Beginn des WINTERSEMESTERS</b>  <b>Orientierungstage</b>	<b>OKTOBER</b>  <b>Vorlesungszeit</b>	<b>NOVEMBER</b>  <b>Vorlesungszeit</b>  <b>Hochschulwahlen</b>	<b>DEZEMBER</b>  <b>Vorlesungszeit</b>  <b>Weihnachtsfeier(n)</b>



## Vorstellung der Fachbereiche



### FACHBEREICH AUTOMATISIERUNG UND INFORMATIK

Der gesamte Fachbereich Automatisierung und Informatik begrüßt Sie herzlich an der Hochschule Harz! Wir freuen uns, dass wir Sie Willkommen heißen können und möchten Ihnen gerne einige Informationen mit auf den Weg geben.

Der Fachbereich Automatisierung und Informatik wurde im Jahr 1992 gegründet und bietet nun, 30 Jahre später, acht Bachelor- und drei Master-Studiengänge, darunter ein rein englischsprachiges Programm, an. Die Studierenden können zwischen Vollzeit-, berufs begleitenden und dualen Angeboten wählen.

Alle Studiengänge bereiten alle Studierenden auf die vielfältigen Aufgaben vor, welche sich aus der Digitalisierung in allen Bereichen der Gesellschaft ergeben. Das moderne Ausbildungskonzept orientiert sich am großen Bedarf von Industrie, Verwaltung und von Dienstleistungsunternehmen und wurde in enger Zusammenarbeit mit den Praxisbeiräten und Unternehmen entwickelt. Die praxisnahe Ausbildung ist ein besonderes Merkmal des Studiums: neben der Arbeit in modernen Laboren, Exkursionen und Gastvorträgen werden studentische Projekte und Abschlussarbeiten gemeinsam mit Unternehmen durchgeführt.

Durch die Wahl von Berufsfeldorientierungen, Wahlpflichtangeboten und Auslands- oder Praxissemestern können die Studierenden ihr persönliches Kompetenzprofil entwickeln. Interkulturelle Kompetenzen können durch ein Auslandstudien- oder Praxissemester, die Teilnahme am Doppelabschlussprogramm oder an der Transatlantischen Summerschool entwickelt werden.

Der Fachbereich Automatisierung und Informatik ist der forschungsstärkste Fachbereich der Hochschule Harz. Die Zukunftsthemen von Forschungs- und Entwicklungsprojekten basieren auf den Schwerpunkten „Digitalisierung und Industrie 4.0“ und werden in der Regel mit deutschen und internationalen Partnern aus Industrie, Dienstleistung und Verwaltung durchgeführt. Nachhaltigkeitsthemen zur Erfüllung der weltweiten Nachhaltigkeitsziele (Sustainable Development Goals) sind in vielen Projekten integraler Bestandteil der Arbeit. Die Beteiligung am Promotionszentrum „IWIT - Ingenieurwissenschaften und Informationstechnologien“ ermöglicht jungen Forschenden die wissenschaftliche Qualifikation zur Promotion.

Wenn Sie Fragen zu diesen oder weiteren Themen haben oder wenn Sie unser Team einfach mal persönlich kennenlernen wollen, dann besuchen Sie uns im Dekanat in Haus 2 oder wenden Sie sich telefonisch an uns. Wir freuen uns auf Sie!

Weitere Informationen zum Fachbereich Automatisierung und Informatik unter:

[www.hs-harz.de/studium/fb-automatisierung-und-informatik](http://www.hs-harz.de/studium/fb-automatisierung-und-informatik)





## FACHBEREICH VERWALTUNGSWISSENSCHAFTEN

Wir vom Fachbereich Verwaltungswissenschaften freuen uns sehr, dass Sie Teil des Hochschulteams geworden sind. Hiermit möchten wir Ihnen einen kurzen Überblick über unseren Fachbereich am Standort in Halberstadt geben.

### Über den Fachbereich:

Den Fachbereich Verwaltungswissenschaften gibt es seit 1998. Wir freuen uns sehr, dass er inzwischen nicht nur regional, sondern bundesweit eine bedeutende Rolle in der Ausbildung von Fachkräften für den öffentlichen Sektor einnimmt: Von der kommunalen Ebene bis hin zur Arbeit in Ministerien. Die Fachgebiete sind dabei breit gefächert und umfassen vor allem die Bereiche: Rechts-, Sozial- und Wirtschaftswissenschaften – und darüber hinaus auch noch ein paar weitere Themen mehr. Das Team am Fachbereich besteht derzeit aus Professorinnen und Professoren, Lehrkräften für besondere Aufgaben, Lehrbeauftragten, wissenschaftlichen Mitarbeiterinnen und Mitarbeitern sowie Beschäftigten der Verwaltung. Gemeinsam arbeiten wir daran, unsere Studiengänge stetig zu verbessern und Lehrinhalte an aktuelle Entwicklungen anzupassen.

### Unsere Studiengänge:

Unser aktuelles Studienangebot umfasst drei Bachelorstudiengänge (Öffentliche Verwaltung, Verwaltungsökonomie sowie IT-Management – Verwaltungsinformatik) und den Masterstudiengang Public Management (den man in zwei Varianten studieren kann: Vollzeit oder berufsbegleitend). Derzeit sind bei uns am Fachbereich rund 25% aller Studierenden der Hochschule immatrikuliert. Viele Bachelor-Studierende absolvieren ihre Studienzeit in einem dualen Programm in Kooperation mit Praxisbehörden als sogenanntes institutionelles Studium. Großen Wert legen wir auf die praxisnahe Vermittlung von Wissen und die Förderung von Schlüsselkompetenzen, die unsere Absolventinnen und Absolventen auf eine Karriere in der Verwaltungswelt vorbereiten.

### Forschung:

Neben der Lehre nimmt die Forschung einen hohen Stellenwert ein. Dabei kooperieren wir mit Partnern aus der Praxis, um unsere Forschungsergebnisse direkt in Anwendung zu bringen. Der aktuelle Fokus liegt derzeit auf Aspekten der Verwaltungsmodernisierung, der digitalen Transformation sowie der Wirtschaftsförderung und Standortentwicklung.

Sie möchten mehr erfahren? Lernen Sie uns und den Fachbereich genauer kennen und besuchen Sie uns gerne hier am historischen Domplatz!

Wir wünschen Ihnen einen erfolgreichen Start und freuen uns darauf, gemeinsam mit Ihnen die Zukunft an der Hochschule Harz zu gestalten!

Weitere Informationen zum Fachbereich Verwaltungswissenschaften unter: [www.hs-harz.de/fb-verwaltungswissenschaften](http://www.hs-harz.de/fb-verwaltungswissenschaften)







## FACHBEREICH WIRTSCHAFTSWISSENSCHAFTEN

Im Namen aller Angehörigen des Fachbereichs Wirtschaftswissenschaften möchten wir Sie ganz herzlich willkommen heißen! Wir freuen uns sehr, dass Sie unser Team zukünftig unterstützen und gemeinsam mit uns die Hochschule gestalten wollen! Damit Sie sich bei uns wohlfühlen, möchten wir Ihnen den Anfang so angenehm wie möglich bereiten. Ihre Kolleginnen und Kollegen werden Ihnen helfend zur Seite stehen. Bitte zögern Sie nicht, sich bei Fragen an uns zu wenden. Wir sind gern für Sie da. Wir wünschen Ihnen einen erfolgreichen Start und freuen uns auf eine gute und vertrauensvolle Zusammenarbeit.

Hier zum Einstieg ein paar wenige Eckdaten zu unserem Fachbereich:

Das Dekanatsteam (z.B. Sekretariat, Dekanatskoordination, IT-Support, Dekanatsleitung) finden Sie im Haus 4, 1. Etage (Neubau). Auf Ihren Besuch freuen wir uns sehr! Sie können uns telefonisch unter -200 erreichen.

Gegenwärtig sind an unserem Fachbereich ca. 40 Professorinnen und Professoren, ca. 14 Lehrkräfte sowie wissenschaftliche Mitarbeiterinnen und Mitarbeiter beschäftigt. Zusätzlich erhalten wir regelmäßig von externen Lehrbeauftragten und Gastreferenten Unterstützung. Wir, alle Kolleginnen und Kollegen, haben uns in Fachgruppen bzw. Institute organisiert: FUN (Fundamentals), SMART (Strategie, Marketing, Human Resources & Transformation), FACT (Finance, Accounting, Controlling, Taxation & Law), ITF (Institut für Tourismusforschung) und WiPsy (Wirtschaftspsychologie).

Unser Bereich hat als einer der beiden Gründungsfachbereiche im Wintersemester 1991/1992 seinen Studienbetrieb mit 75 Studierenden in den Diplom-Studiengängen Betriebswirtschaftslehre, Tourismusmanagement und Wirtschaftsinformatik aufgenommen. Heute studieren hier am größten Fachbereich der Hochschule Harz weit über 1.200 junge Frauen und Männer. Wir bieten gegenwärtig eine Vielzahl an

Bachelor- und Masterstudiengängen an, wie z.B. Betriebswirtschaftslehre (B.A.), Marketingmanagement (B.A.), Nachhaltiges Management (B.Sc.), Tourismusmanagement (B.A.) und Wirtschaftspsychologie (B.Sc.). Darüber hinaus ergänzen unsere beiden Dual-Degree-Programme - International Business Studies (B.A.) und International Tourism Studies (B.A.) - das Portfolio. Ergänzend dazu besteht die Möglichkeit des berufsbegleitenden und dualen Studiums. Nach dem Bachelor-Studium kann in mittlerweile fünf Studiengängen ein Master-Abschluss erworben werden: Business Consulting (M.A.), FACT – Finance, Accounting, Controlling, Taxation & Law (M.A.), Tourism & Destination Management (M.A.), Konsumentenpsychologie und Marktforschung (M.Sc.) und im berufsbegleitenden Masterstudiengang Betriebswirtschaftslehre (MBA).

All unsere Studierenden profitieren von der praxisorientierten und innovativen Ausrichtung unseres Portfolios, speziell durch den Einsatz von Planspielen, Fallstudien und Praxisprojekten. Die Kooperationen mit ca. 70 Partnerhochschulen in weltweit 30 Ländern sprechen für eine hohe internationale Orientierung. Anwendungsbezogene Lehre und Forschung sind der Kern unserer Aktivitäten. Die zukunftsorientierten Forschungsthemen, auf die wir uns fokussieren, liegen in den Bereichen Demografische Entwicklung, Digitalisierung und Nachhaltige Entwicklung.

Weitere Informationen zum Fachbereich Wirtschaftswissenschaften unter: [www.hs-harz.de/studium/fb-wirtschaftswissenschaften](http://www.hs-harz.de/studium/fb-wirtschaftswissenschaften)



# Ihr neuer Arbeitsplatz

## Rechenzentrum und IT-Dienste

Das Rechenzentrum der Hochschule Harz ist die **zentrale IT-Abteilung der Hochschule**, die alle hochschulweiten IT-Aufgaben wahrnimmt und für die Hochschulangehörigen verschiedene **IT-Services bereitstellt**.

Hierzu gehören beispielsweise die Bereitstellung von E-Mail, Chat oder File-Services, Telefonie und die IT-Ausstattung des Arbeitsplatzes. Auch die Bereitstellung von IT-Infrastruktur wie WLAN, Internetzugang, virtuelle Server, der Remote-Zugang zum Hochschulnetz und die Bereitstellung von allgemeinen und hochschulspezifischen Applikationen gehören zum Leistungsumfang des Rechenzentrums. Schließlich werden auch wesentliche Teile der Medientechnik durch das Rechenzentrum betreut.

Alle **IT-Services des Rechenzentrums** mit Erläuterung des Service-Umfangs und der berechtigten Nutzergruppen finden Sie **hier**. **Hilfe** zur Nutzung der IT-Dienste finden sie auf den Seiten des Rechenzentrums auf der Hochschulwebseite.



Bei Anliegen oder Fragen wenden Sie sich bitte an den **Helpdesk**, der die zentrale Schnittstelle zum Rechenzentrum für alle Beschäftigten der Hochschule darstellt. Der Helpdesk ist sowohl über ein Ticket-System als auch über eine Hotline (-911) erreichbar. Details zur Erreichbarkeit sind wieder auf den Seiten des Rechenzentrums zu finden.

Zur Nutzung von IT-Diensten an der Hochschule müssen Sie die **Benutzungsordnung** anerkennen und einhalten. Die Benutzungsordnung macht insbesondere im Bereich der IT-Sicherheit verschiedene Vorgaben, etwa für den Umgang mit Passwörtern oder für die Nutzung von privaten IT-Geräten an der Hochschule.

Neben dem Rechenzentrum unterstützen **weitere Organisationseinheiten** die IT-Nutzung an der Hochschule, etwa der lokale IT-Support der Fachbereiche oder das TeachingLab.

## Einstieg in relevante Software mit dem TeachingLab



Das TeachingLab der Hochschule Harz fungiert als „Kundendienst“ für Lehrende, die Fragen zu **digitalen Lehr- und Lerntools**, Instrumenten und Anwendungen haben. Wir beraten und unterstützen Sie bei der Digitalisierung Ihrer Lehre und bieten leicht zugängliche, sowohl didaktische als auch praktische, Impulse für Ihre Veranstaltungen. In unseren **Workshops und Screencasts** lernen Sie die Plattformen Stud.IP und ILIAS sowie die an der Hochschule eingesetzten digitalen Tools (z.B. Zoom, Mentimeter und Miro)

kennen. Auch Verwaltungs- und Projektmitarbeitenden, die bisher nicht mit dieser **Software** gearbeitet haben, empfehlen wir einen Besuch auf unserer **Webseite**.

Das Team besteht aus drei Mitarbeiterinnen und Mitarbeitern. Wir sind per E-Mail jederzeit unter [teachinglab@hs-harz.de](mailto:teachinglab@hs-harz.de) für Sie erreichbar. Weitere Kontaktinformationen und umfangreiche Hinweise zur Digitalisierung Ihrer Lehre finden Sie ebenfalls auf unserer **Webseite**.





## Datenschutz an der Hochschule



Daten, insbesondere personenbezogene Daten, sind ein unverzichtbarer Bestandteil der Arbeit an unserer Hochschule. Sowohl die Hochschulangehörigen als auch unsere externen Partner erwarten, dass mit diesen – teilweise hochsensiblen – Daten rücksichtsvoll und verantwortungsbewusst umgegangen wird. Dies ist nicht nur eine Frage des Vertrauens, sondern auch eine gesetzliche Verpflichtung.

Die Datenschutz-Grundverordnung (DSGVO), das Bundesdatenschutzgesetz (BDSG) und das Datenschutz-Grundverordnungs-Ausfüllungsgesetz Sachsen-Anhalt (DSAG-LSA) spannen den rechtlichen Rahmen für die Datenverarbeitung in unserer Hochschule. Diese Regelwerke legen fest, wie personenbezogene Daten zu verarbeiten und zu schützen sind.

In Ihrer Arbeit sollten Sie stets die Sensibilität für den Datenschutz im Blick behalten. Dies bedeutet:

- **Sorgfältiger Umgang mit Daten:** Behandeln Sie alle Daten vertraulich und verantwortungsbewusst.

- **Datenminimierung:** Erheben Sie nur die Daten, die unbedingt erforderlich sind.
- **Datenschutz gewährleisten:** Stellen Sie sicher, dass alle Daten angemessen geschützt sind.

Der Schutz personenbezogener Daten ist unsere gemeinsame Verantwortung. Durch Ihre Aufmerksamkeit und Sorgfalt tragen Sie wesentlich dazu bei, das Vertrauen und die Sicherheit an und in unserer Hochschule zu gewährleisten. Auf der Webseite halten wir dafür verschiedene Handlungsempfehlungen und Tipps für Sie bereit.

Bei Fragen oder Unsicherheiten zum Datenschutz wenden Sie sich bitte vertrauensvoll an unsere Datenschutzmultiplikator:innen oder unseren Datenschutzbeauftragten. Alle Anliegen werden dort vertraulich behandelt und unterliegen einem besonderen gesetzlichen Schutz. Weitere Informationen und Unterstützung finden Sie auf unserer [Webseite](#).

## Liegenschaften und Hausmeisterservice



Das Dezernat Liegenschaften/Bau/Technik der Hochschule Harz ist an den beiden Standorten in Wernigerode und Halberstadt im Allgemeinen für die Verwaltung und Bewirtschaftung von **Grundstücken, Gebäuden sowie deren technischen Anlagen und Einrichtungen** verantwortlich.

Im Speziellen umfasst das Aufgabengebiet den rechtssicheren, nachhaltigen und wirtschaftlichen Betrieb von Anlagen und Gebäuden, die Sicherung der technischen Verfügbarkeit der Anlagen sowie die langfristige Werterhaltung von Gebäuden und Anlagen. Kurzum der Hüter des Campus.

Weiterhin werden durch das Dezernat Liegenschaften folgende Leistungen abgebildet **Post- und Kopierdienste**, Umzüge, Transporte, Schlüssel und Betreuung des hochschuleigenen Fuhrparks inkl. Carsharing sowie die Beschaffung von Büromöbeln. Bei Defekten oder **Störungen** ist das Dezernat Liegenschaften ebenfalls immer der richtige Ansprechpartner.

Der **Büroschlüssel** wird ebenfalls vom Dezernat Liegenschaften, in der Regel am ersten Arbeitstag, übergeben. Jeder Fachbereich, Dezernat und zentrale Einrichtung hat seine eigene Schlüsselordnung. Weitere Informationen und Ansprechpartner finden Sie auf unserer [Webseite](#).



## Haushalt, Beschaffung und Dienstreisen



Die Mitarbeiterinnen und Mitarbeiter des Dezernats für Haushaltsangelegenheiten begrüßen Sie ganz herzlich an der Hochschule Harz.

Zu unseren Aufgaben gehören alle **finanzspezifischen Tätigkeiten** der Hochschule, z.B. die allgemeine Haushaltsführung, die Inventarisierung bzw. Anlagenbuchhaltung, die Erstellung der Hochschulfinanzstatistik, das finanzspezifische Berichtswesen sowie die haushaltsmäßige Betreuung der Forschungs- und Investitionsprojekte. Auch die Zahlstelle der Hochschule Harz finden Sie im Dezernat Haushaltsangelegenheiten.

Wir unterstützen Sie außerdem u.a. sehr gern bei der Antragstellung und Abrechnung von **Dienstreisen** und der Durchführung von **Beschaffungsvorgängen**.

### Dienstreisen

Die **Webseite Dienstreisen** bietet Ihnen einen Überblick, Erläuterungen und Durchführungshinweise zu den gesetzlichen Regelungen der Genehmigung, Vorbereitung, Durchführung und Abrechnung von Dienstreisen. Sie soll Ihnen dabei helfen, die reisekostenrechtlichen Bestimmungen sicher anzuwenden. Über aktuelle Neuregelungen werden Sie hier informiert.

Das Dezernat Haushaltsangelegenheiten als Reisekostenstelle der Hochschule Harz, steht allen Mitarbeitern sehr gern bei Rückfragen zur Verfügung.

### Beschaffung und Vergabe

Hier finden Sie auf der **Webseite Beschaffung und Vergabe** alle notwendigen Richtlinien, Handlungsanweisungen und Formulare sowie eine Übersicht über schon vorhandene Rahmenverträge mit Firmen und natürlich die entsprechenden Ansprechpartner des Dezernats für Beschaffungsverfahren im nationalen und europäischen Bereich.

### Spenden und Sponsoring

Spenden und Sponsoring sind, auch wenn die Begriffe oft synonym verwendet werden, bzgl. des Konstruktes, der Steuerbarkeit und der Freiheit der Verwendbarkeit der eingeworbenen Mittel her sehr unterschiedlich. Je nach Verwendungszweck sind in manchen Fällen Spenden sogar komplett ausgeschlossen. Daher empfiehlt sich vor Einwerbung solcher Geldleistungen ein Beratungsgespräch im Dezernat Haushaltsangelegenheiten.

Weiterhin finden Sie auf unserer **Webseite** Informationen zur **Inventarisierung**, zur Digitalisierung der **Eingangsbuchungen** sowie weitere Allgemeine Downloads.







## Personaldezernat



Dem Dezernat Personal, Organisation und Allgemeine Verwaltung obliegt die Administration der Personalrekrutierung sowie das Personalmanagement.

Wir stehen bei allen Fragen rund um Einstellungen, Berufungen sowie bei der Veränderung und Beendigung von Arbeitsverhältnissen zu Ihrer Verfügung.

Sie erhalten Antworten zur Vertragsgestaltung sowie zu tariflichen, gesetzliche Regelungen für alle Personalkategorien, die an der Hochschule Harz aufgrund eines Arbeits-, Dienst-, Ausbildungs- oder Praktikantenvertrages beschäftigt werden.

Wir sind Ihre Ansprechpartnerinnen für die Themen Personalentwicklung, Jahresgespräche, Fort- und Weiterbildung, Lehrbeauftragte sowie studentische und wissenschaftliche Hilfskräfte.

### WIR UNTERSTÜTZEN IHRE BERUFLICHE ENTWICKLUNG

Die Hochschule Harz legt großen Wert auf die Personalentwicklung ihrer Beschäftigten. Neben internen Schulungen und Workshops

haben Sie die Möglichkeit an externen Fortbildungsveranstaltungen teilzunehmen, um ihre Kompetenzen und Fähigkeiten zu erweitern. Dabei werden sowohl fachliche als auch soziale Kompetenzen gefördert, um eine optimale Zusammenarbeit im Team zu gewährleisten, als auch um Ihre Karrierechancen zu verbessern und Ihre beruflichen Ziele zu erreichen.

Die Personalentwicklung an der Hochschule Harz ist somit ein wichtiger Bestandteil der strategischen Ausrichtung und trägt maßgeblich zur Qualitätssteigerung in Forschung, Lehre und Verwaltung bei. Informieren Sie sich auf den [Seiten der Personalentwicklung](#) über aktuelle Schulungsangebote der Hochschule Harz.

Weitere Informationen finden Sie auf der [Webseite](#) des Personaldezernats. Bei Fragen oder Anliegen kontaktieren Sie uns gerne telefonisch oder per E-Mail.

# Ihr neues Arbeitsumfeld

## Bibliothek und Literatur



Die Bibliothek der Hochschule Harz bietet ein vielfältiges **Angebot an elektronischen Medien**, E-Books, interdisziplinären und fachspezifischen Datenbanken sowohl für die Nutzung auf dem Campus der Hochschule Harz als auch vom heimischen Arbeitsplatz.

Dieses Angebot wird ergänzt durch konventionelle Medien in den Freihandbereichen der Bibliotheken an den Standorten Wernigerode und Halberstadt.

Die **Lesesaalbereiche** an den Standorten Wernigerode und Halberstadt wurden neugestaltet und laden zum Arbeiten und Verweilen ein. Durch die verschiedenartige Gestaltung der einzelnen Lese- und Arbeitsbereiche ist die störungsfreie Einzelarbeit ebenso möglich wie die Anfertigung von Gruppenarbeiten mit Gesprächen und themenbezogenem Austausch.

Die neuartige Gestaltung der Bibliotheken verstärkt den Erlebnis- und Verweilcharakter. An den Wänden der Bibliothek haben die großformatigen Werke des **Künstler Prof. Karl Oppermann** ihren Platz. Die einzigartige Kunststiftung mit humanistischer Ausrichtung inspiriert Studierende und Besucher gleichermaßen.

Weitere Einzelheiten und Kontaktdaten finden Sie auf der **Webseite** der Bibliothek in deutscher und englischer Sprache. Weiterhin steht Ihnen das Team für detailliertere Informationen im persönlichen Gespräch oder für Auskünfte per E-Mail zur Verfügung.

Wir freuen uns, Sie in den neu gestalteten Bibliotheken begrüßen zu dürfen. Gern nehmen wir auch Ihre Wünsche für **Literaturbestellungen** entgegen.

## Internationales für Beschäftigte



Die Hochschule Harz versteht sich als weltoffene Institution und fördert eine Kultur, die individuelle, soziale und kulturelle Vielfalt als Bereicherung und Qualitätsmerkmal anerkennt. Sie strebt die zukunftsorientierte Weiterentwicklung von Internationalität und interkultureller Vielfalt in Studium und Lehre, Forschung sowie Arbeitswelt an.

Die **Internationalisierung wird hierbei als Querschnittsaufgabe** verstanden, sodass für alle Bereiche wie z. B. Lehre und Weiterbildung, Forschung sowie Hochschulverwaltung konsequent eine **internationale und serviceorientierte Ausrichtung** angestrebt wird.

Welche Möglichkeiten gibt es, die Internationalisierung der Hochschule Harz zu unterstützen?

### BESUCH VON INTERNATIONALEN VERANSTALTUNGEN

Nutzen Sie auch die Möglichkeit, hier an der Hochschule mit internationalen Studierenden/Gästen in Kontakt zu treten.

### EIGENE AUSLANDSERFAHRUNG SAMMELN

Vielleicht interessieren Sie sich für einen Auslandsaufenthalt, um z. B. eine Staff Mobility an einer unserer europäischen Partnerhochschulen zu absolvieren? Oder Sie möchten eine Teaching Mobility durchführen und dabei hautnah erleben, wie es ist, an einer unserer Partnerhochschulen zu lehren?

### TEILNAHME AN INTERNEN UND EXTERNEN WEITERBILDUNGS-ANGEBOTEN

An der Hochschule gibt es verschiedene Angebote für Mitarbeitende, wie z. B. Sprachkurse des Sprachenzentrums. Zudem haben Sie die Möglichkeit, Ihr Kompetenzprofil durch die Teilnahme an externen Seminaren, z. B. vom DAAD, zu erweitern.

### BETEILIGUNG AN INTERNATIONALEN LEHR – ODER FORSCHUNGSPROJEKTEN

Einige Mitarbeitende sind bereits an interessanten internationalen Lehr- und Lernprojekten beteiligt oder führen spannende Forschungsprojekte durch. Lassen Sie sich inspirieren – vielleicht möchten Sie sich auch bei einem der Projekte einbringen? Oder Sie werden inspiriert, Ihr eigenes Projekt zu starten?

### Sie möchten noch mehr erfahren?

Das International Office als zentrale Serviceeinrichtung für alle internationalen Themen unterstützt und berät Sie gern bei Ihren internationalen Vorhaben. Für Fragen und Anliegen melden Sie sich gern telefonisch oder per E-Mail. Wir freuen uns ebenfalls Sie persönlich in unserem Campus Zentrum zu begrüßen. Weitere Informationen und Kontaktinformationen finden Sie auf unserer **Webseite "Internationales für Mitarbeitende"**.





## Familienfreundliche Hochschule und Gleichstellungsarbeit



Gleichstellungsarbeit an der Hochschule Harz bedeutet: Gleiche Chancen, gleiche Teilhabe, gleiche Möglichkeiten auf Erfolg im Studium und im Berufsleben, unabhängig davon, welchem Geschlecht sich eine Person zuordnet, oder welcher sexuellen Orientierung. Dieser Grundgedanke spiegelt sich in unserem umfassenden **Gleichstellungskonzept** wider, welches vom Senat im Januar 2023 verabschiedet wurde.

In diesem Zusammenhang steht unter anderem die **Unterstützung des Karriereweges von Studentinnen und Mitarbeiterinnen** im Fokus. Vor allem durch Drittmittelprojekte wie zum Beispiel dem **Professorinnenprogramm** des Bundes und der Länder können Workshops zur Karriereentwicklung aber auch Informationsveranstaltungen zum Thema Promotion für Studentinnen und Mitarbeiterinnen angeboten werden. Damit soll langfristig auch zur Erhöhung des Anteils der Professorinnen an der Hochschule Harz beigetragen werden.

Ein weiterer Fokus liegt auf der Sensibilisierung für stereotype Rollenvorstellungen und den Abbau eben dieser, wofür auch die Erhöhung der Sichtbarkeit „neuer“ Vorbilder essentiell ist. Auch die **sprachliche Sichtbarkeit** aller Geschlechter kann hier einen

wichtigen Beitrag leisten, weshalb an dieser Stelle auf die **Hinweise zur Gestaltung der Kommunikation für Angehörige der Hochschule Harz** (nach Log-In) aufmerksam gemacht werden soll.

Ein weiteres Anliegen ist es, dass vor allem Frauen trotz Mehrfachbelastung ebenso die Möglichkeit haben, sich in wichtige Gremien der Hochschule einzubringen. Dies soll vor allem auch durch den kontinuierlichen Ausbau der Angebote zur **Vereinbarkeit von Beruf / Studium und Privatleben** ermöglicht werden. Mit dieser Thematik befasst sich unter anderem die AG Familienfreundliche Hochschule unter Leitung der Kanzlerin der Hochschule Harz, die allen Interessierten offensteht. Eltern-Kind-Zimmer an beiden Standorten, ein Stammtisch für Beschäftigte mit Pflege- und Sorgeaufgaben Dienstvereinbarungen zur Telearbeit / zum mobilen Arbeiten sowie ein studentisches Eltern-Café sind hier als konkrete Beispiele zu nennen.

Wenn Sie Fragen oder weitere Anliegen rund um die Thematik der Herstellung der Chancengleichheit der Geschlechter oder zur Vereinbarkeit von Beruf und Familie haben, können Sie sich vertrauensvoll an die **Gleichstellungsbeauftragten sowie die Mitarbeiterinnen im Gleichstellungsbüro** wenden.



## Personalrat

Als Personalvertretungsgremium vertritt der Personalrat die **Interessen der Beschäftigten** im öffentlichen Dienst und entspricht damit dem Betriebsrat in Betrieben des privaten Rechts.

Bei Einstellungen und Fortbildungen bestimmt der Personalrat mit und er beteiligt sich beispielsweise an der Ausarbeitung von Dienstvereinbarungen zu Arbeitszeit und distanzbasiertem Arbeiten. Die Mitglieder des Personalrats werden **alle fünf Jahre gewählt** und

stehen Ihnen gern bei Fragen und Problemen für ein vertrauliches Beratungsgespräch zur Verfügung.

Die aktuellen Fassungen der Dienstvereinbarungen und weitere Informationen zur Arbeit des Personalrats finden Sie auf der [Webseite](#).

Bei Fragen oder Anliegen nehmen Sie vertrauensvoll Kontakt zu unseren Personalratsmitgliedern auf.

## Leben mit Schwerbehinderung an der Hochschule



Die Schwerbehindertenvertretung vertritt die Interessen schwerbehinderter und ihnen gleichgestellter Menschen und fördert so die **bestmögliche Eingliederung in die Dienststelle** indem sie beratend und helfend unterstützt.

Schwerpunktmäßig wacht sie darüber, dass die zugunsten schwerbehinderter Menschen geltenden Gesetze, Verordnungen, Tarifverträge, Dienstvereinbarungen und Verwaltungsanordnungen umgesetzt und die dem Arbeitgeber obliegenden Verpflichtungen nach SGB IX eingehalten werden.

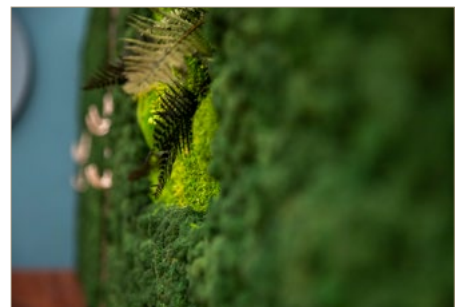
### BERATUNG:

- bei Maßnahmen, insbesondere bei der Beantragung präventiver Maßnahmen
- vertrauliche Gespräche sowie Aufnahme von Anregungen und Beschwerden
- Unterstützung bei der Antragsstellung für das Versorgungsamt (Schwerbehinderung, Gleichstellung)

### WIR SIND BETEILIGT:

- bei Angelegenheiten, die den einzelnen oder die Gruppe der schwerbehinderten Menschen berühren
- bei Einstellungs- und Berufungsverfahren, sofern schwerbehinderte Bewerberinnen oder Bewerber geladen sind
- beratende Teilnahme an allen Sitzungen des Personalrats
- an allen relevanten Prozessen, Arbeitsgruppen, Gremien, wie z. B. Betriebliches Eingliederungsmanagement (BEM), Betriebliches Gesundheitsmanagement (BGM), Baumaßnahmen etc.
- bei der Erstellung von Dienstvereinbarungen

Ausführliche Informationen und Ansprechpersonen finden Sie auf der [Webseite](#).





## Hochschulsportangebot und Gesundheitsmanagement



### HOCHSCHULSPORT

Der Hochschulsport an der Hochschule Harz ist ein integraler Bestandteil des Hochschullebens für alle Studierenden und Beschäftigten.

Er existiert, um allen Hochschulangehörigen ein **vielfältiges sportliches Angebot** bereitzustellen und ihre körperliche und geistige Gesundheit zu fördern. Er schafft eine ausgeglichene Balance zwischen dem akademischen Leben und der körperlichen Betätigung, was besonders in Zeiten von Stress von großer Bedeutung ist. Darüber hinaus trägt der Hochschulsport zur sozialen Integration bei, indem er eine Plattform für den Austausch und das Kennenlernen anderer Menschen bietet. Sportliche Aktivitäten stärken den Teamgeist, fördern den Fairplay-Gedanken und bieten Möglichkeiten zur Freizeitgestaltung und zur Entspannung vom Studien- und Arbeitsalltag.

Sie haben darüber hinaus Fragen oder Anliegen? Dann besuchen Sie unsere [Webseite](#), kommen Sie gerne für ein persönliches Gespräch im Hochschulsportbüro (14.011) vorbei oder schreiben Sie eine E-Mail ([hochschulsport@hs-harz.de](mailto:hochschulsport@hs-harz.de)).

### HOCHSCHULGESUNDHEITSMANAGEMENT

Das Gesundheitsmanagement der Hochschule Harz impliziert neben dem studentischen Gesundheitsmanagement auch das betriebliche. Dabei steht, unter Berücksichtigung einer bedarfsgerechten Maßnahmenableitung, die Förderung der **physischen, psychischen und sozialen Gesundheit** im Vordergrund. Die Optimierung der Arbeitsbedingungen sowie die Stärkung gesundheitsbezogener Ressourcen sollen helfen, den gestellten Anforderungen gerecht zu werden und arbeitsbezogene Belastungen zu reduzieren.

Sie haben darüber hinaus Fragen oder Anliegen? Dann besuchen Sie unsere [Webseite](#) oder kommen Sie gerne für ein persönliches Gespräch im Büro (14.012) vorbei oder schreiben Sie eine E-Mail an [hgm@hs-harz.de](mailto:hgm@hs-harz.de).

## Umweltmanagement und Nachhaltigkeit



Die Hochschule Harz hat 2010 ein **Umweltmanagementsystem (UMS)** eingeführt mit dem Ziel, dauerhaft umweltgerechtes Handeln und eine stetige Verbesserung der Umwelleistung zu verfolgen. Das beinhaltet auch eine jährliche externe Auditierung gemäß EMAS, bei der die Erreichung der Umweltziele (verankert im Umweltprogramm) bewertet wird und wichtige Anregungen, mit dem Blick von außen, neue Impulse geben.

Die **Kommission Nachhaltige Hochschule Harz** tagt einmal im Semester und unterstützt die Umsetzung der Ziele. In einer jährlich stattfindenden **Nachhaltigkeitswoche** werden Themen in die regulären Lehrveranstaltungen integriert und verschiedene Veranstaltungen, auch für die Öffentlichkeit, angeboten.

Weitere Informationen finden Sie auf der [Webseite](#).





## Vielfältiges Campusleben



Ein voller Veranstaltungskalender und ein offener Campus mit Angeboten für alle Altersgruppen und (fast) jedes Interesse zeichnen die Hochschule Harz aus:

- Einmal im Quartal werden bei der KinderHochschule spannende Themen zum Anfassen und Mitmachen aufbereitet für Junior-Studierende zwischen 8 und 12 Jahren.
- Monatlich lädt die GenerationenHochschule Interessierte jeden Alters ein: Die Vorlesungen kommen aus allen Bereichen der Wissenschaft sowie dem aktuellen gesellschaftlichen Diskurs und werden live auf YouTube übertragen.
- In der Rektoratsvilla und der „Papierfabrik“ sorgen Kunstaustellungen mit Vernissagen für Horizonterweiterung und Inspiration.

- Beim Campusfieber im Juni verwandelt sich der Hasseröder Campus zum Festival-Gelände: Hochschul-Informationstag, Absolventen-Treffen und das legendäre Campusfest verschmelzen zu einem Event.
- Alle zwei Jahre wird es glamourös beim winterlichen Hochschulball.
- Knapp 20 Studentische Initiativen bieten die Gelegenheit für Engagement außerhalb des Hörsaals und bereichern das Campusleben um zahlreiche Aktionen, Partys und Veranstaltungen.

Aber vielleicht gibt es noch eine Lücke – für Ihre Idee! Melden Sie sich gern jederzeit beim Dezernat Kommunikation und Marketing, wir freuen uns, von Ihnen zu hören.







## Verpflegung in der Mensa

Für das leibliche Wohl von Studierenden, Beschäftigten und Gästen sorgen auf dem Wernigeröder Campus die Mensa und das „Café au lait“. In Halberstadt bietet die Mensa „DomCafete“ einen ansprechenden Rundumservice.

Das zeitgemäße Hochschulgastronomiekonzept ist sowohl in Wernigerode als auch in Halberstadt durch Selbstbedienung und freie Komponentenwahl sowie Büffets mit Salaten und Desserts gekennzeichnet. Eine Frühstücksauswahl, Kaffeespezialitäten und kleine Snacks ergänzen das Angebot.

Kinderfreundliche Mensa: Kinder bis 6 Jahre erhalten ihr Essen für 1 €, wenn ein Elternteil den vollen Preis bezahlt.



Die Mensa und das „Café au lait“ in Wernigerode befinden sich im Gebäude 8 gegenüber der Teichanlage.

Die Mensa „Domcafete“ in Halberstadt befindet sich im Gebäude N (Neubau).

Das Mensa-Team freut sich auf Ihren Besuch!



### Öffnungszeiten – Wernigerode

#### Mensa

Montag bis Donnerstag  
11 bis 14 Uhr

#### Freitag

11 bis 13:30 Uhr

#### Café au lait

Montag bis Freitag  
7:30 bis 11 Uhr

### Öffnungszeiten – Halberstadt

#### Mensa „DomCafete“

Montag bis Donnerstag  
7:45 bis 15:15 Uhr  
(Mittag: 11:15 bis 13:45 Uhr)

#### Freitag

7:45 bis 13:30 Uhr  
(Mittag: 11:15 bis 13:15 Uhr)

# Informationen für Lehrende und Forschende



## Herzlich willkommen an der Hochschule Harz!

Wir begrüßen Sie als Teil unseres engagierten Kollegiums und freuen uns auf die Expertise, die Sie in unsere Bildungseinrichtung einbringen werden.

Unser Campus zeichnet sich nicht nur durch seine inspirierende Lernumgebung aus, sondern auch durch eine warme und familiäre Atmosphäre. Wir legen großen Wert auf den persönlichen Austausch und das Miteinander zwischen Lehrenden und Studierenden. Als eine Hochschule, die sich auf die Zukunft vorbereitet, sind Forschung und Innovation in Studium und Lehre wichtige Bestandteile unserer Bildungsstrategie. Wir ermutigen unsere Lehrenden, innovative Lehrmethoden einzusetzen, die kritisches Denken, Problemlösungskompetenzen, Kreativität und interkulturelle Kommunikation fördern. Das gemeinsame Lehren und Lernen in Präsenz ist uns sehr wichtig, gleichzeitig sind wir bestrebt, modernste Technologien und digitale Ressourcen und Elemente zu nutzen, um unseren Studierenden ein zeitgemäßes Lernumfeld zu bieten.

Unser Campuscodex spiegelt unsere gemeinsamen Werte, darunter Nachhaltigkeit, Respekt, Offenheit und Zusammenarbeit wider. Wir sind überzeugt, dass ein respektvolles Miteinander und eine offene Kommunikation die Grundlagen für eine erfolgreiche Lehre und ein angenehmes Arbeitsumfeld sind. Wir glauben daran, dass Vielfalt eine Quelle der Stärke ist und dass jeder Mensch, unabhängig von Geschlecht, ethnischer Zugehörigkeit, Religion oder sexueller Orientierung, gleiche Chancen und Rechte verdient. Indem wir ein inklusives und respektvolles Umfeld schaffen, möchten wir sicherstellen, dass alle Mitglieder unserer Hochschule gleichermaßen unterstützt und gefördert werden. Wir begrüßen den aktiven interkulturellen Austausch und ermutigen Lehrende, Studierende sowie Mitarbeitende Erfahrungen im Ausland zu sammeln oder sich in die Aktivitäten rund um der internationalisie-

rung@home einzubringen. Ein weiterer zentraler Bestandteil unserer Hochschulkultur ist die Nachhaltigkeit, welcher wir große Bedeutung beimessen. Dabei sehen wir Bildung als Schlüssel für zukunftsfähiges Denken und Handeln.

Wir sind gespannt darauf, von Ihren Erfahrungen in diesen Bereichen zu lernen und gemeinsam die Zukunftsfähigkeit unserer Studierenden zu stärken. Bringen Sie sich aktiv in unser Campusleben ein, denn nur mit Ihrer Beteiligung können wir unsere Ziele erreichen.

Gerne möchten wir Ihnen den Start an unserer Hochschule erleichtern und Sie bei Ihrer neuen Aufgabe unterstützen. Dafür haben wir verschiedene Ansprechpersonen an der Hochschule. Unser Teaching Lab steht Ihnen offen, um neue Lehr- und Lernkonzepte zu entwickeln und auszuprobieren. Didaktische Weiterbildungs- und Unterstützungsangebote finden sie auf unserer [Webseite „Qualitätsmanagement in Studium und Lehre“](#).

Zudem möchten wir Sie ermutigen, sich bei Fragen oder Anregungen an unser Team des Prorektorats Studium, Lehre und Internationalisierung zu wenden. Wir sind immer offen für Ihre Ideen und stehen Ihnen gerne zur Seite.

**Wir wünschen Ihnen viel Freude und Erfolg!**

**Louisa Klemmer**  
Prorektorin für Studium, Lehre und Internationalisierung



## Qualitätsmanagement und didaktische Weiterbildungen

Die Hochschule Harz verfolgt aktiv das Ziel, einen **kontinuierlich hohen Qualitätsstandard in der Lehre** zu sichern sowie eine ständige Verbesserung ihrer Leistungsangebote zu erreichen.

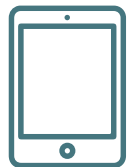
Die Grundlagen für die Erreichung dieses Zieles sind ein kontinuierlicher **Evaluationsprozess**, der in der Evaluationsordnung niedergeschrieben ist sowie die Implementierung eines hochschulweiten Qualitätsmanagementsystems und eines alternativen Akkreditierungsverfahrens. Wir orientieren uns am Prozess eines Studierenden an der Hochschule Harz, um die Qualität der Lehre zu erfassen und zu verbessern. Dazu gehört u.a.:

- Erstsemesterbefragung zur Erfassung der Annahmegründe des Studienplatzes sowie die Bewertung der genutzten Informationsquellen (zweijährig)

- Studiengangsevaluation zu den Stärken und Schwächen des Studiengangs und der Serviceeinrichtungen (zweijährig) als Grundlage zur Weiterentwicklung der Studiengänge
- Lehrveranstaltungsevaluation zur Bewertung der Lehrleistungen (semesterweise)
- Feedbackmanagement am Fachbereich Verwaltungswissenschaften
- Maßnahmen der Hochschuldidaktik zur Weiterbildung der Lehrenden sowie Tutorinnen und Tutoren
- Alumnibefragung als rückblickende Beurteilung des Studiums und Verbleibsstudie
- Weiterbildungsangebote für Verwaltungsangestellte

Auf den **Seiten** des Qualitätsmanagements erhalten Sie weitere Information, unter anderem auch zu aktuellen didaktischen Weiterbildungsangeboten.

## Fit für die Lehrveranstaltung mit dem TeachingLab



Das TeachingLab unterstützt Sie dabei, Lehrmaterialien und -methoden sowie die Lernumgebung mit **digitalen Elementen und Tools** (z.B. Zoom) passgenau zu ergänzen. Unser Ziel ist es, die Wissensvermittlung zu erleichtern und die Aufmerksamkeit, das Engagement und die Zufriedenheit der Studierenden in Lehrveranstaltungen zu erhöhen.

In unseren Beratungen und Schulungen können Sie sich mit den u.a. neuesten Lehr-, Lerntechnologien und **technischen Möglichkeiten in den Hochschulräumen** vertraut machen.

Wir sind per Mail jederzeit unter [teachinglab@hs-harz.de](mailto:teachinglab@hs-harz.de) für Sie erreichbar. Weitere Kontaktinformationen und umfangreiche Hinweise zur Digitalisierung Ihrer Lehre finden Sie ebenfalls auf unserer [Webseite](#).

## Das AppLab unterstützt Ihre Forschungsaktivitäten



Die Stabsstelle Forschung und das Application Lab bieten Forschenden und wissenschaftlichem Personal der Hochschule Harz **organisatorische und administrative Services** rund um die Erstellung von nationalen, europäischen und internationalen (Forschungs-)Förderanträgen an.

Diese umfassen die **Recherche von Förderprogrammen** und Literatur, ggf. Projektpartnerakquise, Budgetkalkulationen, Zeit- und Meilensteinplanungen und weitere **Zuarbeiten zur Antragserstellung**. Darüber hinaus bietet das Application Lab Leistungen aus dem Bereich der Wissenschaftskommunikation und **Öffentlichkeitsarbeit** an. Hierzu zählen bspw. die Erstellung von Presseartikeln, Flyern oder Projektwebseiten genauso wie der Verleih von Messestellwänden und anderen Ausstattungsgegenständen für Messeteilnahmen oder Veranstaltungen.

Nach erfolgreicher Projekteinwerbung stehen die Mitarbeitenden der Stabsstelle und des Application Labs für die **administrative Projektbegleitung** zur Verfügung. In der Stabsstelle sind außerdem Aufgaben wie das Forschungsberichtswesen und die **Drittmittelbewirtschaftung** angesiedelt. Für Anfragen zur Auftragsforschung und zu weiteren rechtlichen Aspekten sowie für alle Themen rund um **Transfer- und Third-Mission-Aktivitäten** unterstützt die Stabsstelle mit Expertenwissen. Im Application Lab gibt es zudem eine Anlaufstelle für Gründungsinteressierte, welche Anträge für akademische **Existenzgründungen** begleitet.

Ihre Ansprechpartnerinnen und Ansprechpartner im Bereich Forschung finden Sie hier auf der [Webseite](#).

## Empfehlungen für inklusive Lehre



Eine **gender- und diversitätssensible Didaktik** ist das Schlüsselement, um der Vielfalt der Studierenden gerecht zu werden und eine respektvolle sowie diskriminierungsfreie Lernatmosphäre zu erschaffen.

Die Hochschule Harz wünscht sich von allen Hochschulangehörigen, dass sie offen für Veränderungen sind und in den Austausch mit Studierenden gehen. **Voneinander lernen ist unsere größte Stärke**, die wir unbedingt nutzen sollten.

In diesem Zusammenhang wurde die **Empfehlung für Gender- & Diversity in der Didaktik** erstellt, die zunächst Begrifflichkeiten erklärt, anschließend Methoden darstellt, um Diskriminierung aktiv zu vermeiden und schließlich relevante Anlaufstellen sowie weiterführende Informationen zusammenfasst.

## Überblick zu Prüfungs-, Studienordnungen und Modulhandbüchern



### PRÜFUNGSORDNUNGEN

An der Hochschule Harz haben sich die drei Fachbereiche auf eine **gemeinsame Bachelorprüfungsordnung** geeinigt. Diese gilt unmittelbar für alle Bachelorstudiengänge.

Für die Masterstudiengänge existieren unterschiedliche Prüfungsordnungen an den Fachbereichen, die jeweils alle Studiengänge abdecken (**Fachbereich Automatisierung und Informatik**, **Fachbereich Verwaltungswissenschaften** und **Fachbereich Wirtschaftswissenschaften**). Bitte achten Sie auf eventuelle Änderungssatzungen, welche Sie im **Downloadbereich** in den Unterkategorien der Fachbereiche finden.

### STUDIENORDNUNGEN

In den Studienordnungen finden Sie weitergehende Details zur Ausgestaltung des jeweiligen Studiengangs. Eine hilfreiche Orientierung bietet der Studienplan mit der Auflistung aller Module, Units, deren Umfang und empfohlenen Fachsemester, den jeweils möglichen Studien- und Prüfungsleistungen sowie der Gewichtung bezüglich der Abschlussnote.

Die aktuellen Studienordnungen finden Sie ebenfalls im **Downloadbereich** in den Unterkategorien der Fachbereiche oder auf der jeweiligen Webseite des Studiengangs.

### MODULHANDBÜCHER

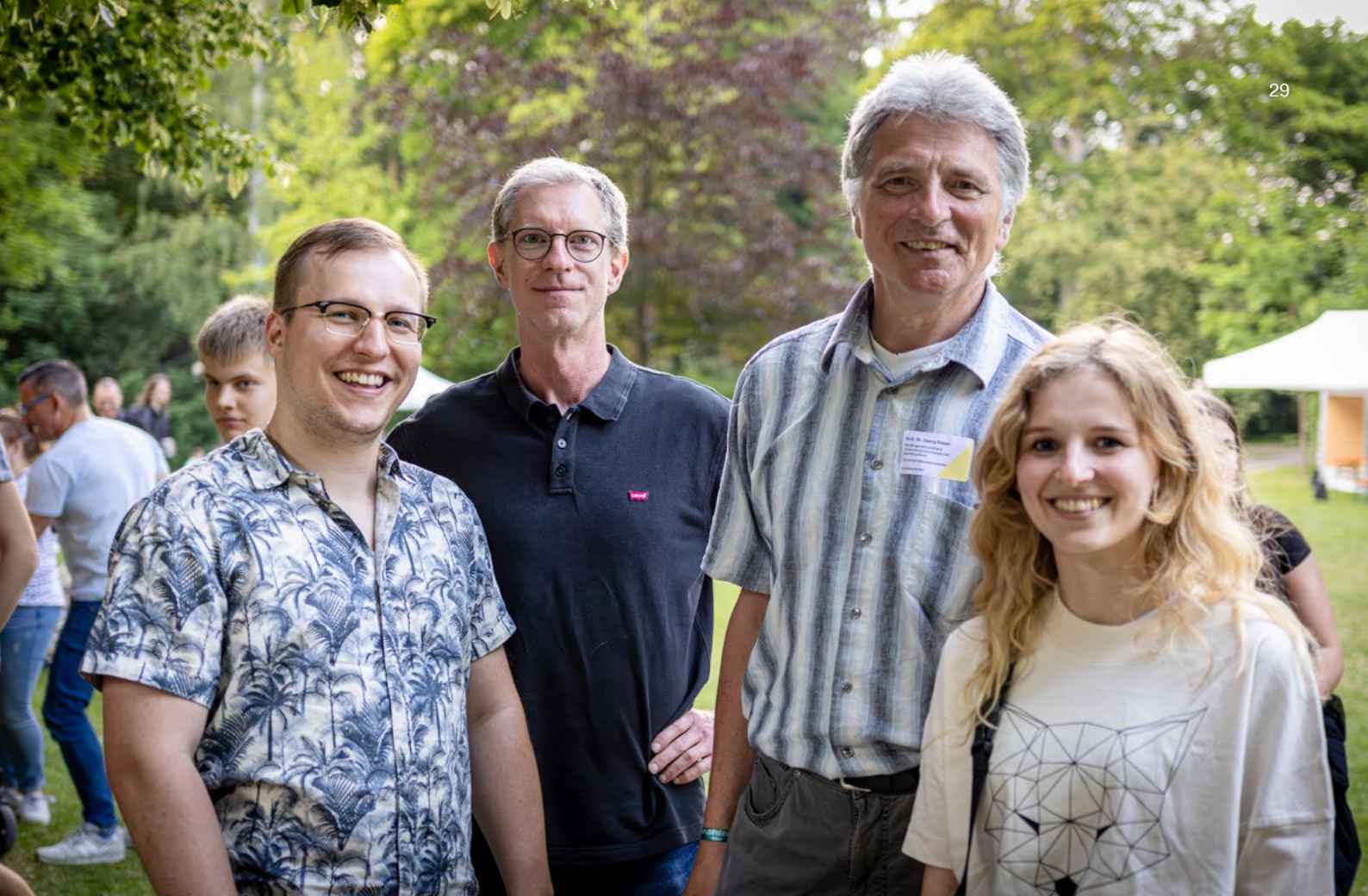
Die Modulhandbücher geben detaillierte Auskunft zu den Inhalten eines jeden Studiengangs. Neben dem Kompetenzprofil, welches die Studierenden jeweils erreichen sollen, enthält es Informationen zu jedem Modul und jeder Unit. Unter anderem können Sie hier die Modulstruktur, Lehr- und Lernformen, den vorgesehenen Arbeitsaufwand, die Modulverantwortung, die Teilnahmevoraussetzungen, die Kompetenzziele und Basisliteratur nachlesen.

Die aktuellen Modulhandbücher finden Sie analog im **Downloadbereich** in den Unterkategorien der Fachbereiche oder auf der jeweiligen Website des Studiengangs.

Vor der Planung Ihrer ersten Lehrveranstaltungen empfehlen wir Ihnen einen Blick in diese Ordnungen.







## Das Dezernat für studentische Angelegenheiten



Das Dezernat ist die zentrale **Schnittstelle zwischen Studierenden und der Hochschulverwaltung** und verantwortet alle administrativen Aufgaben im Bereich Studium. Wir beraten Studierende persönlich, telefonisch oder per Mail und unterstützen sie bei Ihrer Zulassung, Immatrikulation, Rückmeldung oder Beurlaubung.

Gibt es Unklarheiten bezüglich Prüfungsangelegenheiten oder Fragen zu den Beiträgen und Gebühren für das Studium? Dann verweisen Sie gerne an uns.

Wir helfen bei der Organisation des Studiums und erleichtern die administrativen Angelegenheiten, damit sich die Studierenden von Anfang an auf ihr Studium konzentrieren und ihr Potenzial voll ausschöpfen können.

Weitere Informationen und die zuständige Ansprechpartnerin finden Sie auf unserer [Webseite](#).

## Frequently Asked Questions (FAQ's)



Beim Lesen sind weitere Fragen aufgetaucht, zum Beispiel zur Arbeitszeiterfassung, technischen Unterstützung, Homeoffice...?

Dann schauen Sie gerne einmal bei unserem FAQ vorbei - vielleicht haben wir hier schon die passende Antwort für Sie.

[www.hs-harz.de/willkommen/frequently-asked-question](http://www.hs-harz.de/willkommen/frequently-asked-question)



# Die wichtigsten Kontakte auf einen Blick



BEREICH	ANSPRECHPARTNER	TELEFON	E-MAIL
Rektor Prof. Dr. Folker Roland	Barbara Bein (Sekretärin)	+49 3943 659 100	rektor@hs-harz.de
Kanzlerin Dr. Angela Kunow	Maren Fischer (Sekretärin)	+49 3943 659 102	kanzlerin@hs-harz.de
Prorektorin für Studium, Lehre und Internationalisierung	Prof. Louisa Klemmer, Ph.D.	+49 3943 659 104	lklemmer@hs-harz.de
Prorektor für Transfer und Digitalisierung	Prof. Dr. Hardy Pundt	+49 3943 659 105	hpundt@hs-harz.de
Prorektor für Forschung und Chancengleichheit	Prof. Dr. Frieder Stolzenburg	+49 3943 659 333	prorektor-forschung@s-harz.de
Dekanat Fachbereich Automatisierung und Informatik	Marika Schönebaum (Sekretärin)	+49 3943 659 300	dekanin-ai@hs-harz.de
Dekanat Fachbereich Wirtschaftswissenschaften	Victoria Baier Harriet Fessel-Müller (Sekretärin)	+49 3943 659 200	dekanin.ww@hs-harz.de
Dekanat Fachbereich Verwaltungswissenschaften	Mandy Küchler (Sekretärin)	+49 3943 659 400	dekan.vw@hs-harz.de
Rechenzentrum (Helpdesk)	Can Aydinli Tim Brodhage	+49 3943 659 911	helpdesk@hs-harz.de
TeachingLab	Thomas Schatz Sabrina Becker Stella Hartmann	+49 3943 659 840 +49 3943 659 845 +49 3943 659 310	teachinglab@hs-harz.de
Datenschutz	Dr. Andreas Hanl (Datenschutzbeauftragter)	+49 3943 659 180	datenschutz@hs-harz.de
Liegenschaften	Dajana Hahn (Dezernentin)	+49 3943 659 140	liegenschaften@hs-harz.de
Haushalt	Kai Wendt (Dezernent)	+49 3943 659 130	kwendt@hs-harz.de
Personaldezernat	Heike Bode (Dezernentin)	+49 3943 659 110	hbode@hs-harz.de



BEREICH	ANSPRECHPARTNER	TELEFON	E-MAIL
Bibliothek	Sonja Peters (Leiterin)	+49 3943 659 171 (WR) +49 3943 659 176 (HBS)	bibliothek@hs-harz.de
International Office	Katja Betker (Leiterin)	+49 3943 659 150	international@hs-harz.de
Gleichstellungsbüro	Sarah Piper (zentrale Gleichstellungsbeauftragte)	+49 3943 659 169	gleichstellungsteam@hs-harz.de
Umweltmanagement und Nachhaltigkeit	Prof. Andrea Heilmann (Vorsitzende der Kommission "Nachhaltige Hochschule Harz")	+49 3943 659 300	umweltmanagement@hs-harz.de
Hochschulsport	Alexander Kirsch	+49 3943 659 118	hochschulsport@hs-harz.de
Gesundheitsmanagement	Lisa Hessel	+49 3943 659 218	hgm@hs-harz.de
Arbeitssicherheit	Stefan Butszies	+49 3943 659 756	arbeitssicherheit@hs-harz.de
Kommunikation und Marketing	Janet Anderes (Leiterin)	+49 3943 659 822	kommunikationundmarketing@hs-harz.de
Dezernat studentische Angelegenheiten	Berit Junghans (Dezernentin)	+49 3943 659 440	bjunghans@hs-harz.de
Qualitätsmanagement und didaktische Weiterbildung	Jeannette Israel-Schart (Referentin für Studium und Lehre)	+49 3943 659 823	qualitaetsmanagement@hs-harz.de
Schwerbehindertenvertretung	Ricarda Wozniak	+49 3943 659 107	schwerbehinderung@hs-harz.de
Personalrat	Dr. Matilde Sophie Groß (Vorsitzende Personalrat)	+49 3943 659 264	personalrat@hs-harz.de
Application Lab	Anushka Schlosser	+49 3943 659 851	applicationlab@hs-harz.de
Drittmittelverwaltung	Kathleen Vogel (Sachgebietsleitung Forschung)	+49 3943 659 116	forschung@hs-harz.de
Sprachenzentrum	Jutta Sendzik (Co-Leitung) Sarah Piper (Co-Leitung)	+49 3943 659 167 +49 3943 659 169	jsendzik@hs-harz.de spiper@hs-harz.de





▲ Hochschule Harz

