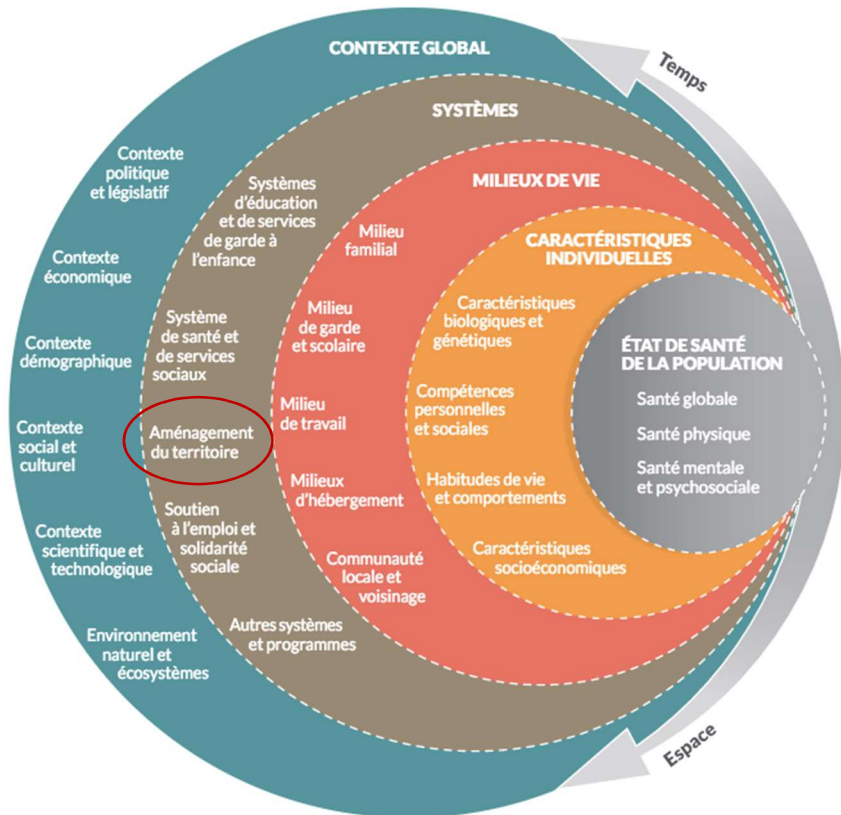


# La planification et l'aménagement du territoire: Un levier pour promouvoir la santé de la population

## La santé et ses déterminants

La santé de la population est déterminée par un ensemble de facteurs individuels, sociaux, économiques et environnementaux. Ces facteurs sont interreliés et agissent les uns avec les autres tout au long de la vie. L'aménagement du territoire est l'un de ces déterminants qui influencent l'état de santé de la population. Il module les milieux de vie des citoyens, les services qui leur sont offerts et certaines caractéristiques individuelles, telles que les habitudes de vie (ex : activité physique, alimentation).

Le schéma ci-dessous permet d'avoir une vue d'ensemble des déterminants de la santé, de comprendre les interrelations entre ces nombreux facteurs et de situer l'influence de l'aménagement du territoire.



Source : MSSS, 2012

## Des planifications et des aménagements favorables à la santé

Les connaissances scientifiques démontrent en effet que les aménagements peuvent favoriser le développement d'une population en santé, ou, à l'inverse, nuire à ce dernier. Les décisions prises en matière de planification et d'aménagement du territoire par les municipalités locales, les municipalités régionales de comté (MRC) et les communautés métropolitaines (CM) constituent donc des leviers cruciaux pour créer des milieux de vie sains et sécuritaires.

Une planification et un aménagement favorables à la santé permettent de promouvoir des environnements qui contribuent notamment à :

- Réduire l'exposition aux polluants dans l'air intérieur et extérieur, l'eau, les aliments et le sol (composés chimiques des matériaux de construction, particules fines, gaz à effet de serre, coliformes fécaux, métaux lourds, etc.); aux aléas météorologiques (chaleur, inondations, exposition aux rayons UV, etc.) et aux nuisances (bruit, odeurs, ondes électromagnétiques, etc.).
- Faciliter l'accès à des aliments nutritifs et à des infrastructures sécuritaires favorables à un mode de vie physiquement actif.
- Améliorer l'environnement social en proposant des espaces de vie sécuritaires, inclusifs et conviviaux facilitant les rencontres et le développement de liens sociaux.
- Réduire les inégalités sociales de santé au sein de la population.

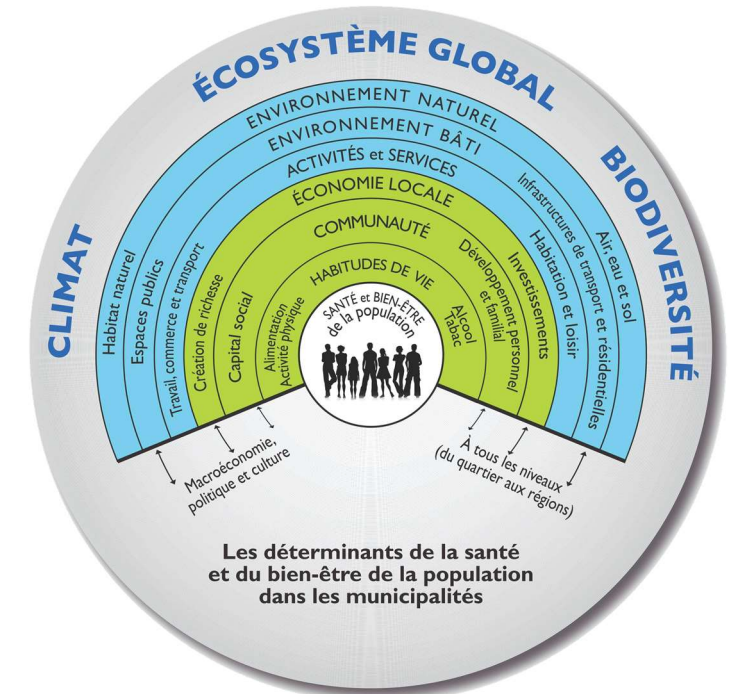
Inspiré des axes d'action présentés dans le guide *Agir pour un urbanisme favorable à la santé*, EHESP, 2014

## Un cadre d'analyse éclairant

Un cadre d'analyse a été élaboré afin de mieux comprendre les impacts potentiels sur la santé que peuvent avoir la planification et l'aménagement du territoire. Le présent cadre aide à anticiper les retombées des composantes des outils de planification et d'aménagement du territoire sur les environnements et les milieux de vie ainsi qu'à visualiser leurs influences sur les déterminants de la santé et, ultimement, à apprécier leurs impacts sur la santé de la population et des différents groupes qui la composent.

Combiné à une évaluation d'impact sur la santé (EIS), ce cadre d'analyse peut contribuer à prévoir les retombées d'un projet en cours d'élaboration et à déterminer les choix d'aménagement les plus favorables à la santé, à la sécurité et à la qualité de vie.

Le schéma ci-dessous illustre l'influence des décisions municipales sur la santé et ses déterminants. La zone bleue présente les champs d'intervention majeurs des organisations municipales. La zone verte illustre pour sa part les répercussions que peuvent avoir ces champs d'intervention et leurs influences directes sur l'économie, la communauté ainsi que la santé et ses déterminants.



Source : DSP de la Montérégie, 2012

# Cadre d'analyse relatif aux impacts potentiels d'outils de planification et d'aménagement du territoire sur la santé et la qualité de vie de la population

