

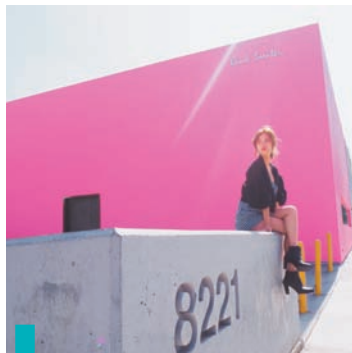
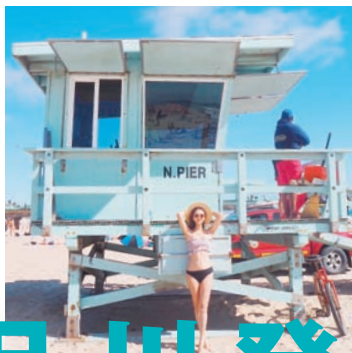


Haneiro

はねいろ

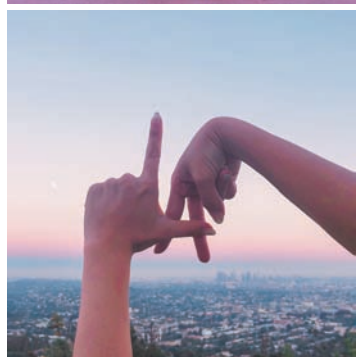
KEIKYU SEP.2018 VOL.20

羽田も、
世界も、
京急で。



特集

品川発！ フォトジェニック LA旅行



品川⇄羽田、
プロトラベラー流の過ごし方
LA最新フォトスポット案内
広瀬アリスさんと11の旅の話
けいきゅんがレポート！
羽田空港NEWS

いざ旅に出る！その日、その前に…
品川でかなえる、旅じたく。

羽田空港行きの電車に乗る直前に、ちょっと立ち寄って旅じたく。
品川なら、旅で大活躍するトレンドアイテムが駅近くに勢ぞろい！

肌寒いときにも大活躍！

袖ボリュームカーディガン

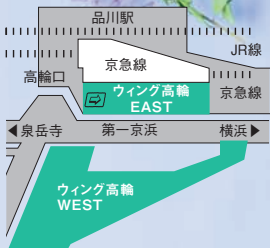
機内や渡航先の飲食店などで少し肌寒いなど感じたとき、重宝するのが上質素材の羽織りもの。ふんわり広がった袖のデザインや優しいホワイトカラーが着こなしのポイントに。13,824円



機内でのリラックスウエアに！

裏毛パーカー

エアリーでボリュームのある裏毛で作ったゆったりサイズのパーカーなら、移動中だけでリラックス間違いなし。旅先では、スカート&スニーカーを合わせればストリートガールなコーデに早変わり！ 13,824円



ここで旅じたくしました！

ウィング高輪WEST 2階
ノーリーズ

シンプルでスタイリッシュなアーバンスタイルを提案。素材へのこだわりと洗練されたシルエットが特徴の人気ブランド。

住所：東京都港区高輪 4-10-18

電話番号：03-6409-6821

営業時間：11:00～21:00（土日祝 10:00～20:00）

※価格は税込み表記です。掲載商品は売り切れの場合がございます。ご了承ください（右上の水色のブランケットはスタイリスト私物です）。

特集

品川発! フォトジェニック LA旅行



世界には
フォトジェニックが
あふれてる!

旅と写真の達人として活躍する、話題のプロトラベラーが現地をナビゲート!

今月の旅先

← Goes to...

Los Angeles

Trip Schedule

DAY 1

品川駅→羽田空港→ロサンゼルス国際空港

DAY 2,3

ロサンゼルスでフォトスポット巡り

DAY 4

帰国後ちょっと寄り道して品川で解散

街まるごとフォトジェニック。
誰でもモデル気分になれる、
アメリカきってのインスタ映え
都市、憧れのロサンゼルスへ!



今月の旅人



プロトラベラー ERIKOさん

淡い色合いの写真が並ぶ大人かわいい
インスタグラム @eriko_s2 で人気。シ
チュエーションに合わせて変化するファッ
ションにも注目が集まるオシャレ番長。

INAGAWA

DAY
1

Haneiro

旅はもう、品川から始まっている！ プロトラベラー流、旅のプロログに密着。

まずは出発地・品川で、旅のウォーミングアップからスタート。
空港までの道のりも、工夫次第でワクワクいっぱいのおチトリップに！



京急に乗って
旅の始まり！

START!
at SHINAGAWA Sta.

大勢の人でにぎわう京急線品川駅前で待ち合わせ。このまま改札を通して電車に直行かと思いきや
まずは駅徒歩1分の「ウィング高輪WEST」でちょこっと買い物から、というの旅のツウならではの！



海外旅行のプロであり、自分や友人を被写体に雰囲気抜群のガールズフォトを撮影する達人。それが最近話題のプロトラベラーと呼ばれる女の子。中でも、抜群のルックスとセンスで大勢のファンを持つのがERIKOさんです。今回は、日々世界中を飛び回る彼女のバワフルな写真旅行に同行！出発地は、品川。シチュエーションに合わせてファッションを変えるというおしゃれなERIKOさん、まずは駅近のショップで洋服を買い出し。その後、京急線に移動して、パンフレットを手に国内観光のトレンドチェックも抜かりなし。後

はお目当ての赤い電車に乗れば、あっという間にもう羽田。旅のプロログを彩る小さな工夫が詰まった、ERIKOさん流の品川↓羽田を紹介！



HANEDA ← SH

旅の始まり、羽田空港へ向かう時間は、 ERIKOさんならこう過ごす！

品川を満喫しすぎて、ちょっぴり長居してしまっても大丈夫。
京急なら羽田まで最短11分、あっという間に空港に到着！



国内旅行も
気になる～

03 駅でパンフをチェック

京急線に移動したら、改札入ってすぐ左、情報ステーションのラックにずらりと並ぶ沿線紹介のパンフレットをしばしチェック。旅気分を高める。



01 ウィング高輪WESTへ

まずはトレンドのアパレルショップがめじる押しの「ウィング高輪WEST」で買い物。「旅先でどんな服を着ようか考えるのって女子旅の楽しみ！」



04 電車に乗ればすぐ空港

品川で旅の始まりのワクワクをチャージして、いざ赤い電車へ。品川駅から羽田空港国際線ターミナル駅までは最短11分。気付けばもうそこは空港！



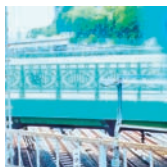
02 行きつけ店でおいしい物

旅のお供を
買い足し！

人気ブランド「ノーリーズ」で秋の新作をゲット。機内でリラックスしたり、渡航先の街歩きでも大活躍しそうな着心地抜群のトップスを旅のお供に。

羽田空港への道中で「パシャ！」京急・車窓スタグラム。

車窓から撮ったインスタグラム写真をちょっとだけ公開！



品川駅を出発してすぐ、右手に一瞬現れるエメラルドグリーンのおしゃれな八ツ山橋は女子必見。京急蒲田駅周辺では、遠くまで道路が一気に開ける気持ちのいい光景が。時折すれ違う赤い電車（たまに黄色の電車も！）もかわいい！

HANEDA /

東京・羽田空港

京急線で羽田空港国際線ターミナル駅に着いたら、そのまま3階の出発ロビーへ。スムーズにテイクオフ！

LOS ANGELES /

ロサンゼルス国際空港

LAまでは直行便で10時間強。時差が16時間もあるから、現地到着時間が日本の出発時間より巻き戻るのが不思議な感じ！

LOS ANGELES

DAY
2,3

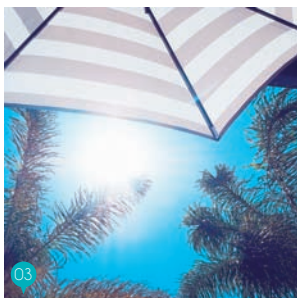
街じゅうに独特の色彩が広がり、世界一フォトジェニックと言われる都市。インスタ女子必見のトレンドスポットをERIKOさんと一緒に激写！



01



02



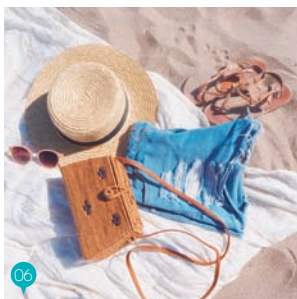
03



04



05



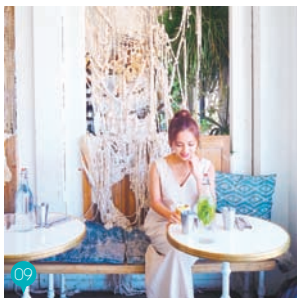
06



07



08



09

01,06,08 おばあちゃんから赤ちゃんまで地元ファミリーが憩う「マンハッタンビーチ」。ビーチバレーも盛んで、美しい砂浜にはバレーコートがずらり。
02 今年3月にオープンしたオージーカフェ「Roo Coffee」。カラフルなチョコチップがたっぷりのったバタートーストは絶品。03,13 大小さまざまな額縁が並ぶフロントからもうオシャレ！ ストライプのバラソルが映えるテラス、客室、廊下…フォトジェニックな館内の探検も楽しい個性派ホテル「PALIHOTEL MELROSE」。04,10,11,14 「サンタモニカビーチ」の真上（！）にある遊園地「パシフィックパーク」は遊具もショップもレトロポップの宝庫。

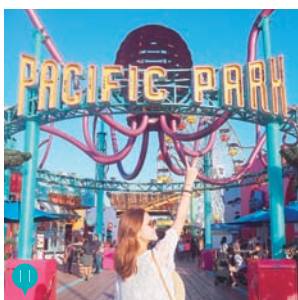
キラキラのビーチと、レトロな遊園地…映画のワンシーンみたいな景色が続々！



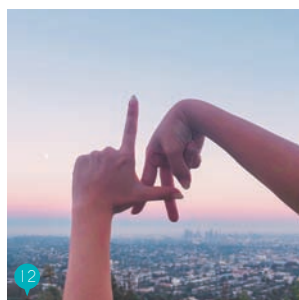
これぞ西海岸！という開放的な空気に満ちたロサンゼルス。今回が3度目というERIKOさん、フォトスポット案内もお手のもの。初日は地元っ子御用達のマンハッタンビーチへ直行して、バカンス気分の水着ショーツから撮影開始。サンセットタイムにはサンタモニカビーチへ移動。海と遊園地が同時に楽しめる場所です。話題のデザインホテルに宿泊したら、翌日は、はやりのカフェとスイーツ巡り。アイスクリームにバター・スト…カラフルポップなごちそうの数々に、写真を忘れて食いしん坊モードになる瞬間も！最後はLA市内を一望できるグリフィス天文台のマジックアワード、ロマンチック気分浸って感動のフィナーレ！



10



11



12



13



14



15



16



17



18

05,15 カリフォルニア州に28店舗！人気急上昇のデリカフェ「Lemonade」は料理も空間もカラフル。レインボーカラーのレモネードはマスト。07 大行列のアイスクリームショップ「Salt & Straw」で手作り地元素材にこだわった濃厚アイスを。09,17 健康志向のLAっ子の心をつかむオーガニックカフェ「THE BUTCHER'S DAUGHTER」。ラベンダーやローズがトッピングされたラテも名物。12,18 LAが一望できる「グリフィス天文台」は映画「ラ・ラ・ランド」のロケ地としても有名。16「サンタモニカビーチ」は、栈橋上の「パシフィックパーク」の観覧車やジェットコースター越しに見る夕日が最高！

LESSON 1

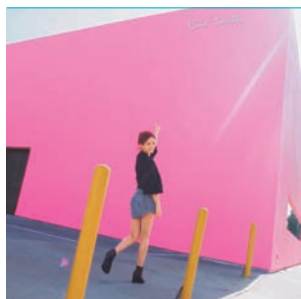
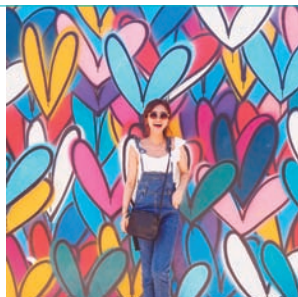
大人気のハートの壁では
ビッグスマイルが鉄則。

今一番ヒップなストリート、アボットキニー
を代表する作品。ハートがびっしり描かれた
壁では、絵のインパクトに負けないとびきり
の笑顔で。両手で作るハートポーズも忘れずに。

撮影作品：#LOVEWALL

作者：@jgoldcrown

住所：1239 Abbot Kinney Blvd., Venice



LESSON 2

ピンクの広〜い壁面全体を
背景に思い切りアクション！

ショッピング街・メルローズで外せないのが、
一面ピンクの「ポール・スミス」LA店。広
い壁全体を背景に、跳んだり走ったり！コー
ナーを生かした斜めからの撮影にも挑戦。

撮影場所：ポール・スミス ロサンゼルス

住所：8221 Melrose Ave., Los Angeles

表紙のC・Dの
写真はここ！

ERIKOさんがヒケツをレッスン！

ロサンゼルス名物・ウォールアートの楽しい撮り方

街じゅうに点在するユニークなウォールアート巡りはLA散歩の醍醐味。
ERIKOさんイチオシの4スポットで、誰でも主役になれるプチ写真講座！

Shutter
Chance!



LESSON 3

イラストいっぱい壁では
好きなモチーフを探して。

メルローズに新登場したかわいいうちモチーフ大
集合の壁。まずは遠めから壁の全貌が分かる
カットを1枚。そのあと好きなモチーフを見
つけ、同じアイテムを持ってリンク写真を。

撮影場所：DON'T YOU SHUSH ME WALL

住所：7769 Melrose Ave., Los Angeles

※描き換える可能性あり



LESSON 4

座ったり上ったり下りたり
階段を生かしたポーズを！

ハイセンスな街、シルバレークの階段アート。
ハート柄の前でプロポーズするカップルもい
るハッピースポットでは、段差を生かした動
作と、あえて色を抑えた洋服で風景になじもう。

撮影作品：Micheltorena Stairs

作者：@gypsea_mc, @carlaobriencarla, @corinnecarrey

住所：3400 Sunset Blvd., Los Angeles

表紙のHの
写真はここ！



ERIKOさんのフォトジェニック旅をおさらい!

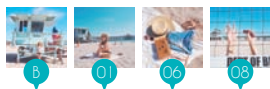
初日はビーチ、2日目は話題のトレンドスポット。2日間でLAの魅力を知ろう!

表紙写真

A	B	C
D	E	F
G	H	I

C D H は P. 08 を
チエック!

マンハッタンビーチ



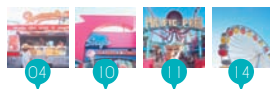
空港から車で約15分、地元密着型のビーチ。ビーチバレーが楽しめるスポットやカリフォルニアを代表するサーフポイントとしても人気。●2 Manhattan Beach Blvd., Manhattan Beach www.citymb.info

サンタモニカビーチ



LAを代表する観光地で、ビーチ沿いにはホテルもずらり。ビーチにかかるピア(栈橋)にはなんと遊園地があり、海と遊園地の風景を一緒に楽しめる。太平洋に沈む夕日も圧巻! ●Ocean Ave., Santa Monica

パシフィックパーク



サンタモニカビーチの上にあるノスタルジックな遊園地。●380 Santa Monica Pier, Santa Monica 310-260-8744 11:00~20:00(金土曜~24:00、日曜~21:00) ※変動あり 入場無料 www.pacpark.com

グリフィス天文台



有名なハリウッドサインも望める天文台。●2800 East Observatory Rd., Los Angeles 213-473-0800 12:00~22:00(土日10:00~) 月曜&祝日休み 入場無料 www.griffithobservatory.org

PALIHOTEL MELROSE



ボヘミアンテイストの3つ星デザインホテル。ホテル内レストラン「THE HART AND THE HUNTER」も名店。●7950 Melrose Ave., Los Angeles 323-272-4588 www.palisociety.com/hotels/melrose

Lemonade



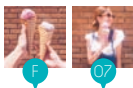
ローカル野菜を使った料理と常時5種ほどそろうカラフルなレモネードが看板のデリカフェ。●1661 Abbot Kinney Blvd., Venice 310-452-6200 11:00~21:05 無休(祝日は休みあり) www.lemonadela.com

THE BUTCHER'S DAUGHTER



NYで話題になり2016年にLA進出。「100%ベジタリアン」にこだわった高感度カフェ。●1205 Abbot Kinney Blvd., Venice 310-981-3004 8:00~22:00(金土曜~22:30) 祝日休 www.thebutchersdaughter.com

Salt & Straw



ポートランド生まれの手作りアイスクリーム店は、アポットキニーぎっての大型列店。●1357 Abbot Kinney Blvd., Los Angeles 310-310-8429 10:00~23:00 無休(祝日は休みあり) saltandstraw.com

Roo Coffee



プリズベン出身の3人で営むオージーカフェは、地元っ子のたまり場。●1523 Griffith Park Blvd., Los Angeles 818-879-3890 7:00~17:00(日曜8:00~) 無休(祝日は休みあり) www.roouniverse.com

LOS ANGELES MAP



エリアごとに街の表情ががらりと変わる
LAは、西へ東へあちこちハシゴが正解!

HANEDA

帰国後も、旅はもうちょっとだけ続く。
京急沿線でかなえる、わたし流の旅おさめ。

HAVE A BREAK!

at ANAMORI-INARI Sta.

空港近くに
名所発見!



穴守稲荷神社といえば、圧巻の千本鳥居！日本独特の朱色の世界に囲まれて、「ロサンゼルスとはまた違う色彩にドキドキします…。鳥居の先にある奥の宮には、持ち帰ってまげは願いがかなうとされる不思議な神砂が！



穴守稲荷駅で
途中下車！

撮りどころ満載
だった魅惑のロ
サンゼルスの後
にして、日本に
帰国したERI
KOさん。でも、
好奇心旺盛な彼

女流の旅はもう少し続きます。
羽田から京急線に乗ってわず
か2駅、穴守稲荷駅で途中下
車すれば、昨日までとは打っ
て変わった日本らしい下町風
情。駅から3分ほど歩くと、
以前から気になっていたとい
う穴守稲荷神社が現れました。
羽田を守る立地と由緒から、
空港関係者の参拝も多く、
海外旅行好きなら一度は訪れ
たい特別なスポット。次の旅
の安全と充実を願ってしっか
りと手を合わ
せた後は、お
目当ての旅行
守りもゲット
して、旅おさ
めも大満足！
再び京急線に
乗って品川へと帰る彼女の顔
は、旅の疲れを感じさせない
ホクホクな笑顔でした。



SHINAGAWA

LAから羽田に戻ったら、ビュンと品川へ直帰！ もいいけれど、品川駅までの京急沿線には、実は魅力的な立ち寄りスポットが多数。旅の締めくり、日常に戻る前に、ちょこっと途中下車のススメ。



03 旅行守りで安全を折願

念願の旅行守りを手にERIKOさんご満悦。表面には金色に輝くSAFE TRAVELの文字、もう片面には飛行機はもちろん、電車や車、船の図柄まで！



01 羽田から電車で寄り道

羽田空港に降り立ったら、そのまま空港直結の京急線羽田空港国際線ターミナル駅へ。そこから京急線に乗って2駅先、目指すは穴守稲荷駅。



04 再び京急線で品川駅へ

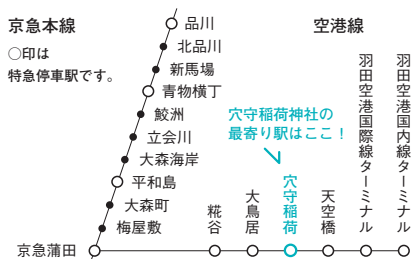
旅のゴール、品川へGO!

次の旅への願いを込めたありがたい寄り道の後は、穴守稲荷駅から再び京急線に乗って品川へ。数日間で日米両方の魅力を一気に満喫して旅終了！



02 途中下車で噂の神社に

途中下車して訪れたのは、駅近くの名所・穴守稲荷神社。かつては空港敷地内にあったという神社で商売繁昌・心願成就・交通安全などにご利益あり。



今回は...

ここで旅おさめました!

穴守稲荷神社

住所：東京都大田区羽田5-2-7

電話番号：03-3741-0809

開門・閉門時間：拝殿外からの参拝は24時間可能、御守り授与・御朱印は8:30~17:00、昇殿参拝・祈祷は9:00~16:00（年中無休）

文化文政のころに創建され、古くから地元の信仰を集める稲荷神社。立派な本殿の隣には千本鳥居が連なり、鳥居をくぐると「お穴さま」と呼ばれる奥の宮が。この砂を持ち帰り玄関などにまくと所願がかなうとされるほか、ご利益ごとに異なるお稲荷様が祀られた築山も必訪。 anamori.jp



けいきゅんの! 羽田空港ヘッドライン



けいきゅん®

京急電鉄のマスコットキャラクター「けいきゅん」が、羽田空港の注目シヨップに直撃。リポーターとして気になるトピックをお届け!



リポーター:けいきゅん

2011年生まれ、京急久里浜工場出身。語尾の「～きゅん!」が口癖の人気キャラクター。趣味は旅行、特技は速く走ること。

けいきゅんの質問に
私がお答えします!

現場から耳より情報を
レポートするきゅん!



京急開発株式会社
柳川讓輝さん



今回のレポート現場 品達 羽田

「金澤味噌ラーメン 神仙」「中華そば 福味」「博多とんこつ 笑い豚」。3つの人気店がそろうラーメンフードコート。2016年の開業以来、羽田空港直結のウィングエアポート羽田内という旅の行き帰りに抜群の立地で多国籍のファンを呼んでいる。

住所：東京都大田区羽田空港2-6-5
羽田空港国際線ターミナル駅3階 ウィングエアポート羽田
電話番号：03-6459-9866
営業時間：7:00～23:00（年中無休）

「品達 羽田」の開発担当者・柳川讓輝さんに、けいきゅんがインタビュー。

けい
オフコースきゅん!
り合いのアテンドにもぜひ!
展開。来日する外国人のお知
識したインターナショナルな
るなど、空港という立地を意
識したインターナショナルな
は英中韓の多言語表記で、外
国語対応のスタッフも常駐す
るなど、空港という立地を意
識したインターナショナルな
展開。来日する外国人のお知
り合いのアテンドにもぜひ!

柳 お会計が3店舗ごとの食
券制。ファストフード感覚で
気軽に注文できると外国人の
お客様にも好評です。券売機
は英中韓の多言語表記で、外
国語対応のスタッフも常駐す
るなど、空港という立地を意
識したインターナショナルな
展開。来日する外国人のお知
り合いのアテンドにもぜひ!

けい
オフコースきゅん!
り合いのアテンドにもぜひ!
展開。来日する外国人のお知
識したインターナショナルな
るなど、空港という立地を意
識したインターナショナルな
は英中韓の多言語表記で、外
国語対応のスタッフも常駐す
るなど、空港という立地を意
識したインターナショナルな
展開。来日する外国人のお知
り合いのアテンドにもぜひ!

「品達 羽田」
の売りは何きゅん?
柳川さん(以下、柳) 味噌、しょ
うゆ、豚骨それぞれのカリス
マ的な味わいが集合している
こと! 例えば「神仙」は濃厚
豚骨ラーメンで有名な金沢の
お店ですが、ここでは味噌ラ
ーメンが味わえます。また、「福
味」「笑い豚」は人気店「せた
が屋」が品達羽田のためにブ
ロデュースしたお店です。

「品達 羽田」
の売りは何きゅん?
柳川さん(以下、柳) 味噌、しょ
うゆ、豚骨それぞれのカリス
マ的な味わいが集合している
こと! 例えば「神仙」は濃厚
豚骨ラーメンで有名な金沢の
お店ですが、ここでは味噌ラ
ーメンが味わえます。また、「福
味」「笑い豚」は人気店「せた
が屋」が品達羽田のためにブ
ロデュースしたお店です。

「品達 羽田」
の売りは何きゅん?
柳川さん(以下、柳) 味噌、しょ
うゆ、豚骨それぞれのカリス
マ的な味わいが集合している
こと! 例えば「神仙」は濃厚
豚骨ラーメンで有名な金沢の
お店ですが、ここでは味噌ラ
ーメンが味わえます。また、「福
味」「笑い豚」は人気店「せた
が屋」が品達羽田のためにブ
ロデュースしたお店です。



「品達 羽田」店内の、注目ポイントをけいきゅんがレポート!

気になるラーメンフードコート内にけいきゅんが潜入! 人気の秘密を実地調査。



カウンター越しに食券を渡したら、早速調理がスタート(右写真は「神仙」の豪快な調理風景)。出来上がるまで席で待機。

写真付きの券売機制なら
初来店でも安心&明快!
今日はどれを注文しよう?

入店すると3店舗のカウンターが横一列に。各店ごとに設置された券売機で食券を購入し、カウンターで提示すれば注文完了!

オーダー後に素早く調理!
ラーメン職人の手さばきに
ほれほれするきゅん…。



大きめの窓が開放感抜群。
リラックス気分でラーメン
を存分に味わえるきゅん!

客席の窓からは空港外の広々とした風景が。7~23時(途中閉店なし!)と長時間営業なので朝昼夜それぞれの表情も見もの。

3店舗のイチオシラーメンをチェック!



「金澤味噌ラーメン 神仙」の
「味噌ラーメン MEGAスペシャル」
1,150円



「中華そば 福味」の
「Wのチャーシュー麺」
1,150円



「博多とんこつ 笑い豚」の
「とんこつ贅沢盛り」
1,110円

味噌、しょうゆ、豚骨の
おいしいところ取り!
全部制覇したいきゅん。



全国のラーメンイベントで売上杯数1位最多記録更新中の「味噌ラーメン MEGAスペシャル」、極上の清湯スープに自家製麺が絡む中華そば「Wのチャーシュー麺」、豚骨からとことんうまみを絞り出した博多の味「とんこつ贅沢盛り」。3軒自慢の味がここに集結!

*価格は税込み表記です。



ここにも注目! **KEIKYU NEWS** 京急グループの耳より情報も併せてチェック!



「京急ラッピング車両」は北海道から沖縄まで全国8か所を運行。写真は長崎電気軌道(左上)、鹿児島市交通局(右上)、大阪モノレール(左下)。旅行や出張で見かけたらぜひ撮影&投稿を!

各地の「京急ラッピング車両」に乗って、撮って、連想してキャンペーンに参加しよう!

京急線羽田空港国内線ターミナル駅が今年11月18日に開業20周年を迎えることを記念して、日本全国8か所で京急電鉄の車両をイメージした「京急ラッピング車両」を運行中! これに合わせて、各地の車両内のポスターに隠れている漢字もしくは数字、文字を探し出して応募ワードを完成させるキーワードラリーを開催中。くわしくはwww.keikyuu.co.jpへ!



光の生き方のそばに、京急

LIVE THE LIFE YOU LOVE.

おかげさまで120周年
歴史と共に創られる、京急沿線の日常。

Life along Keikyu

京急創立120周年

120年という長い時をかけて、積み重ねてきたものがある。

いくつもの出逢いと、築き上げた信頼。そして感謝の思い。

電車もバスも、レジャーもショッピングも、

豊かな沿線のさまざまなシーンを、ひたむきさと笑顔で支え続ける。

数えきれない「ありがとう」を込めて、毎日を安全に、暮らしに安心を。

かけがえのない1日を重ねて、京急は創立120周年、そして未来へ。

1898-2018



これからもたくさんの笑顔に乗せて。



京急線の時刻や運賃など京急に関するお問い合わせは
京急ご案内センター (平日9:00~19:00 土日祝日9:00~17:00)
※営業時間は変更になる場合がございます。

03-5789-8686 / 045-441-0999
京急ホームページ www.keikyu.co.jp

KEIKYU

京急電鉄