



ひと駅ごとに行きたいまち

京急線



普通電車、再発見!

普通電車の旅 vol. 14



Kanazawa-bunko

金沢文庫編

秋の訪れを感じに称名寺、大丸山へ





秋の訪れを感じに

しょうみょうじ

名刹・称名寺へ

金沢八景のひとつ「称名の晩鐘」で有名な称名寺。横浜市にありながら、ユネスコの世界遺産登録を目指す「武家の古都・鎌倉」に認定されるなど、歴史的価値が高い。そんな古刹は秋の表情もまた格別だ。



ほうじょうきねとき
北条実時

1224(元仁元)年-1276(建治2)年
鎌倉時代の武将。所領の六浦庄(現金沢区)に称名寺の前身となる阿弥陀堂を創建。境内には銅像が立っている。

周囲の山々が赤く染まる
紅葉の名所で歴史散策

称名寺は、鎌倉幕府の重鎮だった北条実時によって創建された。当初、阿弥陀仏の救いを願う念仏の寺だったが、1267(文永4)年、下野薬師寺(現在の栃木県下野市)の僧・審海を招いて、真言律宗の寺に。本尊は実時の発願で造立された弥勒菩薩立像で、金堂に祀られた。

以後、実時の子孫である金沢北条氏の菩提寺として発展を遂げたが、1333(正慶2/元弘3)年の鎌倉幕府滅亡により、同氏も断絶。寺も次第に衰退してしまふ。しかし江戸時代中期、歌川広重が金沢八景のひとつ「称名の晩鐘」を描き、再び脚光を浴びた。

中世の代表的な浄土式庭園が復元された現在は、春は桜、秋は紅葉の名所として知られ、美しい景観で訪れる者を魅了してくれる。また、境内の至るところに

称名寺 MAP-P11①

●「金沢文庫」駅から徒歩15分。8時30分～16時30分、無休、拝観無料。横浜市金沢区金沢町212-1 / Tel.非公開

称名寺を囲む 市民の森遊歩道

MAP-P11②

称名寺裏山一帯は遊歩道が整備され、ハイキングコースになっている。スタート地点は、仁王門の手前を右に折れた先。日向山、稲荷山、金沢山という小山を巡るコースで、ゆっくり歩いて1時間以内で回れるので、体力に自信のない人でも安心。北条実時の墓や称名寺歴代墓所、八角堂など見どころも多く、山々が赤く染まる秋の紅葉シーズンにぜひ訪れたい。

- ④日向山と稲荷山の間にある北条実時の墓。墓から下に延びる階段を下ると、金堂の裏に出られる。
- ⑤八角堂がある金沢山頂上からの眺め。称名寺の境内を見下ろし、眼前には八景島が広がる。ベンチがあり、休憩に最適。



八角堂には、かつて「身代わり観音」が祀られていた。



金沢山から称名寺に戻る途中にある観音広場。

境内の見どころ

赤門

参道入口にある朱塗りの門。別名は「総門」で、この先のお寺全部の門である。



反橋と平橋

阿字ヶ池に架かる鮮やかな朱色の橋。実際に渡れ、橋上からは池のコイやカメも観察できる。



仁王門

江戸時代に再建。約680年前に作られた2体の金剛力士像が中から見張る。

金堂

本尊・弥勒菩薩立像が祀られているが、普段は厨子に収納され、拝観することはできない。



鐘楼

架けられた梵鐘は1301(正安3)年に造られた。国の重要文化財に指定。

そんな数々の伝説に思いを馳せつつ、秋色に染まっていく称名寺を散策するのも趣き深い。

そんな数々の伝説に思いを馳せつつ、秋色に染まっていく称名寺を散策するのも趣き深い。

残る史跡や伝説も興味深い。例えば、仁王門の中にいる「仁王像」はその昔、囲碁のかけ勝負で身延山まで旅をしたといわれ、阿字ヶ池の「美女石」は、池に溺れて死んでしまったお姫さまの生まれ変わりという伝説が残る。そして秋にまつわる話も。金堂前の「青葉の楓」はその昔、有名な歌人が寝めてから、紅葉しなくなっただけというのがそれだ。



神奈川県立金沢文庫で学ぶ 鎌倉時代の歴史

「金沢文庫」の名は、金沢北条氏が所有していた書庫に由来。そこにあった書跡などは県立金沢文庫に保管されている。



金沢北条氏の足跡を辿る 歴史探訪へのいきさち

称名寺に隣接する神奈川県立金沢文庫。そこでは現在、鎌倉幕府滅亡と運命を共にした金沢北条氏が収集していた書跡や古文書、仏画や仏像・工芸品が保存・公開されている。24点の国宝をはじめ、鎌倉時代の貴重な品々を収蔵し、中世博物館として来年で80周年を迎える。

年6回展覧会が開催され、金沢北条氏や称名寺の歴史を通して



㊤弥勒菩薩立像の複製。㊦「国宝 北条実時像」(鎌倉時代)。称名寺所蔵・金沢文庫保管。㊧学芸員の道津さん。



神奈川県立金沢文庫 MAP-P113

「金沢文庫」駅から徒歩15分。9時～16時30分(最終入館16時)、月曜日休館(祝日の場合は翌日)、入館料・一般250円、20歳未満・学生150円、65歳以上・高校生100円、中学生以下無料(特別展開催中は別料金)。横浜市金沢区金沢町142 / Tel.045-701-9069



て、「日本の中世」がわかる展示物を鑑賞できる。「鎌倉幕府の重鎮だった金沢北条氏について、少しでも理解を深めてくれれば嬉しいです。」と、学芸員の道津綾乃さん。こんな興味深い話も聞かせてくれた。「金沢北条氏は、鎌倉幕府の終焉とともに滅びましたが、実は一人だけ生き残った子孫がいます。当時元の再来に備えて、九州の大宰府に赴いていて難を逃れたんですよ。」

文武に優れていた北条実時をはじめ、金沢北条氏が文化を育んだこの地で、鎌倉時代の違った歴史に触れてみるのも楽しい。

特別展を CHECK

伊達政宗と みちのく文華

10月9日(金)～
12月6日(日)

仙台博物館との交流特別展。伊達政宗が実際に使用した「黒漆五枚胴具足」(重要文化財)など、貴重な品々を展示する。



幕末明治の横浜・金沢

10月4日(日)まで開催



横浜開港150周年を記念し、幕末の横浜・金沢の当時の様子を所蔵資料で辿る。写真は「ポーハタン号」。

吉田製麺店

MAP-P11④

モチモチの麺が濃厚スープに絡む！
つけ麺専門店。北海道産の小麦粉を使った自家製麺はモチモチ。1日寝かすことでしっかりとしたコシも生まれる。小盛150g～中盛300gまでは同じ料金。

●「金沢文庫」駅から徒歩3分。11時30分～14時、18時～22時、土曜日12時～15時、18時～22時、日曜日・祝日12時～15時、18時～21時、水曜日定休（祝日の場合は翌日）。横浜市金沢区谷津町360 / Tel.045-783-6160



和風豚骨醤油680円は、特製（+200円）で焼豚半分と味玉が付く。

金沢文庫 グルメ

～駅東口編～



駅前の「すずらん通り商店街」（→P9）周辺ほか、隠れ家的なお店も紹介。



④穴子天井1,300円。金沢漁港で揚がった穴子を1匹贅沢に使用。⑤庭園も見事。⑥ご主人の浅葉玉穂さんと和子さん。



ふみくら茶屋

MAP-P11⑤

古民家で名物の丼に舌つづみ

称名寺の赤門のすぐ横にあり、散策の立ち寄りに最適。江戸時代末期の古民家を利用した情緒たっぷりの雰囲気なか、和食や甘味が楽しめる。名物は地元産の穴子やシャコ（漁のある時のみ）の天井。

●「金沢文庫」駅から徒歩10分。11時～日没※夜は予約制（～22時頃）、月曜日（祝日の場合は翌日）、第1火曜日定休。横浜市金沢区金沢町173 / Tel.045-784-1058



地養鶏も焼700円
牛レバ刺950円など

焼鳥 修

MAP-P11⑦

フォアグラのような白レバーが名物
焼き鳥店が集中する東口駅前で、地元客に支持される人気店。うま味がある千葉県の地養鶏を備長炭で焼き上げる串焼きは約30種。なかでも名物の白レバー200円（1本・写真右）はぜひ味わいたい逸品。焼酎や日本酒も豊富に揃う。

●「金沢文庫」駅から徒歩1分。17時30分～24時（焼き物L.O.23時）、火曜日、第2月曜日定休。横浜市金沢区谷津町367 / Tel.045-781-7005

カフェギャラリー&窯 ばおばぶ

MAP-P11⑧

大人の隠れ家カフェで心も体も癒される
オーナーの堀越信代さんによるオーガニック食材を使った手作りの軽食やケーキが味わえるほか、陶芸などのワークショップも開催。店内では小物や雑貨の販売も。

●「金沢文庫」駅から徒歩7分。11時ごろ～夕刻ごろ、水曜日定休。横浜市金沢区金沢町66 / Tel.045-701-7516

玄米雑穀おにぎりに、日替りスープや手作りパンケーキなどが付くランチセット1,000円。



住宅街にひっそりと佇む。

金沢自然公園から鎌倉へ

お
お
ま
る
や
ま

大丸山

紅葉

ハイキング

「金沢文庫」駅の西側は、金沢自然公園や横浜自然観察の森が連なる自然美豊かなロケーション。その中心となるのが、横浜市最高峰の山、大丸山だ。秋の紅葉を見にハイキングに出かけよう。

大丸山でモミジを愛でて 古都・鎌倉を目指す

「金沢文庫」駅からバスで金沢自然公園に行き、そこから鎌倉天園を目指すのが今回のコース。

まずは金沢自然公園から第1チェックポイントの清戸の広場へ。所要時間は約25分。さらにそこから20分ほど歩くと、標高156・8m、横浜市最高峰の大丸山山頂に到着する。起伏の富んだ山道と急な階段を登り切れば、東京湾を見渡す見事な眺望が二面に広がる。



また、この季節は周囲を赤く染めるモミジが格別の美しさ。しばしその光景を堪能したい。その後は、バードウォッチングも楽しめる横浜自然観察の森へ。そこまで行けば、鎌倉天園はすぐそこだ。全行程の所要時間は2時間（休憩を含まず）が目安。鎌倉天園でひと休みし、そこから「天園ハイキングコース」で、さらに建長寺や鎌倉宮まで足を伸ばしてもいい。

金沢自然公園や大丸山の紅葉を満喫し、鎌倉へ。秋ならではの極上ハイキングを楽しみたい。





例年11月ごろに紅葉のピークを迎える。

4 大丸山山頂に到着!

清戸の広場から尾根道を進み、大丸山の山頂へ。周囲にはモミジやイチョウが色づき、美しい景色が広がる。晴れた日には遠く富士山も望める。

5 自然観察センターでバードウォッチング

大丸山を後にし、横浜自然観察の森へ。そこにある案内所が「自然観察センター」。周辺のガイドマップや鳥の観察マップなどを無料配布するほか、自然観察グッズの無料貸出しも行っている。



(財)日本野鳥の会のレンジャーも常駐する。

◎「金沢八景」駅から神奈バス「横浜霊園前」下車徒歩7分。9時～16時30分、月曜日定休(祝日の場合は翌日)。入館無料。横浜市栄区上郷町1562-1 / Tel.045-894-7474

6 市境広場を越えいよいよ鎌倉市に

その名の通り、横浜市と鎌倉市の市境に位置する広場。「自然観察センター」からは徒歩10分ほど。近くには東京湾を見渡す眺望スポットもある。

7 鎌倉天園を目指す!

市境広場から先は、体力に自信がある人におすすめのハイキングコース。大平山山頂近くには休憩所があり、見晴らしも良好。ひと休みできる茶屋も併設する。主に瑞泉寺・鎌倉宮(鎌倉方面)、建長寺(北鎌倉方面)へ向かう3つのコースがある。

1 金沢文庫駅を出発

「金沢文庫」駅西口バスターミナルから京急バスで、「市民の森入口」下車。そこから山道を10分ほど登れば、自然公園内のハイキングコースに出られる。



駅周辺でお弁当を調達していくのもおすすめ。

2 金沢自然公園の自然林を歩く

動物園エリアと植物区エリアを中心とした、総面積58.5haの広大な自然公園。植物エリアの「おもしろ自然林」が大丸山ハイキングコースのルートに組み込まれている。時間があれば、動植物の企画展などを開催する「ののほな館」(入館無料)もチェック。

◎「金沢文庫」駅から京急バス「夏山坂上」下車徒歩6分。または「市民の森入口」下車徒歩10分。植物区エリア9時～17時、無料。横浜市金沢区釜利谷東5-15-1 / Tel.045-783-9101



④レストランや売店も併設する「ののほな館」。
⑤季節の草花を観察できる「おもしろ自然林」。



3 清戸の広場でひと休み

「おもしろ自然林」を抜けて、横浜横須賀道路沿いを進んだ先にある休憩広場。広場の階段を下ると「ひょうたん池」があり、その紅葉も美しい。

ハイキングコース



※時間はおおよその目安で、個人差があります。

金沢文庫駅から
歩くなら
「六国峠ハイキング
コース」を

六国峠ハイキングコース
MAP-P11⑧

体力に自信がある人は、「金沢文庫」駅からスタートするコースもよい。駅西口から徒歩10分の谷津町付近に「六国峠ハイキングコース」の入口があり、能見堂跡や不動池を通り、金沢自然公園に行ける。所要時間は約60分。



金沢八景の発祥地といわれる能見堂跡。金沢八景根元地の碑が残る。



能見堂緑地にある不動池。近くには関ヶ谷不動尊も。



●「金沢文庫」駅から京急バス「夏山坂上」下車徒歩6分（土曜日、休日は直通バスあり）。9時30分～16時30分（最終入園16時）、月曜日定休（祝の場合は翌日）※10月は無休。一般500円、高校生300円、小・中学生200円（土曜日は小・中・高校生無料）。横浜市金沢区釜利谷東5-15-1 / Tel.045-783-9101

①アミメキリンはアフリカ区に。その名の通り、体の網目が美しい。②ユーラシア区のインドゾウ。毎日11時20分には「ゾウの調教」も実施している。



ハイキングの道中でちょっと寄り道
金沢動物園で動物と触れ合う
MAP-P7



大陸別に動物を展示し、コアラやゾウ、キリンなど、33種の動物が飼育されている。大丸山ハイキングコースからは「円海山ゲート」を利用。

Column



刺身、焼き物、煮物など9品のおかずが並ぶ「松花堂弁当」1,800円。内容は季節により変更。*

金沢文庫 グルメ

～駅西口編～



金沢自然公園に行くバスが発着する西口。ハイキングのお弁当を調達するのも◎

日本料理 翠祥

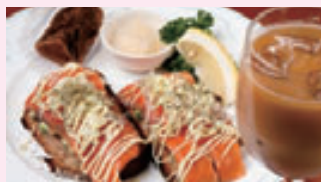
MAP-P11⑨

四季折々の旬の食材を本格割烹で落ち着いた空間で、季節の食材を用いた本格割烹が楽しめる。ランチは15食限定の松花堂弁当のほか、肉や魚など主菜が異なる御膳が種類豊富に揃う。

◎「金沢文庫」駅から徒歩3分。11時30分～14時(L.O.)、17時～22時(L.O.21時)、無休。横浜市金沢区釜利谷東2-2-12 / Tel045-786-1221



④店内は個室中心でゆったりくつろげる。⑤店前の水車が目印。



①スモークサーモンとアボカドのサンドイッチ。写真はドリンクセット1,200円。



⑥左からグラハムブレッド500円、ラムレーズンフレンチブレッド500円、アップルパイ240円。

ブレドール 金沢店 MAP-P7⑩

葉山発の人気ベーカリーコンテストで賞を取ったラムレーズンフレンチブレッド(金沢店限定)など、約120種が並ぶ。焼きたてを選べる、カフェのモーニングセット1,200円(～11時)も人気。

◎「金沢文庫」駅から京急バス「市民の森入口」下車徒歩1分。8時～19時(L.O.18時)、土・日曜日、祝日7時30分～19時(L.O.18時)、水曜日定休(祝日の場合は営業)。横浜市金沢区釜利谷東4-57 / Tel045-791-7848

⑦おにぎりは1個110円、赤飯おにぎりは130円。



すし処 きみ

名店「御代川」手がける寿司店アジや金目ダイといった鎌倉近郊の港で揚がる旬のネタが味わえる。鎌倉野菜入り海鮮サラダ1,260円(右写真・左奥)などの一品料理も。

◎JR・江ノ電「鎌倉」駅より徒歩1分。11時～23時(L.O.21時30分)、ランチは～17時(L.O.)、無休。鎌倉市小町1-4-1 御代川ビルB1 / Tel.0467-25-4141



④鎌倉駅前の好立地。⑤地もの盛り合わせにぎり2,940円など。



鎌倉 グルメ ～番外編～

大丸山ハイキングで鎌倉まで足を伸ばすなら、地元食材が味わえるこちらの店へ。



街角探検隊が行く!

Vol.4

～文庫名物を探せ!～

金庫と呼ばれる金庫地元では“文庫”の愛称が広がり、沢文庫駅。周辺には住宅地が広がり、子どもが路地を走り回る昭和チックな街角が残る。そんな“文庫”の名物を探し、気ままな散歩へ出発!

小田和正の曲に乗って 商店街をぶらり探検

「どんなに変わっても」と

僕の生まれた街」と降り立った金沢文庫駅は、小田和正さんの『マイホームタウン』の駅メロデイが名物。なぜなら小



金沢自然公園に向かうバスなどが発着する駅西口ターミナル。地域交通の中心。



①駅前のすずらん通りは買い物客でにぎわう。②なぜか文庫駅周辺には“みなみ”という名の中華料理店が多数。



田さんの地元だから。

「あゝの日、あゝの時、あゝの場所と」と鼻歌交じりで歩きたくなる、駅前の『すずらん通り商店街』は昔ながらの風情。大スターを生んだ街だけあって、音楽にあふれている。というところは全くなく、どちらかといえば餃子、定食、中華とガッツリ系の食スポットが多い。おや!! ココにも『みな

み、あつちにも『みなみ』。そのうちのひとつ、『つけ麺みなみ』に入ってみる。「ああ、ウチの本店も『みなみ』だよ。でも駅の反対側。すずらん通りの『みなみ』。さんとも、どこかでつながっているかもね」と、『つけ麺みなみ』のご主人、青木勝利さん。何とも他人事! だが、それよりつけ麺食べていきなよ。30年間続く味だからうまいよ。断る理由もなく、お言葉に甘える。うん、確かにうまい! 鶏ガラベースのスープは、ご主人の人ガラという最高の隠し味が効いている。



みなみ店主の青木さん。通常170gのつけ麺は100円追加で麺を1.5倍か2倍にできる。

東急車輛製造

MAP-P11⑥

●「金沢文庫」駅から徒歩8分。横浜市金沢区大川3-1 / Tel.045-701-9385。グッズはURL www.tokyu-car.co.jp/「電車市場」で



つけ麺 みなみ

MAP-P11②

●「金沢文庫」駅から徒歩1分。11時30分～翌1時10分(L.O.)、土曜日～24時50分(L.O.)、祝日～23時30分(L.O.)、日曜日休。横浜市金沢区谷津町371 / Tel.045-781-4289



すずらん通り商店街

MAP-P11①

●「金沢文庫」駅から徒歩1分。横浜市金沢区谷津町





肉野菜つけ麺850円。まかないから昇格したメニュー。野菜たっぷりで栄養満点!

伝説の湯で長寿に「利益」

お腹を満たし、次は駅西口へ。『**東急車輛製造**』は関東唯一の鉄道工場。日本最初のステンレス製電車が正門脇に保存され、一般公開はされていないが、ネット越しに見ることが出来る。ちなみに鉄道グッズはWEBで購入可能。その後は金澤七福神の『**正法院**』を参拝。弘法大師が掘った井戸から赤い

霊水があふれ、赤井不動の伝説が生まれたそう。福祿寿に長寿のお祈りをし、『**能見堂 赤井温泉**』へ。赤い温泉が心地よい。風呂上がりの爽快な気分のまま、探検を締めくくべく、東口に戻り、パブ『**RAGBAG**』へ。手作りドイツ風ソーセージを販売する駅西の人気店『ブルスト』の直営店で、ハム類への情熱はさすが。「ウチで食べたら、ほかのソーセージは物足



①正法院の福祿寿は長寿と仕事と幸福の仙人。②赤井温泉の赤いお湯は美容にも効果あり。

ハム・ソーセージのオードブル800円(手前)、ソーセージ盛り合わせ700円(左)とポーラーノ・ハーフェ・ヴァイスビア800円。



RAGBAGのイケメンスタッフ斉藤康彦さん。

りないって、お客さんによく言われます」と、マスターの遠藤さん。ふはあ! 風呂上がりのビールはうますぎる! 名物を巡った今回の探検。名所あり、食あり、温泉あり、と大満足の探検隊であった。

ラグバッグ RAGBAG

MAP-P11⑥

●「金沢文庫」駅から徒歩5分。18時～翌2時、月曜日定休。横浜市金沢区谷津町352-1 / Tel.045-785-3368



能見堂 赤井温泉 MAP-P11⑥

●「金沢文庫」駅から徒歩10分。10時30分～22時、月曜日定休(祝日の場合は翌日)。横浜市金沢区釜利谷東3-9-51 / Tel.045-783-1026



正法院

MAP-P11⑥

●「金沢文庫」駅から徒歩7分。拝観自由、無休。横浜市金沢区釜利谷東3-4-24 / Tel.045-781-2484





金沢文庫 周辺MAP

金沢文庫のおみやげはコレで決まり!

柴シーサイドファーム 朝市

MAP-P11⑩

安心・新鮮野菜をお手頃価格で東京湾に面した眺望のよい丘陵地に広がる市内唯一の市民農園で、毎週土・日曜日に開催される朝市。野菜はすべて生産者の名前入りで、朝7時30分には売り切れ商品も出るほどの盛況ぶり。

●「金沢文庫」駅から京急バス「柴町」下車徒歩5分。毎週土・日曜日7時～15時ごろに開催。横浜市金沢区柴町334-14 / Tel.045-785-6844

シャーロン

MAP-P11⑪

色とりどりのポテトパイ!

パイ生地を敷いた独特の食感のモールポテトパイ120円(1個・写真左)が名物。ホワイトチョコなど全6種。早朝から営業しているので、外出前に購入していく地元客も多い。

●「金沢文庫」駅から京急バス「西柴4丁目」下車徒歩1分。8時30分～19時30分、木曜日、第3水曜日定休。横浜市金沢区西柴3-17-1 / Tel. 045-781-7760

御菓子処 金沢文庫 菊月

MAP-P11⑫

和洋折衷の創作菓子がズラリ

芋羊かんやドラ焼きなどの定番に加え、3代目主人が考案した創作菓子も評判。一番人気のかねざわ一番ポテト160円(1個・写真左)は、横浜市民選出の「街なかちよい土産」になった逸品だ。

●「金沢文庫」駅から徒歩10分。8時30分～18時30分、月曜日定休(祝日の場合は要確認)。横浜市金沢区寺前1-8-1 / Tel.045-701-9953



左からゴウヤ、米ナス、ライム、カボチャ、セロリ。値段は100円～。



下は人気の西柴ロール1000円(1本)。神奈川県産の地玉子を使用。



右は金沢文庫の生ドラ焼180円(1個)。フレッシュ・抹茶・チョコの3種がある。

駅ニ歴史アリ



社殿造りの駅舎と一面の蓮畑がノスタルジックな情景を生んだ

金沢文庫駅

京急電鉄の前身である、湘南電気鉄道の駅として、1930（昭和5）年に開業。当初は車輛基地や工場、乗務区などが置かれ、戦前は留置、出入庫用の駅であった。

金沢文庫駅が大きく生まれ変わったのは、1955（昭和30）年。金沢文庫・称名寺にちなんで、社殿造りの駅舎として建て替えられ、前面に設けた丸木の柱も仁王門のそれを模して朱塗りされた。

その駅舎が現役だった頃、現・金沢文庫駅長・小池豊明さんは入社。同駅に配属された。

「私が入社した時は、すでに古くなっていました。赤塗りの駅舎はよく覚えていますが、当時まだ改札は東口のひとつだけで、西口は蓮畑が一面に広がっていました。まさに古きよき時代でしたね。」

小池さんの入社後は、野村住宅に加え、公団住宅や一大

ショッピングセンター「京急サニーマート」などが続々誕生。以後、金沢文庫駅周辺は急速に発展していった。

そして現在。住宅地としてはもちろん、観光スポットも兼ね備えた主要駅に。

「山が好きの方はハイキングをして鎌倉へ、逆に海が好きな方は八景島や海の公園と、選択肢が豊富。お子さまからご年配の方まで、誰でも楽しめるのが金沢文庫の魅力です。」



1979（昭和54）年当時。翌年にエスカレーターを備えた橋上駅に。

話を聞いたのは

金沢文庫駅 小池 豊明 駅長

1971（昭和46）年京急電鉄入社。入社後配属された思い出の地、金沢文庫駅の駅長に。



④称名寺を意識した社殿造りの駅舎。当時改札は1か所（現在の東口）。⑤野村住宅の誕生で、1970年代以降は通勤者が増えた。写真は1976（昭和51年）。



金沢文庫駅

鎌倉時代、金沢北条氏によって設置された書庫の名前に由来。現在の駅舎は1980（昭和55）年に造られた。12両編成対応の島式ホーム2面4線を有し、快特・特急の停車駅。1日の平均乗降数は約7万5,000人で、全駅の中で6位。



「開港 150 周年の森」 植樹祭と森のかげらストラップづくり

10月17日(土)10時～12時 旧小柴貯油施設

植樹や間伐材の加工体験で 森や緑の大切さを再認識しよう

市民から寄せられたドングリから育てた苗木を植樹して造る、「開港 150 周年の森」。今年 6 月に続き、10 月にも植樹祭を開催する。今回は約 2,000 本のドングリの苗木が植えられるほか、間伐材を使った「森のかげらストラップづくり」も実施。森と緑の大切さを学ぶことができる。

●当日は「海の公園柴口駐車場」集合・解散。「金沢八景」駅から徒歩 20 分。またはシーサイドライン「八景島」駅すぐ。環境創造局みどりアップ推進課
／Tel.045-671-2688



横浜開港 150 周年記念事業 サンドアートフェスティバル'09

9月20日(日)～23日(水・祝) 海の公園特設会場

金沢区民が作る“砂の芸術”で 横浜開港 150 周年を祝う

横浜開港 150 周年を記念し、市内唯一の砂浜がある「海の公園」で開催。“サンドアート”とは、砂の塊を彫刻し、表面を接着剤でコーティングするアート作品。期間中（10 時～17 時）、公募で選ばれた約 15 組の砂像を展示。また、20 日(日) 15 時からは表彰式も。入場無料(当日体験あり)。

●「金沢八景」駅から徒歩 20 分。またはシーサイドライン「海の公園南口」「海の公園柴口」駅から徒歩 2 分。金沢区開港 150 周年記念事業実行委員会
／Tel.045-788-7808



旧伊藤博文金沢別邸オープン

10月31日(土)13時～(一般公開) 野島公園内

伊藤公没 100 年に合わせて 金沢別邸の当時の姿がよみがえる

横浜市指定有形文化財「旧伊藤博文金沢別邸」が、復元工事を終え、いよいよ一般公開。金沢の地を愛した伊藤公が別邸を建設したのは 1898 (明治 31) 年。明治期の田舎風の意匠を持つ海浜別邸建築で、今回の工事により、当時の茅葺き・板葺き屋根を忠実に再現 (写真は解体前のもの)。



●「金沢八景」駅から徒歩 20 分。またはシーサイドライン「野島公園」駅から徒歩 5 分。11 月 1 日以降は 9 時 30 分～16 時 30 分、第 1・3 月曜日定休 (祝日の場合は翌日)、見学無料。横浜市環境創造局施設整備部公園緑地整備課
／Tel.045-671-2653

第35回金沢まつり いきいきフェスタ

10月17日(土)10時～15時30分(荒天時は翌日) 海の公園

豪華賞品が当たる大抽選会も！ 恒例の区民祭りで盛り上がる

恒例の区民祭り。市内有数の約 200 店舗が出店するフリーマーケットをはじめ、各種団体によるバザーや PR コーナー、野外ステージでのパフォーマンスや演奏ライブなど、楽しい催しが満載。また、八景島 グリーン広場では、ふれあいミニ動物園 (100 円) などの共催イベントも。



●「金沢八景」駅から徒歩 20 分。またはシーサイドライン「海の公園南口」「海の公園柴口」駅から徒歩 2 分。金沢区役所地域活動係
／Tel.045-788-7801
※当日はテレフォンサービス
／Tel.0180-994-027

▷金沢文庫周辺 2009-10 イベントカレンダー

写真提供：横浜市金沢区役所

12月30日(水) ～2010年1月3日(日) 称名寺ライトアップ

闇に浮かび上がる橋にうっとり

鎌倉時代、北条実時によって創建された古刹・称名寺(→P11)の冬のライトアップ。暗闇の中で反橋と平橋が真っ赤に浮かび上がり、阿字ヶ池の水面に映る様子は、幻想的な美しさ。また、江戸時代に歌川広重が描いた、金沢八景のひとつ「称名の晩鐘」も有名だ。ライトアップは各日17時～21時。12月31日(木)は～翌朝まで。●金沢区役所生涯学習支援係 / Tel.045-788-7804



2010年1月1日(金・祝)～10日(日) 横浜金澤七福神御開扉

7つの神を巡り、開運を祈願

歴史的・文化的施設が多い金沢区の観光資源を活かす目的で、2005年に創設された「横浜金澤七福神」。富岡八幡宮や正法院(→P10)など、区内の由緒正しき7つの寺社から成り、1月1日(金・祝)～10日(日)の10時～16時に、各寺社の守り神が御開扉される。1月9日(土)には七福神を巡る、横浜金沢観光協会主催のスタンブラリーも開催。●横浜金沢観光協会 / Tel.045-780-3431

10月上旬～12月下旬 柴シーサイドファーム ミカン狩り もぎたてミカンが園内食べ放題!

「柴シーサイドファーム」(→P11)では、10～12月にミカンのもぎ取りが体験できる。受付時間は9時～12時、13時～15時。入園料は小学生以上700円(お土産付き)、幼児(3歳以上)350円。もいだミカンは園内にかぎり、食べ放題! 潮風が心地よい、八景島を見下ろす絶好のロケーションの中で、秋の実りを。

●JA 横浜柴農園管理事務所 / Tel.045-785-6844

10月30日(金)・31日(土) 2009 PIAフェスタ

イベント盛りだくさんの産業振興祭

横浜市金沢産業振興センター(シーサイドライン「産業振興センター」駅下車)で行われる秋恒例の産業振興祭。模擬店をはじめ、ステージでのダンス、スポーツ教室、神奈川県警の女性白バイ隊のデモンストレーションなど、大人から子どもまで楽しめるイベントがめじろ押し。10月30日(金)10時～21時、31日(土)は～18時。●PIAフェスタ実行委員会 / Tel.045-781-1131



9月20日(日) 10月1日(木)～11月30日(月) 第11回金沢文庫芸術祭

金沢文庫周辺がアートであふれる

地元有志による手作りのアートイベント。まず9月20日(日)に、海の公園で「1DAYイベント」を開催。アーティストの作品を展示・販売する「アートのトリート」やワークショップといった多彩な催しが行われる。10月1日(木)～11月30日(月)は「街角アートラリー」。区内と近郊のギャラリーやカフェなどで、様々な作品を展示する。●金沢文庫芸術祭事務局 / Tel.045-788-9119



9月21日(月・祝) 富岡八幡宮 秋季大祭

秋の収穫を感謝する伝統の秋祭り

1191(建久2)年、源頼朝が摂津の西宮の恵比寿様を祀ったのが始まりといわれる富岡八幡宮の秋季大祭。当日10時から「大祭式」が行われ、800年以上の歴史を誇る湯立て神楽を奉納する。14時からは8基の大神輿が街を練り歩くほか、富岡八幡公園には露店が並び、終日多くの人で賑わう。前日20日(日)18時からは「宵宮祭」も開催。●富岡八幡神社 / Tel.045-776-3838

PRESENT

A
5名様まで

京急創立110周年記念
図書カード(1,000円相当)



B
5名様まで

京急
駅メロディーキーホルダー



C
5組10名様まで

金沢動物園
入園ご招待券



ハガキに

●郵便番号 住所 氏名 年齢 電話番号 本誌に対するご意見・ご感想 本誌の入手場所(駅名または施設名) 特集を希望する普通電車停車駅とその周辺のおすすめショップ・スポット ●ご希望の賞品(A～C賞)をご記入のうえ、下記までご郵送ください。

〒108-8720 日本郵便高輪支店私書箱65号「京急線 普通電車の旅 金沢文庫編」係まで
(締切:10月19日(月)当日消印有効)

※当選者の発表は賞品の発送をもってかえさせていただきます。お客様の個人情報は、プレゼントの発送に限り、ご利用させていただきます。本誌に関するご感想は、今後の誌面づくりの参考とさせていただきます。※交換・換金等はできません。

KEIKYU ACCESS GUIDE

首都圏路線図



主要駅からのアクセス

- 品川駅から快特(三崎口方面)→金沢文庫駅34分
- 横浜駅から快特(三崎口方面)→金沢文庫駅16分
- 横須賀中央駅から快特(品川方面)→金沢文庫駅8分

※所要時間は日中快特利用の場合です。

京急の詳細情報は → 京急WEB www.keikyu.co.jp



● 運賃・各駅の発車時刻に関するお問い合わせは「京急ご案内センター」へ
Tel.03-5789-8686 (平日7:30~21:00土・日・祝日9:00~17:00)

～ひと駅ごとに行きたいまち～ 京急線 普通電車の旅 Vol.14 / 平成21年9月16日発行(※本内容は平成21年9月現在のデータです。※禁無断転載複製。
※掲載の価格は消費税を含めた金額です。※掲載内容は変更する場合がございます) 発行:京浜急行電鉄株式会社 〒108-8625 東京都港区高輪2-20-20
編集:株式会社京急アドエンタープライズ 協力:金沢区役所

KEIKYU

京急電鉄