



ひと駅ごとに行きたいまち

京急線  普通電車、再発見!

普通電車の旅 vol. 15



祝羽田空港駅
開業 11 周年
記念号



国際線旅客ターミナルビルと京急の「国際ターミナル」駅(仮称)。

※イラストはイメージです。
実際とは異なる場合があります。



祝 11月18日で羽田空港駅開業11周年

羽田空港が ますます便利に!

開業11周年を迎えた羽田空港駅。来秋には1つ手前
新駅の開業も控え、京急空港線はさらに進化する。

空港と首都圏を結ぶ足として
欠かすことのできない主要駅

品川駅から最速15分で羽田空港を
結び、今では1日7万人以上の乗降
客数を誇る羽田空港駅。第1・2旅客
ターミナルビルの双方に直結と、利
便性が高い。また、空港という場所
柄、地方の方や外国の方の利用も多
いため、運賃・時刻などを案内する
専門係員「京急ステーションコンシエ
ルジュ」を配置し、サービス面にも
力を入れている。第1・2旅客ターミ
ナルビルを示す青と赤のサイン表示
により、航空会社も一目瞭然。誰も
が利用しやすい日本を代表する空港
の玄関であり、京急でもっとも新し
い駅だ。10月、羽田空港―北京間を
結ぶ定期チャーター便が就航、来年
には4本目となるD滑走路が完成し、
国際定期便の就航が本格化する羽田
空港。それに合わせ、京急空港線に
新駅「国際ターミナル」駅(仮称)が
誕生する!



2004年12月に導入
以来、好評を博して
いる「京急ステーショ
ンコンシェルジュ」。

2010年の開業に向け、急ピッチに工事が進む「国際ターミナル」駅(仮称)。最新の設備やサービスが投入される新駅の工事現場を取材班が特別レポート!

これが新駅だ!



ガラス張りの近未来的な外観。内部は、壁面のガラス・トップライトから光が射し込み、明るい空間が広がる。

地下2階 地上3階から成る
ウワサの新駅に潜入取材!

開業を1年後に控えた2009年10月、「国際ターミナル」駅(仮称)の工事現場を取材班が訪れた。

案内してくれたのは、京急電鉄 道本部 蒲田連立・空港線担当の宮坂岳さん。一級建築士の資格を持ち、新駅プロジェクトの現場を仕切っている。「着工は平成18年7月からです。工事は順調で、現在、おおよそ6割

程度が完成しています」。

地上3階、地下2階から成る新駅。まずは地下2階のホームへ。現在内装工事にかかっており、完成にはもう少し時間がかかるが、その広さは一目瞭然。「大きな荷物を持ったお客さまがカートを引いて利用できるよう、ホームの幅は上り・下りとも約14mとついています」。そうした配慮は各所にある。例えばエレベーターは30人乗りの大型機が複数台設置される予定。

また、地下2階から、空港出発ロビーにつながる3階までは、直通エレベーターで楽に移動できる。その3階は、自然光を取り入れた明るい雰囲気。

さらに、京急では初めて太陽光発電設備が導入される。「その発電でエレベーター7基分の電力をまかなうことになりました」と宮坂さん。

細部まで機能的にデザインされ、日本の新しい玄関としてふさわしい「国際ターミナル」駅(仮称)。その完成が今から待ち遠しい。

案内してくれたのは

京急電鉄
鉄道本部 蒲田連立・空港線担当
宮坂 岳 課長補佐(右)



「メディア取材のほか、視察に来る自治体の方も多いですよ」と宮坂さん。左は現場工事主任の山田さん。



地下2階のホーム部分。幅が広いのがわかる。



30人乗りの大型エレベーターが設置される。

空港リムジンバスをもっと活用しよう!



荷物が多い時などに便利なりムジンバス。年々、ネットワークを広げ、空港と各方面を結んでいる。利用価値大だ!



空港と首都圏各地を結ぶ
39路線が運行中!

1968年(昭和43年)に、横浜駅(羽田空港線)間で運行がスタートした「空港リムジンバス」。回数を最速24分で結ぶ「速さ」に加え、大きな荷物を持ついても快適に移動できるとあって需要が増え続け、ネットワークを拡大。現在では39路線が運行している。

「空港リムジンバス」の主力車両は、60人乗りの大型ハイデッカー車。大型のトランクスペースや長距離路線ではトイレを備えるほか、近年ではパソコンや携帯電話などから運行情報取得が可能なバスロケーションシステムも導入し、サービス面での強化も図っている。

また、昨年10月からは、早朝時間帯の国際チャーター便の利用者の利便性向上のために、羽田空港・品川駅・横浜駅間の深夜早朝便も開始。来秋のD滑走路完成による国際化・24時間化に向けて、新規路線や深夜早朝便の需要拡大など、今後もさらに利用価値が高まりそうだ。

早朝便を利用するなら 羽田へのアクセス抜群の 京急EXイン

抜群のアクセスと快適なサービスが評判のビジネスホテル。大森海岸駅前と新馬場駅北口の2店舗では現在開業2周年を記念し、豪華賞品が宿泊者全員に当たるキャンペーンを実施中(～12月15日(火)まで)。
●京急EXイン大森海岸駅前／Tel.03-5764-3910 ●京急EXイン新馬場駅北口／Tel.03-5769-3910



④人気は窓から京急電車が眺められる宿泊プラン。(大森海岸駅前) 詳細は www.keikyu-exinn.co.jp

教えてくれたのは

京浜急行バス株式会社
京浜島営業所
加藤哲郎 所長



バスでの移動時間を有効に活用していただくため、リムジンバス全車両で高速インターネットを利用できる公衆無線LANサービスがご利用いただけます(要申込)。



羽田からリムジンバスで 20 分の台場へ

ワンコインででかけよう！ 台場・人気ホテルの 絶品スイーツ&グルメ

「ホテルグランパシフィックLE DAIBA」は立地・眺望ともに抜群の地上30階建てのホテル。観光の拠点としてだけでなく、サービスマグメルにも定評がある。ホテル2階プラザに2年前に誕生した、有名パティシエのスイーツや、本格イタリアンが味わえる商業施設「ヴェルエクール」へもぜひ足を運んで。

観光やショッピングの拠点として最適

羽田～台場の直通リムジンバスなら乗り換えなしで20分！しかも500円という気軽さだ。



ヴェルエクール
おすすめの3店

コッリナデルマーレ

COLLINA DEL MARE

お台場で味わう本格イタリアン

「心を満たす」がモットーの萩尾正人シェフが手がける落ち着いた雰囲気のレストランで、季節の素材を生かした料理を堪能して。平日ランチは1,200円～。●11時30分～14時30分(L.O.)、17時30分～21時45分(L.O.)。／Tel.03-5520-1137



キャトル

Quatre

「うふプリン」が有名なパティスリー

「うふプリン」1個178円(写真)で有名な店。旬の素材を用いたスイーツのほか、台場限定の「ミキシングアイスクリーム」599円～も。●10時～20時。／Tel.03-3599-9444



ラ・ヴィエイユ・フランス

LA VIEILLE FRANCE

パティシエ木村成克のアイスクリーム専門店

使う素材を厳選し、作りたてにこだわったジューシーなアイスクリーム(420円～)とソルベが店頭に並ぶ。そのほか季節のパフェ、焼き菓子やマカロンなども味わえる。●10時～20時。／Tel.03-3529-2218



12月のおすすめプラン

ロビーカフェ「ル・ブーケ」 ディナーbuffet「キャトルセゾン」 ホテル特選ローストビーフ& ワールドチーズセレクション

- 12月1日(火)～30日(水)
- ※12月20日(日)～25日(金)は除外
- 17時30分～21時30分
- (入店は21時まで)
- 大人3,950円、子ども(4～12歳)2,100円(税・サ込)
- ※「クリスマスディナーbuffet」
大人6,000円、子ども3,000円(税・サ込)
- 予約・問い合わせ Tel.03-5500-6604
(ル・ブーケ直通)



お台場に佇む高級ホテル ホテル グランパシフィック LE DAIBA (ル・ダイバ)

全884室を備える大型ラグジュアリーホテル。ヴェルエクールのほか、ベイサイドの景色を一望できる展望レストランなど、洗練された食スポットも充実している。

●都営浅草線またはJR新橋駅からゆりかもめ「台場」駅直結。羽田空港から「京急リムジンバス」で直通。港区台場2-6-1 / Tel.03-5500-6711

www.grandpacific.jp

駅二歴史あり

拡大版



路線開通96年目で誕生した
京急電鉄念願の空港直結駅

羽田空港駅



1911

多くの行楽客で賑わった羽田海水浴場。写真は京浜電気鉄道直営の海上休憩所「羽田穴守海の家」。

羽田空港駅開業記念式典。新駅開業に伴い、旧羽田駅は天空橋駅に改称された。



1956

海老取川の手前に設置された初代羽田空港駅。空港へは連絡バスが運行。



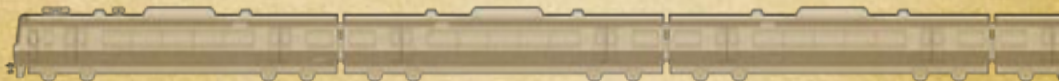
1998

京急蒲田駅と羽田空港駅を結ぶ空港線の歴史は、実に波乱万丈だ（左ページ表参照）。前身は1902年（明治35年）に、蒲田駅（大正14年に京浜蒲田駅に改称）と穴守駅間で開通した穴守線。穴守稲荷神社への参拝客に加え、1911年（明治44年）には羽田海水浴場が開設され、羽田穴守一帯は一大行楽地として栄えた。開業当初、海老取川の手前にあった穴守駅は、1914年（大正3年）に羽田駅に改称。川を越えた先に、二代目穴守駅が設置された。1931年（昭和6年）には、羽田空港の前身である東京飛行場が開港し、穴守線はますます需要度を増した。翌年7月には「東洋一の大プール」といわれた浄化海水プールを建設。また、羽田穴守海水浴場一帯につくられた京浜電気鉄道直営の海



「羽田穴守海水浴場」のポンプ（昭和8年）。当時は浄化海水プールも人気に。

の家は、当時の海水浴場としては群を抜いたものだった。が、1945年（昭和20年）の敗戦で、東京飛行場は連合軍の占領下に。穴守駅も強制退去命令を受けた。以降、穴守線が海老取川を越えることはなく、1956年（昭和31年）に誕生した初代・羽田空港駅も川の手前に設置された。その後、紆余曲折を経て、1998年（平成10年）11月、羽田駅が天空橋駅と名称を変え、現在の羽田空港駅がようやく誕生したのである。



話を聞いたのは
羽田空港駅 伊藤 榮治 駅長
 1971年（昭和46年）京急電鉄入社。駅、乗務区（車掌、運転士）、本社勤務を経て、昨年9月現職に。



今年11月で開業11周年を迎えた羽田空港駅。「空港直結の駅を開業するのは、京急電鉄の念願。それが現実となった時は万感の思いでした」と、現在の羽田空港駅長・伊藤さんは当時をそう振り返る。

「私は昭和50年頃、運転士をしていましたが、当時は線路に草が生えていたり、周囲には昔ながらの平屋が並んでいて下町風情たっぷり。利用者もほとんどが地元の方でした」。

しかし、今や空港と都心を結ぶ重要路線として、全国各地の人々の足に。一番気をつかうのは、やはりダイヤの乱れ。「電車の遅れによって、飛行機に乗り遅れるお客さまが出てし

まっては大変ですから」。

就任当初は、全国から訪れる初めてのお客さまの対応にとまどうことも多かった。来秋、国際線ターミナル直結の新駅が開業すると、さらに忙しくなる。「ますます乗降者数が増えますが、お客さまに安心して快適にご利用いただけるよう、今後さらなるサービス面の向上を目指していきたいです」。



羽田空港駅

1998年（平成10年）11月、空港直結の駅として新設された。1日の平均乗降者数は約7万8,000人。今年9月のシルバーウィークには10万1,000人を超えた。

初代駅長にきく 開業当日ごぼれ話

開業前日に徹夜で、隣の穴守稲荷駅から羽田空港駅に荷物を運び入れたのを覚えています。開業に向けて準備万端!のはずが、当日は乗降人数のあまりの多さに、駅員は大わらわ。後でわかったのですが、初日だけで4万2,313人も乗降者数があったそうです。結局、その後2～3日は徹夜。でも無我夢中だったので、大変だとは思わなかったですね。



羽田空港駅開業当日の宮東さん。

宮東 修さん

1984年2月、皇太子（現天皇陛下）ご夫妻が京急に乗車された際、運転士を務めた宮東さん。1998年、穴守稲荷駅長となり、その数か月後に、羽田空港の初代駅長に。2008年に退職された。



京急空港線の移り変わり

● 1902年（明治35年）6月

蒲田駅 - 糀谷駅 - 大鳥居駅 - 穴守駅

海老取川

● 1914年（大正3年）3月

蒲田駅 - 糀谷駅 - 大鳥居駅 - 羽田駅 - 穴守駅

● 1940年（昭和15年）10月

京浜蒲田駅 - 糀谷駅 - 大鳥居駅 - 稲荷橋駅 - 穴守駅

● 1956年（昭和31年）4月

京浜蒲田駅 - 糀谷駅 - 大鳥居駅 - 穴守稲荷駅 - 羽田空港駅

● 1993年（平成5年）4月

京急蒲田駅 - 糀谷駅 - 大鳥居駅 - 穴守稲荷駅 - 羽田駅

● 1998年（平成10年）11月

京急蒲田駅 - 糀谷駅 - 大鳥居駅 - 穴守稲荷駅 - 天空橋駅 - 羽田空港駅

● 2010年（平成22年）10月予定

京急蒲田駅 - 糀谷駅 - 大鳥居駅 - 穴守稲荷駅 - 天空橋駅 - 国際ターミナル駅（仮称） - 羽田空港駅

※途中一部省略

※明治35年に穴守駅として蒲田駅～穴守駅が単線開通したのが始まり。明治43年に複線化され、大正2年には海老取川を渡った先に、二代目穴守駅が開業。しかし昭和20年の敗戦により、二代目穴守駅は強制退去させられた。昭和38年に空港線と改称。その後も、空港に達しないローカル支線の時代が続いたが、昭和58年に京急空港線の延長が認められ、平成10年11月、空港ターミナル直下に現在の羽田空港駅が開業した。



フライトのついでだけじゃ、もったいない!

羽田空港極上グルメ

夜景が楽しめるナイスビューレストランから、カジュアルなカフェまで、空港内のオススメグルメを紹介!



Web「京急線 普通電車の旅」におトクなクーポンがある店舗があります。詳細は裏表紙をご覧ください。

選べるディナーコース4500円。前菜とメインを4種から、デザートを2種から選択。



エア ターミナル グリル キハチ

夜景を眺めながら極上コースに舌鼓
全長60mの大きな窓から、滑走路を飛び立つ飛行機を眺めつつ、ブラッセリーのランチセットとブッフェ、ディナーは本格コースが楽しめる。11月中旬から登場する冬期限定ディナーコースは、前菜をこの時期が旬の根菜や魚に土佐酢やガーリックオイルを使用して和風仕立てに。メインは五香粉を効かせ、皮面をパリッと焼き上げた鴨など、バラエティに富んだ無国籍料理が味わえる。

●第1旅客ターミナルビル マーケットプレイス5F。ブラッセリー 11時～22時(L.O.21時)、ブッフェ(ランチ) 12時～14時30分(最終入店14時)、土・日曜日・祝日 11時30分～15時(最終入店14時30分)(ディナー) 7時30分～21時30分(最終入店20時30分)、無休。
/ Tel.03-5757-8848



①熟練の技が光る、シェフの原俊一さん。②夜は滑走路の誘導灯が幻想的な雰囲気。



神田猿楽町 天政

伝統の職人技が光る天ぶら

昭和12年、神田で創業した天ぶら専門店。羽田沖で捕れた穴子をはじめ江戸前の鮮魚や季節の野菜厳選素材を使った天ぶらは、厚めの衣がふんわりとした食感。綿実油を使った軽い口あたりで、丁寧な仕事ぶりが感じられる。特に低温の油で蒸し揚げられる穴子のやわらかさは絶妙。

●第2旅客ターミナルビル マーケットプレイス5F。11時～22時(L.O.21時)、無休。/ Tel.03-6428-9110

カウンターからは天ぶらを揚げる様子が見られる。



高級感あふれる店内。カウンターのほか、テーブル席も。



江戸前天井1,680円～は味噌汁、新香付き。継ぎ足して使う天ツユは上品な味わい。





クラシックビーフカレー 1,500円。トロトロの牛肉がたっぷり。



店内には、当時の羽田空港を撮影した貴重なモノクロ写真が飾られている。



PASMOで精算OK

カレー ダイニング アビオン

昭和40年代に人気を集めた味を再現約40年前、羽田空港にあったフランス料理店の人気カレーを復刻した、「クラシックビーフカレー」が味わえる。スパイスを約20種類使い3日間煮込んで仕上げ、奥深い香りの中に野菜の甘みがあり、クセになる味わい。

◎第1旅客ターミナルビル マーケットプレイスB1F。9時～21時、無休。／Tel.03-5757-8842



カードを提示すれば、さらに10% OFF

ロイヤルドミニコ イタリアンダイニング

自家製ピッツアが自慢!

注文が入ってから生地を伸ばして焼き上げる、自家製ピッツアがウリ。もちりした独特の食感、小麦粉の配合や練り方にこだわっているから。生地のおいしさを実感したいなら、シンプルなマルゲリータ1,280円を。



④海の幸のトマトスバゲティ1,250円など。⑤窓からは滑走路が眺められる。



◎第1旅客ターミナルビル マーケットプレイス4F。10時～22時 (L.O.21時30分)、無休。／Tel.03-5757-6061



ウエストパークカフェ

ボリューム満点の肉厚パテをサンドWPCバーガー1,200円は、つなぎを使わず牛肉100%で仕上げたパテが特徴。塩コショウのみのシンプルな味付けで、肉のうま味がギュッと凝縮されている。厚切りトマトやグリンたまネギなどが入り、野菜もたっぷり。



④WPCバーガーは10時から販売。⑤WPCオリジナルパウンドケーキ850円。

◎第2旅客ターミナルビル3F。7時～20時30分 (L.O.20時)、無休。／Tel.03-6428-8535



カウンターのほかテーブルや個室も完備。日替わりや旬のネタは店内の黒板をチェック!



タチウオや生シラス等地魚のみを使った、近海にぎり2,300円。サラダ、味噌汁付き。

◎第2旅客ターミナルビル マーケットプレイス4F。10時30分～21時30分 (L.O.21時)、無休。／Tel.03-5757-6600



がある店舗では、京急カードを提示すると割引サービスか、クレジットポイントがつきます。詳細はP10をご覧ください。



空スイーツ

ホーニツヒアッフェルバウム
(カール・ユーハイム)

1,680 円

リンゴを包んだ
キュートなバウムクーヘン

バウムクーヘンの中には、リンゴのシロップ煮が丸ごと1個入っている。シャキシャキの甘酸っぱいリンゴと、ハチミツを使った生地がマッチ! ●第1旅客ターミナルビル2F「特選洋菓子館」

エアー・ショコラ
(銀座マキシム・ド・パリ)

1,260 円

雲をイメージしたフワフワ食感のケーキ

丸く絞ったクリームと粉砂糖で雲を表現。卵白と卵黄を別々に泡立ててふんわり仕上げたスポンジの上には、チョコクリームがたっぷり、フワッと溶ける食感。●第2旅客ターミナルビル3F「フードプラザ」

羽田空港を訪れたらぜひ買って帰りたいのが空弁・空スイーツや土産品。いずれもここでしか購入できない限定品を数ある中からセレクト。この冬のオススメを厳選紹介!



空みやげコレクション

column 1

期間限定で店舗が入れ替わる「羽田スターズスイーツ」も要チェック!

旬の4店舗が、期間限定で入れ替わるスイーツショップ。都内の人気スイーツなど逸品がズラリ。東京みやげとして喜ばれること間違いなし。12月1日(火)から第3弾に入れ替わるので要チェック。

●「羽田空港」駅直結。6時～20時、無休。第1旅客ターミナルビル2F マーケットプレイス / Tel. 03-5757-8125 (特選和菓子館)、03-5757-8127 (特選洋菓子館)

半年ごとに店舗が入れ替わるので、いつも旬の味に出合える。



千羽
(松崎煎餅)

1,050 円 (36枚入り)

軽い食感で食べ出したら止まらない!?

あまから・青のり・えび・塩の4種セット。香ばしい軽い食感でやみつきになる。●第1旅客ターミナルビル2F「特選和菓子館」、「ピア1」、「ピア6」、第2旅客ターミナルビル2F「東京食資館 時計台1番房」

マウントバーム
和菓子の芽「お抹茶」
(和のねんりん家 和菓子の芽)

1,500 円 (ホールタイプ)

抹茶がほのかに香る
しっとり生地が◎

「ねんりん家」の新ブランド1号店の商品。生地に濃厚な抹茶を溶かし込み、時間をかけて焼き上げているので、外側はカリッと、中はしっとり。●第1旅客ターミナルビル2F「特選和菓子館」





ぶちちらし (築地 寿司岩)

各 525 円

プチ弁当を食べ比べ!

「鮭ねぎとろ」、「サーモンいくら」など全5種そろろミニちらし弁当。手のひらサイズなので、いろいろな種類を食べ比べてみるのも楽しい。●第2旅客ターミナルビル2F「空弁工房」



羽田弁当 (マコト)

780 円

アナゴやアサリなど
羽田名物がギッシリ

アナゴやアサリ、海苔など東京湾で獲れる海産物を使った羽田のご当地弁当。●第1旅客ターミナルビル2F「ピア1」、「ピア4」、「ピア5」、「ピア6」、「ピア7」

松阪牛おこわすき焼き弁当

(寿徳庵)

1,700 円

もっちりおこわと松阪牛の豪華弁当

豪華な二段弁当。国産黄金米のモチ米を焼き上げた赤飯は、冷めてもモチモチ。お肉たっぷりのすき焼きともよく合う。

●第1旅客ターミナルビル2F空弁工房 (東京食賓館 時計台4番前)、第2旅客ターミナルビル2F「アーツデリ」



羽田空港限定がズラリ 空弁・空スイーツ。



空港でのショッピングなら
「羽田空港・京急カード」がお得



入会金・年会費無料の「羽田空港・京急カード」は、空港内の指定飲食店や物

販店、免税店で提示すると10% offになるなど、特典が満載。もちろん空港以外でも「京急カード」と同じサービスが受けられる。

●「羽田空港・京急カード」に関するお問い合わせは京急グループポイントサービス事務局フリーダイヤル0120-014-521まで。受付時間10時～17時(年末年始は除く)

PASMO もご利用いただけます。

※一部店舗を除く
※PASMOは(株)パスモの登録商標です。
※ロボットはPASMOのキャラクターです。
※PASMOオートチャージサービスは、(株)パスモが提供するサービスです。



羽田空港限定カラー

リアルミドルロディ

1,999 円

お腹の飛行機マークも
キュート

2009年10月から毎月2色ずつ、羽田空港限定カラーのロディが登場。お腹には店名のロゴと飛行機のマークが入っている。空気入りの販売。各種限定500個。●第1旅客ターミナルビル 南ウイング2F「キッズラウンジ」(→P11)



空みやげ



ムッシュの洋食シリーズ

各 525 円

鉄人の本格カレーが
レトルトに

坂井宏行プロデュースのレトルト商品。スパイシーチキンカレー・スパイシービーフカレー・ビーフシチューの3種。●第1旅客ターミナルビル2F「ピア1」、「ピア4」、「東京食賓館 時計台4番前」、第2旅客ターミナルビル2F「東京食賓館 時計台1番前」、3F「Tokyo's Tokyo」



④ 千住博氏のアート作品のひとつ、吹抜けに吊るされた「滝のオーロラ」。



街角探検隊が行く!

ターミナルビル編

～羽田空港を遊びつくす!～

グルメありショップあり散策スポットあり...と、いまやショッピングモールと遜色のない羽田空港。飛行機に乗らなくても、1日楽しめちゃう!



新ショップもチェック!
第1旅客ターミナルビルで



分煙カフェ「MAM CAFE」は、パンケーキ/ミックスベリー 700円など、オシャレなカフェメニューが味わえる。

今回の探検場所は羽田空港。

「そういえば空港って、飛行機

に乗る時以外に来たことはない

な」と思いつつ、まずは「第1

旅客ターミナルビル」へ。最初

に訪れたのは1階の「羽田空港

郵便局」①。窓口で申し出ると、

オリジナルの風景印が押しても

らえるのだ。田舎の母親に手紙

を書き、ちよつとした旅行気分

に。散策を再開すると、「羽田

航空神社」②を発見。旅行者の

安全を祈っておこう。2階に

ママカフェ

⑥ MAM CAFE

●第1旅客ターミナルビル3F。6時30分～20時(L.O.19時30分)、無休。／Tel.03-5756-6366



④キッズラウンジ

●第1旅客ターミナルビル 南ウイング2F。9時～20時(L.O.19時30分)、無休。／Tel.03-5579-7717



ジュヴァイナランド

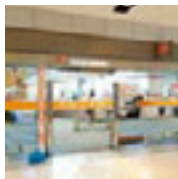
⑤童心 Juveniland TOKYO

●第1旅客ターミナルビル マーケットプレイス3F。9時～19時30分、無休。／Tel.03-5757-8361



①羽田空港郵便局

●第1旅客ターミナルビル1F。郵便9時～17時、12月31日～1月3日休。／Tel.03-5756-0431



②羽田航空神社

●第1旅客ターミナルビル1F。8時～19時、無休。拝観無料。／Tel.なし



③羽田空港ペットホテル

●第1旅客ターミナルビル2F ターミナルロビー(北)。7時～22時、無休。小型犬1泊基本料金6,300円～(完全予約制)。／Tel.03-5756-7111



⑦ターミナル間無料連絡バス

●第1旅客ターミナルビル1F・第2旅客ターミナルビル1F・国際線ターミナルビル1Fを循環。5時15分～23時40分、無休。／Tel.03-5757-8111(日本空港ビルデング)



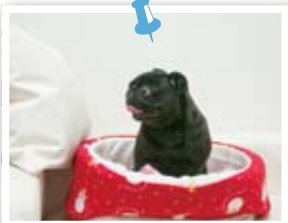
上がると、遠くに犬を連れて来た人の姿が!! その先にはなんと『羽田空港ペットホテル』③があった! ここに預ければ、愛犬家も安心して旅に行けると言うもの。その後は今年7月オープンの親子カフェ『キッズブラウンジ』④やレトロな玩具店『童心 Juvenile and TOKYO』⑤を手チェックし、完全分煙カフェ『MAMCAFE』⑥でひと休み。まるでショッピングモールのような館内の充実度に驚かされる。

展望デッキから飛び立つ飛行機を満喫

続いて『第2旅客ターミナルビル』へ。『ターミナル間無料連絡バス』⑦を使えば、移動は楽チン。まずは『第2旅客ターミナルビル増築工事』⑧を外から見学。供用開始は来年10月で、さらに施設が充実しそうだ。さて、第2旅客ターミナルビルの見どころは、館内に点在する『千

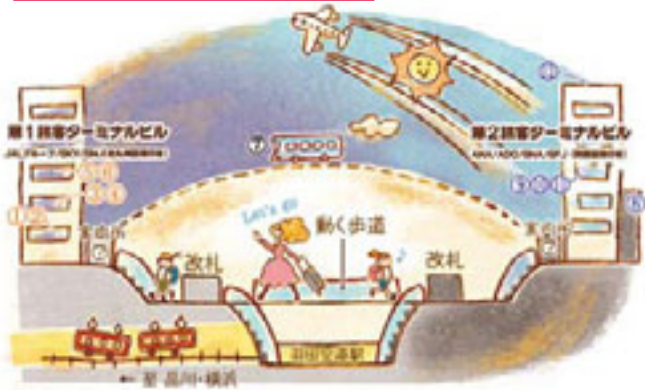
住博氏アート作品』⑨。無料で

アート鑑賞できるなんて、なんとも贅沢だ。3階の『Tokyo's Tokyo』⑩では、クリエイターがセレクトした本や雑貨が売られているので、併せてチェックする。疲れたら『エアポートラウンジ』⑪で休憩するのもおすすめだ。第2旅客ターミナルビルの3階はシャワー完備なので、旅行者にはうれしい。そつこうしていると、すっかり夕暮れ。最後は『展望デッキ』⑫へ。夜はライトアップされた滑走路を飛び立つ飛行機が眺められ、ロマンチック。今日はデートで来ようと思う、探検隊員だった。



「羽田空港ペットホテル」のファーストクラスの部屋は個室でソファも完備。ここに泊まったら、もう家に帰りたくなるかも!?

羽田空港駅&ターミナルビルMAP



⑫展望デッキ (第2旅客ターミナルビル)

●第2旅客ターミナルビル5F。6時30分～22時(天候により異なる)、無休。/ Tel.なし



⑪エアポートラウンジ (第2旅客ターミナルビル 3F)

●第2旅客ターミナルビル3F。6時～20時(シャワー最終受付19時30分)、無休、ラウンジ&化粧室、フリードリンクサービス(ソフトドリンクのみ)1,000円、4～12歳500円。シャワーを利用する場合は別途1,000円必要。/ Tel.03-5757-8250



⑧第2旅客ターミナルビル 増築工事

●第2旅客ターミナルビル南側。/ Tel.03-5757-8111 (日本空港ビルデング)



⑨千住博氏アート作品

●第2旅客ターミナル マーケットプレイス3F(滝のオーロラ)ほか各所。見学自由。/ Tel.なし



⑩Tokyo's Tokyo

●第2旅客ターミナルビル3F。9時～19時30分、無休。/ Tel.03-6428-8732



羽田から世界へ、羽田から宇宙（そら）へ take off

京急では、沿線出身の野口聡一宇宙飛行士を応援して、さまざまなイベントを実施しています。詳細は京急電鉄のサイト www.keikyu.co.jp をご覧ください。

11月13日(金)～23日(月・祝)

JAXA 宇宙航空展

～羽田から宇宙（そら）へ～

宇宙を身近に感じられる イベントを開催

羽田空港ビッグバードで開催される、JAXA 協力の宇宙航空展。第1旅客ターミナルビル2階フェスティバルコートでは11月13日(金)～

17日(火)、ロケット模型などの展示や宇宙実験のビデオ上映で有人宇宙飛行について紹介。第2旅客ターミナルビル2階イベントスペースDでは11月13日(金)～23日(月・祝)、航空機開発にまつわるパネルを展示している。



© JAXA

11月8日(日)～12月27日(日)

イベント列車

京急 JAXA 号 ～羽田から宇宙（そら）へ～

宇宙への夢を乗せた ラッピング電車が走る！

京急線に「羽田から宇宙（そら）へ」をテーマにしたイベント列車が登場。車体にはスペースシャトルなどが描かれ、イベントロゴを先頭車両のヘッドマークとして掲出し、運行する。また、野口聡一宇宙飛行士からのメッセージや JAXA 提供による最新の宇宙情報、日本人宇宙飛行士の紹介などが車内を彩る。夢が詰まった電車に乗って、遙か宇宙へ想いを馳せよう。



●ラッピング電車のヘッドマーク。主に快特車両として「泉岳寺～三崎口」駅間を運行。

11月24日(火)～12月25日(金)

2009 KEIKYU SPACE CHRISTMAS

2009 京急グループの クリスマス

「JAXA 宇宙展」

京急百貨店（上大岡）、京急ストア能見台店で宇宙展を開催。ぜひ足を運んでみて。各施設の日程は Web でご確認ください。

「京急グループのホテルが贈る、 ロマンティックなクリスマス」

ホテル グランパシフィック LE DAIBA (台場)、ホテル パシフィック東京 (品川)、観音崎京急ホテル (馬堀海岸)、城ヶ島京急ホテル (三崎口)、ホテル京急油壺観潮荘 (三崎口)、京急 EX イン新馬場駅北口・大森海岸駅前、宇宙にちなんだメニューやプランが登場。

11月13日(金)～23日(月・祝) 応援メッセージ募集期間

野口聡一宇宙飛行士への 応援メッセージ募集

京急沿線出身の野口聡一宇宙飛行士 を応援しよう！

各会場に備え付けの応募用紙で応援メッセージを送ると、抽選で1,000名さまに野口聡一宇宙飛行士からメッセージ入りクリスマスカードが届く。応募箱は羽田空港ターミナルビッグバード(第1旅客ターミナルビル2階フェスティバルコート、第2旅客ターミナルビル2階 イベントスペースD)ほか、京急線主要駅、京急グループ施設各所に設置される。



© JAXA

▷羽田空港周辺 2009-10 イベントカレンダー

12月31日(木)

羽田エクセルホテル東急
カウントダウンパーティー

ホテルのレストランで
にぎやかに年越し



羽田エクセルホテル東急2階にあるレストラン「フライヤーズテーブル」で、大晦日に行われる恒例の年越しイベント。三遊亭遊吉師匠による小咄(こばなし)や豪華景品が当たる大抽選会などで、にぎやかに新年の訪れを祝おう。

●羽田空港第2旅客ターミナルビル出発ロビー直結。料金は大人3,500円、子ども2,000円。要予約。羽田エクセルホテル東急2F「フライヤーズテーブル」/Tel.03-5756-6000

11月下旬~12月25日(金)

羽田空港 Airport Xmas 2009 in BIG BIRD
クリスマスデコレーション

名物のクリスマスツリーが
各ターミナルで競演

毎年恒例のBIG BIRDのイルミライトデコレーション。各ターミナルにツリーを設置し、イルミネーションで華やかにフロアを彩る。イベントの詳細は11月中旬頃に決定。公式サイトでご確認を。

www.tokyo-airport-bldg.co.jp



●第1旅客ターミナルビル マーケットプレイスB1・2Fほか、第2旅客ターミナルビル マーケットプレイスB1・2Fほか、国際線ターミナルビル1Fロビーほか/Tel.03-5757-8520(日本空港ビルデング)

2010年1月1日(金・祝)~5日(火)
羽田七福いなりめぐり

お稲荷さんを巡って福を呼ぶ

別格の玉川弁財天を含め、8つのお宮を巡って一年の幸福を願う行事。東宮守稲荷神社から穴守稲荷神社まで約2時間のコース。御朱印(各100円)は期間中9



時~15時の受付。●「穴守稲荷」駅から徒歩3分。穴守稲荷神社/Tel.03-3741-0809

2010年1月1日(金・祝)~3日(日)
穴守稲荷神社 歳旦祭

「羽田の穴守さん」で初詣

本来は宮中祭祀である「歳旦祭」は、天皇陛下をはじめとする国民の繁栄を祈願する行事。「羽田の穴守さん」で親しまれる穴守稲荷神社の境内には開運、出世などのお稲荷様が祀られている。●「穴守稲荷」駅から徒歩3分。穴守稲荷神社/Tel.03-3741-0809



2010年1月1日(金・祝)
羽田神社 元旦祭

氏神様へ運航・航空安全を祈願

羽田神社の元旦祭(初詣)。航空会社からも崇拝され、運航・航空安全の祈願で参拝に訪れる人も多い。境内にある末社などを巡りながら、福笹(1,000円)の短冊にスタンプを押す「境内末社巡り」もご利益あり。

●「大鳥居」駅から徒歩5分。羽田神社/Tel.03-3741-0023



~ひと駅ごとに行きたいまち~

京急線 普通電車の旅 Vol.15

平成21年11月18日発行

※本内容は平成21年11月現在のデータです。禁無断転載複製。

※掲載の価格は消費税を含めた金額です。掲載内容は変更される場合がございます。

発行:京浜急行電鉄株式会社

〒108-8625 港区高輪2-20-20

編集:株式会社京急アドエンタープライズ

協力:日本空港ビルデング、東京エアポートレストラン

京急からのお知らせ

京急電鉄のモバイルサイト「京急モバイル」がリニューアルしました。サイトでは京急ウィング号の着席整理券の購入が可能のほか、羽田空港への便利なアクセス情報も紹介。また、より詳しい京急グループ情報も続々アップ。おトクな情報満載のメルマガも配信予定ですので、どうぞお楽しみに!

■サイトへはこちらから→





©TAITO
「京急♪ドレミたん」

今号までご愛読いただきました京急の情報誌「京急線 普通電車の旅」は、かわいWeb サイトとして新スタートします。今後も「京急線 普通電車の旅」だからこそ発見できる「地元の魅力」を案内役の「京急♪ドレミたん」が紹介！沿線在住の方も沿線外の方も楽しんでいただける情報を発信していくほか、バックナンバーも順次配信していきますので、よろしくお願いたします。第1弾は、今号でも取り上げている「羽田空港駅」。P7-8で紹介しているレストランのおトクなクーポンもありますので、ぜひアクセスしてください！

首都圏路線図

YOKOHAMA

TOKYO BAY

MIURA

国際ターミナル駅
(仮称)
2010年開業予定

羽田空港

第1旅客ターミナル
第2旅客ターミナル

□…新サイトでバックナンバーを順次配信していく駅

主要駅から羽田空港駅へのアクセス

- 品川駅から空港線直通快特⇒羽田空港駅15分
- 横浜駅から空港線直通快特(京急川崎駅より特急利用)⇒羽田空港駅24分
- 横須賀中央駅から快特⇒京急蒲田駅乗換(快特利用)⇒羽田空港駅44分

※所要時間は日中快特利用の場合で、乗り換え時間は含みません。