

あんしんを飛ばたく力に——京急グループ

なぎさ

August 2013 No.579

京急のまちマガジン
Town Magazine of KEIKYU

ベイスайдや木陰を散策気分で
ヨコハマ涼風ウォーク

地元の逸品 vol.15
三浦すいか

京急で行く!
沿線アートスポット

大人の讃歌 第3回
川崎スタディ・ツーリズムの勧め

夏の一日、気楽に遊びに訪れたい

海の近くの美術館

夏の一日、
気軽に遊びに
訪れたい

海の近くの 美術館

品川から東京湾沿いを三浦半島の先端まで走る京急線。そんな京急沿線ならではのスポットが、海の近くにある美術館です。レストランやミュージアムショップが併設されていたり、自然を満喫できたりと、さまざまな楽しみがあります。夏の一日、潮風とアートを楽しみ、美術館に出かけてみませんか？

潮風と森林浴を一度に味わいのんびりくつろぐ

横須賀美術館

浦賀水道を行き交う船を眺めながら観音崎海岸を散歩していると、緑の森と青い空に抱かれた、ガラスの美しい建物に目を奪われます。エントランスホールには丸い窓から射し込む優しい光があふれており、丸窓からは空や森が見えて、天気や時間の変化が感じられます。

さらにベントハウスから「屋上広場」を経て、目前に緑の芝生が広がる「山の広場」はそのまま観音崎の自然の森に続いて

いて、気軽に森林浴を楽しむこともできます。「ベントハウス」や屋上広場は、展覧会に入場しなくてもお入りいただけますから、ぜひここから素晴らしい東京湾の景色を楽しんでいただきたいですね。観音崎公園散歩の帰りに併設のレストランで食事をしたり、図書室で美しい画集などを見ながら静かな時間を過ごすこともできますし、ミュージアムショップでは収蔵品グッズなどのお土産もご用意しています」と広報スタッフの方。

美術館の行きや帰りに観音崎京急ホテルに立ち寄ってひと休みするのもおすすめです。



エントランスホール

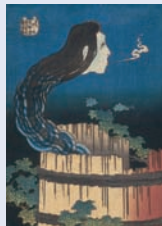


～9月1日(日)

日本の「妖怪」を追え!

江戸時代の浮世絵から近代の日本画や油彩画、そして現代美術まで、さまざまなかたちで表現された「妖怪」100余点の作品を通して、日本人の世界観の変遷をたどる。観覧料一般900円。

葛飾北斎〈百物語 さらやしき〉
島根県立美術館蔵／後期展示(予定)



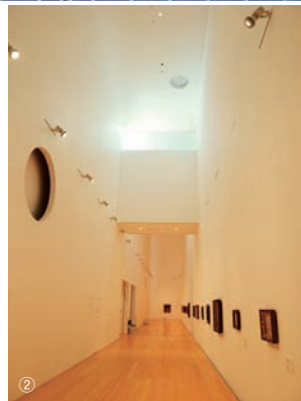
PRESENTY
Check
P.19



山本理顕氏設計による、横須賀美術館外観①と、展示室②。岸田劉生、藤田嗣治など美術の教科書にも名前が載っている有名な画家の作品をはじめ、絵画、彫刻を中心に日本の近現代美術約4,500点を所蔵している。週刊新潮の表紙絵で知られ、横須賀・鴨居にアトリエを構えていた谷内六郎の作品を展示した「谷内六郎館」も見逃せない。

横須賀美術館

- ▶ 横須賀市鴨居4-1
- ▶ 046-845-1211
- ▶ 馬堀海岸駅からバス「観音崎京急ホテル・横須賀美術館前」下車徒歩2分、浦賀駅からバス「観音崎」下車徒歩5分
- ▶ 入館料：所蔵品展・谷内六郎館、一般300円※企画展は展覧会ごとに異なる
- ▶ 10:00～18:00
- ▶ 休館：毎月第1月曜日（祝日の場合は開館）、年末年始



③図書室。画集、美術図書、美術雑誌、各地の展覧会カタログなどを閲覧できる。

せつかく行くなら存分に楽しみたい 一日満喫！美術館＆観音崎公園

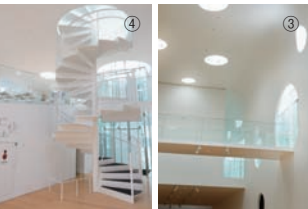
まずは、建築を楽しむ

ファッション誌の撮影にも使われるというのもうなすける、スタイリッシュな横須賀美術館。

「デザインだけでなく、作品を守る鉄板の周りを塩害対策のためのガラスで囲うという設計コンセプトなんです。鉄板に開けられた丸窓は採光だけでなく、いくつかは訪れた方が館内を歩き来する出入り口でもあるんですよ。館内を歩いて、鉄とガラスの美しい「コラボレーション」をお楽しみください。」



①②螺旋階段とシースルーエレベーターから覗くことができるガラスと鉄板の間の小屋裏。白い鉄組の構造を通して見る青い空と海が美しい。③ギャラリーに架けられたブリッジ。④螺旋階段を上ると、屋上につながるペントハウスに出る。



横須賀美術館
スタッフに
うかがいました!

右:本館と管理棟の中庭。右の本館は建物の高さをおさえるためできるだけ地中に埋められている。

景色と船を楽しむ

「横須賀美術館の屋上広場やペントハウスからは、浦賀水道を通過して東京湾に出入りする大型客船やタンカー、海上自衛隊の艦艇、そして時には浮上して航行する潜水艦、米軍空母のジョージ・ワシントンまで見ることで、船が好きなお客さん、皆さまに人気です。それに、館内から見えるお気に入りの風景を探してみてください。」

地産地消のイタリアンレストラン アクアマール

三浦半島・横須賀の新鮮な魚介類や肉、野菜を取り入れたメニューが人気。ランチは「おすすめパスタセット」(1,200円)や「自家製ピッツァセット」(1,300円)が人気。どちらもサラダ・ドリンク付。ディナー時は天候が良ければ闇の彼方に対岸の房総半島の灯りが見えて幻想的。レストランを目的地に市外から訪れる人も多い。

- ▶ 046-845-1260
- ▶ 10:00～21:30、ランチ11:00～15:00L.O.、ディナー17:00～20:00L.O.
- ▶ 毎月第1月曜日定休(祝日の場合は営業)、年末年始休



左:パスタセットの「釜揚げしらすと水菜の冷製スパゲティ」。上:ガラス張りの明るくさわやかな店内。



⑤図書館奥に置かれた椅子からの風景。「ここでのおぼろげな時間はなかなかありませんが、私の好きな風景の1つ」とスタッフ。

⑥屋上のペントハウス。無料の双眼鏡が設置されている。現在全国に118か所ある「恋人の聖地」の1つであり、記念撮影のために三脚が用意されているのもうれしい。



観音埼灯台。1869年に日本初の洋式灯台として設置された。現在のものは三代目。



②



①

- ①観音崎京急ホテル～横須賀美術館前まで続く海沿いのボードウォーク。
- ②観音崎公園の散策路。



観音崎散歩に便利。横須賀美術館スタッフ手づくりの「おさんぽマップ」と観音崎公園オフィシャルの「観音崎見どころマップ」。それぞれ美術館とビジターセンターでもらおう。

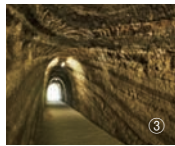
観音崎の自然と歴史を楽しむ

花の広場やアスレチックの森などいろいろな楽しみ方がある観音崎公園ですが、美術館と観音崎公園のスタツフが口をそろえる見どころは公園内各所に残る砲台跡。

「観音崎は1880（明治13）年には東京湾防備の軍事要塞となり、各所にレンガ造の砲台が造られました。そして砲台に設置されていた28センチ榴弾砲は日露戦争時に大陸に運ばれ、旅順総攻撃や奉天会戦で使用されました」。

公園内にシイやタブなどの自然の植生が残

っているのも、軍の施設で長らく関係者以外の立ち入りが制限されていたため。明治の空気を感しながら、森林浴をすることができます。



③



②



①

①三軒家砲台。写真のような砲台が4つ並んでいる。砲台跡下には弾薬庫跡がある。②ビジターセンター近くにある、28センチ榴弾砲実物大型模型。③公園内、海沿いの道にある素掘りのトンネル。当時騎乗したまま通れるようにしたため天井が高い。

観音崎公園

- ▶ 横須賀市鴨居4-1120
- ▶ 046-843-8316
- （観音崎公園ビジターセンター：8:30～17:30）
- ▶ 浦賀駅からバス「観音崎」（終点）下車



旬の食材を使ったフレンチレストラン・ル・ポリバージュ

観音崎京急ホテル内のレストラン。「ル・ポリバージュ」とはフランス語で「美しい浜辺」を意味する。ランチは「走水」（3,900円）、「観音崎」（5,800円）、「三崎」（7,900円）の三種。海を眺めながら高質のフレンチを味わえるのはホテルならではの贅沢。ホテル内にはほかに「レストラン浜水綿」と、「ティー&カクテルラウンジ」もある。

観音崎京急ホテル

- ▶ 046-841-2200
- ▶ 横須賀市走水2

ル・ポリバージュ

- ▶ ランチ 11:30～14:00、
- ディナー 17:30～20:30

ブライダルデー × KEIKYU 京急グループ

夫婦の大切な記念日を
観音崎京急ホテルで
過ごしませんか？

サービス内容

1泊2食付（夕食はフレンチフルコース）、スイートルームにて宿泊
ホテル併設温浴施設「SPASSO」
入浴券付、朝刊サービス、シャンパン
 HALFボトルプレゼント

金額

平日 23,000円/1名さま
休前日 27,000円/1名さま

※除外日 8月9日（金）～17日（土）
＜ご利用方法＞ご予約時に、上記プランご利用の旨をお伝えください。

ブライダルデー公式サイト

<http://bridal-day.jp/> で登録をしたご夫婦の方には、2人のブライダルデーの日付が入った証明書が発行されます。発行されたブライダルデー証明書を実アウトするか、携帯電話の画面に映し出したものをご利用当日フロントにてご提示ください。（ブライダルデーの同月期間中有効です）





散策路から見るオランジュ・ブルーと葉山の海。

大人の夏休みを過ごすのに最適 神奈川県立近代美術館 葉山

夏は海水浴客で賑わう二色海岸。その賑わいをよそに静かに佇むのが、神奈川県立近代美術館 葉山です。

「当館は、目の前の二色海岸（海）、背後の三ヶ岡山（山）、そしてきらめく光の“海・山・光”を体感する美術館をテーマとして設計されたんですよ」と学芸員の方。

ガラスを多用し、白い箱を組み合わせたような、しっとりとした自然に溶け込む建物が印象的で、直線的な建築のフォルムによつて切り取られた景色は、見る場所によつてさまざまな表情を見せてくれます。

また敷地内には散策路があり、「海岸特有の植生を楽しんだり、潮騒の音色に耳を傾けたりしながらのんびり歩いてみてくださいね」とのこと。散策路を下ると目の前に二色

海岸の風景が広がります。

そして同館のもう一つの魅力が、眺望の美しさで知られるレストラン「オランジュ・ブルー」。レストランのみの利用も可能です。食事はもちろん、ドリンクメニューも充実しているので、夏の日射しの中を歩いた疲れを癒やしに訪れたり、ここから夕暮れ時の葉山の海を眺めるのもおすすめです。まったりとカクテルを傾け、大人の夏休みを締めくくつてはいかがでしょうか。

神奈川県立近代美術館 葉山

- ▶ 三浦郡葉山町一色2208-1
- ▶ 046-875-2800
- ▶ 新逗子駅からバス「三ヶ丘・神奈川県立近代美術館前」下車すぐ
- ▶ 入館料:展覧会によって異なる
- ※チケット半券提示で葉山しおさい公園、山口蓬春記念館との相互優待料金あり
- ▶ 9:30～17:00（入館は16:30まで）
- ▶ 休館:月曜（祝祭日は開館）、展示替え期間、年末年始



佐藤総合計画設計による
神奈川県立美術館 葉山。
①②は同館外観、③④⑤
は散策路で、③の球体の
作品は富樫一〈ハーモ
ニーⅡ〉(1972年)、⑤の
作品は保田春彦〈地平
の幕舎〉(1993年)。



～10月14日(月・祝)

葉山館開館10周年「戦争／美術 1940-1950 モダニズムの連鎖と変容」

戦前から戦後にかけての美術家たちにとって困難な時代は、モダニズムの成熟と転換という可能性を秘めた時代でもあった。その時代の絵画をはじめとする芸術作品を、神奈川県立近代美術館コレクションの根幹を形成する美術家の作品を中心に振り返る。

朝井閑右衛門《丘の上》1936年 油彩、カンヴァス 神奈川県立近代美術館蔵



PRESENT
Check
P19

静かな佇まいの中で蓬春の創作を偲ぶ 山口蓬春記念館

伝統的な日本画の技法に西洋画の解釈を取り入れるなどして独自の新日本画の世界を生んだ山口蓬春。蓬春が晩年を過ごした葉山の旧宅を改装した記念館で、蓬春の作品を展示するほか、吉田五十八設計による蓬春の画室、窓から葉山の海を一望できる元画室の座敷などを観覧することができる。梅、ミモザ、椿、紅葉など四季折々の植物を楽しめる庭園も美しい。

- ▶ 葉山町一色2320 ▶ 046-875-6094
- ▶ 新逗子駅からバス「三ヶ丘・神奈川県立近代美術館前」下車 徒歩2分
- ▶ 入館料:企画展500円、特別展600円
- ▶ 10:00～17:00(入館は16:30まで)
- ▶ 休館:月曜(祝祭日は開館し翌日休)、年末年始休、展示替え日、館内整備日 ※8月1日(木)～10月24日(木)まで改修のため休館

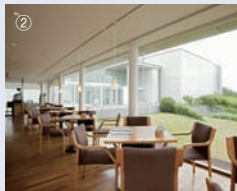
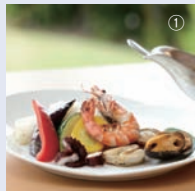


自然の中にいるかのよ
うな蓬春の画室。反
対側一面も窓。

葉山の海を臨む絶好のロケーション オレンジ・ブルー

美術館に併設されたレストラン。地元の食材を用いたメニューが人気で、Aコース(2,000円)、Bコース(2,500円)などのランチがある。ランチは美術館の展示替えごとにメニューが変わるので、訪れるたびに新たな味に出会える。レストランのみの利用も可能なので、葉山散策の途中に立ち寄るのもおすすめ。

- ▶ 046-875-0919
- ▶ 10:00～17:00(L.O.16:30)、
ランチタイム11:00～15:00
- ▶ 月曜定休(祝祭日は営業)、年末年始休



①ランチの定番メニューの1つ「シーフード贅沢カレー」¥1,500。野菜は地元産で季節によって変わる。プラス¥500でデザートとコーヒーまたは紅茶がセットに。②開放的な店内。ガラス窓の向こうに葉山の海が広がる。

観光やショッピングと一緒にアートを楽しむ 横浜美術館

横浜ランドマークタワーをはじめとする、横浜みなとみらいを象徴するスポットがある地区の二画に建つ横浜美術館。大きな翼を拡げたようなシンメトリの建物の中央入り口から足を踏み入れると、グラランドギヤラ

リーの吹き抜けの大空間に圧倒されます。

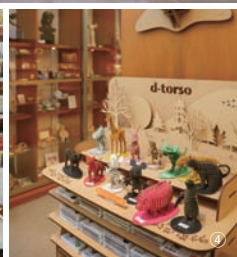
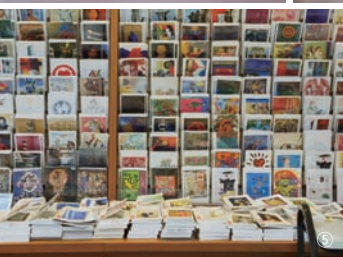
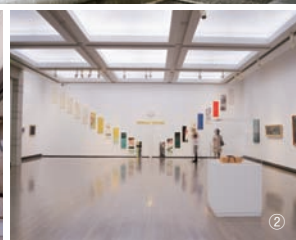
美術館は世界的な建築家・丹下建三氏による設計で、建物自体も見どころ。「内観・外観ともにいろいろなところに四角と円のモチーフが対比的に用いら

れているので、探してみると楽しいですよ」と広報担当者が教えてくれました。

また、ミュージアムショップが充実しているのも同館の魅力で「ちよっとおしゃれなプレゼントを探しに訪れる方もいらつやいます。絵はがきの充実度もかなりのものです」とのこと。6月には話題の大型商業施設「MARK IS みなとみらい」

が「美術の広場」をはさんだ向かい側にオープンしたばかりです。

「新しいスポット探検やショッピング、横浜観光のついでに、気分ずふらつと立ち寄る。そんな楽しみ方ができるのも街なかの美術館ならではです。たくさんの方に気軽に、日常の中で美術に親しみ、楽しんでいただけたらうれしいです」。



①横浜美術館外観。19世紀後半から現代にかけての国内外の作品を所蔵しており、ダリ、マグリット、セザンヌ、ピカソの作品や、横浜にゆかりの深い作家の作品、江戸時代の浮世絵、写真と、幅広い所蔵作品を誇る。所蔵作品は「横浜美術館コレクション展」として順次紹介されている。手前はグランモール公園「美術の広場」。②展示室。③大空間のグラランドギヤラリー。④⑤ミュージアムショップ。



①美術館を背にして「美術の広場」を右に進みケヤキ並木を抜けると、最上壽之氏制作の「モクモクワクワク ヨコハマ ヨーヨー」がある。②階段を下り、横浜ランドマークタワーの「ドッグヤードガーデン」を右手に見ながら進むと、帆船日本丸などがある「日本丸メモリアルパーク」(写真)に着く。



企画展とコラボしたメニューが楽しめる Café 小倉山

美術館に併設されたカフェ。「小倉山」の名は、横浜市民に同館所蔵の作品の人気投票を行ったところトップとなった、下村観山の六曲一双屏風「小倉山」にちなんだもの。パフェが充実しているので、暑い夏にうれしい。店内の装飾と一部メニューは企画展にちなんで変わる。下の写真は取材時に開催されていた「Welcome to the Jungle! 熱々東南アジアの現代美術」にあわせて熱帯の観葉植物が置かれた店内。東南アジアのビールなどがメニューに載った。「プーシキン美術館展」では「ジャンヌ・サマリーのベリーパフェ」などが登場予定。

- ▶ 10:45～18:00 (8月、9月の金曜は20:00まで。L.O.は閉館の30分前まで)
- ▶ 木曜休 (8月1日、15日は営業)



～9月16日(月・祝) プーシキン美術館展 フランス絵画300年



モスクワの国立プーシキン美術館から、プッサン、モネ、セザンヌ、ゴッホ、ピカソ、マティスと、フランス絵画の名品66点が横浜にやってくる。中でも、ルノワールの印象派時代最高の肖像画として名高い《ジャンヌ・サマリーの肖像》は最大の見どころ。観覧料一般1,500円。



ビエール＝オーギュスト・ルノワール《ジャンヌ・サマリーの肖像》
1877年／油彩、カンヴァス／56×47cm
©The State Pushkin Museum of Fine Arts, Moscow

横浜美術館

- ▶ 横浜市西区みなとみらい3-4-1
- ▶ 045-221-0300
- ▶ みなとみらい線みなとみらい駅3番出口から徒歩3分
- ▶ 入館料:コレクション展一般500円
- ※企画展は展覧会ごとに異なる
- ▶ 10:00～18:00 (8月、9月の金曜は20:00まで。入館は閉館の30分前まで)
- ▶ 休館:木曜 (8月1日、15日は開館)、年末年始、その他臨時休業

黄金町エリア



2008年、まちの再生を視野に入れたアートフェスティバル「黄金町バザール」を開催。全国から大きな注目を集めました。

今ではイベントや展覧会のほか、アーティストが滞在しながら活動する「アーティスト インレジデンス」やワークショップ感覚で受講できる「黄金町芸術学校」など、年間を通した地域ぐるみのアート活動へと発展しています。

- ▶ 日/出町駅から黄金町駅間の高架下スタジオほか
- ▶ 045-261-5467
- ▶ www.koganecho.net/

■黄金町バザール2013

9月14日(土)～11月24日(日)11:00～19:00
※月曜休。祝日の場合、翌火曜休

国内外合わせて15組のアーティストがまちに滞在しながら制作した作品を展示。まちを歩きながらささがしのようにアートを楽しめます。アーティストトークやマーケットなど参加型イベントも。



- ▶ 会期中有効のフリーパス
- ▶ 前売500円・当日700円(中学生以下無料)

BankART Studio NYK



横浜市が推進する歴史的建造物等を活用した文化芸術創造の活動拠点として、1953年竣工の元港湾倉庫を活用し、天井の高い空間を生かした展覧会やイベント等が行われている。併設のカフェ&パブ、ブックショップは毎日オープン。様々な講座が用意されたBankARTスクールも人気。新しいアートのスタイルを発信しています。

- ▶ 横浜市中区海岸通3-9 ▶ みなとみらい線馬車道駅6出口「赤レンガ倉庫口」から徒歩5分
- ▶ 045-663-2812
- ▶ www.bankart1929.com/

■日産アートアワード2013展覧会

9月18日(水)～11月4日(月)11:30～19:00
(※9月25日(水)は招待客のみ)

創立80周年を迎える日産自動車が、将来性のある日本のアーティストを支援する「日産アートアワード」を創設。第一回目の本年は現代アートを対象に、ファイナリスト8名の作品を展示、会期中にグランプリが決定します。



- ▶ 入場無料

京急で
行く!

沿線 アートスポット

奔放にあふれ出すアートの世界。芸術にふさわしいのは秋だけとは限りません。見て、触れて、感じる生命のほとばしり。エネルギッシュな夏こそ味わいたいアートスポットを、紹介します。

原美術館



1979年に現代美術館として開館。以来、アート・デザイン・建築、音楽やダンスなど、最先端の文化を幅広く紹介し、現代アートの世界を牽引。1930年代のヨーロッパモダニズム様式を取り入れた建築も見どころのひとつです。心ゆくまでアートを満喫したあとは、ガラス張りのカフェでくつろぎのひとときをお過ごしください。

- ▶ 品川区北品川4-7-25
- ▶ 品川駅から徒歩15分 ▶ 03-3445-0651
- ▶ www.haraimuseum.or.jp/

■「坂田栄一郎—江ノ島」展

～9月29日(日)11:00～17:00(水曜は～20:00。入館は閉館時刻の30分前まで) ※月曜休

人物写真の大家、坂田栄一郎による“人のいないポートレイト”を中心としたシリーズ「江ノ島」を初公開。砂上に置かれたモノ達から、人々の個性が浮き上がる作品群です。



「江ノ島」1999年©Eiichiro SAKATA

- ▶ 一般1,000円、大高生700円など ※団体割引有

カスヤの森現代美術館



1994年に私設の現代美術館として開館。現代美術に親しんでもらいたいという願いから、新進気鋭の作家の個展を中心に、セミナー、茶会、シンポジウム、コンサートなどを開催。「お客様がそれぞれの楽しみ方でお過ごしいただけるよう」工夫されています。竹林に囲まれたティララウンジは非日常の癒しの空間、憩いのときをどうぞ。

- ▶ 横須賀市平作7-12-13
- ▶ 汐入駅からバス、「金谷」下車徒歩4分。
- ▶ 046-852-3030
- ▶ www.museum-haus-kasuya.com/

■丸亀ひろや“その鳥の名を知ったにしても、”
～8月25日(日)、10:00～18:00
(入館は17:30まで)

※月曜・火曜休館、8月26日(月)～9月10日(火)休館

デフォルメされ流動するアルファベットや画面全体で交差し続けるストライプ…。都会的で洗練された色使いやスピード感あふれる構成が魅力です。



丸亀ひろや
「Sonic Boom」

- ▶ 入館料 500円

甘く、瑞々しい夏の涼果 三浦すいか

江戸時代から野菜の産地として知られる三浦半島。冬は暖かく夏は涼しいこと、海風が運んでくる塩が畑に行き渡り殺菌効果があるのが、野菜産地たる由縁です。

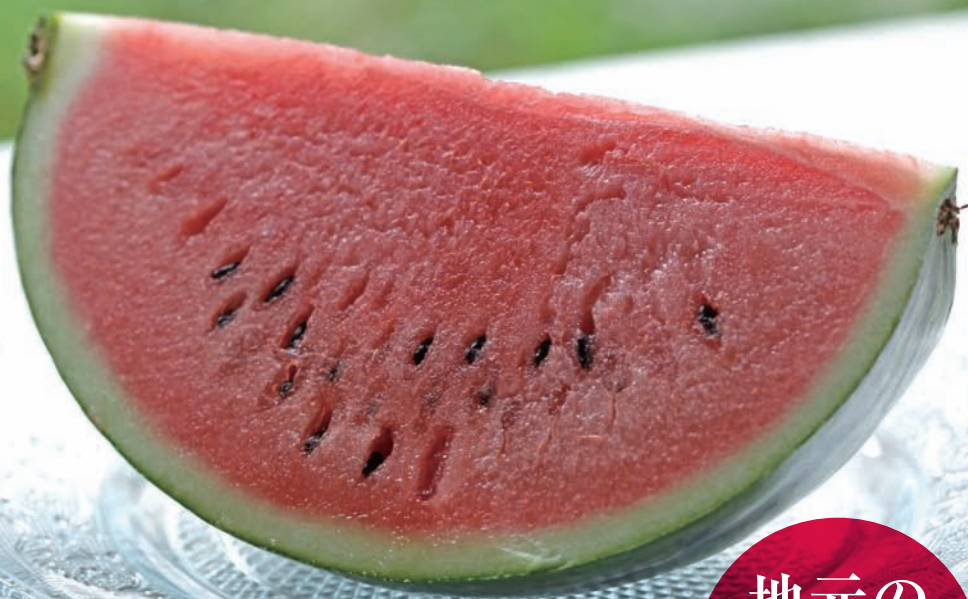
三浦すいかが作られはじめた時期は定かではありませんが、明治時代には記録が残っています。そして現在、冬の大根「春キャベツ」夏のすいかという順番で輪作するのが、三浦の最も一般的な畑の使い方となっています。

すいかは育つ過程で傷まないように、つるが伸びるにつれてビニールトンネルをかけたあたり、実の下にフルーツまくらを敷いたり、大事に大事に育てられます。大玉のすいかをつくるのも野菜農家の腕の見せ所なのだとか。

三浦すいかは7月中旬から8月上旬が最盛期。今年の夏は大きなすいかをザクッと切って、家族で楽しんではいかがでしょう。



6月上旬のすいか。黄色い花の下に、可愛いすいかの実が膨らみはじめている。



地元の逸品
vol.15
三浦市



右から三浦市農協共販部長補佐の飯島昌祥さん、味にこだわり糖度の高いすいかづくりを目指す「甘味グループ」の沢村友和さん、田中勝徳さん。

INFORMATION

三浦市農業協同組合直売所 (046-888-3151)

- ▶ 初声支店横:三崎口駅からバス「宮田」下車
※道路工事のためしばらく休み
- ▶ 上宮田支店前:三浦海岸駅下車
- ▶ 三崎支店前:三崎口駅からバス「岬陽小学校」下車

三浦市農協から「なぎさ」読者6名さまに「三浦すいか」をプレゼント。
応募方法はP19をご覧ください。



あなたが選ぶ
「地元の逸品」
募集中!

※詳しくはP19をご覧ください。

ベイサイドや木陰を散策気分

ヨコハマ 涼風ウォーク

潮風を感じながら歩く 「象の鼻パーク」コース

今や横浜を代表する人気スポットとなった横浜赤レンガ倉庫。海越しには横浜港の歴史の始まりの地とも言える象の鼻地区が見えます。「象の鼻」とは、曲がった先っぽが象の鼻を思わせる防波堤のこと。

横浜開港150周年の2009年に「象の鼻パーク」として整備され、現在は、芝生が広がる「開港の丘」、ひと休みに最適な「象の鼻テラス」、観光船などが発着する「ピア象の鼻」

などが設けられた憩いの場になっています。夜には、ドミノのように並ぶスクリーンパネルに明かりが灯り、幻想的な空間に。

海沿いに回りこむように歩けば、大さん橋国際客船ターミナル。ここは、ぜひ夕暮れ時に訪れてみてください。

うねるようなウッドデッキが印象的な屋上からは、みなとみらい地区のゴージャスな夜景やライトアップされた横浜、ベイブリッジが楽しめます。運が良ければ、クルーズ客船が停泊していることも。横浜港ならではの眺めです。



所要時間
約20分
横浜赤レンガ倉庫～
大さん橋国際客船ターミナル



現在の大さん橋国際客船ターミナルは2002年に完成。道路と屋上をスロープが結ぶ斬新なデザインの建物。

大さん橋国際客船ターミナル

- ▶ みなとみらい線日本大通り駅から徒歩7分
- ▶ 横浜市中区海岸通1-1-4
- ▶ 045-211-2304
- ▶ 9:00～21:30（屋上は24時間開放） ▶ 無休

横浜赤レンガ倉庫

- ▶ みなとみらい線馬車道駅・日本大通り駅から徒歩約6分
- ▶ 横浜市中区新港1-1
- ▶ 045-227-2002（2号館）11:00～20:00（ショップ）
- ※ 飲食店は店舗により異なる
- ▶ 無休



2つの建物からなる横浜赤レンガ倉庫。右側の1号館が小さいのは、関東大震災で一部が壊れたため

暑い日々が続きますが、そんな時期にこそおすすめのウォーキングコースをご紹介します。横浜には、海辺や川沿い、林間など涼しく歩けるコースが各所にあります。



「よこはま健康ポイントラリー」 9月1日(日)～スタート!

横浜市では、市民の皆さんが楽しく健康づくりに取り組んでいただくことを目的に「ウォーキング」をテーマとした「さあ 歩こう ヨコハマ。」キャンペーンを実施中。あわせて、9月1日(日)～12月10日(火)には「よこはま健康ポイントラリー」を開催。これは、健康診査や健康に関するイベントを対象としたポイントラリー。ポイントを3つ集めて応募すると、抽選で10万円旅行券、健康関連グッズ、各種食料品などが当たります。健康づくりを始めるきっかけに、ぜひ参加してみて!



- ▶ 期間:平成25年9月1日～12月10日
- ▶ 対象:20歳以上の横浜市市民
- ▶ 応募方法:区役所、スポーツセンターなどのイベント会場ほかで配布するリーフレットの専用応募はがきにポイントのため、必要事項を記入の上ご投函ください(リーフレットは8月下旬配布開始)。
- ▶ <http://enjoy-walking.city.yokohama.lg.jp/>

横浜赤レンガ倉庫、横浜ランドマークタワー、クイーンズスクエア横浜、大観覧車「コスモクロック21」などのイルミネーションが輝く。



上:赤レンガパーク～象の鼻パーク～山下公園を結ぶ山下臨港線プロムナードから見下ろした象の鼻パーク。

右:象の鼻パークにある「象の鼻テラス」はアートスペースを兼ね備えた休憩所。併設の「象の鼻カフェ」のここでしか味わえないゾウノハナソフトクリーム350円。



PHOTO:Katsuhiro Ichikawa

象の鼻パーク

- ▶ みなとみらい線日本大通り駅から徒歩5分
- ▶ 横浜市中区海岸通1
- ▶ 入園自由

川沿い涼風ウォーキング 「潮鶴橋水際緑道」コース

鶴見川に架かる潮見橋から

潮鶴橋の兩岸にのびる「潮鶴橋水際緑道」。かつての船の渡し場が1994年に遊歩道として整備されました。川べりには、水際まで降りられる階段もあります。

緑道に点在する現代アート

の彫刻を楽しみながら、疲れた時は木陰でひと休み。潮見橋のたもとには、ゆとりのあるトイレも設置されています。

余裕があれば、ちよつと足をのばして、潮鶴橋から川沿いをさらに歩いてみてはいかがでしょう（約3km）。森永橋を渡れば横浜市鶴見川漕艇場があり、ボートやカヌーの練習をする姿も見られます。



潮鶴橋に向かって歩く。橋のそばは緑が多く、小さな公園（潮鶴橋公園）もある。

- ▶ 潮見橋 / 京急鶴見駅から徒歩7分
- ▶ 潮鶴橋 / 京急鶴見駅から徒歩5分



横浜市鶴見川漕艇場では、カヌーやボートの教室を随時開催。

横浜市鶴見川漕艇場

- ▶ 京急鶴見駅から徒歩25分
- ▶ 045-582-8680
- ▶ 横浜市鶴見区元宮2-6



所要時間
約30分
潮見橋～
潮鶴橋往復

ウォーキングは誰もが手軽に実践できる運動法。身体への負担も少なく、高齢者や運動不足の方も無理なく行えます。とはいえ、ケガの予防は大切。準備運動としてストレッチを取り入れ、筋肉や腱を伸ばし体の柔軟性を高めましょう。そして、歩くときは関節に負担のかかりにくい姿勢で。背筋を伸ばして、腕をしつかり振り、進行方向に膝を伸ばして踵から着地することを意識しましょう。終了後、脚を中心に念入りにストレッチすれば、疲労の回復につながります。

涼しい時間に歩き水分補給をこまめに
夏は、気温の高い日中を避け、早朝や夕方など比較的涼しい時間帯で行います。通気性や発汗性のよい涼しい服装で、日光が当たる場合には帽子を着用してください。休憩と水分補給はこまめに。多量の汗が出た場合には塩分も摂取して。体調が優れない場合は、絶対に無理をしないでください。ウォーキングに限らず、夏の外出時には「マイボトル」を持って、常に水分補給を心がけましょう。

ケガや熱中症を 予防して楽しい ウォーキングを

老若男女問わず人気のウォーキングですが、自己流はケガのもと。暑い夏場は、熱中症対策なども必要です。そこで、専門家にお話を伺いました。



岸 由紀夫

横浜市スポーツ医学センター
健康科学課運動指導員・健康運動指導士

ヨコハマの自然道を歩く 「横浜自然観察の森」コース

横浜市の南端にある「横浜自然観察の森」。周囲の市民の森や金沢自然公園とともに、横浜市内最大の緑地を形成しています。起伏のある丘陵地に雑木林や草地、広場、池、湿地、源流などがあり、自然観察をしながらハイキングが楽しめます。

金沢文庫まで続く長いハイキングコースもありますが、お手

軽なのは、金沢動物園（金沢自然公園内）から横浜自然観察の森へ行くコース。隣接する「上郷・森の家」には大浴場（かわせみの湯）や、水着で入る健康浴パーデがあり、お風呂でさっぱりして帰るのもおすすめです。



所要時間
約70分
金沢自然公園～
上郷・森の家

横浜市金沢動物園

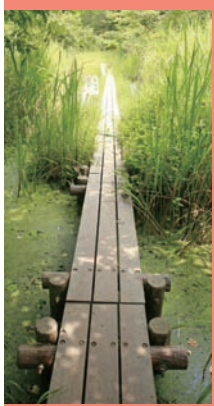
- ▶ 金沢文庫駅から京急バス野村住宅センター行きで12分、「夏山坂上」下車、徒歩6分（土日・祝日は直行バスあり）
- ▶ 横浜市金沢区釜利谷東5-15-1
- ▶ 045-783-9100
- ▶ 9:30～16:30（入園は16:00まで）
- ▶ 月曜（祝日の場合は開園し翌日休、5・10月は無休）

上郷・森の家

- ▶ 金沢八景駅からバス大船駅行き・上郷ネオポリス・庄戸行きで15分、「森の家前」下車、徒歩7分
- ▶ 横浜市栄区上郷町1499-1
- ▶ 045-895-5151
- ▶ 9:00～17:00（受付～16:00）
- ▶ 年10日点検期間休
- ▶ 入浴料（大浴場・健康浴パーデ）いずれも大人500円、小人200円



宿泊施設がお風呂は日帰り利用可（貸し水着あり）
※大浴場は土日祝の11:00～15:00（受付～14:00）



鎌倉市との境に位置し、多様な植物や昆虫、野鳥が見られる。

横浜自然観察の森

- ▶ 金沢八景駅からバス大船駅行き・上郷ネオポリス・庄戸行きで15分、「横浜霊園前」下車、徒歩7分
- ▶ 横浜市栄区上郷町1562-1
- ▶ 045-894-7474
- ▶ 9:00～16:30
- ▶ 月曜（祝日の場合は開園し翌日休）



結果を求めすぎず 無理しないのが続けるコツ

さて、運動不足になると、肥満・脂質異常（高脂血症）など生活習慣病にかかりやすくなることも、病気がストレスに對する抵抗力も低下しやすくなります。また、心肺機能、骨量・筋力・筋量が低下し、介護が必要になったり、寝たきりになる可能性が高くなります（ロコモティブシンドローム）。

それ避けるためにもウォーキングはおすすめですが、長く続けるコツは結果を求めすぎないこと。中には、肥満や健康に關してすぐに結果が出ない、早々にウォーキングを止めてしまつ方もいます。

もうひとつは、無理をしないこと。初めは無理をせず、徐々に時間や距離を伸ばしていきましよう。マンネリ化した場合には、いつもと違う場所を歩いてみたり、ウォーキング教室に参加して他の参加者と楽しみながら歩いてみてはいかがでしょうか。



第3回

川崎市

川崎スタディ・ツーリズムの勧め

— 躍動する工場に出会い ファンタジックな夜景に魅せられる —

お話をうかがった亀山安之さん「何度でも訪れたいくなるような楽しい新しい仕掛けを常に考えています。楽しみに！」



見たい、知りたい、試したい。知的好奇心旺盛な皆さまにお届けする「大人の讃歌」。今回は本物志向の方々にご訪れて欲しい街、産業観光のメッカとして日本各地の熱い視線を集める川崎市の魅力に迫ります。

戦後日本の経済発展を支えて

きた京浜工業地帯の中心、川崎市。観光とは無縁だった重工業の街が今、「産業観光スポット」として脚光を浴びています。

産業観光とは、平たく言えば「大人の社会科見学」のこと。工場や研究所といったさまざまな現場に足を運び、最先端技術に触れたり、普段は立ち入ることのできない場所を訪れたりして、楽しみながら学んでいきます。大人だからこそその発見や

驚きがあると大好評です。

「その土地のありのままの姿が感動を生む。借り物や作り物ではダメなんです。川崎といえば工場ですから、川崎の良さは引き出すなら工場を観光のメインにするのが一番。昔は川崎の工業地帯というと「公害」という負のイメージがありました。が、これを超ええたクリーンな技術について学べたり、夜間照明に照らされた未来都市のような光景に出会えたりするの

「川崎の産業観光」をサポート



産業観光ガイド

工場夜景ナビゲーターの岩井伸枝さん。
ピンクのジャンパーは選ばれたガイドの証。



産業観光の要、 協力企業続々

川崎市内には、鉄鋼や化学、電機、精密機械、エレクトロニクス、情報通信、食品、科学技術等の多種多様な工場・事業所がある。さらに、生産活動を支えるエネルギー事業の先端技術など、見どころ満載。

大人の讃歌

ツアー 参加者募集中

川崎産業観光ツアー第5弾

大人の工場見学&

川崎工場夜景バスツアー（京急特別編）

まずは創業100余年の歴史を誇る味の素KK川崎工場へ。製造工程を見たり、「なるほど」の味覚体験をしたあとは、川崎日航ホテルへ移動し、座学形式で工場夜景の見どころのレクチャーを。その後工場夜景ナビゲーターとともにバスに乗り込み、いよいよ魅惑の工場夜景見学へ出発。夕食は、川崎マリエンに立ち寄り、名物の工場夜景カレーを召し上がっていただきます。



川崎マリエン（上）と、東海道かわさき宿交流館（右）。



さらに今年10月1日（火）、京急川崎駅近くにオープン予定の、「川崎宿」の街並みや川崎の歴史、文化を映像や模型で追体験できる「東海道かわさき宿交流館」を、開館前に特別に見学します。



味の素KK川崎工場（左）と、「ほんだし」、「味の素。」が入ったアジバンダ。（上）。

- ▶ 日時 / 9月27日（金）14:00～20:30
 - ▶ 料金 / 6,980円 ▶ 集合 / 鈴木町駅改札口
 - ▶ お問い合わせ / 03-5767-9717（京急観光）
- 平日10:00～17:00

が川崎産業観光の魅力です」と、産業観光プロデューサー＆ツアーディレクターを務める亀山安之さん。川崎工場夜景ツアーを仕掛け、観光の目玉に育て上げた立役者です。

2010年の本格始動以来、陸上から工場を回るバスツアーも、海上から工場を見る屋形船ツアーも、約1か月前に予約でいっぱいという盛況ぶり。少なくとも年間約1万人が「川崎工場

夜景」を見に訪れるのだとか。また、ツアーを支える産業観光ガイドの存在も見逃せません。「ガイド養成講座」を経て選ばれた人だけが、昼間のツアーを案内する「産業観光ガイド」、夜のツアーに同行する「工場夜景ナビゲーター」になるのです。

「日本初」「世界初」の技術に彩られる川崎を、ぜひ巡ってみませんか。

コンビナート夜景のバリエーション、川崎市。光に彩られた夜の工場は美しく、昼間の力強さとは別の顔で訪れる者を魅了する。



京急沿線の新着&おでかけ情報



京急電鉄

夏休みは家族で京急沿線へおでかけ!

親子でおでかけ情報満載のキッズサイトが京急webにOPEN! 感動のプログラムを盛り込んだ体験型旅行商品「けいきゅうキッズチャレンジ!」の最新情報のほか、イベント情報やおでかけ情報など、親子で楽しめる内容が盛りだくさん。詳細はwww.keikyu-group.com/kidsで。



[キッズチャレンジ募集プログラム]

- ▶ 映像のまち・かわさき「こども本格映画教室」
8月24日(土) 8:30~17:30
 - ▶ 海上自衛隊第51掃海隊掃海艦乗艦見学と第2術科学校見学
8月18日(日) 9:30~15:00(予定)
- ※チャレンジ終了後、お子さまには京急オリジナル缶バッジをプレゼント

葉山マリーナ

ジャズクルーズ 葉山マリーナ シーサイドパーティ8/17(土)開催

葉山マリーナ50周年を記念して開催される「ジャズクルーズ 葉山マリーナ シーサイドパーティ」。出演は野間ひとみをゲストボーカルに迎える「花岡詠二スイング・ショッツ」と「MMS Band (C&W)」。葉山の美しい夕景、冷えたビールとともに、大人の夜をお楽しみください。



野間ひとみ

- ▶ 日時/8月17日(土)、15:30開場、16:30開演、20:00終了)
 - ▶ 会場/葉山マリーナ ハーバーヤード内
 - ▶ 新逗子駅から海岸回り葉山一色行きバス「葉山マリーナ」下車
 - ▶ チケット/事前予約3,000円、当日4,000円(全席自由)
- インターネット予約www.hayamamarinaonlineSHOP.com
電話予約・お問い合わせ 046-875-2670

しながわ観光協会

しながわ観光ガイド 「ガイド養成講座」参加者募集

まち歩きや話すことが好きな方におす
ため。ガイド基礎知識、品川の史跡
などを学びます(品川宿等の現地実習
もあり)。詳細はお問い合わせください。



- ▶ 実施日/8月17日(土)~10月19日(土)の毎週土曜日(全10回)9:30~12:00 ▶ 応募資格/①原則として全回出席可能な方 ②健脚な方 ③修了後にガイドボランティアを引き受けられる方 ▶ 募集人数30人(選考) ▶ 受講費/3,000円
- ▶ 申込方法/往復葉書で氏名・年齢・職業・住所・電話番号・応募動機(簡潔に)を明記のうえ下記へ。8月8日(木)必着
- ▶ 〒140-0014品川区大井1-14-1しながわ観光協会
- ▶ 03-5743-7642

原鉄道模型博物館

開館1周年! 2013夏休みイベント

原鉄道模型博物館では、楽しみながら原信太郎館長の鉄道模型に対する情熱やこだわりを感じる「夏休みいちばんテモ検定クイズラリー」(~9月1日(日))、をはじめ、日産グローバル本社ギャラリーとコラボした「2013 SUMMER COLLABORATION」(~9月1日(日))を開催します。ぜひご家族でお出かけください。



- ▶ 11:00~18:00(入館は17:30まで)
- ▶ 火曜休館(祝日の場合は翌営業日)
- ▶ 大人1,000円、中学・高校生700円、小人(4歳以上)500円
- ▶ 横浜駅東口から徒歩5分 ▶ 045-640-6699

横浜市鶴見区 × 京急電鉄

多国籍料理が大集合! 鶴見 世界の料理ラリー開催中

南米からアジア、沖縄までバラエティ豊かな料理店が集う横浜市鶴見区で、「世界の料理ラリー」を開催中。抽選で素敵なプレゼントが当たります。ドリンクや料理がサービスになるおトクなクーポン付の冊子を手にとり、世界の料理を満喫して!



- ▶ ラリー開催期間/~8月31日(土) ※ハガキ応募は当日消印有効
 - ▶ 参加方法/京急線各駅で配布している『京急線普通電車の旅 鶴見市場編』を入手し、ラリー参加店舗6店舗+總持寺のうち2か所と同冊子内にある専用応募台紙にスタンプを押し、ハガキに貼付。
- ※応募用紙は<http://pr.enjoytokyo.jp/tsurumi/>からダウンロードできます

BIG FUN平和島

レストランフロア Red&Blue Tokyo OPEN!

天然温泉平和島やショッピング、各種アクティビティが楽しめるBIG FUN平和島。6月28日に3Fレストランフロアが、イベントスペース&アジアフードコート「Red&Blue Tokyo」としてリニューアルオープンしました。イベントスペースでは有名アーティストのシークレットライブやトークショーが開かれたり、フードコートでは屋台形式のアジア各国料理やスイーツが楽しめます。



- ▶ 11:00~22:00
- ▶ 平和島駅から徒歩10分(無料送迎バスあり)

京急ステーションコマース

ソフトクリーム店 moomoo's
三浦海岸駅に期間限定OPEN

新逗子駅北口を出てすぐにある人気のソフトクリーム専門店「moomoo's」が、三浦海岸駅改札外に夏季限定で開業中です。三浦半島・横須賀にある関口牧場の「朝しぼりの生乳」から作る牛乳の味と香りが濃くフレッシュなソフトクリーム(300円)を味わいに、ぜひお立ち寄りください。



- ▶ 期間／～8月31日(土)まで
- ▶ 営業時間／12:00～18:00

※フレーバーはミルク1種類、コーンでの提供になります。

横浜市商店街総連合会

総エントリー数77井 ガチでうまい
横浜の商店街井ものNo.1決定戦

コロッケ、スイーツに続く第3弾、「ガチ丼!」予選を開催中。決勝へ進む15井を決めるのは、あなたの1票かも。さあ、イチオシの丼を探しに出かけてみませんか? スタンプラリーも同時開催中。投票者には抽選で景品が当たるチャンスもあり! 参加店は、ホームページ又は配布中の冊子から。



- ▶ 予選投票／～8月31日(土)(専用ハガキ又はホームページから)
- ▶ 決勝／10月19日(土)【於:日産スタジアム前広場】
- ▶ 冊子配布先／エントリー店&商店街、横浜市内書店など
- ▶ www.gachi045.com/

神奈川県

食が変わる 未来が変わる
かながわ食育フェスタ

神奈川県の
食育マスコット
かなふう

「食が変わる 未来が変わる ～いのちが輝き、誰もが元気で長生きできる神奈川～」をテーマに、「かながわ食育フェスタ」を開催。オリジナルスライスシュガーづくりや、未来の栄養教諭による食育授業などの食体験、かながわの農産品即売ゾーンなどを用意してお待ちしています。食の正しい知識を見て、聞いて、味わって、お子さんと一緒に楽しく学んでみませんか?

- ▶ 実施日/8月7日(水)10:00～16:00
- ▶ 会場/横浜赤レンガ倉庫1号館
- ▶ 045-210-4784 (神奈川県健康増進課)
- ▶ www.pref.kanagawa.jp/cnt/f6848/p669995.html

戸板女子短期大学

夢を叶える第一歩が始まる!
オープンキャンパス開催

戸板女子短期大学では8月3日(土)・4日(日)・24日(土)・25日(日)にオープンキャンパスを開催。在学生と歩くキャンパスツアー、個別相談、ミニ講義、体験コーナーなどプログラムも充実。しかもランチ付き! 女性に人気の職業へ導く履修モデルが多彩な同校に興味をお持ちの方、オープンキャンパスにぜひ参加してみてください。



- ▶ 実施日/8月3日(土)・4日(日)・24日(土)・25日(日)10:00～15:00(受付開始9:30)
- ▶ 都営地下鉄浅草線・三田線三田駅から徒歩3分
- ▶ 03-3451-8383

PRESENT

A 横須賀美術館
「日本の『妖怪』を追え!」

ご招待券 10組20名様
詳しくはP2をご覧ください

B 神奈川県立近代美術館 葉山 葉山館開館10周年
「戦争/美術 1940-1950 モダニズムの連鎖と変容」

ご招待券 5組10名様
詳しくはP7をご覧ください

C 横浜美術館
「フーンキン美術館展
フランス絵画300年」

ご招待券 5組10名様
詳しくはP9をご覧ください

D 三浦市農協 三浦すいか
6名様
※D賞のみ 8月5日(月)必着

はがきに ①A～D賞のうちご希望の賞品、②郵便番号・住所・電話番号、③氏名・年齢、④本誌の入手場所、⑤今月号で面白かった記事、⑥あなたの駅(京急沿線)の逸品、⑦本誌についての感想をご記入のうえ、ご応募ください。

締め切りは、
8月12日(月)必着
※当選者の発表は、賞品の発送をもって代えさせていただきます。

宛先/〒108-0074
港区高輪3-25-23 京急第2ビル3F
(株)京急アドエンタープライズ
「なぎさ」579号 プレゼント係

※次号は10月1日(火)発行予定です

あんしんを羽ばたく力に——京急グループ

ディズニーアニメーション「フィニアスとファーブ」 夏休み **スタンプラリー**

スタンプラリーのコースは2コース!
[横須賀中央駅スタート] フィニアスとファブコース
[三浦海岸駅スタート] ベリー/エージェントPコース
それぞれ2駅・1施設のスタンプを集めよう!

7月13日(土) 8月31日(土)

ラリーポイント制限時間 全日:9:00~17:00
プレゼント引換制限時間 全日:9:00~20:00



話題のテレビアニメーション「フィニアスとファーブ」は
ディズニー・チャンネルとDlife(ディーライフ)で好評放送中!



最新エピソード続々登場!
disneychannel.jp



無料放送!
Dlife.jp/dtop ©Dlife

©Disney

横須賀を遊ぶなら、
よこすかグルメきっぷが断然おトク!!
横須賀中央駅へ、レッツゴー!!

よこすかグルメきっぷ

三浦、三崎をおトクに美味しくまるには
みさきまぐろきっぷがオススメ!!
さあ、三浦海岸駅からスタートしよう!

みさきまぐろきっぷ

三浦半島を遊び尽くそう!!
充実のフリー区間

三浦半島1DAY・2DAYきっぷ

詳しい情報はホームページをご覧ください。

www.keikyu-group.com/kids



京急線の時刻や運賃など京急に関するお問い合わせは
京急ご案内センター (平日7:30~21:00 土日祝日9:00~17:00)

※営業時間は変更になる場合がございます。

03-5789-8686 / 045-441-0999
京急ホームページ www.keikyu.co.jp

KEIKYU
京 急 電 鉄

なぎさ

NO.579 August 2013

なぎさ579号 平成25年8月1日発行

発行: 京急急行電鉄株式会社 〒108-8625 東京都港区高輪2-20-20

編集: 株式会社京急プロモーション/印刷: 山陽印刷株式会社

TEL: 03-5789-8686

表紙の写真: 横須賀美術館