

あんしんを飛ばたく力に —— 京急グループ

# なぎさ

April 2014 No.583

京急のまちマガジン  
Town Magazine of KEIKYU

地元の逸品 vol.19  
恵の本の穴子重

海と山の風景の中を巡礼する  
三浦三十三観音本開帳

大人の讃歌 第7回  
新緑の季節、美術館で至福のひとときを過ごす

善男善女が集う

# 川崎大師大開帳

善男善女が集う

# 川崎大師大開帳

爽やかな陽気の5月に、10年に一度

一ヶ月にわたって行われる

川崎大師の大開帳。

初詣とはまた違う、荘厳で賑やかな

川崎大師に、お参りに出かけませんか？

大開帳期間

5月1日(木)～  
5月31日(土)



開帳とは、秘仏を安置する仏堂や厨子の扉を開き、人々が遍く拝観できるようにすること。

川崎大師では「大開帳奉修」として10年に二度執り行うのが吉例です。

大開帳の期間は、連日さまざまに特別法要が執り行われるほか、二つの鉦(双盤)を打ち鳴らしながら「南無阿弥陀佛」と唱える、川崎大師双盤講による引声念仏に合せて、毎朝、御戸帳がお開帳されます。大本堂の前には供養塔が建てられ、御本尊と五色のお手綱で結ばれて、参詣者がこれを握ることで御本尊に触れてご縁を結ぶことができます。

また、川崎大師の大開帳は、期間中に「赤札」が授与されることで特に有名です。これは、弘法大師の直筆と伝わる「南無阿弥陀佛」の六字名号を版にして、貫首(住職)が二つつ手刷りした護符のこと。「赤札をいただけば、無量の功德を授かり、また、罪障消滅して遍く利益が



貴首の藤田隆乘大僧正によるお護摩。真言宗の教理に裏づけられた荘厳な儀式で、太鼓の音と僧侶たちの読経の中、護摩木が焚かれ、お護摩札に仏様の力をいただく。



江戸時代の居開帳は弘法大師御遺忌や大師堂落慶などに合わせて行われていたが、明治17年以降、10年毎に行うのが吉例となった。写真左上／昭和19年の大開帳。人々は戦時服で参詣した。上右／戦後初めて行われた昭和39年の大開帳。焼け野原から復興し、大本堂と不動堂が再建された。



赤札授与の様子。經典に「阿彌陀如来のお体は、紅顔梨色（ぐはりしき）にして大光明を放ち、遍く十方世界を照らし給う」とあることから、紅色で刷られる。



江戸時代の出開帳の様子。「大師河原開帳之図」歌川国貞（三代豊国）現在より参詣が困難だった江戸時代には、川崎大師から本尊が江戸両国回向院に出張する「出開帳」が行われた。出開帳は、33年の間隔をおくよう定められていた。ほかに、將軍御成りのあと寺内で行う「御跡開帳」、江戸城で行う「内秘開帳」、寺内で行う、現在に続く「居開帳」があった。



得られるばかりでなく、一旦危急に面した場合にも、あらたかな靈験があらわれる」と古くから伝え信じられています。

赤札がいつ授与されるかは貴首の感得によるとのこと。大開帳のときにだけいただける、とてもありがたい護符なのです。

赤札をいただくに多くの人と一緒に並ぶもよし、境内の催しや縁日の出店で遊んだり、表参道や仲見世を散歩したりと、たっぷり楽しむことができます。

### 大本山川崎大師平間寺

- ▶ 川崎区大師町4-48 ▶ 044-266-3420
- ▶ 川崎大師駅から徒歩8分

# 川崎大師 歴史再発見

## 平安時代に始まる 川崎大師 平間寺

川崎大師は正式には、真言宗智山派大本山金剛山金乗院平間寺といえます。平間寺の名称は、高野山の尊賢上人とともに当山を建立した、平間兼乗の姓をとったものです。

平安時代の崇徳天皇の時代（1123～1141）、平間兼豊・兼乗という武士の親子が、無実の罪により生国の尾張を追われて諸国を放浪した後、川崎に住み着き、漁師を生業としていました。兼乗は仏教



弘法大師尊像。



江戸時代中期の川崎大師「東海道名所図会」より。

を信仰し、特に、弘法大師を崇信していました。42歳の厄年、日夜厄除けの祈願をしていたところ、ある夜ひとりの高僧が夢枕に立ちました。そのお告げに従って翌朝海に出て、光輝いている場所に網を投げると、弘法大師の木像が引き上げられました。その後、兼乗のもとに立ち寄った尊賢上人がそのお像の靈験奇瑞に感動し、兼乗とともに弘法大師の木像を御本尊として当山を開きました。

時は下り江戸時代後期になると、寺社参詣は庶民の行楽

として人気になりました。特に徳川11代將軍家斉が厄除けに川崎大師を訪れたことから、川崎大師詣は大人気となり、門前には茶店や土産物店が軒を連ねて、大いに賑わいました。

## 京急大師線と 川崎大師への初詣

毎年お正月に、多くの初詣の参詣者で賑わう川崎大師。この日本の風物詩である「初詣」の歴史は意外と浅く、明治になってからのことです。

江戸時代には元旦に近所の寺社やその年の恵方に当たる寺社に詣でたり、初縁日にお参りすることはありましたが、有名寺社への初詣は行われていなかったようです。

ところが明治5年に鉄道が開業して川崎停車場が設けられると、当山への参詣は格段に便利になり、正月21日の初大師には臨時列車が出るほどに



昭和32年1月1日、参詣者で賑わう川崎大師駅。

なりました。さらに明治32年に当山への参詣路線として京急大師線が開通すると、もの珍しさや近隣の多摩川沿いの散策、さらに穴守稻荷にも近いとあって、元旦の当山への参詣者は増えていきました。続いて官鉄、民鉄が次々と敷設され、元旦の有名寺社への初詣は定着していったのです。



お話をうかがった教化部部长山田俊法さん。「今年の大開帳を機に、ぜひ当山にお参りください」。

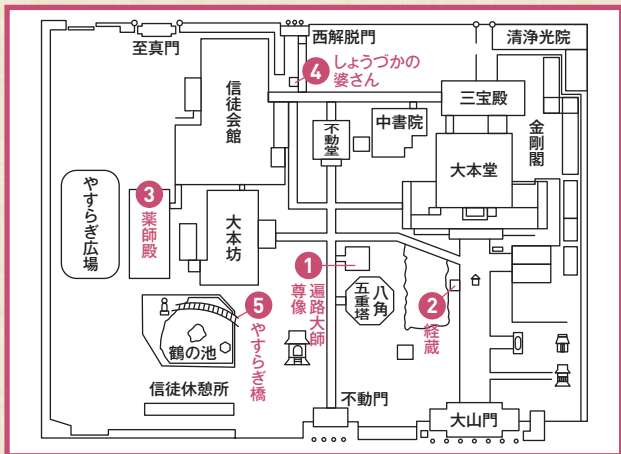
## ① 遍路大師尊像

弘法大師が諸国を巡礼する姿を現した遍路大師尊像の周囲には、四国八十八ヶ所霊場からいただいたお土砂が埋められ、各お寺の御本尊をお迎えしたお砂踏み霊場がある。弘法大師像に献水した後、一寺ずつお砂を踏みながら礼拝すると、弘法大師に守っていただきながら、四国八十八ヶ所を巡拝するのと同じ功德が得られる。



## ③ 薬師殿

威風堂々とした薬師殿の堂内には薬師如来尊像と、薬師如来を信仰する人々を守り、十二支に対応している十二神将が安置されている。また、薬師如来の分身、などで薬師も祀られており、自分の体の悪いところをなでることで、身体健全や病気平癒を祈念できる。お堂では、写経や彩色仏画（仏様の塗り絵）も体験できる。また、十二神将のスタンプと好きな色の紐を選んでオリジナルのしおりを作ることのできるので、お子さまにもおすすめです。



## ② 経蔵

平成16年の大開帳奉修記念として落慶。経蔵内には『乾隆版大藏經（けんりゅうばんだいぞうきょう）』全724函（7,240冊）が収蔵されており、経蔵内を一周すると、これらの經典を読むのと同じ功德を積むことができる。天井に鮮やかな彩色で描かれた、仏画家染川英輔氏による「飛天」と、韓国人間国宝の李萬奉（りまんぼう）老師による「双龍」は必見。



## ⑤ やすらぎ橋

今回の大開帳にともなって造営された薬師殿、やすらぎ広場へと至る橋。これまで鶴の池の対岸からしか拝めなかった釈尊像を、橋を渡って近くから拝むことができるようになった。

# 境内案内

見所がいっぱい!

川崎大師に来たら、境内を散策してさまざまな仏様にお参りし、ご利益をいただきたいものです。

## ④ しょうづかの婆さん

しょうづかの婆さんとは、三途の川の奪衣婆「葬頭河（そうづか）の婆」が訛ったもの。昔から歯痛を癒やし健脚になるといったご利益があるといわれる。また、容貌を美しくすると信じられているので、美容に関心のある人はぜひお参りを!



## だるま煎餅

川崎大師の「開運だるま」にあやかった「だるま煎餅」もまた、川崎大師の名物。表参道の雷神堂や仲見世の吉田屋、津田屋で、大小さまざまな「だるま煎餅」が売られている。



食べ歩きを  
楽しもう!

# 表参道 & 仲見世散歩

## わらび餅

川崎大師の新・定番土産。仲見世にある大谷堂の「わらび餅」。北海道産と滋賀県産の大豆の皮をむき、深煎りした香ばしいきなこ、本抹茶をまぶした抹茶、生地に食用竹炭を練り込んだ竹炭がある。食べ歩き用カップも人気。



## 蒸しまんじゅう

仲見世の吉田屋の店頭で売られている、蒸したて、ホカホカの「蒸しまんじゅう」の味わいは格別。生地に、酒まん、桜まん、抹茶まん、黒糖まん、よもぎまん、玄米がある。



## 厄除け揚げまんぢう

表参道にある川崎大師御用達の和菓子店、みかど富士原商店。定番の「揚げまんぢう」を店頭で揚げたのが、「揚げまんぢう」。アツアツを頬張ると、ほっこりとした気分になる。小倉、ノーマル（こしあん入り）、胡麻（こしあん入り）の3種類がある。



## 仲見世通の街路灯



仲見世通の14本の街路灯に付けられた干支や御宝号などが刻まれた金色のプレートは、川崎大師で加持祈祷を受けた縁起物。触れることで運氣の上昇や願い事が叶うなどのご利益があると言われていて、自分の干支を探してみ!

新・パワースポット

定番中の  
定番  
みやげ!

## 久寿餅

江戸時代は天保年間、大師河原村の久兵衛が創って以来の川崎大師名物。表参道と仲見世に、住吉はやま、松月庵、恵の本、住吉屋総本店、磯茂、磯福、福島屋の8軒が久寿餅の店を構える。各店、久寿餅のもっちり感や黒蜜、きなこに工夫を凝らしているの、川崎大師を訪れるたびに、いろいろな店の味を試すのがおススメ。



## 開運だるま

川崎大師で売られているだるまには主に、武州だるま(写真左)と上州だるま(写真右)があり、武州だるまは髭が鶴で眉が稲穂、上州だるまは眉が鶴で髭が亀。さらに描き手によって顔が少しずつ違う。毎年の開運を願い、求める人が多い。古いものは寺社に納める。川崎大師では、12月21日に境内にてお焚き上げ供養が行われる。



## 飴

仲見世から聞こえてくる「とんとこ、とんとこ」という飴を切る音。仲見世の3店それぞれが、「とんとこ飴」、「さらし飴」、「きなこ飴」、「せき止飴」などを売り、左右から「飴の味見をしていって」と声がかかる。写真は各店の商品の例。左から、松屋総本店の「とんとこ飴」、松屋の飴総本舗の「ダルマのど飴」、評判堂の「せき止め飴」。



PRESENT  
Check!  
P15

## 法要

### 開白大法要(讃禱歌詠唱)

▶ 5月1日(木) 11:00~

▶ 道場:大本堂

### 稚児大師子育祈禱

### 大護摩供付二箇大法要(稚児練供養)

▶ 5月5日(月・祝) 11:00~

▶ 道場:大本堂

### 中回向

### 奉祝・御本尊弘法大師降誕会・庭儀

### 大護摩供付二箇大法要(稚児練供養)

▶ 5月18日(日) 11:00~

▶ 道場:大本堂

### 救世観音年祭法要並びに写仏会

▶ 5月20日(火) 13:00~

▶ 道場:救世観音尊像前

### 柴燈大護摩供大祈禱会

▶ 5月24日(土) 9:30~

▶ 道場:薬師殿前

### 結願大法要

▶ 5月31日(土) 14:30~

▶ 道場:大本堂



平成16年の大開帳の際の、柴燈大護摩供大祈禱会の様子。



可愛らしい稚児行列。写真は平成16年の様子。

# 大開帳奉修 法要・行催事一覽

大開帳期間中、さまざまな法要や行催事が行われます。ここでは主な法要や一般参詣者も楽しめる行催事を紹介します。

## 行催事

### 寺宝展

▶ 4月20日(日)~5月18日(日)

▶ 会場:お護摩受付所地下ホール

(大本堂向かって右側)

### 第4回川崎大師子どもフェスタ

▶ 5月3日(土・祝)~5月5日(月・祝)

▶ 会場:薬師殿やすらぎ広場(境内南側)

### 写経会

▶ 5月14日(水) 13:00~

▶ 会場:金剛閣

### 四国八十八ヶ所霊場お砂踏み

▶ 5月23日(金)~31日(土)

▶ 会場:お護摩受付所地下ホール

(大本堂向かって右側)

### 茶席開筵

▶ 5月3日(土・祝)~5月6日(火・振休)

▶ 10日(土)、11日(日)、18日(日)、  
21日(水)、24日(土)、25日(日)

▶ 会場:中書院

### 御開帳6:00 御閉帳:16:00

※御開帳は5月20日(火)は19:00、31日(土)は14:30

ほかに、辻講釈、大道芸公演毎日実施。記念スタンプを大本堂受付、信徒会館ステンドホール受付、自動車交通安全祈禱殿受付等に設置。



昨年の第3回川崎大師子どもフェスタでの、大道芸。大開帳の期間中も、大道芸や辻講釈が連日行われる。



昨年の第3回川崎大師子どもフェスタでの、ミニSL乗車会。



平成16年の大開帳の際に開かれたお茶席の様子。

海と山の風景の中を巡礼する

# 三浦三十三観音本開帳

午年の今年、4月18日(金)から5月18日(日)にかけて、

三浦三十三観音で12年に一度の本開帳が行われます。

気候の良いこの季節、地図を片手に、巡礼ウォークに出かけませんか？

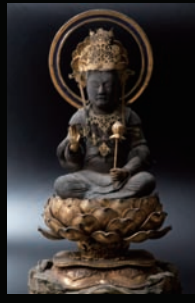
第18番札所、満願寺の聖観世音菩薩像(国重文)。同寺の開基である三浦義明の末子、佐原十郎義連がモデルで、運慶一派の作。義連は源平合戦の一ノ谷の戦いの際、鶴越を先陣を切って駆け下りた猛将として知られる。

三浦三十三観音の始まりは鎌倉時代初期のこと。当時三浦半島一帯は飢饉に見舞われ人々は苦しんでいました。その時、長井に住む鈴木三郎重家が人々の救済を発願し、三浦半島の33ヶ所の霊場を参拝して巡つたところ、たちまち大漁・豊作となって、人々は飢饉から救われました。それ以来、霊場を三浦札所として定め、毎午年を本開帳、毎丑年を中開帳として、開扉供養をするようになりました。

全国で三十三観音巡りが盛んになったのは江戸時代のこと。当時庶民が領外に出ることは厳しく制限されていましたが、寺社参詣や湯治は例外でした。そのため物見遊山を兼ねての巡礼が人気のレジャーだったのです。大正から昭和初期には特に流行し、三浦三十三観音の札所には、参詣者が奉納した、各寺の御詠歌が彫られた板も残っています。



広いエリアに広がる  
札所巡りのポイントを、  
うかがいました。



第31番 長慶寺 聖観世音菩薩像 三浦三十三観音札所の所縁となった観音様。

## Q観音菩薩とは?

**観**音菩薩は、観世音菩薩や観自在菩薩ともいい“世の中の音を観て”、衆生に手をさしのべてくれる仏様です。そして優しい人、怒りっぽい人など、その人の性格に応じて三十三の姿に身を変えて救済してくれます。三十三観音の数もこれにあやかっもの。板東三十三観音、西国三十三所など、全国に観音巡礼の札所があります。



三戸付近の大根畑と富士山。のどかな景色の中をウォーキング。



表

裏

三浦三十三観音オリジナルTシャツ。写真の白地の他に黒地もある。事務局の慈眼院のほか、いくつかの札所とホームページ(www.m33k.net)でも販売。これを着て巡るのもおすすめ。

## Q参拝の作法は?

**ま**ずは、お堂の前の供養塔に結ばれたお手綱を握って観音様とご縁を結びます。その後、御本尊や観音様にお参りします。御朱印を集める方はいただき、最後にもう一度、合掌・礼拝します。

なお、仏像の写真撮影の可否はお堂の側に書いてあるのでチェックを。当日法要、法事が行われている場合は静かに参拝してください。



御朱印。元来は、經典を写経して寺院へ納め祈願した証明としていただいたもの。現在は参拝してお願いすればいただける。

## Q三浦巡礼の楽しみは?

→ 浦三十三観音巡礼の楽しみは、何とんでも、風光明媚な山と海、一面に広がる畑の風景です。中には見つけにくいお寺もありますが、地図を片手に、時には道に迷ったりしながら歩くのも一興です。産直市場に立ち寄り、お昼にまぐろ料理を食べたりするのもいいですね。

また、御開帳の時期、ご住職や地元の方が参詣者にお茶をふるまってくれるなど、四国八十八ヶ所の「お接待」に通じるもてなししてくれるのも魅力。三浦三十三観音ならではの暖かい交流を、ぜひ楽しんでください。

## Q札所の巡り方は?

**京**急線の路線図、バスの路線系統図と時刻表を入手。そして電車の各駅のほか、追浜駅、馬堀海岸駅、京急久里浜駅、北久里浜駅、津久井浜駅、三崎口駅、新逗子駅と、バス発着の拠点となる駅を中心に電車、バスとウォーキングを組み合わせると計画を立てましょう。時間に余裕をもったコースづくりが大切です。



お話を伺った、第18番札所満願寺永井宗直住職(左)と、第17番札所慈眼院椎名智尚副住職(右)。事務局は慈眼院  
Tel046-835-8938

### 三浦三十三観音巡礼にお得で便利 「三浦半島1DAY&2DAYきっぷ」

有効期間内、京急線金沢文庫～浦賀間・逗子線・久里浜線各駅と、京急バスエリア内で自由に乗り降りできるお得なきっぷ。優待特典もいっぱいです!

#### 1DAYきっぷ

- ▶ 有効期間: 1日
- ▶ 発売駅: 京急線各駅 (泉岳寺駅を除く)

#### 2DAYきっぷ

- ▶ 有効期間: 連続2日間
- ▶ 発売駅: 京急線品川～上大岡駅、空港線・大師線各駅

## 番外 龍徳山 光照寺

- ▶ 三浦市初声町三戸2473
- ▶ 三崎口駅から三浦海岸行きバス「三浦海岸」下車徒歩7分

## 第1番 城谷山 音岸寺

- ▶ 三浦市三崎5-10-13
- ▶ 三崎口駅から三崎港行きバス「三崎港」下車徒歩5分

## 第2番 紫陽山 見桃寺

- ▶ 三浦市白石町19-2
- ▶ 三崎口駅から三崎港行きバス「三崎港」下車徒歩10分

## 第3番 円通山 観音堂

- ▶ 三浦市原町13-14
- ▶ 三崎口駅から城ヶ島行きバス「油壺入口」下車徒歩3分

## 第4番 金剛山 大椿寺

- ▶ 三浦市向ヶ崎11-1
- ▶ 三崎口駅から城ヶ島行きバス「椿の御所」下車徒歩3分

## 第5番 五光山 海応寺

- ▶ 三浦市南下浦町毘沙門1936
- ▶ 三浦海岸駅から劔崎經由三崎東岡行きバス「大乗」下車徒歩5分

## 第6番 観音堂

- ▶ 三浦市南下浦町松輪320-2
- ▶ 三浦海岸駅から劔崎經由三崎東岡行きバス「松輪海岸」下車徒歩1分

## 第7番 岩浦山 福寿寺

- ▶ 三浦市南下浦町金田2062
- ▶ 三浦海岸駅から劔崎行きバス「岩浦」下車徒歩4分

## 第8番 金田山 清伝寺

- ▶ 三浦市南下浦町金田963
- ▶ 三浦海岸駅から劔崎行きバス「金田」下車徒歩4分

## 第9番 菊名山 法昌寺

- ▶ 三浦市南下浦町菊名159
- ▶ 三浦海岸駅から劔崎行きバス「白山神社」下車徒歩3分

## 第10番 海東山 三樹院

- ▶ 三浦市南下浦町上宮田601
- ▶ 三浦海岸駅から徒歩15分

## 第11番 酔蓮山 稱名寺

- ▶ 横須賀市野比1-32-15
- ▶ YRP野比駅から徒歩7分

## 第12番 明星山 傳福寺

- ▶ 横須賀市久里浜8-23-1
- ▶ 京急久里浜駅から東京湾フェリー行きバス「久里浜港」下車徒歩3分

## 第13番 延命山 東福寺

- ▶ 横須賀市西浦賀町2-2-1
- ▶ 京急久里浜駅から浦賀駅行きバス「紺屋町」下車徒歩3分

## 第14番 飯盛山 妙音寺

- ▶ 三浦市初声町下宮田119
- ▶ 三崎口駅から徒歩15分

## 第15番 吉井山 真福寺

- ▶ 横須賀市吉井1-4-48
- ▶ 京急久里浜駅から湘南山手行きバス「吉井」下車徒歩3分

## 第16番 榮久山 尊覚寺

- ▶ 横須賀市久村479
- ▶ 京急久里浜駅から徒歩20分



## 第17番 普門山 慈眼院

- ▶ 横須賀市佐原5-22-1
- ▶ 京急久里浜駅から徒歩12分

## 第18番 岩戸山 満願寺

- ▶ 横須賀市岩戸1-4-9
- ▶ 北久里浜駅から岩戸廻り北久里浜行きバス「大岩」下車徒歩5分

## 第19番 大富山 清雲寺

- ▶ 横須賀市大矢部5-9-20
- ▶ 北久里浜駅から岩戸廻り北久里浜行きバス「大矢部三丁目」下車徒歩5分

## 第20番 七重山 浄林寺

- ▶ 横須賀市馬堀町4-14-1
- ▶ 馬堀海岸駅から徒歩15分

## 第21番 金風山 景德寺

- ▶ 横須賀市船越1-61
- ▶ 京急田浦駅から徒歩10分

## 第22番 坂中山 観音寺

- ▶ 横須賀市追浜東町1-79
- ▶ 追浜駅から深浦廻り田浦行きバス「横戸」下車徒歩10分

## 第23番 運沼山 観蔵院

- ▶ 逗子市桜山5-6-1
- ▶ JR線東逗子駅から徒歩5分

## 第24番 車見山 海宝寺

- ▶ 三浦郡葉山町堀之内42
- ▶ 新逗子駅から葉山行きバス「鏡摺」下車徒歩1分

## 第25番 守護山 玉蔵院

- ▶ 三浦郡葉山町一色2154
- ▶ 新逗子駅から葉山行きバス「旧役場前」下車徒歩1分

## 第26番 松葉山 観正院

- ▶ 三浦郡葉山町上山口2163
- ▶ 新逗子駅から衣笠行きバス「新沢」下車徒歩1分

## 第27番 海上山 円榮院

- ▶ 横須賀市秋谷4387
- ▶ 新逗子駅から長井行きバス「久留和海岸」下車

## 第28番 海照山 専福寺

- ▶ 横須賀市佐島1-26
- ▶ 新逗子駅から佐島マリーナ入口行きバス「佐島一丁目」下車徒歩3分

## 第29番 金剛山 無量寺

- ▶ 横須賀市長坂4-21-18
- ▶ 新逗子駅から長井行きバス「佐島入口」下車徒歩7分

## 第30番 禅林山 正住寺

- ▶ 横須賀市林5-1-5
- ▶ 新逗子駅から長井行きバス「林四ッ角」下車徒歩5分

## 第31番 鈴木山 長慶寺

- ▶ 横須賀市長井6-28-5
- ▶ 三崎口駅から荒崎行きバス「荒崎」下車徒歩1分

## 第32番 網代山 海蔵寺

- ▶ 三浦市三崎町小網代1508
- ▶ 三崎口駅から油壺行きバス「小網代」下車徒歩5分

## 第33番 白蓮山 観音堂(心光寺)

- ▶ 三浦市三崎町諸磯234
- ▶ 三崎口駅から三崎港行きバス「油壺入口」下車徒歩3分

川崎大師の表参道に店を構える、江戸時代から約350年続く老舗料亭・恵の本。

江戸時代、多摩川河口は川の真水と海水が混ざり合う良い漁場で、川岸には、川崎大師への参詣者に江戸前の魚介類を食べさせる茶店が軒を連ねていました。その中でただ一軒、今に残るのが、恵の本です。

恵の本といえば「蛤<sup>はま</sup>なべ」が有名ですが、子安から羽田にかけて獲れる江戸前の穴子を使った穴子重や穴子丼も自慢の逸品。江戸前の穴子は、皮目が黒く光り、白い点が目盛のようについていることから「秤目」とも呼ばれます。

穴子重は身が厚くふんわりとした穴子を、甘辛く煮て、錦糸卵と合わせた優しい味。

川崎大師参詣の折には、ぜひ立ち寄って、江戸時代から続く味に舌鼓を打ちたいものです。

## 地元の逸品

vol.19  
川崎市

江戸前の大師<sup>え</sup>浜の味<sup>もと</sup>を伝える

# 料亭恵の本の穴子重



恵の本の名物「蛤<sup>はま</sup>なべ」、現在は地蛤を使用して、大粒で甘みのある蛤を味噌仕立てにさせていただく。3日前までに要予約。なお、川崎大師大開帳期間中限定で、蛤の出汁で炊いたおかゆの朝食が登場します。

### INFORMATION

#### 恵の本

▶ 川崎市川崎区大師本町9-12 ▶ 044-288-2294 ▶ 11:00~21:00 (日・祝 ~19:00) ▶ 木曜定休

川崎大師大開帳期間中、お食事の方(ランチメニューを除く)に恵の本から一品プレゼント。「なごさ」を見たとお伝えください。



# 京急 大人の讃歌

今の生活に、ちょっと冒険とときめきを。

第 7 回

横須賀市

## 新緑の季節、美術館で 至福のひとときを過ごす — 専門家に学ぶ、美術館の遊び方 —



ルネ・ラリック《ブローチ 翼のある風の精》1900年頃。東京国立近代美術館蔵。

アルフォンス・ミュシャ《民衆美術協会》1897年。東京国立近代美術館蔵。

4月26日(土)~6月29日(日)まで「アルヌーヴォーとアールデコ」展を開催。アルフォンス・ミュシャの絵画や、ルネ・ラリックの作品も出展される。

見たい、知りたい、試したい。知的好奇心旺盛な皆さまにお届けする「大人の讃歌」。今回のテーマは心のオアシス、美術館探訪です。絵画と向き合うコツや美術館の楽しみ方をアートの達人、伊藤淳さんに伺いました。

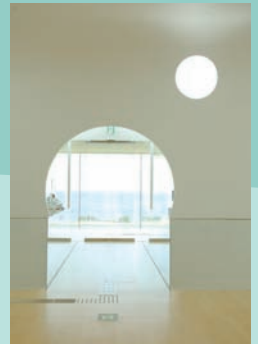
美術館と聞くと何やら高尚な場所というイメージがあります。が、ひとたび足を運んでみれば、心をほっと和ませてくれたり、ストレスの多い日常から心身を解き放つてくれる癒しの空間だということに気がつきます。

「何を感じるかは人それぞれ。正解はありません。若い人には柔らかい感性があるし、年齢を重ねた方には、共感する力が備わります。若いときは魅力を感じなかった作品に、強い感銘を受

けることもあるんですよ」

と、鎌倉女子大学講師の伊藤淳さん。大学勤務の傍ら、生涯学習センターなどでも講師を勤め、数多くの人々に、美術と触れ合う楽しみを伝えてきました。

「美術館を楽しむコツとして私がお薦めするのは、最初にざっと「巡って全体を見渡すことですね。集中力には限界がありますから、入口から順に丁寧に眺めていこうとすると、途中で疲れてしまっつんですよ」



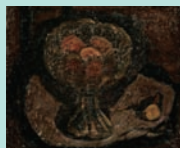
## 美術鑑賞をサポート

### 伊藤淳(いとうあつし)さん

多摩美術大学美術研究科修士課程修了。専門はイタリア・ルネサンス美術。1997年～2000年フィレンツェ大学在籍。共著に「レオナルド・ダ・ヴィンチの世界」(東京堂出版)。現在、鎌倉女子大学、山野美容芸術短期大学非常勤講師、各地の生涯学習センターなどで講師を務める。

### 横須賀美術館

絵画、彫刻を中心に近現代美術約4,500点を所蔵。横須賀に由縁のある作家の作品も多い。また岸田劉生、藤田嗣治、中村彝など著名な画家の作品も所蔵する。



朝井関右衛門《ガラス台録》



中村彝《少女》

- ▶ 横須賀市鴨居 4-1 ▶ 046-845-1211
- ▶ 馬堀海岸駅からバス「観音崎京急ホテル・横須賀美術館前」下車徒歩2分、浦賀駅からバス「観音崎」下車徒歩5分
- ▶ 入館料/所蔵品展・谷内六郎館、一般310円
- ※企画展は展覧会ごとに異なる ▶ 10:00～18:00
- ▶ 休館/毎月第1日曜日(祝日の場合は開館)、年末年始

横須賀美術館/北側が海に向かって大きく開かれ、三方を緑の山に囲まれた谷戸状の地形。海側と山側にそれぞれ芝生の広場が設けられ、心地よい散策路となっている。



別館の谷内六郎館。郷愁を誘う優しい筆致で26年間「週刊新潮」の表紙絵を担当していた。

## 大人の讃歌 ツアー参加者募集中

### 達人と巡る小さな旅

#### ——美術館を楽しむ——

美術研究者の伊藤淳さんと一緒に、美術館を楽しむツアーです。まずは観音崎京急ホテルで、美術館の楽しみ方や絵画鑑賞ポイントのレクチャーを受け、ティータイム



をお楽しみいただいたあと、ホテル目の前の横須賀美術館へ移動します。始めに学芸員からの美術館の建築と企画展の説明をお聴きいただき、その後は常設展・谷内六郎館・企画展「アールヌーヴォーとアールデコ展」、屋上広場等の館内施設を、お好きな順に心ゆくまでご堪能ください。

※お問い合わせはお気軽に。詳しい条件を説明した書面をお渡しいたします。事前にご確認の上、お申し込みください。

▶ 日時/5月30日(金) ▶ 料金/5,980円(ケーキセット付)

▶ 集合/12:45 観音崎京急ホテル集合

(～16:00以降 現地自由解散)

※馬堀海岸駅から、無料送迎バスをご利用いただけます。

※美術館鑑賞後、同ホテルの温浴施設「SPASSO」にて極上のリラクゼーションをお楽しみいただくこともできます。(料金は別途)

▶ 募集人数40名/最少催行人員25名

▶ お問い合わせ/03-5767-9717

(京急観光 平日10:00～17:00)

だから、まず展示全体を把握した後、改めて気になる作品と向き合うことで、ゆつくり楽しめるのだそうです。また、風景画を見るときは、

「画家は絵の中に風も描いています。どんな風が吹いているのか、朝方なのか夕暮れなのか。空気を読んで風景を疑似体験したり、画家が封じた気持ちを感じ取っていくと面白いですよ」とのこと。また、美術館自体も

鑑賞ポイントの二つ。たとえばこの横須賀美術館のように、周囲の自然と調和したガラス張りの建物や光あふれる空間は、アートの世界そのものです。

「最近の美術館は、レストランやカフェ、ミュージアムショップなども充実していて、さまざま楽しめる工夫ができるんです」

緑風薫る爽やかな季節、心と体がほっとくつろぐ芸術散歩にあなたも出かけてみませんか。

# 京急沿線の新着&おでかけ情報



## 京急観光×京急電鉄

### キッズチャレンジで “東京湾フェリー船内探検”

「体験と感動が子どもを伸ばす！」が合言葉の“けいきゅうキッズチャレンジ”。今回は東京湾フェリーを舞台に海のお仕事体験です。海の交通ルールを学んだり、ロープワークの特別講習を受けたあとに出港。普段は入れない船室やエンジンコントロールルームも特別に見学します。制服を着用してブリッジで記念撮影もできますので、お楽しみに！



- ▶ 4月29日(火・祝) ▶ 集合・解散 / 9:30~15:30頃(いずれも京急久里浜駅) ▶ 参加対象 / 小学生以上のお子さまと保護者の方
- ▶ 参加費 / お子さま4,480円・保護者4,980円(昼食代含)

## 京急ストア

### コウケンテツさんにレシピ開発を依頼し、 神奈川県産地消弁当を発売

人気料理研究家のコウケンテツさんが、神奈川県産の食材を使った地産地消弁当をプロデュース。ユネスコ無形文化遺産に登録され、世界的に注目を集めている“和食”をキーワードに、限定販売いたします。



- ▶ 5月3日(土・祝)~5月16日(金)14日間
- ▶ 販売店舗 / 京急ストア21店舗、もたちユニオン7店舗、京急ストアスパーク2店舗

## 葉山マリーナ

### 葉山マリーナ50周年☆ジャズライブ

毎回ご好評いただいている『Jazz Cruise HayamaMarina 2014』。4/12(土)の出演アーティストは、力強いビートを携ったダイナミックなドラマー、楠堂浩己率いる「楠堂浩己 & Finest Jazz Men」。ライブ終了後のディナーが付いたお得なセットプランもご用意!明るく楽しいデキシーランドジャズで素敵な時間をお過ごしください。



- ▶ 4月12日(土)17:00開演(16:30開場)~19:00終演予定
- ▶ 葉山マリーナ3Fエメラルドルーム ▶ ライブのみ3,000円(税込)、ライブ&ディナーセット5,500円(税込) ※共にワンドリンク付
- ▶ お電話またはオンラインショップにてご予約承り中!
- ▶ 046-875-2670 ▶ www.hayamamarinaonlineshop.com

## 京急グループ

### 京急プレミアポイントが 当たっちゃうキャンペーン

羽田空港国際線発着枠3万回拡張を記念して、ポイントカード会員の皆様を対象に、京急プレミアポイントが当たるキャンペーンを実施中。対象店舗で累計税込3,000円以上お買い上げで京急プレミアポイントが、累計税込30,000円以上お買い上げでなんと30万円分旅行券が抽選で当たります。エントリーはwebで。また期間中、ため~るメルマガ会員に新規ご登録でもれなく500ptをプレゼント!



- ▶ 期間 / ~4月20日(日)
- ▶ 対象店舗 / 京急プレミアポイント加盟店全店
- ▶ エントリー / www.keikyu-group.com/cp/haneda30000p/

## 京急電鉄×ニコニコ超会議3

### 鉄道ファン必見! 今年もニコ超に京急登場

ニコニコ動画の最大イベント「ニコニコ超会議3」。昨年2日間、10万人が来場したビックイベントに、今年も京急が参加します。鉄道グッズの販売や京急ファンの皆さまに喜んでいただける企画をご用意してお待ちしております。



- ▶ 期間 / 4月26日(土)、27日(日)
- ▶ 幕張メッセ国際展示場1~8ホール
- ▶ 入場券 / 前売1,500円、当日2,000円
- ▶ 主催 / ニコニコ超会議3実行委員会
- ▶ www.chokaigi.jp

## 京急グループ

### ANAに乗って、羽田に着いたら 京急で一息もらえるキャンペーン

期間中、関西3空港からANA国内線をご利用いただいたお客様に、もれなくダイブレード デミタスコーヒーをプレゼント! 羽田空港到着後、搭乗券裏面の引換券を、京急線羽田空港国内線ターミナル駅セブン・イレブンまでお持ちください。



- ▶ ~6月13日(金) ※引換は~6月14日(土)
- ▶ 対象 / 関西3空港(伊丹・関空・神戸)からANA国内線をご利用いただいたお客様。引換券はANA国内線保安検査場通過時に発券される搭乗券の裏面に記載。
- ▶ 引換場所 / 京急線羽田空港国内線ターミナル駅セブン・イレブン京急ST店(第1・第2ターミナル京急線改札口)

マザー牧場

スプリングフェスタ2014開催中

春のマザー牧場は、350万本の菜の花畑をはじめ、可愛い赤ちゃん羊と一緒に写真が撮れる「赤ちゃん羊ふれあい写真館」や、旬の「ホビー摘み」や「いちご狩り」「フルーツマト狩り」など、季節を感じるイベントがいっぱいです。



▶ 期間／～5月25日(日) ▶ 平日/9:30～16:30、土・日・祝/9:00～17:00 ▶ 入場料/大人(中学生以上)1,500円、小人(4歳～小学生)800円 ▶ 千葉県富津市田倉940-3 ▶ 0439-37-3211

※イベントごとに期間(開催日)・時間・参加費等が異なります。事前にHP等でご確認ください。www.motherfarm.co.jp

京急からのお知らせ

鉄道旅客運賃改定のご案内

消費税率が5%から8%に引き上げられることに伴い平成26年4月1日(火)から鉄道旅客運賃の改定を実施いたします。詳しくは京急HPをご確認ください。

普通旅客運賃は・・・

ICカードでご乗車いただく場合の運賃は1円単位、きっぷの運賃は10円単位で改定いたします。

定期旅客運賃は・・・

通勤・通学ともにこれまで通り10円単位で改定いたします。

例:初乗り運賃の場合

現行運賃 (参考)	ICカードでご乗車 (1円単位)	きっぷを購入してご乗車 (10円単位)
130円	133円	140円



ICカードのご利用が便利でお得です!

横浜市港南区民文化センター「ひまわりの郷」



パルマ王立歌劇場ライブビューでシネオペラ「アイダ」を上映

歌劇王ヴェルディ最大のスペクタクル・オペラとして名高い「アイダ」。イタリアオペラの聖地、パルマ王立歌劇場で2011-2012シーズンを代表するプロジェクトとして上演されたその圧倒的な舞台と、ハイビジョン映像でお届けします。



▶ 6月1日(日)上映①10:30 ②14:30(上映時間154分)  
▶ 上大岡駅、ウイング上大岡うえ(4F) ▶ 全席自由、前売券2,200円・当日券2,500円 ※「演ともカード」提示で200円割引  
▶ チケットは「ひまわりの郷」にて販売045-848-0800

長崎ビードロ会(長崎市人会)

“長崎ハタあげ大会 in 東京”開催

長崎ビードロ会では、昭和の日(ハタ(凧)あげ大会を開催。今年もハタあげ教室、ミニ凧の無料配布(小学生以下先着100名)、籠踊りなどを実施。チャンポン、皿うどん、カステラなど長崎特産品も販売します。



▶ 4月29日(火・祝)9:30～14:30※荒天時は5月11日(日)に順延  
▶ 場所/六郷土手・大田区多摩川緑地区民広場  
▶ 六郷土手駅から徒歩7分 ▶ 参加費/無料 ※ハタ(凧)、よま(凧糸)は実費配布 ▶ 長崎市東京事務所03-3591-7600(前日まで) 福砂屋03-3793-2938(当日荒天時の問合せのみ)

PRESENT

A 京急オリジナルグッズ 5名さま



何が届くかお楽しみに!

C 飴 3名さま



川崎大師仲見世の松屋総本店から「とんど飴」を、松屋の飴総本舗から「タルマのど飴」を、評判堂から「せき止め飴」を、それぞれ1名さまにプレゼント!どれが届くかはお楽しみに!

B 横浜市港南区民文化センター「ひまわりの郷」シネオペラ「アイダ」ご招待券

6月1日(日)14:30上映 5組10名さま

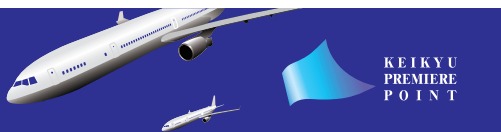
はがきに ①A～C賞のうちご希望の賞品、②郵便番号・住所・電話番号、③氏名・年齢、④本誌の入手場所、⑤今月号で面白かった記事、⑥あなたの駅(京急沿線)の逸品、⑦本誌についての感想をご記入のうえ、ご応募ください。

締め切りは、**4月21日(月) 必着**  
※当選者の発表は、賞品の発送をもって代えさせていただきます。

宛先/〒108-0074  
港区高輪3-25-23 京急第2ビル3F  
(株)京急アドエンタープライズ  
「なぎさ」583号 プレゼント係

※次号は6月1日(日)発行予定です

あしんを羽ばたく力に——京急グループ



KEIKYU  
PREMIERE  
POINT

# HANEDAから広がる。 世界がすぐそこに。

3月30日(日)から、羽田空港国際線発着枠が3万回拡張され、合計9万回へ、

ヨーロッパ、中東、北米、東南アジアなど更に多くの都市へ就航いたします。

これに合わせて国際線旅客ターミナルビルが拡大。

京急線なら品川駅から羽田空港国際線ターミナル駅まで

12分でスムーズアクセス。

空の玄関「HANEDA」がますます便利になります。



羽田空港国際線旅客ターミナル完成予想図

提供:東京国際空港ターミナル株式会社



主な路線イメージ

京急プレミアポイントやANAハローツアーで行く30万円相当分の海外旅行が当たる!!

## 京急プレミアポイント当たるやつ キャンペーン 4.20日まで開催



当キャンペーンの詳細は、京急線各駅備え付けのチラシもしくは京急ホームページをご覧ください。京急



京急線の時刻や運賃など京急に関するお問い合わせは  
京急ご案内センター (平日7:30~21:00 土日祝日9:00~17:00)

※営業時間は変更になる場合がございます。

03-5789-8686 / 045-441-0999  
京急ホームページ www.keikyu.co.jp

KEIKYU  
京急電鉄