

# なぎさ

京急のまちマガジン

June 2021 No.627

特集

## What is ワークーション？



# 赤い電車と受験生の夏

17歳の受験生の夏。  
同級生の彼女に自分の気持ちは傾いた。

横浜から快特に乗り、

上大岡に着く前には必ず言おうと思っていた。

「好きです」と。

「まもなく上大岡、上大岡……」

結局言えずじまいで上大岡を発車する。

野比まで帰る彼女とは、次の金沢文庫でお別れ。

「まもなく金沢文庫、金沢文庫……」と

決断を迫る非情なアナウンスに意を決して伝えた。

「好きなんだ」と。

台本とは少し違うけど、でもしっかりと伝えて、

逗子線に逃げ込むように乗り換えた。

その後の人生が輝いているのは彼女に出会えたから。

きつと今でも京急沿線で元気に暮らしているはず。

金沢文庫に到着するアナウンスを聞くといつも思い出す。

受験生の僕にもあったつかの間の青春を。

作／ペンネーム・トシ



## あなたにとっての京急を詩にしてみませんか？

「忘れられないあの日の車内アナウンス」「学生時代に通った、恋人とデートしたあの駅・あのまち」  
京急沿線の思い出、お気に入りの電車や駅、車窓の風景など、『なぎさ』に掲載する詩を募集しています。

- 応募方法／はがきか封書、またはEメールにて下記必要事項をご記入の上、ご応募ください。  
①詩とタイトル(詩は300字程度) ②郵便番号、住所 ③氏名(匿名希望の場合はペンネームも) ④年齢 ⑤性別  
⑥電話番号、(Eメール応募の場合)メールアドレス ⑦本誌のご感想

■締め切り／6月21日(月) 消印有効

■応募先／〒220-0011 横浜西区高島1丁目2番8号 (株)京急アドエンタープライズ『なぎさ』627号 詩募集係  
E-mail : nagisa.hiroba\_e37@keikyugroup.jp

※掲載された方には京急オリジナルQUOカード(1,000円分)を進呈します ※作品の掲載発表は冊子の発行をもって代えさせていただきます。  
応募作品は返却いたしません。誤字など応募作品に一部加筆・修正させていただく場合があります ※応募作品の使用権は京浜急行電鉄㈱  
に帰属します。発表の作品に著作権侵害等が発生した場合、一切の責任は負いかねます

読者プレゼント！ 京急オリジナルQUOカード 1,000円分 20名さま

### 【応募方法】

はがきに ①郵便番号・住所・電話番号 ②氏名・年齢 ③本誌入手場所 ④今号で面白かった記事 ⑤本誌への感想をご記入の上、ご応募ください。

### 【締め切り】

6月21日(月) 必着

※当選者の発表は、賞品の発送をもって代えさせていただきます

### 【宛先】

〒220-0011 横浜西区高島1丁目2番8号  
㈱京急アドエンタープライズ  
『なぎさ』627号 プレゼント係

※ご応募いただいた方の個人情報は、作品掲載および賞品の発送、アンケートの集計以外の目的で使用することはありません

特集

# What is ワークेशन?

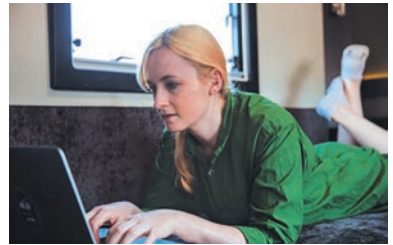


「ワークेशन」とは、ワーク(仕事)+バケーション(休暇)を組み合わせた造語で、アメリカ発の新しい働き方だ。日本でも温泉地や観光地などで取り入れられている。都心から約1時間で行けるリゾート地・三浦半島なら、海あり、山あり、温泉あり。あなたに合ったスタイルのワークेशन、はじめてみませんか？

## Workation in CAMPER

### 旅をしながら 働きながら

自由気ままに、  
好きな場所で仕事する。



### キャンピングカーシェアリングサービス

デスク・電源・Wi-Fi付きのキャンピングカーをシェアして、ドライブを楽しみながらワーケーション。駐車可能な場所であれば、どこでも車を止めて仕事ができる。京急電鉄とCarstayが共同で進めるワーケーションプランの車中泊スポットは、観音崎、油壺、城ヶ島。ホテル施設の利用割引などの特典もある。利用料は、1人1泊1万300円～(2人利用より)。詳しくは下記URLを参照。

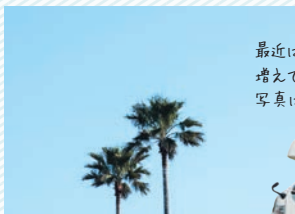
📍 <https://mobileoffice.carstay.jp/workation>  
<https://carstay.jp/ja/vanlife/miura>

窓ごしの景色が変わる  
仕事場でリフレッシュ！

もはやキャンピングカーは、キャンパーたちだけの乗り物ではない。  
“旅するように暮らす”、バンライフのひとつとして、“好きな場所で働く”ワーケーションに、キャンピングカーが使われている。

海沿いの道が続く三浦半島をドライブしながら、「次の仕事場はどこにしようかな♪」と移動するだけでも気分転換になる。運転中、かわいい看板のカフェを見つけたら、その場所にとどまりひと仕事。直売所で新鮮な野菜を買い、浜辺で簡単な料理をする時間は、家事が非日常になるひとときだ。

仕事をするそばで、潮の香りとともに聞こえてくるBGMは波の音。考えることに行き詰まったときは、青く広がる海と空が、停滞していた思考を再始動させ、答えのヒントを教えてくれるかも。



最近、女子会利用も  
増えています。  
写真は人気のC-LH



緩やかなカーブを描きながら約  
500mも続く三浦海岸は、ヤシ  
の木もありリゾート感満載。



空と、海と、パソコンを携えて。  
こんなスタイルも、私らしい働き方。

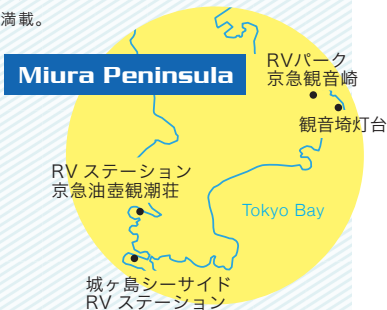


## 観音埼灯台

1869(明治2)年に建てられた、日本最古の洋式灯台。東京湾で唯一参観できる灯台で、映画「喜びも悲しみも幾歳月」のファーストシーンにも登場した。

☎046-841-0311 📍横須賀市鴨居 4-1187 🕒(3~9月)平日 9:00~16:30、土・日・祝日 8:30~17:00 (10~2月)平日 9:00~16:00、土・日・祝日 8:30~16:00 🗄不定休 🍽300円(中学生以上)

🌐<https://www.tokokai.org/tourlight/tourlight05>



## Workation in HOTEL

### 自宅でも会社でも ない、第3の場所

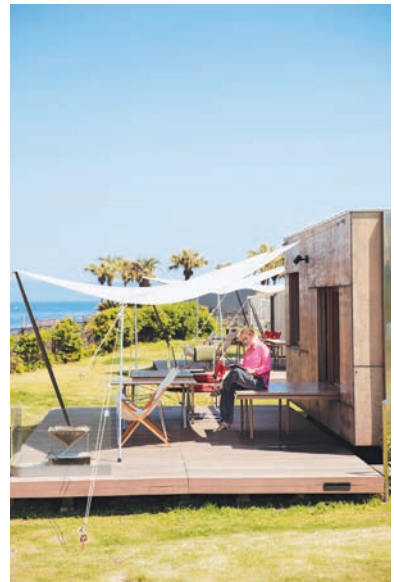
ホテルにロングステイして  
仕事も遊びも効率よく。



#### 観音崎京急ホテル

平日限定4泊5日ワーケーションプラン(料金4泊5日で3万2,780円)と、ホテルの客室を時間貸しするシェアオフィスプラン(料金1時間1,700円)がある。館内のレストランや温浴施設「SPASSO」の割引あり。併設するグランピング施設(写真右)で、ラグジュアリーなアウトドア体験ができるのもここならではの。詳細は下記URLを参照。

☎046-841-2200 📍横須賀市走水2-1157-2  
🌐<https://www.kannon-kqh.co.jp>



### 居室のシェア利用も可 ホテルの新しい活用法

1カ所にとどまり、仕事に集中する時間と思いきり遊ぶ時間をカチッと切り替えたい場合は、移動時間などを削減できるリゾートホテルでのロングステイがオススメだ。

都心からわずか1時間で行ける観音崎エリアは、閑静なリゾート地。日頃、仕事に追われて大切な人とゆっくり過ごす時間が持てない人は、ひと足先に平日から一人でホテルインして仕事をし、週末に相手と合流してオフタイムを満喫する、という楽しみ方もできる。海山に囲まれてのんびりした環境だからこそ、集中力がアップして効率的に働ける。オンもオフもうまく使い分けて過ごせるのが、リゾートワーケーションの魅力だ。

近くに美術館や自然博物館など感性を磨くスポットもあるので、アイデア出しもはかどりそう。



## 横須賀美術館

観音崎公園の緑豊かな自然をバックに、正面には東京湾が広がる絶景。景色に溶け込んだ建物はガラス張りで、館内に自然光が降り注ぐ。日本の近現代美術作品を中心に、約 5,000点を所蔵。

☎046-845-1211 📍横須賀市鴨居 4-1  
🕒10:00~18:00 🗓毎月第1月曜日 (ただし祝日の場合は開館)、12月29日~1月3日 🎫380円 (一般)、280円 (高校生・大学生・65歳以上)  
※企画展は別、詳細は下記URLを参照  
🌐<https://www.yokosuka-moa.jp>



オンタイムもオフタイムも同じ場所です。

Miura Peninsula 観音崎京急ホテル  
横須賀美術館

Tokyo Bay





自家製ワカメの佃煮とキノコのピザ(1,815円)と地魚と三浦野菜のフリット(1,320円)。

## Workation & GOURMET

### おいしい地元グルメとの出会いがご褒美

もうひとつの働く場所で、地元の魅力を発見する。



走水海岸にたずむ、漁師小屋をリノベーションしたカフェ&レストラン

#### かねよ食堂

☎046-841-9881 📍横須賀市走水1-6-4  
 🕒火～木曜日10:30～17:00(ランチはLO14:30、それ以降はカフェタイム) / 金～日曜日10:30～21:00(ランチはLO14:30、ディナータイムは17:00～LO20:00) 🌕月曜日  
 🌐<https://art-onthebeach.com>



新鮮な魚や野菜が手に入る三浦半島ならではの特権。それは、おいしい地元グルメが食べられる行きつけのお店との出会いかも。祖父の代から漁業を続ける金澤等さんがオーナーの「かねよ食堂」では、目の前の海でとれる魚や海藻を使った創作料理に舌鼓。海外の海辺のカフェのような店内では、食をテーマにしたアートイベントなども開催される。



※営業時間などの情報は変更になる場合がございます。利用時は、感染拡大の予防を心がけて楽しみましょう





2009年2月に放送された「タモリ倶楽部」(テレビ朝日)が、ドアカットを“鉄道界のセクシーゾーン・ハミ電”と紹介。「生活に根付いたところがいい」との理由で、梅屋敷駅は『ハミ電大賞』を受賞した。左の写真は受賞時のトロフィー。

## 京急電鉄の謎 31 鉄道界のセクシーゾーンの 異名を取った“ハミ電”とは!?

### 時

代とともに変化し、今は見られなくなった京急沿線の風景。そのひとつに、梅屋

敷駅の「ドアカット」がある。ドアカットとは、ホームの形状、ワンマン運転、車内温度の保持などの理由で、ホーム停車中に列車の一部のドアを閉めることをいう。

地上駅時代の梅屋敷駅はホームの有効長が列車4両分しかなかった。1982(昭和57)年に6両編成の普通列車が登場するも、梅屋敷駅は両端を踏切で挟まれていたためにホームを延伸することができず、列車は京急蒲田駅側に2両はみ出して停車し、ドアカットを実施していたのだ。6両編成の列車にはADLという装置があり、列車が梅屋敷駅に近づくと、ホーム外に停車する車両のドアは自動でロックされた。乗客が開閉するドアの車両に移動できるよう、列車には通り抜けできる車両が使用され、ホーム停車時に

安全確認を行う乗務員のためには、列車の外に小さな足場が用意されていたという。

ドアカットが解消されたのは、2012年のこと。2000年に始まった京急蒲田駅付近連続立体交差事業によって梅屋敷駅も高架化し、6両編成の列車に対応したホームになったためだ。

ホームからはみ出して停車する列車は“ハミ電”として鉄道ファンに親しまれ、ドアカットの解消前には、見納めに訪れた人もいたとか。駅に着いても開かないドアに貼ってあった「このドアは梅屋敷駅では開きません」の文字に、慌てて車両を移動していた乗客の姿もまた、京急沿線の懐かしい情景だ。

History of UMEYASHIKI Sta. Doorcut

#### 梅屋敷駅の

#### ドアカットの歴史

- 1901(明治34)年  
道路上の停留場として開業
- 1923(大正12)年  
専用軌道に移転
- 1982(昭和57)年  
6両編成の普通列車が登場し、  
ドアカットが実施される
- 2012(平成24)年  
2010年のより線高架化に  
続き、下り線も高架化し、  
ドアカット解消

## VIRTUAL HAMASTA

バーチャルハマスタ内の  
パブリックビューイングで試合観戦



いま、見えてくる  
京急沿線の未来

File. **31**

未来のスポーツ観戦を  
牽引する  
バーチャルハマスタ

横浜DeNAベイスターズ

横浜 DeNA ベイスターズの本拠地「横浜スタジアム」は、日本野球発祥の地。日本プロ野球初のナイトゲームが開催された球場でもある。Y字形の照明塔は、横浜のシンボルのひとつ。



## 横浜スタジアムに来たときの高揚感を、オンラインでも。

# 横

浜公園内にあるエントランスを上がり、売店やモニターが並ぶコンコースを通り抜けると、観客でにぎわうグラウンドが見えてくる。球場がブルーのライトに照らされ、横浜DeNAベイスターズの試合開始だ――。

これは「バーチャルハマスタ」。株式会社横浜DeNAベイスターズとKDDI株式会社提供しているプロ野球における次世代型スポーツ・エンターテインメント体験で、参加者はパソコンやスマートフォン、VRデバイスなどを使い、アバターとして横浜スタジアムでの試合観戦を体験できる。

「2019年8月にKDDIさんとパートナーシップを結んで以来、通信技術を活用したスマートスタジアム化の構想を検討していました」と語るのは、横浜DeNAベイスターズ経営戦略室の山辺浩平さん。「その最中に新型コロナウィルス感染症がまん延。無観客や観客制限での試合運営を余儀なくされ、バーチャルハマスタのニーズが高まり、急ピッチで開発を進めることになったのです。昨年8月に行った阪神タイガース戦でのトライアルには、のべ約3万人が観戦しました。これは、横浜スタジアムの収容人数（3万4,046人）に近い数字です」

バーチャルハマスタでは、横浜スタジアムの

## VIPROOM



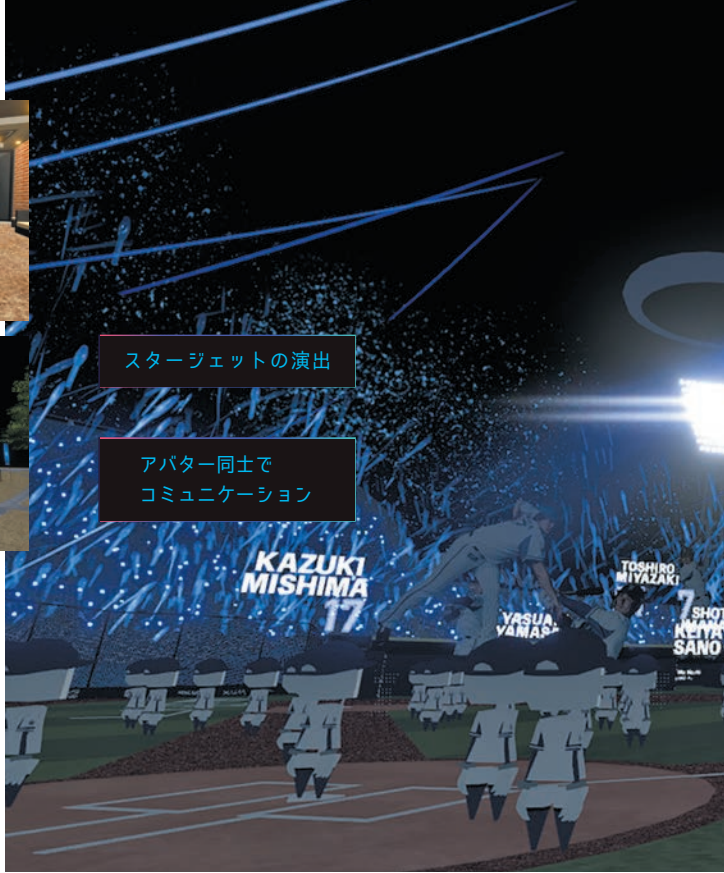
## SHOP



写真上/バックネット裏にあるVIP  
ルーム「NISSAN STAR SUIT  
ES」を再現。グラウンドとは異なる  
特別な映像も楽しめる。  
写真下/ DREAM GATE 横のハン  
バーガー専門店「BALLPARK  
BURGER & 9 (アンド・ナイン)」  
も再現されている。

## スタージェットの演出

アバター同士で  
コミュニケーション



## バーチャルハマスタ利用方法

バーチャルハマスタに参加するには「cluster」の無料アカウントの作成と  
同アプリのインストールが必要。🌐<https://cluster.mu>



横浜DeNAベイスターズ  
経営戦略室  
山辺浩平

2016年に株式会社ディー・エヌ・エーに入社後、SHOWROOM への出向を経て、20年に横浜DeNAベイスターズへ。「バーチャルハマスタ」のスタートメンバーとして、企画運営に携わる。好きな選手は、チームのムードメーカーである4番・佐野恵太選手。

横浜DeNAベイスターズ  
🌐<https://www.baystars.co.jp>

外観から内装まで忠実に再現され、試合中にホームランが放たれると、火花が上がったりアバターがジャンプしたりと、球場に一体感が生まれる演出も。「スタジアムにきたぞ、というワクワク感を感じてもらいたい」という開発チームの熱意がたっぷり出したサービスに、「子どもものころ初めて横浜スタジアムに連れて来てもらったときの興奮を思い出しました」という声も届いた。

現在は、物販やバーチャルハマスタの声を実際の球場に届けるなど、現実とバーチャルの境界を超えた相互コミュニケーションを検討中。「横浜DeNAベイスターズには、まだ誰もやっていないことをやろうという行動指針があります。世界に類を見ないバーチャルハマスタで、次世代スポーツ観戦を牽引していきたいです」



フランスの女傳にちなんで  
命取された「フリジット」。



ふわふわの生クリームが  
入った「スワンシュー」は  
チャヤの顔。

## E パティスリー・ラ・マーレ・ド・チャヤ 葉山本店

約50年にわたり、地元の人たちの「特別な日」をお祝いしてきたフランス洋菓子店。ケーキは素材をいかした甘さ控えめな味。

☎046-875-5346 ㊦三浦郡葉山町堀内 20-1  
㊦逗子・葉山駅から京急バス(葉山[一色]ゆき・海岸回りほか)で約4分「鐘掘」下車すぐ ☎10:00～20:00 ㊦年末年始 ㊦プリジット497円、スワンシュー 378円(テイクアウト)



履くほどに足になじみ、  
自分仕様になる  
ビーチサンダル。  
約100通りの組み合わせ  
からお気に入りの色を見つけてよう♪

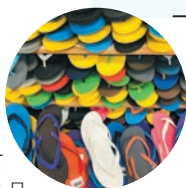
## C けんぱい商店一色店

1863(文久3)年ごろに足袋店として創業し、1950年代に日本で初めてビーチサンダルを仕入れた老舗。名品のうわさにジョン・レノンも訪れたとか。

☎046-875-7213 ㊦三浦郡葉山町一色1464  
㊦逗子・葉山駅から京急バス(長井ゆきほか)で約7分「葉山小学校」下車徒歩約4分 ☎10:00～18:00 ㊦月曜日 ㊦ビーチサンダル1,155円～



横須賀出身だけど、  
高校時代から  
葉山ツウの原さん。



バス停ごとに行きたいまち

# 京急線 普通電車の旅 番外編 京急バスの旅

かまぐら ずし はやま  
鎌倉 & 逗子・葉山駅編

## クラシックな海辺の街

横浜駅から京急線で約30分に位置する逗子・葉山駅。そこから京急バスで行く海辺は、歴史あるお寺や世代を超えて愛されてきた名店が並ぶ古き良き街。梅雨の晴れ間、電車からは見られない景色と心地よい潮風、波の音をお供に、のんびりめぐろう。



のんびりバスを待つ  
時間も楽しいね♪

## 三浦半島 まるごときっぷ

鎌倉・逗子・葉山エリアをめぐるなら、電車&バス乗車券、お食事券、施設利用orお土産券がセットになった「三浦半島まるごときっぷ」が便利&おトクです。

詳細は下記URLをご覧ください  
<https://www.keikyu.co.jp/visit/otoku/marugoto>

よから  
長谷四片、長谷の潮騒  
という名のアジサイも  
あるそう。



ご安心なさい。

## A 長谷寺

736(天平8)年の開創以来、鎌倉を見守ってきた古刹。本尊の十一面観世音菩薩像は今年造立1,300年。「花の寺」としても親しまれ、梅雨の時期は2,500株のアジサイが境内を彩る。

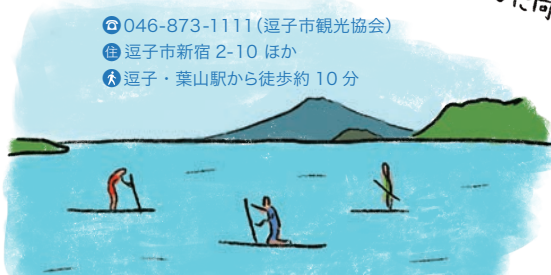
④0467-22-6300 ⑤鎌倉市長谷 3-11-2 ⑥鎌倉駅から京急バス(鎌倉山・江ノ島ゆきほか)で約7分「長谷観音」下車徒歩約5分 ⑦8:00~17:00(10~2月は16:30まで) ⑧400円(大人)、200円(小学生)ほか

本尊の足先に触れてご縁を深める「御足参り」。特別に、来年3月まで毎日行われている。

## B 逗子海岸

遠浅で波が穏やかなため、マリンスポーツがさかん。富士山と江の島が重なって見えるのは湘南の海岸ではここだけ。

④046-873-1111(逗子市観光協会)  
⑤逗子市新宿 2-10 ほか  
⑥逗子・葉山駅から徒歩約10分



鎌倉に向かうバスの車窓から見える



キャッチフレーズは「太陽が落ちた瞬間の夕陽」

## D スモークハウス葉山

スモーク歴40年。店主の原和男さんが厳選した素材と桜のチップでつくるやさしい味の薫製は、そのまま食べるのはもちろん、サラダなどの料理にも使える万能の逸品。

④046-875-6715 ⑤三浦郡葉山町下山口 1757 ⑥逗子・葉山駅から京急バス(長井ゆきほか)で約13分「葉山公園前」下車徒歩約1分 ⑦10:30~17:00(休)月・火曜日 ⑧シヤモ 600円、サバ 800円、タコ1,500円



京急バス  
逗子営業所  
高橋 則男さん

### 季節と街を近くに感じるバスの旅

自然豊かで、四季折々に新しい景色に出合えるエリアです。海岸回り葉山(一色)ゆきの道は狭く、座席からのどかな街の雰囲気を感じることができ、長ヶ崎からは富士山や伊豆半島を見ることができ、特に冬の雪をかぶった富士山は絶景なんですよ。

人気の高い「金岩井純正胡麻油 金口」(756円/330g)。ラベルは、大正博覧会で金賞を受賞した記念に制作されたデザイン。胡麻油は卵かけごはんやパニョアイスにも合う。

昭和初期の焙煎風景



岩井の胡麻油株式会社

- ☎ 045-441-2033
- 📍 横浜市神奈川区橋本町 2-1-26
- 🚶 京急東神奈川駅から徒歩約15分
- 🌐 <https://www.iwainogomaabura.co.jp>



京急東神奈川駅  
料理にコクと香りを  
もたらす琥珀色の油

横浜中華街でも愛される  
160年以上続く伝統の味

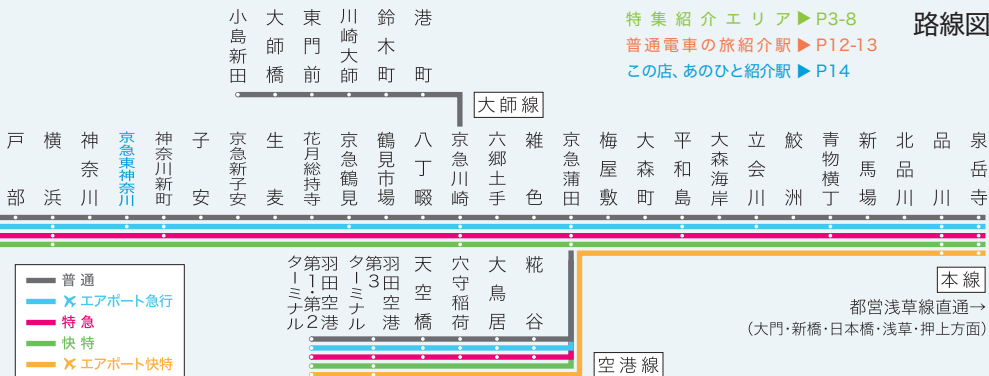
1857(安政4)年に千葉県佐倉市で創業し、1893(明治26)年に移転して以来、岩井の胡麻油株式会社は、横浜で胡麻油をつくり続けている。ゴマは99・9%を輸入に頼っているため、港町は最適な地。かつてゴマは横浜港から運河を通じて工場へ運ばれていたという。

「味の決め手となるのは、焙煎。炒ったときのパリパリという音、つぶしたときの色、舌にのせたときの苦味を確認しながら焙煎具合を調整する。この職人の技が、香り高く深みのある胡麻油をつくっているんです。焙煎した胡麻油は酸化しにくいいため、揚げ物がカラッと揚がって胃もたれもしにくいんですよ」と話すのは、8代目代表取締役社長の岩井徹太郎さん。焙煎したゴマの風味と香味は、圧力だけで搾油する圧搾法が保っている。

「胡麻油は、ヘルシーなだけではなく、時間がたってもおいしい。ぜひいろいろな料理で試してみてくださいませ」

路線図

- 特集紹介エリア ▶ P3-8
- 普通電車の旅紹介 ▶ P12-13
- この店、あのひと紹介 ▶ P14



京急電鉄×西武鉄道・京王電鉄・横浜ベイシェラトン ホテル&タワーズ  
**「みさきまぐろきっぷ」販路拡大中!**



三浦・三崎といえば「まぐろ」。おなかもこころもまんぷく楽しめる「みさきまぐろきっぷ」は沿線外での販売や宿泊とのセット販売も実施しています。

- 西武線の発駅から池袋駅または高田馬場駅までの往復割引乗車券が付いた「**西武線発 みさきまぐろきっぷ**」
  - 京王線・井の頭線の発駅から新宿駅または渋谷駅までの往復割引乗車券が付いた「**京王線発 みさきまぐろきっぷ**」
  - 三浦・三崎で遊んだあとは横浜ベイシェラトンで寛げる宿泊プランが付いた「**みさきまぐろきっぷ&ステイ**」
- また、「三浦半島おトクなきっぷポータルサイト」では、加盟店舗の混雑状況を確認できるほか、三崎口駅バス乗り場の混雑状況、みうらレンタサイクルの貸出状況など混雑を見える化しており、気軽に! おトクに! 安心して! マイクロツーリズムをお楽しみいただけます。

■詳細 / <https://www.keikyu.co.jp/visit/otoku/otokumaguro> ■各きっぷのお問い合わせ / 045-225-9696 (みさきまぐろきっぷ/京急ご案内センター) ・04-2996-2888 (西武線発 みさきまぐろきっぷ/西武鉄道お客さまセンター) ・042-357-6161 (京王線発 みさきまぐろきっぷ/京王お客さまセンター) ・045-411-1134 (みさきまぐろきっぷ&ステイ/横浜ベイシェラトン ホテル&タワーズ 宿泊予約)

京急電鉄・日本空港ビルデング  
**羽田空港×京急電鉄**  
**ちょっと羽田ではねのぼしキャンペーン**



京急沿線と羽田空港で、北海道を感じていただけるキャンペーンを実施。6月10日(木)に羽田空港第1ターミナル2Fにオープンする北海道公式アンテナショップ「北海道ださんこプラザ」と、ウイング(新橋・高輪・上大岡・久里浜)をそれぞれ利用すると、抽選で素敵な賞品が当たるほか、京急百貨店の「食品催事 なんまらうまい! 夏の北海道」でもキャンペーンを実施します。

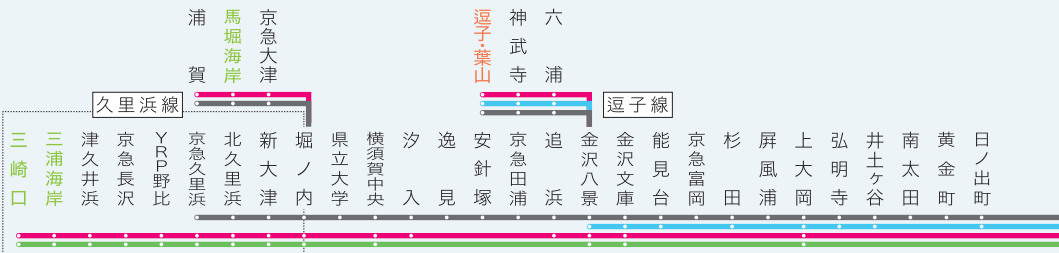
■実施期間 / 6月10日(木)~7月19日(月) ■詳細 / [https://www.keikyu.co.jp/cp/haneda\\_hanenobashi](https://www.keikyu.co.jp/cp/haneda_hanenobashi) ■お問い合わせ / 045-225-9696 (京急ご案内センター)

京急電鉄  
**京急線に乗って京急プレミアポイント**  
**もらえるキャンペーン実施中**



京急プレミアポイント会員の方は必見。事前には「京急駅ナカポイントサービス」に登録いただき、①京急川崎駅、八丁畷駅、鶴見市場駅、京急鶴見駅のいずれかの駅で乗車または下車し、同日に臨港バスにご乗車いただくと20ポイント、②上大岡駅で乗車または下車し、同日に駅直結の京急百貨店やウイング上大岡で累計216円以上のお買い物をしていただくと50ポイントをプレゼントします。京急線に乗って、近くへのお出かけやお買い物をおトクにお楽しみください。

■実施期間 / 9月30日(木)まで ■詳細 / <https://www.keikyu.co.jp/cp/pointget2021> ■お問い合わせ / 045-225-9696 (京急ご案内センター)



京急沿線マガジン「なぎさ」バックナンバーは、京急電鉄公式サイト「KEIKYU WEB」でお楽しみください。  
[www.keikyu.co.jp](http://www.keikyu.co.jp)



次号は、2021年8月1日(日)発行予定です

新しい年へ、

届けたい情景はありますか？

KEIKYU CALENDAR

2022

京急カレンダー

写真募集

テーマ

京急電車のある風景

応募期間

2021 6/1(火) 10:00 ▶ 7/4(日) 23:59

- 「壁掛けカレンダー」と「卓上カレンダー」の写真募集!
- 過去に撮影した写真からの応募もOK!

応募方法

京急カレンダー2022 専用応募フォームからご応募ください。  
※今年は、郵送での応募は受け付けておりません。※詳細は京急WEBサイトをご確認ください。



特別選考員

中井精也氏  
(鉄道写真家)

入選

入選者には「表彰状」「京急カレンダー2022」「京急オリジナルグッズ」を贈呈いたします。



京急線の時刻や運賃など京急に関するお問い合わせは  
京急ご案内センター (平日9:00~19:00 土日祝日9:00~17:00)  
※営業時間は変更になる場合がございます。  
03-5789-8686 / 045-225-9696  
京急ホームページ www.keikyu.co.jp

KEIKYU  
京急電鉄