

Været i Norge

Klimatologisk månedsoversikt
August 2024

Lars Grinde, Jostein Mamen, Ketil Tunheim og Signe Aaboe



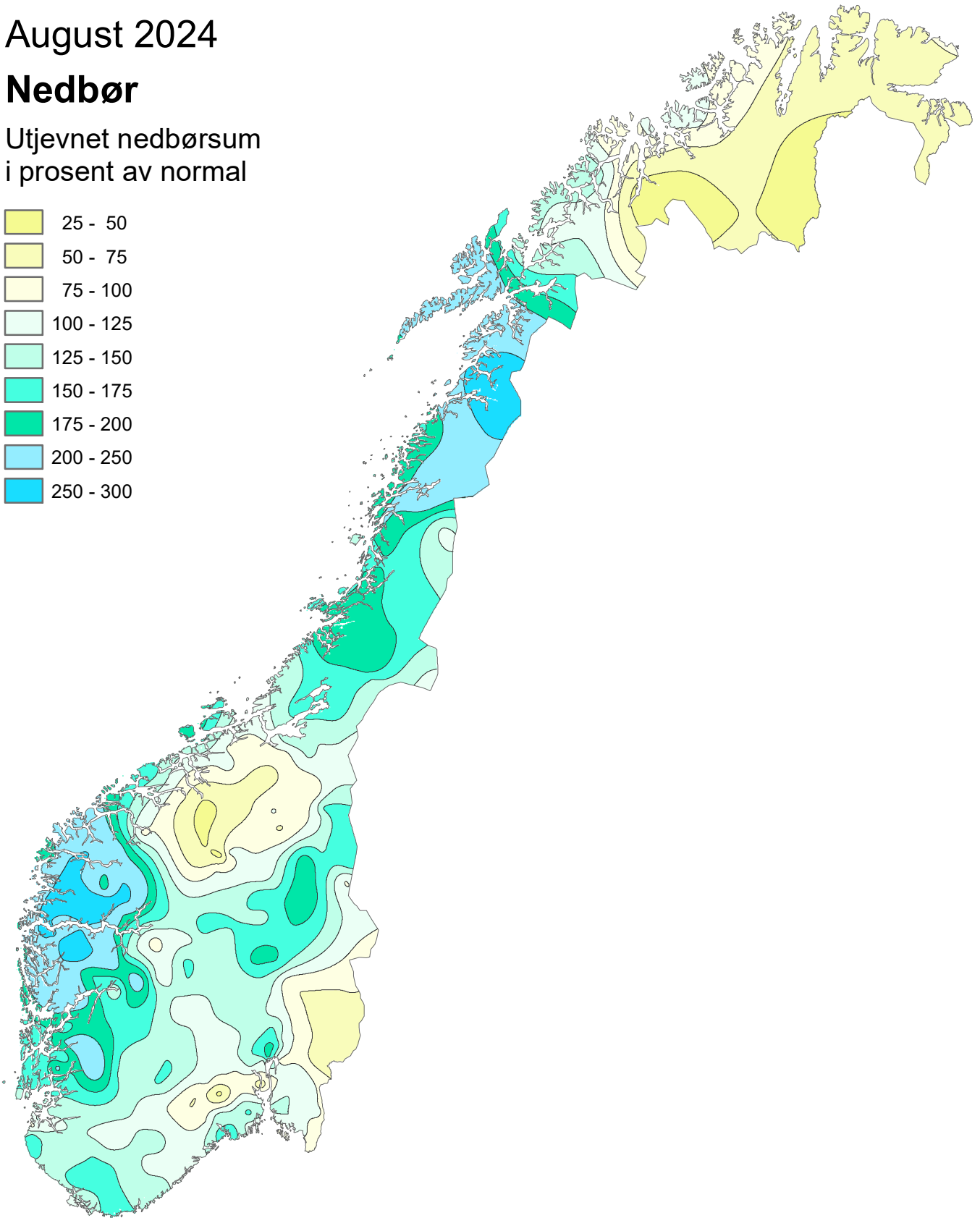
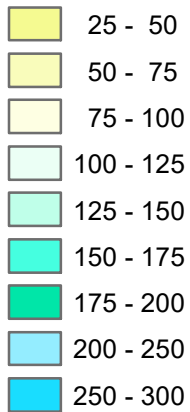
Bø i Vesterålen 6. august. Foto: Jan-Helge Andersen

Klimatologisk månedsoversikt

August 2024

Nedbør

Utjevnet nedbørsum
i prosent av normal



Normalperioden er 1991 - 2020

Utgitt: 01.09.2024

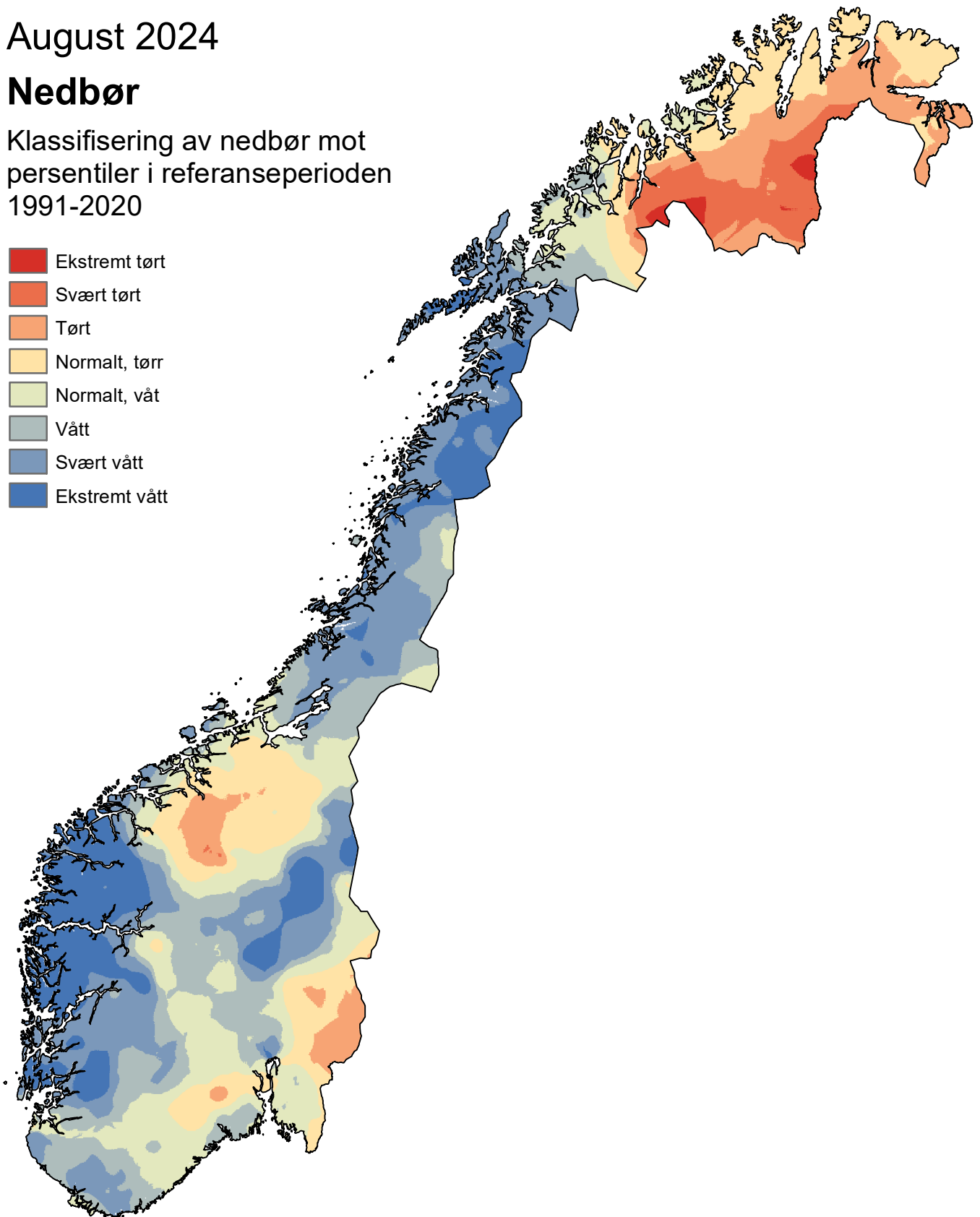
Ved bruk skal Meteorologisk institutt oppgis som kilde.
<https://www.met.no/publikasjoner/met-info>

Klimatologisk månedsoversikt

August 2024

Nedbør

Klassifisering av nedbør mot persentiler i referanseperioden 1991-2020



Normalperioden er 1991 - 2020

Utgitt: 01.09.2024

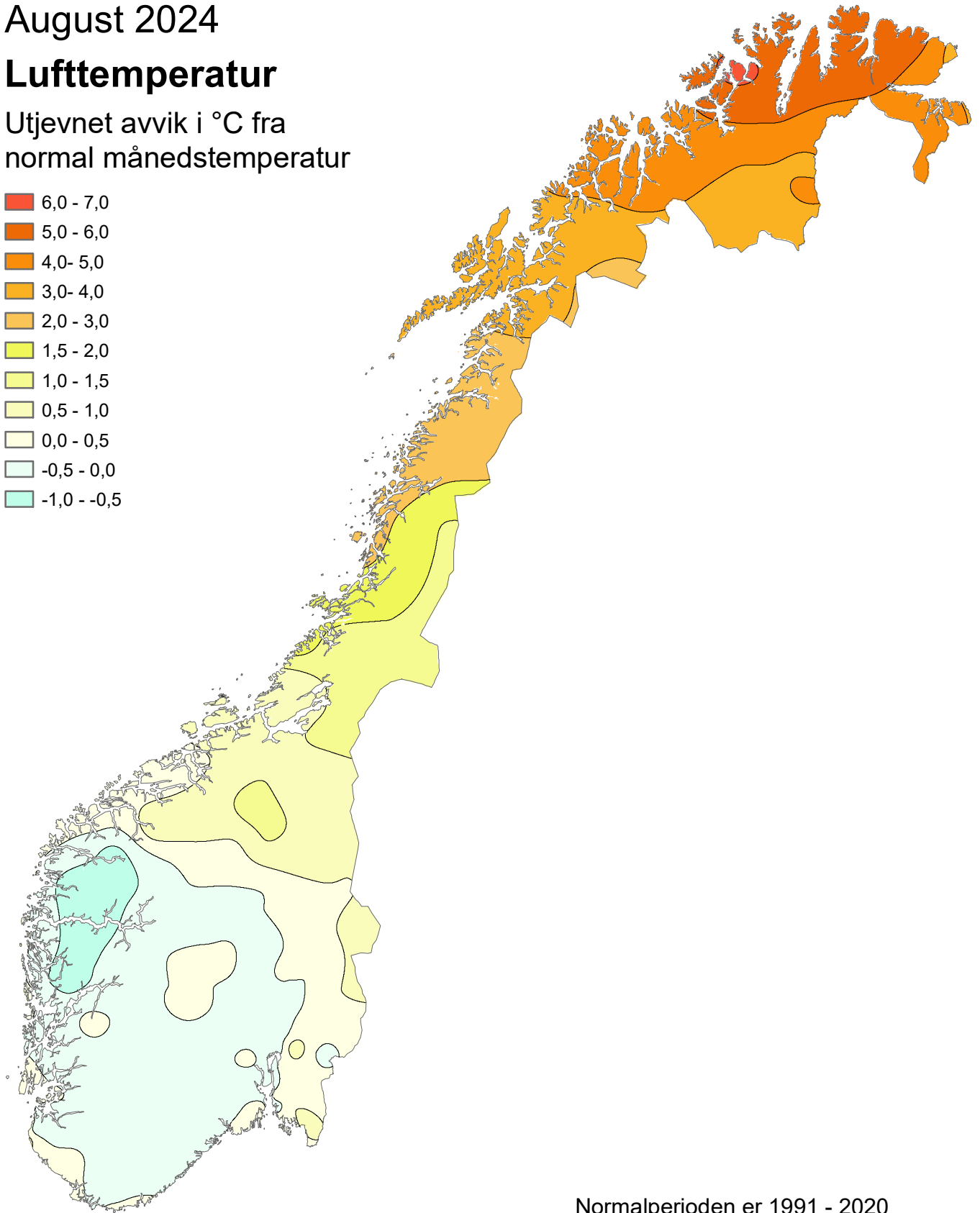
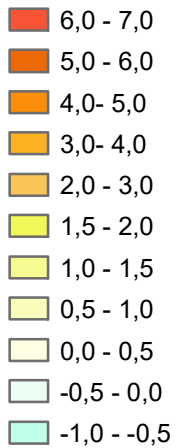
Ved bruk skal Meteorologisk institutt oppgis som kilde.
<https://www.met.no/publikasjoner/met-info>

Klimatologisk månedsoversikt

August 2024

Lufttemperatur

Utjevnet avvik i °C fra
normal månedstemperatur



Normalperioden er 1991 - 2020

Utgitt: 01.09.2024

Ved bruk skal Meteorologisk institutt oppgis som kilde.
<https://www.met.no/publikasjoner/met-info>

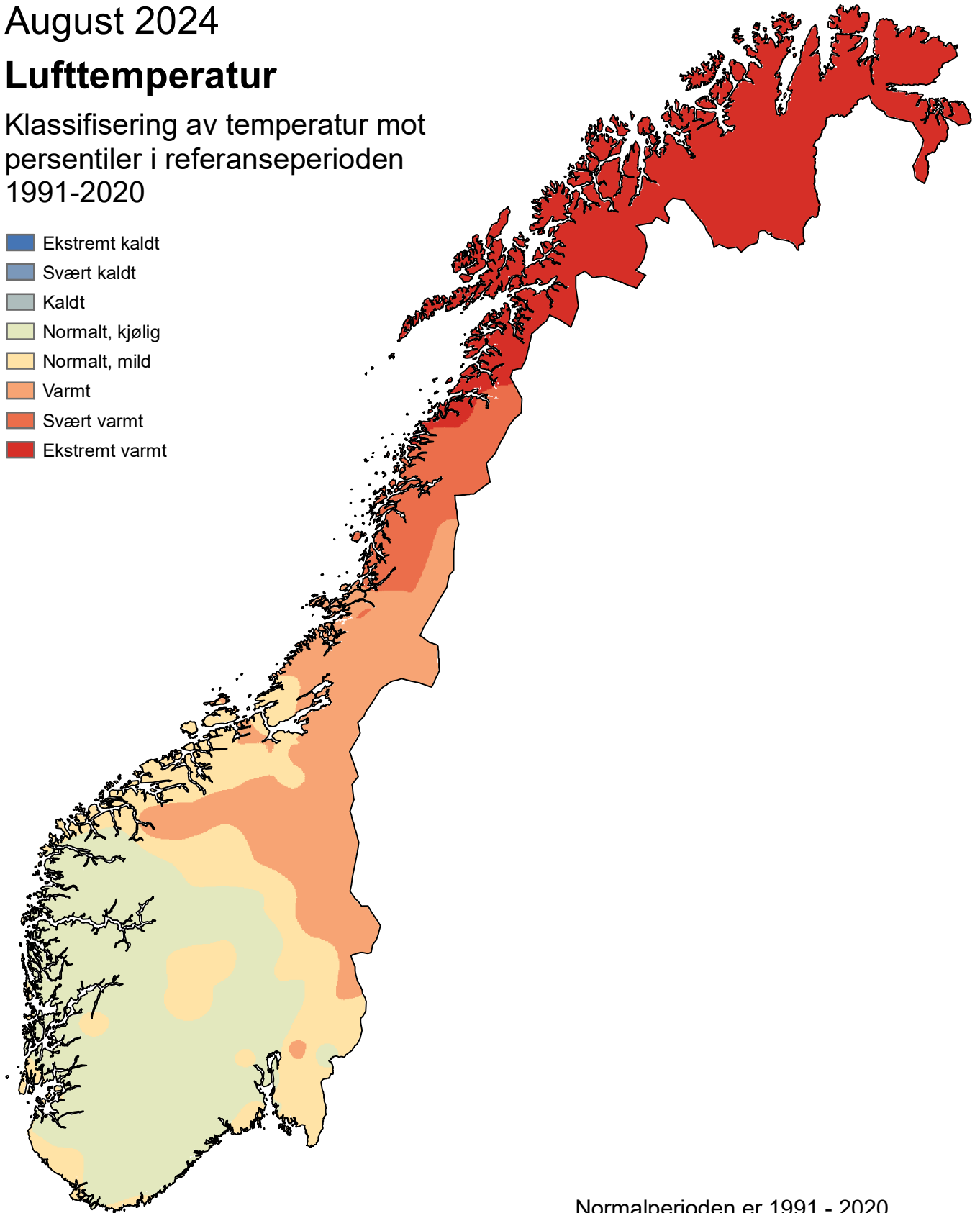
Klimatologisk månedsoversikt

August 2024

Lufttemperatur

Klassifisering av temperatur mot
persentiler i referanseperioden
1991-2020

-  Ekstremt kaldt
-  Svært kaldt
-  Kaldt
-  Normalt, kjølig
-  Normalt, mild
-  Varmt
-  Svært varmt
-  Ekstremt varmt



Normalperioden er 1991 - 2020

Utgitt: 01.09.2024

Ved bruk skal Meteorologisk institutt oppgis som kilde.
<https://www.met.no/publikasjoner/met-info>

August 2024: rekordvarm i Troms og Finnmark, rekordvåt på Vestlandet

Klassifikasjonen av nedbør i Sør-Norge i august varierte mellom «Ekstremt vått» i store deler av Vestlandet, men også mindre områder nord på Østlandet, til «Tørt» i deler av Møre og Romsdal og det østafjellske. I Nord-Norge varierte måneden fra «Ekstremt våte» områder i Nordland til «Ekstremt tørre» områder i indre strøk av Troms og Finnmark. For hele landet sett under ett ble det registrert 30 % mer nedbør enn normalt. I Nord-Norge var august «Ekstremt varm» i Finnmark, Troms og nordlige del av Nordland, og for det meste «Svært varm» ellers. I Sør-Norge var måneden hovedsakelig på den kalde siden av normalen, men i deler av Møre og Romsdal, Trøndelag og nordøstlige strøk østafjells var måneden «Varm». Landstemperaturen var 1,5 °C over normalen.

Lufttemperatur

I Nord-Norge var august «Ekstremt varm» i Finnmark, Troms og nordlige del av Nordland, og for det meste «Svært varm» ellers. I Sør-Norge var måneden hovedsakelig på den kalde siden av normalen, men i deler av Møre og Romsdal, Trøndelag og nordøstlige strøk østafjells var måneden «Varm». Landstemperaturen lå 1,5 °C over normalen, og måneden er den 7. varmeste august-måneden som er registrert i en måleserie som går tilbake til 1901. Varmest er 2002 med et avvik på 2,8 °C over normalen, mens 1907 er kaldest med 3,3 °C under normalen. Avvikene i august i år varierte fra 4-6 °C over normalen på en rekke værstasjoner i Finnmark og Troms, til rundt 1 °C under normalen på et par stasjoner i Vestland.

De varmeste stasjonene var

- 27500 Færder fyr (Vestfold) 17,6 °C (0,1 °C over normalen)
- 17000 Strømtangen fyr (Fredrikstad, Østfold) 17,5 °C (0,2 °C over normalen)
- 29950 Svenner fyr (Larvik, Vestfold) 17,3 °C (0,2 °C over normalen)

De kaldeste stasjonene var

- 15270 Juvvasshøe (Lom, Innlandet, 1894 moh) og 31970 Gaustatoppen (Tinn, Telemark, 1804 moh) 4,3 °C (henholdsvis likt med normalen og 0,3 °C under normalen)
- 15262 Juvflye - Mimisbrunnr klimapark (Lom, Innlandet, 1844 moh) 4,7 °C (0,1 °C under normalen)
- 55425 Spørteggbu (Luster, Vestland, 1566 moh) 5,0 °C (0,4 °C under normalen)

Høyeste maksimumstemperatur var 28,5 °C, og ble registrert den 14. på 69100 Værnes (Stjørdal, Trøndelag). Laveste minimumstemperatur var -2,1 °C, og ble registrert den 1. på 54710 Filefjell - Kyrkjestølane (Vang, Innlandet).

De to fylkene Troms og Finnmark registrerte den varmeste august-måneden med henholdsvis 3,9 °C og 4,7 °C over normalen. De gamle rekordene var henholdsvis 2,4 °C over normalen fra 1930 og 3,3 °C over normalen fra 1937. Nordland fylke registrerte den 6. varmeste august-måneden med 2,4 °C over normalen. Her er august 1969 varmest med 2,9 °C over normalen. Regionen Nord-Norge fikk dermed også den varmeste august som er registrert med 3,8 °C over normalen. Den gamle rekorden var et avvik på +2,7 °C fra 1937.

Det ble satt rundt 60 rekorder for høy månedstemperatur, de fleste i Nord-Norge og på Svalbard. Blant disse har følgende stasjoner minst 50 år med målinger: Bodø (start i 1946), Skrova fyr (1931), Andøya (1958), Bardufoss (1941), Tromsø (1920), Torsvåg fyr (1934), Nordstraum i Kvænangen (1965), Alta lufthavn (1964), Kautokeino (1889), Fruholmen fyr (1954), Banak (1957), Slettnes fyr (1925), Cuovddatmohkki (1966), Makkaur fyr (1928), Vardø (1829, sammenhengende serie siden 1840), Kirkenes lufthavn (1957), Bjørnøya (1922), Hopen (1946), Svalbard lufthavn (1975), Ny-Ålesund (1974) og Jan Mayen (1921).

Det ble også satt fire rekorder for maksimumstemperatur. Se rekordtabellen bakerst i rapporten.

Nedbør

Klassifikasjonen i Sør-Norge varierte mellom «Ekstremt vått» i store deler av Vestlandet, men også mindre områder nord på Østlandet, til «Tørt» i deler av Møre og Romsdal og det østafjelske. I Nord-Norge varierte måneden fra «Ekstremt våte» områder i deler av Nordland til «Ekstremt tørre» områder i indre strøk av Troms og Finnmark. For hele landet sett under ett ble det registrert 30 % mer nedbør enn normalt. Måneden ble den 7. våteste august-måneden i måleserien som går tilbake til 1901. I denne serien er 1951 våtest med 50 % mer nedbør enn normalt, mens 1937 er tørrest med 60 % mindre nedbør enn normalt.

De våteste stasjonene var

- 50865 Gullfjellet (Bergen, Vestland) 757,9 mm (120% mer nedbør enn normalt)
- 52930 Brekke i Sogn (Gulen, Vestland) 635,8 mm (148% mer nedbør enn normalt)
- 56520 Hovlandsdal (Fjaler, Vestland) 632,2 mm (164% mer nedbør enn normalt)

De tørreste stasjonene var

- 61630 Bjorli (Lesja, Innlandet) 17,0 mm (74% mindre nedbør enn normalt)
- 91380 Skibotn II (Storfjord, Troms) 17,6 mm (63% mindre nedbør enn normalt)
- 94680 Honningsvåg lufthavn (Nordkapp, Finnmark) 19,7 mm (ingen normal ennå)

Høyeste døggnedbør var 89,2 mm, og ble registrert den 10. august på 50351 Samnanger II (Vestland).

Regionen Vestlandet registrerte den nest våteste august-måneden med 75 % mer nedbør enn normalt, bare slått av 1929 med 85 % over normalen.

Våteste værstasjon, Gullfjellet, fikk den nest høyeste månedsnedbøren som er registrert i Norge august med 757,9 mm. Lurøy (Nordland) har norgesrekorden med 829,3 mm fra 1983. 757,9 mm er samtidig den største månedsnedbøren som er målt i august på Vestlandet. Den gamle rekorden var 592,8 mm registrert på Basura (Etne) i 2019.

Det ble satt rundt 40 rekorder for høy månedsnedbør og 4 stasjonsrekorder for døggnedbør. Se rekordtabellen bakerst i rapporten.

Snøforhold

Snøkartet på side 6 utgår i sommersesongen.

Arktis

Lufttemperatur

Bjørnøya og Longyeardalen – Central var de varmeste stasjonene med et gjennomsnitt på 11,1 °C (henholdsvis 5,4 °C over normalen og ingen normal ennå). Kongsøya var kaldest med 5,9 °C i gjennomsnitt (ingen normal ennå).

Ny-Ålesund hadde en gjennomsnittstemperatur på 8,4 °C, noe som er 3,8 °C over normalen. På Hopen var månedstemperaturen 8,0 °C, som er 4,2 °C over normalen. Svalbard lufthavn hadde en gjennomsnittstemperatur på 11,0 °C, som er 5,0 °C over normalen. Jan Mayen hadde en månedstemperatur på 8,5 °C, som er 2,2 °C over normalen.

Alle de fem værstasjonene med lange måleserier, Bjørnøya, Hopen, Svalbard lufthavn, Ny-Ålesund og Jan Mayen satte rekorder for varmeste august, og både Bjørnøya og Svalbard lufthavn kom for første gang over 10 grader som middeltemperatur i august. Se rekordtabellen bakerst i rapporten.

Månedens høyeste maksimumstemperatur var 22,5 °C, og ble målt 8. august på Bjørnøya. Dessuten ble det for første gang målt mer enn 20 grader på Svalbard lufthavn i august. Den laveste minimumstemperaturen ble målt på Klauva den 28. august med 0,4 °C.

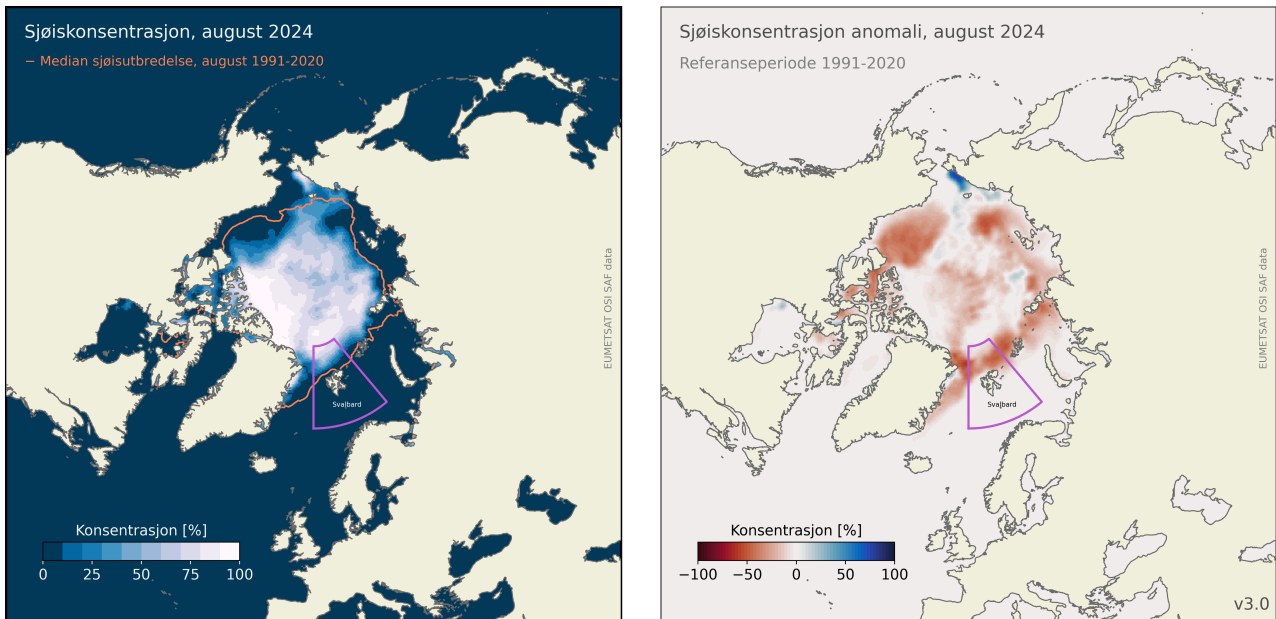
Døgnmiddeltemperaturen på 18,0 °C, som ble målt på Svalbard lufthavn 11. august, er den høyeste som er registrert på en norsk, arktisk værstasjon. Stasjonen hadde selv den gamle rekorden med 17,8 °C fra 28. juli 2020.

Nedbør

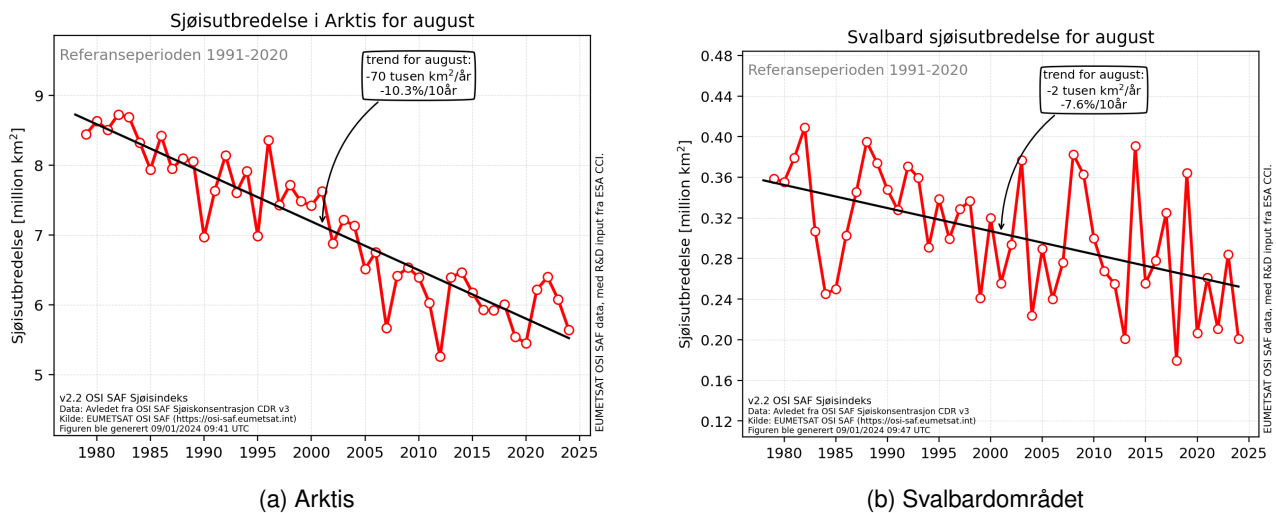
Hornsund registrerte mest nedbør av de arktiske stasjonene med 109,0 mm (stasjonen har ingen normal ennå). Jan Mayen fikk nest mest med 98,0 mm (100 % mer nedbør enn normalt, det vil si dobbelt så mye som normalen). Bjørnøya var tørrest med 6,0 mm (81 % mindre nedbør enn normalt). Hornsund målte også størst døgnnedbør av de arktiske stasjonene med 32,9 mm den 22. august.

Sjøis

I august ble sjøisens utbredelse i Arktis (figur 1) målt til 5.64 millioner km², hvilket er den 4. laveste utbredelsen for august registrert med satellittmålinger¹ (figur 2a). Sammenlignet med referanseperioden defineres dette som en svært lav utbredelse. Rundt Svalbard er isutbredelsen nå 0.20 millioner km², den 3. laveste som er registrert, hvilket svarer til en svært lav utbredelse for august (figur 2b).



Figur 1: Til venstre: Sjøiskonsentrasjonen i Arktis for august 2024, hvor blått representerer åpent hav og hvitt representerer 100% isdekke. Den oransje konturen markerer den midterste isutbredelsen (medianen) for perioden 1991–2020. Til høyre: Avvik i prosent av iskonsentrasjonen fra referanseperioden 1991–2020. Røde områder har mindre is enn normalt mens blå har mer. Den lilla boksen indikerer Svalbardregionen som vises i figur 2b.



(a) Arktis

(b) Svalbardområdet

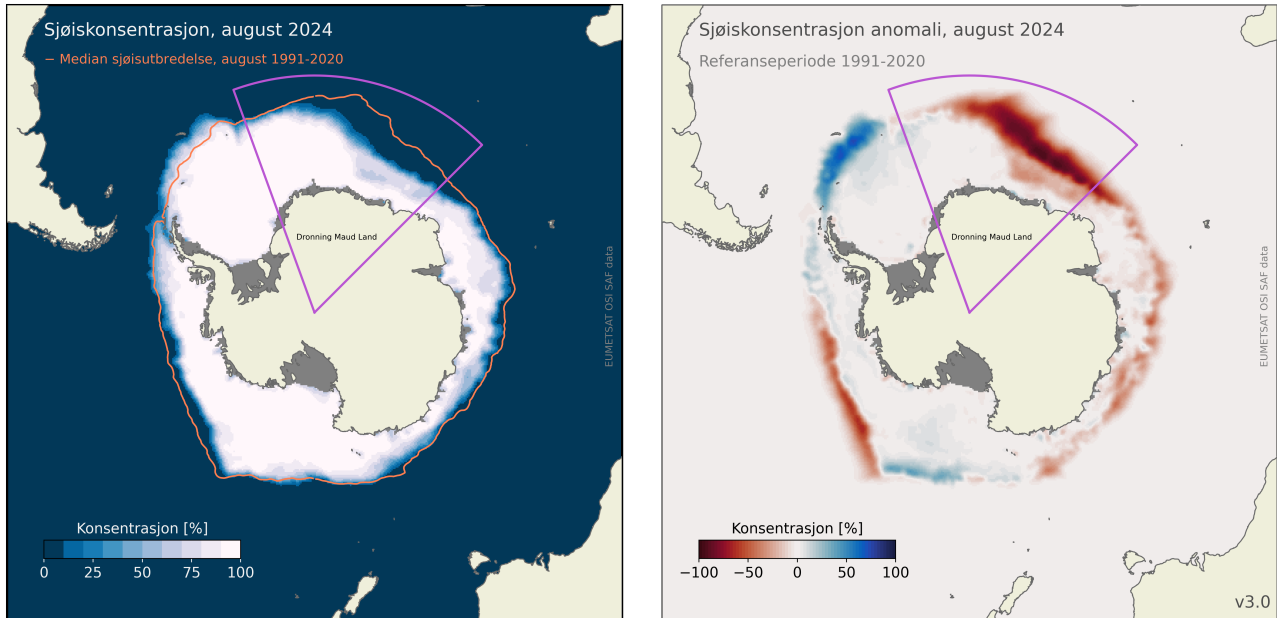
Figur 2: Sjøisutbredelsen (a) i Arktis og (b) for Svalbardområdet for august i perioden 1979–2024. Trenden er beregnet i forhold til referanseperioden 1991–2020. Svalbardområdet er markert på kartet i figur 1.

¹Vi har satellittobservasjoner av sjøis tilbake til oktober 1978.

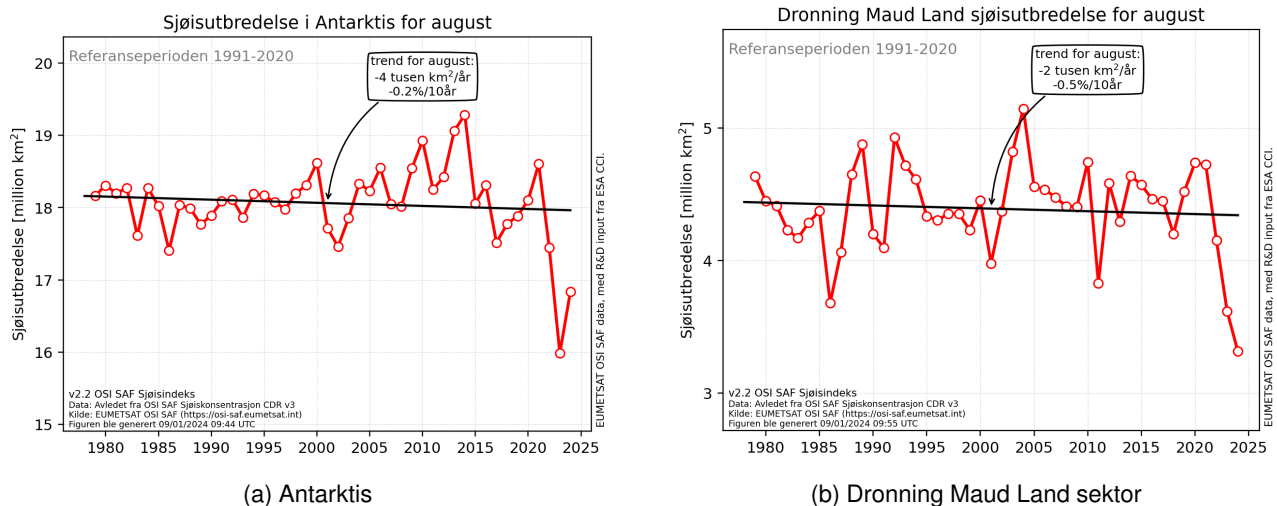
Antarktis

Sjøis

På den sørlige halvkule (figur 3) ble sjøisutbredelsen for august målt til 16.84 millioner km², som er den nest laveste utbredelsen som har blitt registrert for august, og definert som ekstremt lav sammenlignet med referanseperioden (figur 4a). I havområdet utenfor Dronning Maud Land er isutbredelsen på 3.31 millioner km², hvilket er rekord lav utbredelse i dette området for august (figur 4b).



Figur 3: Til venstre: Sjøiskonsentrasjonen i Antarktis for august 2024, hvor blått representerer åpent hav og hvitt representerer 100% isdekke. Den oransje konturen markerer den midterste isutbredelsen (medianen) for perioden 1991–2020. Til høyre: Avvik i prosent av iskonsentrasjonen fra referanseperioden 1991–2020. Røde områder har mindre is enn normalt mens blå har mer. De grå områder inn mot land representerer isbremmer. Den lille boksen indikerer havområdet utenfor Dronning Maud Land som vises i figur 4b.



(a) Antarktis

(b) Dronning Maud Land sektor

Figur 4: Sjøisutbredelsen (a) i Antarktis og (b) for en sektor utenfor Dronning Maud Land (b) for august i perioden 1979–2024. Trenden er beregnet i forhold til referanseperioden 1991–2020. Dronning Maud Land sektoren er markert på kartet i figur 3.

Se flere oppdaterte grafer for sjøis på METs webside om kryosfæren <https://cryo.met.no/nb/sjoe-is-indeks>.

Rekorder

Data fra vær- og nedbørstasjoner som rapporterer daglig, og som har vært i drift femten år eller mer. "Start" angir første år med lokale august-målinger. * betyr tangering av rekord.

Stasjoner med ny august-rekord for døgnedbør

Stnr	Navn	Kommune	mm	Dato	Start	Forrige	mm
55820	Fjærland - Bremuseet	Sogndal (Vestland)	61,4	11	2005	31.08.2019	39,7
56850	Viksdalen i Gaular	Sunnfjord (Vestland)	59,6	8	1992	31.08.2019	57,3
82000	Setså	Saltdal (Nordland)	49,9	11	2009	20.08.2018	36,2
99754	Hornsund	Svalbard (Svalbard)	32,9	22	1985	22.08.2004	32,4

Stasjoner med ny august-rekord for høy månedsnedbør

Stnr	Navn	Kommune	mm	Start	Forrige	mm
25830	Finsevattn	Ulvik (Vestland)	243,2	2003	2018	224,6
45870	Fister - Sigmundstad	Hjelmeland (Rogaland)	219,8	2007	2017	211,3
46850	Hundseid i Vikedal	Vindafjord (Rogaland)	523,7	1936	2019	473,7
47820	Eikemo	Etne (Vestland)	432,9	1961	2018	428,7
50070	Kvamsøy	Kvam (Vestland)	312,8	2005	2019	302,6
50310	Kvamskogen - Jonshøgdi	Kvam (Vestland)	533,4	2006	2019	427,8
50450	Fana - Stend	Bergen (Vestland)	404,9	1896	1929	367,0
50540	Bergen - Florida	Bergen (Vestland)	473,4	1949	2019	399,6
50810	Åsane	Bergen (Vestland)	390,8	2003	2019	374,4
51250	Øvstedal	Voss (Vestland)	533,2	1944	1982	397,3
51800	Mjølfjell Uh	Voss (Vestland)	300,9	1999	2019	273,8
52170	Eksingedal	Vaksdal (Vestland)	484,3	1895	1982	423,0
52400	Eikanger - Myr	Alver (Vestland)	443,5	1968	2016	365,1
52750	Frøyset	Masfjorden (Vestland)	465,2	1895	1909	402,0
52860	Takle	Gulen (Vestland)	524,2	1950	1982	475,7
52930	Brekke i Sogn	Gulen (Vestland)	635,8	1939	1989	541,0
52990	Ortnevik	Høyanger (Vestland)	243,8	1972	2018	202,1
53101	Vangsnes	Vik (Vestland)	195,7	1995	2018	195,3
53160	Jordalen - Nåsen	Voss (Vestland)	334,2	1977	2019	294,8
55670	Veitastrond	Luster (Vestland)	291,1	1972	2018	218,2
55820	Fjærland - Bremuseet	Sogndal (Vestland)	311,1	2005	2018	234,4
55930	Balestrand Brannstasjon	Sogndal (Vestland)	275,5	1994	2018	228,3
56010	Høyanger verk	Høyanger (Vestland)	389,8	1981	2018	284,2
56420	Fureneset	Fjaler (Vestland)	382,1	1972	2018	337,7
56520	Hovlandsdal	Fjaler (Vestland)	632,2	1899	1909	515,2
56780	Sygna	Sunnfjord (Vestland)	459,7	1996	2018	305,3
56850	Viksdalen i Gaular	Sunnfjord (Vestland)	444,9	1992	2018	317,3
56960	Haukedal	Sunnfjord (Vestland)	481,4	1895	1909	356,0
57480	Botnen i Førde	Sunnfjord (Vestland)	506,1	1895	1909	476,9
57660	Eimhjellen	Gloppen (Vestland)	537,8	1981	1982	421,0

57810	Svelgen II	Bremanger (Vestland)	441,7	1973	1982	383,8
57850	Daviknes	Bremanger (Vestland)	338,0	1990	2009	326,7
57940	Ålfoten II	Bremanger (Vestland)	385,5	1943	1974	278,4
57990	Gjengedal	Gloppen (Vestland)	441,3	1972	1982	385,7
58070	Sandane	Gloppen (Vestland)	212,4	1957	2009	202,9
58320	Myklebust i Breim	Gloppen (Vestland)	280,9	1895	1940	249,9
58480	Oldedalen	Stryn (Vestland)	220,6	1940	2018	208,6
58780	Nordfjordeid - Nymark	Stad (Vestland)	285,3	1972	1982	230,4
58900	Stryn - Kroken	Stryn (Vestland)	219,7	2002	2016	190,7
65370	Smøla - Moldstad	Smøla (Møre og Romsdal)	201,3	1963	1998	179,7
82000	Setså	Saltdal (Nordland)	191,3	2009	2018	154,9

Stasjoner med ny august-rekord for lav månedsnedbør

Stnr	Navn	Kommune	mm	Start	Forrige	mm
16560	Dombås - Nordigard	Dovre (Innlandet)	29,6	2006	2015	39,2
61630	Bjorli	Lesja (Innlandet)	17,0	2010	2019	27,9

Stasjoner med ny august-rekord for høy månedsmiddeltemperatur

Stnr	Navn	Kommune	°C	Start	Forrige	°C
9160	Folldal - Fredheim	Folldal (Innlandet)	11,6	2010	2019	11,5
73550	Gartland	Grong (Trøndelag)	14,5*	2008	2023	14,5
74350	Namsskogan	Namsskogan (Trøndelag)	14,9	2007	2009	14,7
77425	Majavatn V	Grane (Nordland)	14,0	2008	2015	13,6
79764	Hjartåsen	Rana (Nordland)	13,7*	2009	2023	13,7
80102	Solvær III	Lurøy (Nordland)	15,8	2008	2015	15,2
80740	Reipå	Meløy (Nordland)	15,4	2009	2023	15,0
82000	Setså	Saltdal (Nordland)	15,3	2009	2023	14,9
82290	Bodø	Bodø (Nordland)	16,0	1953	1969	15,8
82410	Helligvær II	Bodø (Nordland)	15,6	2005	2023	15,1
84970	Evenes lufthavn	Evenes (Nordland)	16,1	2004	2023	14,9
85040	Rotvær	Lødingen (Nordland)	16,2	2008	2023	14,8
85380	Skrova fyr	Vågan (Nordland)	16,3	1931	1934	16,2
85450	Svolvær lufthavn	Vågan (Nordland)	15,9	2004	2023	15,6
85560	Leknes lufthavn	Vestvågøy (Nordland)	15,6	2005	2023	15,0
85840	Værøy heliport	Værøy (Nordland)	15,0	2005	2023	14,4
85890	Røst lufthavn	Røst (Nordland)	14,8	2003	2023	14,1
86600	Stokmarknes Lh - Skagen	Hadsel (Nordland)	15,6	2005	2023	14,2
86740	Bø i Vesterålen III	Bø (Nordland)	16,1	2003	2023	14,9
87110	Andøya	Andøy (Nordland)	15,1	1958	2023	13,7
87640	Harstad stadion	Harstad (Troms)	15,9	2004	2023	14,6
88690	Hekkingen fyr	Senja (Troms)	15,9	1980	2023	13,7
89350	Bardufoss	Målselv (Troms)	15,7	1941	1950	14,5
89940	Dividalen II	Målselv (Troms)	14,3	2010	2023	13,2
90400	Tromsø - Holt	Tromsø (Troms)	15,5	1995	2023	13,5
90450	Tromsø	Tromsø (Troms)	15,5	1920	1930	14,0
90490	Tromsø - Langnes	Tromsø (Troms)	15,3	1965	2023	13,3
90720	Måsvik	Tromsø (Troms)	16,5	2010	2023	14,0
90760	Fakken	Karlsøy (Troms)	15,3	2010	2023	12,7

90800	Torsvåg fyr	Karlsøy (Troms)	15,8	1934	1934	13,4
91380	Skibotn II	Storfjord (Troms)	16,7	2005	2023	14,4
91430	Rihpojavi	Storfjord (Troms)	14,0	2010	2023	12,4
91740	Sørkjosen lufthavn	Nordreisa (Troms)	16,7	2006	2023	14,4
92350	Nordstraum i Kvænangen	Kvænangen (Troms)	16,7	1965	2023	14,1
92750	Hasvik lufthavn	Hasvik (Finnmark)	16,4	2006	2023	13,7
93000	Hasvik - Sluskfjellet	Hasvik (Finnmark)	14,2	2008	2023	11,5
93140	Alta lufthavn	Alta (Finnmark)	17,1	1964	2023	14,6
93301	Suolovuopmi - Lulit	Kautokeino (Finnmark)	13,9	2005	2023	12,4
93700	Kautokeino	Kautokeino (Finnmark)	14,5	1889	1937	14,3
94280	Hammerfest lufthavn	Hammerfest (Finnmark)	16,9	2004	2023	13,8
94500	Fruholmen fyr	Måsøy (Finnmark)	15,2	1954	2023	12,2
94680	Honningsvåg lufthavn	Nordkapp (Finnmark)	15,6	2004	2023	12,8
95350	Banak	Porsanger (Finnmark)	16,8	1957	2022	14,0
96310	Mehamn lufthavn	Gamvik (Finnmark)	16,2	2004	2023	13,4
96400	Slettnes fyr	Gamvik (Finnmark)	15,0	1928	2022	12,1
97251	Karasjok - Markannjarga	Karasjok (Finnmark)	14,9	2004	2023	13,6
97350	Cuovddatmohkki	Karasjok (Finnmark)	14,9	1966	2023	13,3
98090	Berlevåg lufthavn	Berlevåg (Finnmark)	16,2	2004	2022	12,7
98360	Båtsfjord - Straumsnesaksla	Båtsfjord (Finnmark)	15,5	2006	2023	13,1
98400	Makkaur fyr	Båtsfjord (Finnmark)	15,9	1925	1937	13,3
98550	Vardø radio	Vardø (Finnmark)	13,5	1829	1937	12,7
98580	Vardø lufthavn	Vardø (Finnmark)	13,8	2007	2022	12,5
98790	Vadsø lufthavn	Vadsø (Finnmark)	14,6	2004	2023	13,4
99370	Kirkenes lufthavn	Sør-Varanger (Finnmark)	15,9	1957	2023	14,5
99460	Pasvik - Svanvik	Sør-Varanger (Finnmark)	15,9	2009	2023	14,4
99710	Bjørnøya	Svalbard (Svalbard)	11,1	1922	2013	8,2
99720	Hopen	Svalbard (Svalbard)	8,0	1946	2023	5,8
99754	Hornsund	Svalbard (Svalbard)	7,4	2007	2023	6,0
99840	Svalbard lufthavn	Svalbard (Svalbard)	11,0	1975	2023	8,4
99910	Ny-Ålesund	Svalbard (Svalbard)	8,4	1974	2023	6,4
99935	Karl XII-øya	Svalbard (Svalbard)	6,3	2000	2018	3,4
99950	Jan Mayen	Jan Mayen (Jan Mayen)	8,5	1921	1934	7,8

Stasjoner med ny august-rekord for maksimumstemperatur

Stnr	Navn	Kommune	°C	Dato	Start	Forrige	°C
90490	Tromsø - Langnes	Tromsø (Troms)	26,1*	7	1964	02.08.1994	26,1
99710	Bjørnøya	Svalbard (Svalbard)	22,5	8	1937	07.08.1989	21,5
99754	Hornsund	Svalbard (Svalbard)	16,2	10	1995	01.08.2015	15,1
99840	Svalbard Lufthavn	Svalbard (Svalbard)	20,3	11	1975	31.08.1997	18,1