



日本語を使う
すべての人のために

日本語検定

文部科学省後援事業

令和6(2024)年度 実施予定

第1回 (通算第35回)

申込期間 3/4(金) - 5/17(金)

終了

一般会場 6/15(土)

準会場 6/14(金)

6/15(土)

第2回 (通算第36回)

申込期間 8/1(木) - 10/11(金)

一般会場 11/9(土)

準会場 11/8(金)

11/9(土)

受検級の目安

- 1級 社会人上級レベル
- 2級 大学卒業レベル～社会人中級レベル
- 3級 高校卒業レベル～社会人基礎レベル
- 4級 中学校卒業レベル
- 5級 小学校卒業レベル
- 6級 小学校4年生レベル
- 7級 小学校2年生レベル

※団体受検の場合のみ、学校や企業を検定会場(＝準会場)として受検できます。

特定非営利活動法人

主催  日本語検定委員会

特別協賛 読売新聞社

協賛 時事通信社 / 東京書籍 他

日本語検定公式キャラクター「にほん
LINEスタンプ絶賛発売中!




「にほん」とゆかいな仲間たちの友情編!

(LINEクリエイターズスタンプ)  にほんQ  nihon-gon Q

※にほんの詳細情報は、ホームページ「にほんの部屋」をご覧ください!

お問い合わせ

日本語検定委員会事務局
〒114-8524 東京都北区堀船2-17-1
FAX.03-5390-7454

 0120-55-2858

午前 9:30～午後 4:30 (土・日・祝日を除く)

E-mail : info@nihongokentei.jp

ホームページ <https://www.nihongokentei.jp>

生活と学びの基盤となる『日本語力』を育てていきましょう

日本語検定委員会理事長
聖ウルスラ学院理事長
梶田 叡一



他の人とのスムーズなコミュニケーションのためには、当然のことですが、「言葉の力」が必要です。そして、認識や思考や判断も、「言葉の力」を抜きにしては成り立ちません。さらには、これらを豊かにし深めていく学びも、また「言葉の力」によるものです。このように、「言葉の力」は、社会生活をする上でも、また個人生活をする上でも、土台となる力です。学習指導要領がいう子どもたちの「資質・能力」を育成するために必要なのが、「言葉の力」すなわち「日本語力」だと言っても良いでしょう。

「日本語力」が、どの程度身についているか、どのように伸びてきているのかを知るためにも、「日本語検定」に是非チャレンジしてください。

日本語検定とは

毎日使う「日本語」だからこそ、日本語検定を活用して、自身の大きな武器に変えましょう。

- 毎日使う「日本語」、十分に使いこなせていますか？
- その漢字、間違って使っていませんか？
- その言葉でSNSに投稿して大丈夫ですか？
- 相手に自分の考えが正しく伝わっていますか？
- 文章を書くのに時間がかかっていませんか？
- その言葉遣いは先生やお客様に失礼のない言い方ですか？

日本語検定とは何ですか？

- 「日本語力」の向上による、社会全体への貢献を目的とした文部科学省後援事業です。
- 敬語・文法・語彙・言葉の意味・表記・漢字の6領域と総合問題で、日本語力を幅広く測る検定です。
- 年に2回、全国の一般会場で個人受検や、学校や企業を準会場とする団体受検などを実施しています。

詳細は・・・ **3ページ参照**

だれが受検していますか？

- 日本語を使うすべての方のための検定で、小学生から社会人まで、幅広い年齢、職業の方が受検しています。
- 日本語を母語としない方も受検しています。
- 各種学校や企業において、さまざまな形で日本語検定が活用されています。

学校や企業での活用事例は・・・ **5ページ参照**

どのような力を測るのですか？

- 小学生から社会人まで、それぞれの生活環境に必要な日本語力を測ります。
- 学習面においては、国語を中心に、各教科の学習の基盤となる日本語力を測ります。
- 生活面においては、日常のさまざまな場面で日本語を適切に用いる力を測ります。
- 社会人に関しては、企業活動、社会生活に必須の基礎的な日本語力から、他者と差がつく豊かな表現力までを測ります。

問題例は・・・ **6～8ページ参照**

受検すること、認定されることのメリットは何ですか？

- 受検に向けた勉強で、日本語の総合的な力を向上させるとともに、受検結果を、苦手を克服するための学習に役立てることができます。
- 学習やビジネスなどですぐに使える、実践的な日本語力が身につきます。
- 各級に認定されることで、自身の日本語力を客観的に証明することができます。
- 日本語を母語としない方も、日本語母語話者と同等の基準で、自らの日本語力を証明することができます。
- 認定された受検級によって、入学試験や就職試験時に優遇等を受けることができます。
- 優秀者・優秀団体には文部科学大臣賞などの表彰があります。

学校や企業での優遇例などは・・・ **9～12ページ参照**

日本語検定には個人受検と団体受検があります

ホームページからのお申し込みが便利です



個人受検、団体受検ともにホームページから受検申込ができます。

個人受検

全国47都道府県に設置される一般会場で受検することができます。日本語検定ホームページ、もしくは取扱い書店などで申し込むことができます。

団体受検

学校または企業などで、5名以上がまとまって受検される場合は、団体受検を申し込むことができます。

- 団体には、団体受検料が適用されます。
- 準会場(団体が有する施設を利用)か一般会場のどちらかを選択できます。
- 準会場受検には、準会場割引が適用されます。
- 団体成績一覧表・団体カルテを発行します。

詳細は、「団体受検の手引き」もしくはホームページをご覧ください



受検級	1級	2級	3級	4級	5級	6級	7級
個人受検料(税込価格)	6,800円	5,800円	4,300円	3,000円	2,300円	2,200円	2,200円
団体受検料(税込価格)	6,600円	5,200円	3,800円	2,400円	2,000円	2,000円	2,000円
検定開始時刻	13:30	11:00	13:30	11:00	13:30	11:00	13:30
受検時間	60分			50分			

※検定開始時刻が異なる級に限り、併願受検が可能です。 ※金曜日実施の準会場では、任意の時間に実施できます。

一般会場について

令和6(2024)年度 第1回(通算第35回) 一般会場設置都市

令和6(2024)年度第1回検定では、全国47都道府県の69都市に一般会場を設置しました。令和6(2024)年度第2回検定の一般会場設置都市につきましては、変更になる場合がございますので、ホームページで確認されるか、委員会事務局までお問い合わせください。 ※具体的な会場につきましては、お申し込み後、受検票にてご案内いたします。

北海道	札幌市 旭川市 釧路市	福島県	いわき市 郡山市 23区	群馬県	高崎市 太田市 前橋市	新潟県	新潟市 長野市 長野県	愛知県	名古屋市 豊橋市 津市	徳島県	徳島市 香川県 愛媛県	徳島市	高松市 松山市 高知市	福岡県	福岡市 北九州市 佐賀県
青森県	青森市 弘前市	東京都	八王子市 立川市	栃木県	宇都宮市 熊谷市	山梨県	山梨市 富山県 富山市	大阪府	大阪市 京都府 京都市	高知県	高知市 鳥取県 米子市	熊本県	熊本市 大分県 大分市	長崎県	長崎市
岩手県	盛岡市	神奈川県	横浜市 川崎市	埼玉県	さいたま市 石川県 金沢市	福井県	福井市 静岡県 静岡市	兵庫県	神戸市 姫路市 岡山市	島根県	松江市 大分県 大分市	宮崎県	宮崎市	鹿儿岛県	鹿児島市
宮城県	仙台市		相模原市	千葉県	千葉市 市川市	静岡県	浜松市 奈良県 奈良市	滋賀県	彦根市	広島県	広島市 尾道市	沖縄県	那覇市	那覇市	那覇市
秋田県	秋田市		藤沢市		柏市	岐阜県	岐阜市		和歌山県		和歌山市		山口県		
山形県	山形市		水戸市												

受験級の目安

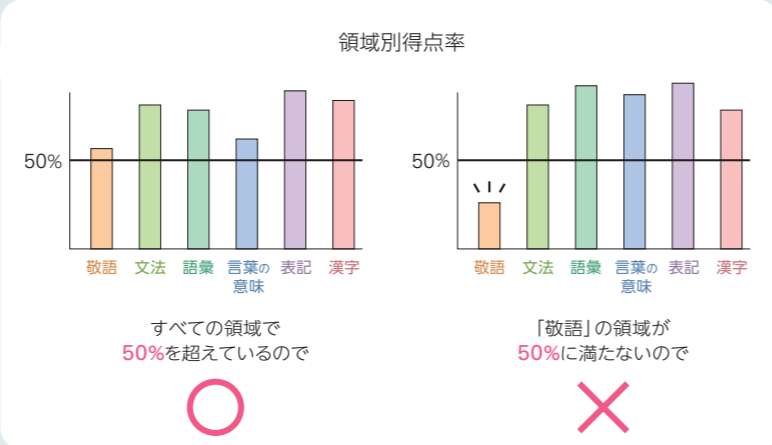
…… 得点率に応じて、2種類の認定があります。

受験級	認定級	各級のレベル	各級で測る日本語力
1級	1級または準1級	社会人上級レベル	多彩で豊かな日本語を身につけ、言葉を介して論理的・創造的に思考したり、卓越した表現で物事を伝えたりできる。
2級	2級または準2級	大学卒業～社会人中級レベル	自立した社会人として必要な日本語を身につけ、企業活動等で必要な円滑なコミュニケーション、文書の適切な読み書きができる。
3級	3級または準3級	高校卒業～社会人基礎レベル	大学生や社会人として必要な日本語を身につけ、他者とのコミュニケーションや文章表現を適切に行うことができる。
4級	4級または準4級	中学校卒業レベル	社会との関わりで必要な日本語の知識を持ち、相手や場面、目的や意図に応じて適切に用いることができる。
5級	5級または準5級	小学校卒業レベル	日常生活や学習に必要な日本語の知識を持ち、相手や場面に応じて適切に用いることができる。
6級	6級または準6級	小学校4年生レベル	考えたことや物事の様子を適切な日本語で表現し、伝えることができる。
7級	7級または準7級	小学校2年生レベル	身近なことや経験したことを日本語で表現し、伝えることができる。

認定基準

受験級	認定級	総合得点率	領域別得点率
1級	1級	80%程度以上	50%以上
	準1級	70%程度以上	
2級	2級	75%程度以上	
	準2級	65%程度以上	
3級	3級	70%程度以上	
	準3級	60%程度以上	
4級	4級	70%程度以上	
	準4級	60%程度以上	
5級	5級	70%程度以上	
	準5級	60%程度以上	
6級	6級	70%程度以上	領域なし
	準6級	60%程度以上	
7級	7級	70%程度以上	
	準7級	60%程度以上	

敬語・文法・語彙・言葉の意味・表記・漢字の6領域でバランスよく得点することが必要です。領域別得点率が50%に満たない領域がある場合には、認定されません(7級を除く)。総合得点率と領域別得点率の両方の基準を満たすことで認定されます。

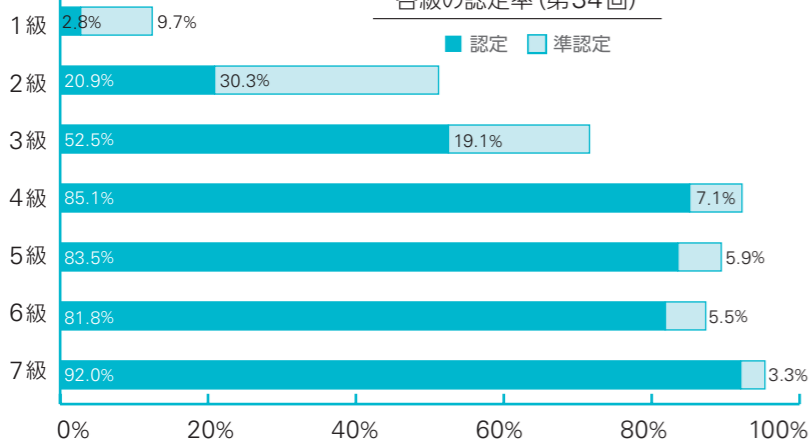


検定実施データ

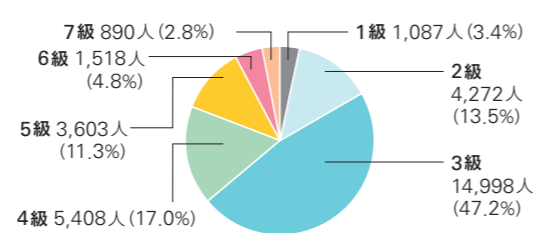
受験者総数(第1回～第34回)

1,180,823人

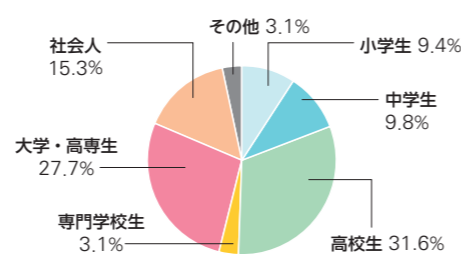
各級の認定率(第34回)



2023年度級別受験者数(第33回・34回)



2023年度受験者属性(第33回・34回)

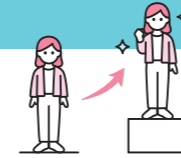


学校・企業等での活用事例



活用事例の詳細はこちらをご覧ください

企業



ビジネスや研究の場で必須となる日本語力を身につけ、事業活動をより活発で創造的なものへと高める

受験級の目安 **3級～1級**

会話はもちろん、手紙やメール、SNS等で適切な日本語を使うことは、取引先や顧客の信用を得ることにつながります。また、文書作成において、正確かつ簡潔に表現することは、業務効率化やミスの防止につながります。社会人にとって重要なのは、自身の日本語力を客観的に把握して高める努力をすることであり、日本語検定は最適な手段です。

- 採用時優遇や新入社員研修に
- 企業のイメージアップに
- 昇格や手当の要件に
- ガバナンスの強化に

大学生



社会で通用し、大学での学びや研究に必要な日本語力を身につける

受験級の目安 **4級～2級**

大学では、高校までの学習を基盤にした、より高度な日本語力が求められます。また社会で求められる日本語力も、より実践的なものとなります。日本語検定はすべての大学生に必要な日本語力の定着に役立ちます。

- 入学前教育に
- 「日本語表現法」等の授業に
- 留学生向けの授業に
- エントリーシートなどの就活対策に
- 履歴書の資格欄に

短大・専門学校生



就職試験や就職後につながる実践的な日本語力を身につける

受験級の目安 **4級～2級**

短大や専門学校で学ぶ専門知識・技術と同様に、企業活動では高度な日本語力が求められます。企業で活躍する即戦力を育てる短大や専門学校だからこそ、より実践的な日本語力を身につけることが大きな強みとなります。

- 入学前教育に
- 「日本語表現法」等の授業に
- 実習前の確認に
- エントリーシートなどの就活対策に
- 履歴書の資格欄に
- 各種資格試験対策に

高校生



大学や社会へと羽ばたくための日本語力を身につける

受験級の目安 **4級～3級**

高校生は、いわゆる友達言葉から、相手や状況に配慮した言葉遣いへと脱皮することが必要です。それは大学や社会で必要となる基礎能力であり、大学入試や就職試験で問われる能力でもあります。文系系系にかかわらず、すべての高校生にとって自身の日本語力を見直すことが不可欠であり、体系的に見直すことができる日本語検定は、そのための最適な機会となります。

- 日本語力を見直すきっかけに
- 語彙力向上のために
- 推薦入試に向けた論文指導に
- 推薦入試等でのアピール材料に
- 就職試験対策に

小学生・中学生



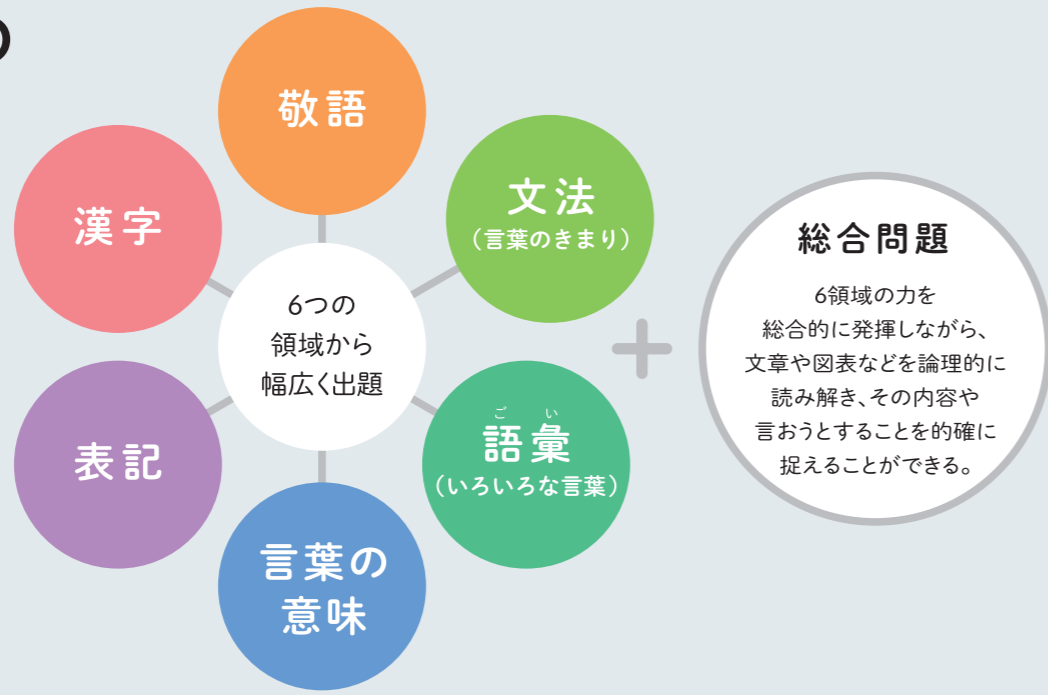
日本語力を身につけ、すべての学びの基盤となる「思考力、判断力、表現力」を育む

受験級の目安 **小学生:7級～5級 中学生:5級～4級**

「思考力、判断力、表現力」を育むには、日本語の語彙を増やし、適切な文法などを身につけることが大切です。SNSなどの短文やくだけた表現に慣れた児童、生徒にとって、自らの言葉を見直す最適な機会となります。

- 朝学習等の日々の勉強に
- 夏休みの課題に
- 親子の会話や学びのきっかけに

日本語検定の 問題例



※実際に出題された問題とは一部表現が異なるものもあります。

1級 言葉の意味 日本語検定 令和5年度第2回

次のようなことを言うとき、()に入る言葉として最も適切なものを選んで、番号で答えてください。

1 今回の文化勲章受章は、先生の学界におけるご功績に()花を添えるものです。
[1. 天上 2. 錦上 3. 雲上 4. 献上] 正答: 2

2 彼はかっとなると()の火事で、すぐに大声でまくしたてる。
[1. 桶屋 2. 宿屋 3. 飯屋 4. 竹屋] 正答: 4

1級で測る日本語力 多彩で豊かな日本語を身につけ、言葉を介して論理的・創造的に思考したり、卓越した表現で物事を伝えたりできる。

2級 表記 日本語検定 令和2年度第2回

次の文には、パソコンで入力したときの変換ミスが1か所あります。変換ミスを含む言葉の正しい漢字での書き方を楷書で解答欄に記入してください。

親や教師による過度の干渉は、子どもの健全な心の成長を疎外する要因となりうる。 正答: 阻害

日本語検定に類似した問題

読売新聞社 入社試験問題 (校閲)

次の文には表記の誤りがあります。該当箇所に傍線を引いて正しい字を書きなさい。
社会からの阻害感が過激思想への傾倒を招いた。 正答: 阻害→疎外

2級で測る日本語力 自立した社会人として必要な日本語を身につけ、企業活動等で必要な円滑なコミュニケーション、文書の適切な読み書きができる。

3級 敬語 日本語検定 令和4年度第2回

【 】のような場面で、()の部分はどのような言い方をすればよいでしょうか。最も適切なものを選んで、番号で答えてください。

【カラオケ店の店員が客に】
今までに当店を()ことはありますか。
[1. ご利用した 2. ご利用になった 3. ご利用された] 正答: 2

日本語検定に類似した問題

青森県 教員採用試験 令和6年度 一般教養

次の文の()に入る最も適切な言葉を下の1~4から1つ選び、マークしなさい。
先生もこの図書館をよく()のですね。
[1. ご利用する 2. ご利用いたす 3. ご利用していただく 4. ご利用になる] 正答: 4

3級で測る日本語力 大学生や社会人として必要な日本語を身につけ、他者とのコミュニケーションを適切に行うことができる。

3級 漢字 日本語検定 平成28年度第1回

次のア・イについて、()に入る漢字として適切なものを、【 】から選んで、番号で答えてください。適切なものがないときは、3を選んでください。同じ番号を二回使ってもかまいません。

【 1. 換 2. 喚 3. (適切なものがない) 】

ア 彼は明日の国会に、証人として()問されることになっている。

イ 気象庁は、大型台風の接近に伴い、不要不急の外出は避けるよう注意を()起した。 正答: ア…2 イ…2

日本語検定に類似した問題

大学入学 共通テスト 令和3年度 国語

傍線部(イ)に相当する漢字を含むものを、次の各群の①~④のうちから、それぞれ一つずつ選べ。恐怖を(イ)カンキする

① 証人としてショウカンされる ② 優勝旗をヘンカンする
③ 勝利のエイカンに輝く ④ 意見をコウカンする 正答: ①(喚)

3級で測る日本語力 大学生や社会人として必要な日本語を身につけ、状況に応じた文章表現を適切に行うことができる。

4級 文法(言葉のきまり) 日本語検定 令和5年度第2回

【 】の中のことが最もはっきりと伝わる文はどれでしょうか。番号で答えてください。

【岡本さんが話していたのは土曜日】

1. 岡本さんはサッカーを土曜日にしたと話していた。 2. 岡本さんはサッカーをしたと土曜日に話していた。
3. 岡本さんは土曜日にサッカーをしたと話していた。 正答: 2

4級で測る日本語力 社会との関わりで必要な日本語の知識を持ち、相手や場面、目的や意図に応じて適切に用いることができる。

5級 いろいろな言葉(語彙)

【 】の中の言葉と反対の意味を表す言葉を選んで、番号で答えてください。

- 1 【敵意】 [1. 待意 2. 任意 3. 好意] 正答: 3
2 【意外】 [1. 当直 2. 当然 3. 当時] 正答: 2

6級 日本語検定 令和5年度第2回

【 】の中の二つの言葉は、意味のうえでどんな関係になっているでしょうか。同じ関係になっている組み合わせを一つ選んで、番号で答えてください。どちらの言葉が前で、どちらの言葉が後になっているかということにも気をつけてください。

- 1 【米—田】 [1. りんご—果物 2. 魚—貝 3. にんじん—畑] 正答: 3
2 【あるく—とほとほ】 [1. 泣く—もぐもぐ 2. 飲む—がぶがぶ 3. 読む—べらべら] 正答: 2

5級で測る日本語力 日常生活や学習に必要な日本語の知識を持ち、相手や場面に応じて適切に用いることができる。

6級で測る日本語力 考えたことや物事の様子を適切な日本語で表現し、伝えることができる。

7級 日本語検定 令和5年度第2回

それぞれの()の中に入る、いちばんよく合う言葉はどれでしょうか。番号で答えてください。

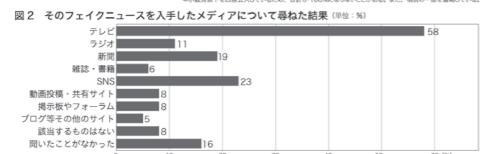
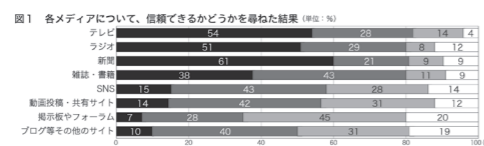
- 1 さいふを()ので、交番にとどけました。 [1. くばった 2. すてた 3. ひろった] 正答: 3
2 ペットショップで、ウサギが()、ところを見ました。 [1. およぐ 2. ほえる 3. はねる] 正答: 3

7級で測る日本語力 身近なことや経験したことを日本語で表現し、伝えることができる。

総合問題 日本語検定 令和4年度第1回 3級

長文読解問題です。文章全体の趣旨の理解を問う問題のほか、文脈に合った語句を選ばせたり書かせたりして、語彙力や漢字の知識、文相互、図表と文章との論理的な関係の理解を問う問題などが含まれます。

- 正答
一: 販売
二: イ〜4/ウ〜3
三: 1
四: 2



四 三 二 一
傍線部A「コ」が社会に広がっているのはなぜなのか。に対する筆者の考えとして、最も適切なものを、はなれて選んでください。
1 SNSは「コ」が生まれやすい環境にあり、情報を拡散する力も強い。
2 SNSは「コ」が生まれやすい環境にあり、情報を拡散する力も強い。
3 SNSは「コ」が生まれやすい環境にあり、情報を拡散する力も強い。
4 SNSは「コ」が生まれやすい環境にあり、情報を拡散する力も強い。

旅先でのことである。土産物店でその土地の銘菓を買い求めようとしたら、売り切れていた。店主に在庫がないか尋ねると、「その菓子の『パンパ』が中止されるというデマが流れてまとめて買い込み人が殺したので、どの店でも品切れなんです。」との返事であった。デマがきっかけでこのようなことが起こることは驚かされたが、こういったデマを含む「フェイクニュース」が社会に広がっていくのはなぜなのだろうか。
現代社会において、情報収集の中心を担うのはインターネットである。近年、このインターネット上に「フェイクニュース」(ここでは、自分が利益を得たり他人を騙したりすることを目的とした「偽情報」や、誤った情報である「デマ」などを指す)が氾濫していることが指摘されている。なかでもSNS(ソーシャルネットワークサービス)は、誰でも情報を発信できることから、「フェイクニュース」が生まれやすい環境にあるという。図1は、総務省によって行われた、20代以上の男女1000人に対して「各メディアについて、信頼できるかどうか」を尋ねた調査の結果をまとめたものである。「テレビ」「ラジオ」「新聞」で「信頼できる」を選んだ人の割合が50%を超える一方で、「SNS」は15%と、他のメディアと比べて低い。また、「信用できない」を選んだ人の割合は28%と、「テレビ」や「ラジオ」に比べて高い。SNS上の情報が(イ)については、公知の事柄であるようである。
では、世間には「フェイクニュース」を流布させているものもSNSと考えると、先の調査と同じ人たちにSNS上で発信されたある「フェイクニュース」に関して、その情報をどのメディアから入手したのか尋ねた調査の結果をまとめたものである。これを見ると、「テレビ」で情報を入手した人が58%と、圧倒的に多い。発端となった「SNS」は23%であるから、最も信頼が(ウ)メディアはテレビなのかもしれない。SNS上の「フェイクニュース」をテレビが取り上げて報じたこと、一気に情報が広がったのだから。
ここで、図1の内容を立ち返って考えていこう。テレビは多くの人から「比較的信頼できるメディアだ」と考えられていることが分かったが、情報を拡散する力が大きいことに鑑みると、テレビが流す情報に強い信頼を置くことは(エ)なのでないだろうか。内容を細くチェックして発信するメディアでも、誤った情報が流れることはあるはずだ。そんなとき、情報の受け手にその真偽を確認する姿勢が欠かせない。「フェイクニュース」は深く関心する人から広がっていくという。フェイクニュース」が社会に広がっていくことの一因には、情報を拡散する受け手の存在もあるのかもしれない。「テレビで得た情報は全て正しい」と受信するのではなく、情報源にあたり複数のメディアを参照したりするなど、情報の確かさを検証する姿勢を持ちたい。

16 次の文章を、「フェイクニュース」について、大学生の目線で読んでほしい。これを読んで、後の質問に答えてほしい。1以外には書いて答えてください。

表彰制度 「日本語検定」を主催・特別協賛・協賛・後援する各団体が成績優秀者および成績優秀団体を表彰します。(詳細はホームページをご覧ください。)

個人表彰

「文部科学大臣賞」「日本語検定委員会賞」「日本語の達人」「読売新聞社賞」「時事通信社賞」の5賞を設け、表彰します。

文部科学大臣賞

1〜3級の最高得点率者を表彰します。

日本語検定委員会賞

1級認定が複数回となる1級認定者を表彰します。

日本語の達人

日本語検定1級に10回以上認定された方に「日本語の達人」の称号を贈ります。

読売新聞社賞

成績優秀者を表彰します。

時事通信社賞

● 認定者のうち、最年長者および年長者(1〜3級)を表彰します。
● 認定者のうち、最年少者および年少者(1〜7級)を表彰します。

特別表彰

「日本語検定委員会特別賞」と「日本語検定委員会奨励賞」の2賞を設け、個人および団体を特別表彰します。

団体表彰

「文部科学大臣賞」「東京書籍賞」「全国高等学校国語教育研究会賞」「日本商工会議所会頭賞」の4賞を設け、次の部門ごとに表彰します。

①小学校部門 ②中学校部門 ③中高一貫校・高等学校部門 ④専門学校部門
⑤大学・短期大学・高等専門学校部門 ⑥学習塾部門 ⑦一般(企業・自治体ほか)部門

文部科学大臣賞

すべての部門から、受検級、認定率、得点率等を総合的に判断して、特に優秀と認められる4団体を表彰します。

東京書籍賞

「小学校部門」「中学校部門」「専門学校部門」「大学・短期大学・高等専門学校部門」「学習塾部門」「一般(企業・自治体ほか)部門」の成績優秀団体を表彰します。

全国高等学校国語教育研究会賞

「中高一貫校・高等学校部門」の成績優秀団体を表彰します。

日本商工会議所会頭賞

「大学・短期大学・高等専門学校部門」「一般(企業・自治体ほか)部門」の成績優秀団体を表彰します。

採用にあたって、日本語検定認定者に優遇措置をいただいている企業・団体(一部抜粋)

Table with 2 columns: 企業名, 都道府県. Lists companies like artience株式会社, アイザック・マーケティング株式会社, etc. across various prefectures.

Table with 2 columns: 企業名, 都道府県. Lists companies like トヨタモビリティ東京株式会社, 株式会社フレール館, etc. across various prefectures.

Table with 2 columns: 企業名, 都道府県. Lists companies like トヨタモビリティ東京株式会社, 西岡総合印刷株式会社, etc. across various prefectures.

商工会議所の支援 ※商工会議所では、受検申込受付などを実施していただいています。

青梅商工会議所/太田商工会議所/白河商工会議所/高松商工会議所/金沢商工会議所/盛岡商工会議所/徳島商工会議所/館林商工会議所/豊田商工会議所/八代商工会議所/野田商工会議所/松阪商工会議所/大分商工会議所/島田商工会議所/足利商工会議所/宇佐商工会議所/伊那商工会議所/武生商工会議所/所沢商工会議所/飯能商工会議所/敦賀商工会議所/下松商工会議所

日本語検定を新たな資格につなげる! 日本語検定で「秘書実務士」・「サービス接客実務士」の資格も

「秘書実務士」・「サービス接客実務士」の資格取得について
「秘書実務士」・「サービス接客実務士」は、秘書サービス接客教育学会から認定される資格です。日本語検定の認定を利用して、「秘書実務士」・「サービス接客実務士」の資格取得を希望する場合は、下記の取得条件と取得方法を確認のうえ、日本語検定委員会(info@nihongokentei.jp)までメールでお申し込みください。

- 取得条件: 以下の認定を受けていること
取得方法: 申請料および面接
① 申請料3,000円(税込)を納めること
② Web面接(10〜15分程度)を受けること
※申請(申し込み)時に「秘書検定またはサービス接客検定、日本語検定の各認定番号」と「申請料3,000円」が必要になります。

入学試験などで

優遇措置をいただいている大学一覧 (2024年6月現在)

都道府県	学校名	学部学科	入試種別・単位認定	優遇の種類
北海道	北海道商科大学	商学部	総合型選抜・推薦	点数加算
	北海道情報大学	全学部	総合型選抜・推薦・一般・その他(大学入学共通テスト利用選抜)	点数加算
	酪農学園大学	農食環境学群(全学類)・獣医学群(獣医保健看護学類)	総合型選抜・推薦	点数加算
	公立千歳科学技術大学	理工学部	総合型選抜・推薦	参考
	北海道医療大学	全学部(全学科)	総合型選抜	参考
青森県	青森中央学院大学	経営法学部・看護学部	総合型選抜・推薦・一般	その他
	弘前学院大学	全学部	総合型選抜・推薦	参考
岩手県	盛岡大学	文学部(日本文学科・児童教育学科)	総合型選抜(併願制)	点数加算
	富士大学	経済学部(経済学科・経営法学科)	総合型選抜	参考
宮城県	東北学院大学	全学部(全学科)	総合型選抜	参考
	東北福祉大学	全学部(全学科)	総合型選抜・推薦	参考
	東北文化学園大学	工学部(知能情報システム学科・建築環境学科)	総合型選抜・推薦	参考
		医療福祉学部(視覚機能学専攻)	総合型選抜	
	宮城学院女子大学	全学部	総合型選抜	参考
	仙台白百合女子大学	人間学部(全学科)	総合型選抜・学校推薦型選抜	参考
石巻専修大学	全学部(全学科)	総合型選抜・推薦	参考	
秋田県	日本赤十字秋田看護大学	看護学部(看護学科)	推薦・一般	参考
茨城県	常磐大学	全学部(全学科)	総合型選抜・推薦	参考
	日本国際学園大学	経営情報学部(ビジネスデザイン学科)	総合型選抜・一般・その他(推薦以外の選抜)	点数加算
栃木県	作新学院大学	経営学部(経営学科・スポーツマネジメント学科)・人間文化学部(発達教育学科・心理コミュニケーション学科)	総合型選抜・推薦	合否判定優遇
群馬県	高崎経済大学	地域政策学部	推薦	その他
	高崎健康福祉大学	全学部(全学科)	総合型選抜・推薦	参考
	群馬大学	全学部(全学科)	推薦	参考
	東京福祉大学	全学部(全学科)	総合型選抜・推薦	点数加算
埼玉県	ものづくり大学	全学部(全学科)	総合型選抜(高大接続入試)	その他
	埼玉工業大学	全学部(全学科)	推薦	点数加算
	跡見学園女子大学	全学部(全学科)	単位認定(社会人形成科目)	2単位(2級以上)
	城西大学	全学部(経済学部・現代政策学部・経営学部・理学部・薬学部)	総合型選抜・推薦	参考
	淑徳大学	教育学部	単位認定(キャリアデザインII)	2単位
	日本工業大学	全学部(全学科)	総合型選抜・推薦・その他(特別選抜(単願・併願))	参考
	東都大学	全学部	総合型選抜・推薦・一般・その他(共通テスト利用・社会人編入学)	参考
	浦和大学	こども学部(こども学科・学校教育学科)・社会学部(総合福祉学科・現代社会学科)	総合型選抜・推薦・一般	参考
	淑徳大学	総合福祉学部・コミュニティ政策学部・看護栄養学部	総合型選抜	点数加算
	敬愛大学	経済学部・国際学部	総合型選抜	試験免除・点数加算・出願条件・参考
千葉県	千葉商科大学	全学部(全学科)	総合型選抜・推薦・一般・その他(特別選抜)	参考
	千葉工業大学	全学部(全学科)	総合型選抜・推薦	参考
	江戸川大学	全学部(全学科)	総合型選抜・推薦	点数加算
	川村学園女子大学	全学部(全学科)	総合型選抜・推薦・一般	点数加算・その他
	中央学院大学	商学部(商学科)・法学部(法学科)・現代教養学部(現代教養学科)	総合型選抜・推薦	点数加算・出願条件・参考
	明海大学	外国語学部(日本語学科)	総合型選抜	出願条件
	了徳寺大学	健康科学部	推薦	点数加算
国際医療福祉大学	全学部	その他(全入試区分)	参考	

都道府県	学校名	学部学科	入試種別・単位認定	優遇の種類	
東京都	明治大学	農学部(全学科)・国際日本学部(国際日本学科)	総合型選抜	参考	
	お茶の水女子大学	文教育学部(芸術表現行動学科)を除く全学部(全学科)	総合型選抜	参考	
	文京学院大学	保健医療技術学部(作業療法学科)	推薦	その他	
	拓殖大学	全学部(全学科)	総合型選抜	参考	
	清泉女子大学	文学部(全学科)	総合型選抜	参考	
	国士館大学	全学部	総合型選抜	出願条件	
	昭和女子大学	人間文化学部(日本語日本文学科)	総合型選抜・推薦	点数加算	
	東京都市大学	全学部(全学科)	総合型選抜	参考	
	産業能率大学	経営学部・情報マネジメント学部	総合型選抜	参考	
	聖心女子大学	現代教養学部(全学科)	総合型選抜	参考	
	淑徳大学	人文学部	総合型選抜	合否判定優遇	
	大東文化大学	全学部(全学科)	総合型選抜	参考	
	武蔵大学	全学部(全学科)	総合型選抜・推薦	参考	
	玉川大学	文学部(英語教育学科)・工学部を除く全学部(全学科)	総合型選抜・推薦	出願条件	
	東京経済大学	現代法学部(現代法学科)	総合型選抜	参考	
	東京女子体育大学	体育学部(体育学科)	総合型選抜	参考	
	東京農工大学	農学部	総合型選抜・推薦	参考	
	立正大学	法学部(法学科)	総合型選抜	参考	
	神奈川県	鶴見大学	文学部(全学科)	推薦	出願条件
		横浜商科大学	商学部(全学科)		参考
神奈川大学		国際日本学部(日本文化学科)	公募制推薦入試	出願条件	
東洋英和女学院大学		国際社会学部	単位認定(日本語)	2単位(1級) 1単位(2級)	
横浜美術大学		美術学部(美術・デザイン学科)	総合型選抜	参考	
湘南鎌倉医療大学		看護学部(看護学科)	総合型選抜・推薦・一般	参考	
新潟県	国際医療福祉大学	小田原(保健医療学部(全学科))	総合型選抜・推薦	参考	
	新潟医療福祉大学	全学部	総合型選抜・推薦	その他	
	日本歯科大学	新潟生命歯学部(生命歯学科)	総合型選抜	参考	
	新潟産業大学	経済学部(経済経営学科・文化経済学科)	その他(海外・国内在住留学生入試)	点数加算・出願条件・参考	
	敬和学園大学	全学部	総合型選抜・推薦・一般	その他	
	新潟経営大学	全学部(全学科)	総合型選抜・推薦・一般	参考	
	新潟食料農業大学	食料産業学部(食料産業学科)	総合型選抜・推薦	参考	
	富山県	高岡法科大学	法学部(法学科)	推薦	合否判定優遇
	富山国際大学	全学部	総合型選抜・推薦・一般	出願優遇	
	石川県	金沢学院大学	全学部(全学科)	総合型選抜・推薦・一般	その他
山梨県	都留文科大学	教養学部(学校教育学科)	推薦	点数加算	
	山梨英和大学	人間文化学部(人間文化学科)	総合型選抜・推薦・一般	点数加算・参考	
長野県	信州大学	経法学部(応用経済学科・総合法律学科)	推薦	出願条件	
岐阜県	岐阜女子大学	全学部	総合型選抜・推薦	参考	
	中部学院大学	全学部	総合型選抜・推薦	点数加算	
静岡県	静岡産業大学	経営学部・スポーツ科学部	総合型選抜・推薦・一般	点数加算	
	静岡理工科大学	全学部(全学科)	総合型選抜・推薦・一般	その他	
愛知県	同朋大学	全学部(全学科)	推薦	その他	
	豊橋創造大学	保健医療学部(理学療法学科)・経営学部(経営学科)	総合型選抜・推薦・一般	点数加算	
	中部大学	全学部	推薦	点数加算	
			単位認定(日本スキルB)	2単位(1級または2級)	
	愛知学泉大学	家政学部(全学科)	総合型選抜・推薦	点数加算・参考	
	名古屋経済大学	全学部(全学科)	総合型選抜	参考	
	愛知学院大学	文学部・心理学部・健康科学部・商学部・経営学部・法学部・総合政策学部	総合型選抜	参考	
	至学館大学	健康科学部(全学科)	総合型選抜・推薦	参考	
	愛知工科大学	工学部(機械システム工学科・電子ロボット工学科・情報メディア科)	総合型選抜・推薦・一般	点数加算	
	愛知県	愛知県	愛知県	愛知県	愛知県
京都府	同志社大学	文化情報学部(文化情報学科)・生命医科学部(医情報学科)・スポーツ健康科学部	総合型選抜	参考	
	平安女学院大学	全学部(全学科)	総合型選抜	参考	
	京都ノートルダム女子大学	全学部(全学科)	総合型選抜	参考	
	京都外国語大学	全学部(全学科)	総合型選抜	参考	
	京都文教大学	全学部(全学科)	総合型選抜・推薦	点数加算	
	同志社女子大学	全学部(全学科)	総合型選抜	参考	
	京都女子大学	全学部(全学科)	総合型選抜	参考	
	花園大学	全学部	総合型選抜	参考	
大阪府	大阪経済法科大学	経済学部・経営学部・法学部・国際学部	総合型選抜	参考	
	摂南大学	全学部	総合型選抜・推薦	点数加算・参考	

テキストのご案内



小・中・高校用教材、 大学テキスト

※学校や先生からのご注文のみに対応している商品です。個人からのご注文は受けられません。

書名	級	価格	備考
ステップアップ 日本語講座	初級	4・5級対応	定価660円(本体600円)
	中級(新訂)	3・4級対応	定価770円(本体700円)
	上級	2・3級対応	定価770円(本体700円)
スキルアップ! 日本語力	2・3級対応	定価1,572円(本体1,429円)	20冊以上の購入で、 教師用指導書、小テストなど収録のCD-ROMが付きます。
基礎からの日本語ドリル	6・7級対応	定価345円(本体314円)	
力をのばす日本語ドリル	5・6級対応	定価345円(本体314円)	
日本語を学ぼう～日本語検定に挑戦～	4・5・6級対応	定価440円(本体400円)	
高校日本語入門		定価345円(本体314円)	



一般用テキスト

※全国の書店で購入・ご注文ができます。

書名	級・領域	価格
公式過去問題集 令和6年度版	1級/2級	定価各1,078円(本体980円)
	3級/4級/5級/6・7級	定価各968円(本体880円)
公式練習問題集 3訂版	1級/2級	定価各1,100円(本体1,000円)
	3級/4級/5級/6・7級	定価各990円(本体900円)
公式テキスト・例題集「日本語」 増補改訂版	初級(5・6・7級受検用)	定価990円(本体900円)
	中級(3・4級受検用)	定価1,100円(本体1,000円)
	上級(1・2級受検用)	定価1,210円(本体1,100円)
公式領域別問題集 改訂版	敬語	定価各1,320円(本体各1,200円)
	文法	
	語彙・言葉の意味	
	漢字・表記	
公式「難読漢字」問題集	1級・2級受検用	定価1,430円(本体1,300円)
必勝単語帳	入門編	定価各1,100円(本体各1,000円)
	発展編	

都道府県	学校名	学部学科	入試種別・単位認定	優遇の種類
大阪府	四天王寺大学	全学部	総合型選抜	点数加算
	大阪商業大学	全学部(全学科)	総合型選抜	点数加算・ 出願条件
	近畿大学	工学部(全学科)・産業理工学部(全学科)	総合型選抜	参考
	大阪河崎リハビリテーション大学			その他
	相愛大学	人文学部(人文学科)	推薦	点数加算の場合有
	阪南大学	全学部(全学科)	総合型選抜・推薦	出願条件・その他
	大阪人間科学大学	全学部(全学科)	推薦	点数加算
兵庫県	東大阪大学	こども学部(こども学科・国際教養こども学科)	総合型選抜	出願条件
	神戸学院大学	人文学部(人文学科)・心理学部(心理学科)・グローバル・ コミュニケーション学部(英語コース・中国語コース)・ 総合リハビリテーション学部(社会リハビリテーション学科)	総合型選抜	参考
	神戸芸術工科大学	環境デザイン学科・ファッションデザイン学科	総合型選抜	出願条件
	姫路獨協大学	全学部(全学科)	総合型選抜	参考
	芦屋大学	全学部(全学科)	総合型選抜・推薦・一般	点数加算
	関西福祉大学	社会福祉学部(社会福祉学科)・ 教育学部(児童教育学科・保健教育学科)	総合型選抜	参考
	甲南大学	マネジメント創造学部(マネジメント創造学科)	総合型選抜	参考
	関西学院大学	人間福祉学部・教育学部	総合型選抜	出願条件・参考
	兵庫大学	全学部	総合型選抜	参考
	帝塚山大学	全学部(全学科)	総合型選抜	参考
奈良県	奈良大学	全学部(全学科)	総合型選抜・推薦(指定推薦・ 校友特別推薦)・一般	参考
	天理大学	全学部(全学科)	総合型選抜	参考
	畿央大学	全学部(全学科)	総合型選抜・推薦	点数加算
岡山県	中国学園大学	こども学部(こども学科)	総合型選抜・推薦・一般	参考
	山陽学園大学	全学部	総合型選抜・推薦・一般	その他
	倉敷芸術科学大学	全学部(全学科)	総合型選抜	参考
	吉備国際大学	全学部	総合型選抜	参考
広島県	エリザベト音楽大学	音楽学部(音楽文化学科・演奏学科)	単位認定(日本語表現I)	2単位(2級以上)
	比治山大学	全学部(全学科)	その他(学校推薦型選抜 公募制・専願)	点数加算
	広島女学院大学	人文学部(日本文化学科)人間生活学部(生活デザイン学科・児童 教育学科)	推薦(公募)	その他 (成績利用)
	広島経済大学	経済学部(経済学科)・経営学部(経営学科)・メディアビジネス学部 (ビジネス情報学科・メディアビジネス学科)	推薦	出願条件
	広島国際大学		推薦	その他
	広島修道大学	国際コミュニティ学部(国際政治学科・地域行政学科)	推薦	出願条件
香川県	高松大学	全学部	総合型選抜・推薦・一般	参考
	四国学院大学	全学部(全学科)	総合型選抜・推薦	参考
高知県	高知大学	医学部(医学科)	総合型選抜	参考
福岡県	福岡大学	法学部・経済学部・商学部・工学部・スポーツ科学部	総合型選抜	参考
	国際医療福祉大学	全学部	その他(全入試区分)	参考
	筑紫女学園大学	文学部(日本語日本文学科・アジア文化学科)・ 現代社会学部(現代社会学科)	入試優遇措置	点数加算
	北九州市立大学	経済学部(経済学科・経営情報学科)	推薦	その他
長崎県	長崎大学	多文化社会学部・教育学部・経済学部・水産学部	総合型選抜	その他
	長崎県立大学	国際社会学部(国際社会学科)	総合型選抜	参考
	活水女子大学	国際文化学部(日本文化学科)	総合型選抜・推薦	参考
	長崎純心大学	人文学部	総合型選抜	出願条件
	長崎総合科学大学	工学部(工学科)・総合情報学部(総合情報学科)	総合型選抜	参考
	長崎国際大学	全学部	総合型選抜・推薦・その他(選抜方法 に面接がある入試区分)	参考
熊本県	熊本大学	文学部・法学部・理学部・工学部	総合型選抜	その他
	尚綱大学	現代文化学部	総合型選抜	参考
	九州看護福祉大学	全学部(全学科)	総合型選抜・推薦・一般	その他
大分県	別府大学	全学部	総合型選抜・推薦・一般	参考
	立命館アジア太平洋大学	全学部	総合型選抜	参考
宮崎県	九州医療科学大学	全学部(全学科)	総合型選抜	参考
鹿児島県	鹿児島国際大学	全学部(全学科)	総合型選抜	参考
	第一工科大学	全学科	総合型選抜	点数加算
	鹿児島純心大学			参考
沖縄県	琉球大学	教育学部(学校教育教員養成課程小学校教育コース学校教育専 攻・工学部・農学部)	総合型選抜	その他
	沖縄キリスト教学院大学	人文学部(英語コミュニケーション学科・観光文化学科)	総合型選抜・推薦	出願優遇

※他にも多くの大学様、短期大学様に優遇措置をいただいております。

表現力で差をつける! 「高校生からの日本語特講」のご案内

代々木ゼミナール教育総研 info_license@yozemi.ac.jp
<https://www.yozemi-eri.com> ☎0120-375-982

詳細は
こちら



日本語検定の過去問の中から学習効果の高い問題を厳選!
 ①動画視聴 ②問題演習 ③解答・解説の3ステップで効率的にレベルアップ!
 総合型選抜・学校推薦型選抜の対策にもご活用いただける
 日本語表現力講座です。 **10日間完結**

通信講座のご案内

生涯学習のユーキャン <https://www.u-can.co.jp>

国語の常識講座日本語検定 日本語検定(2・3級)
 3・4級に対応! 受検対策講座
受講期間6か月 **受講期間5か月**

eラーニング教材のご案内

日本データパシフィック株式会社 <https://www.datapacific.co.jp>

『ステップアップ日本語講座eラーニング版 初級/中級』
 各種ラーニングマネジメントシステム(LMS)に対応!
 大学初年次教育に最適。

好評
発売中

詳しい解答・解説で問題内容をより深く理解し、学習効果を高めます。

受験結果は、見やすく分かりやすい「カルテ」でお知らせします。



個人カルテ | 領域ごとの得意不得意が分かるよう、それぞれの領域の得点率を記載した個人カルテ(成績表)を受検後にお送りします。

受験者平均との比較により、相対的な日本語力を知ることができます。

小問ごとに正誤が確認できます。

現在の日本語力についての評価のほか、今後の日本語力向上のためのアドバイスを領域別に記載しています。

領域別の得点率がレーダーチャートで示されます。自分の得意・不得意な領域を把握することができます。

※個人カルテと認定証・認定証明書の内容およびデザインは、変更になることがあります。

認定された方には、認定証と認定証明書を発行いたします。

団体カルテ | 団体の結果を、同じ区分の全団体平均や全受験者平均と細かく比較できます。※団体カルテは級ごとに作成いたします。

団体の結果を、同じ区分の全団体の平均総合得点率や認定率などと比較できます。

団体の結果を、同じ区分の全団体の平均領域別得点率と比較できます。

団体の結果を、同じ区分の全団体の得点率の分布と比較できます。

受検者ごとの合否、各領域別の得点率、小問別の正誤がご覧できる「団体成績一覧表」もあります。

団体特別試験

いつでもどこでも受けられる日本語検定

受検者が5名以上の団体なら、申込可能です。

使用する問題は、本検定の過去問題です。

試験は、団体が希望する日時・場所で開催できます。

受験料は、各級とも概ね本検定の半額です。

採点・集計等の成績処理は、本検定と同様の品質です。

結果資料(「個人カルテ」、「団体成績一覧表」、「解答と解説」)は、2週間前後で送付します。

割安な受験料(税込価格)!

1級	3,400円
2級	2,900円
3級	2,200円
4級	1,400円
5級	900円
6級	900円
7級	900円

※2024年6月現在の価格です。

※「問題用紙」・「答案用紙」・「解答と解説」のみのご注文(採点等の成績処理を必要としない場合)につきましては、日本語検定委員会事務局までお問い合わせください。※各級の認定(認定証の発行)はできませんので、ご了承ください。

大学(初年次教育・リメディアル教育・キャリア教育等)での活用例

- ①4月 入学時の日本語運用能力を測定するため団体特別試験3級を実施。
- ②4~10月 『ステップアップ日本語講座 中級』あるいは『スキルアップ!日本語力』をテキストに、発表資料・レポート作成を行い、発表するための日本語力養成を目指す。
- ③11月 効果測定として日本語検定3級を受検。
※日本語検定3級の認定を受けることで、認定証を得ることができます。
※日本語検定3級の認定は、多くの企業にご評価いただいています。

企業・団体(社員研修・生涯教育支援等)での活用例

- ①4月(または9月) 社会人としての意識喚起を目的として、内定者(新入社員)研修時に団体特別試験2級を実施。
- ②4~5月(または9月) 成績結果を踏まえ、個々人が「講座」や「教材」(13ページ参照)を通して学習し、社会人としての日本語力を身につける。
※講座につきましては、日本語検定委員会からの講師派遣も可能ですので、日本語検定委員会事務局までお問い合わせください。
- ③6月(または11月) 効果測定として日本語検定2級を受検。

詳細は別紙「日本語検定団体特別試験」パンフレットをご覧ください。



日本語検定がゆる言語学ラジオに!?

YouTubeとPodcastで大人気のゆるく楽しく言語の話をするラジオ

日本語検定委員会
おすすめ!



YouTubeはこちら!



パーソナリティの2人が日本語検定をやってみた??
絶対に面白いので、ご覧ください!!

時事ドットコムにて「日本語検定」記事広告掲載!

つぶやきにも必要な日本語力、ツイートする「中の人」に聞いてみた

JICI.COM



後援団体一覧

文部科学省/日本商工会議所/全国連合小学校長会/全日本中学校長会/全国高等学校長協会/全国工業高等学校長協会/全国商業高等学校長協会/経団連事業サービス/全国高等学校国語教育研究連合会/日本PTA全国協議会/全国高等学校PTA連合会/日本青少年育成協会/全国学習塾協会/全国学習塾協同組合/スクール家庭教育振興協会/手紙文化振興協会/仙台市PTA協議会/岐阜県PTA連合会/長野県小学校長会/長野県中学校長会/公益社団法人マナーキッズプロジェクト
都道府県教育委員会 41 教委 北海道教育委員会/青森県教育委員会/岩手県教育委員会/宮城県教育委員会/秋田県教育委員会/山形県教育委員会/福島県教育委員会/茨城県教育委員会/栃木県教育委員会/群馬県教育委員会/埼玉県教育委員会/千葉県教育委員会/神奈川県教育委員会/新潟県教育委員会/富山県教育委員会/石川県教育委員会/福井県教育委員会/山梨県教育委員会/静岡県教育委員会/愛知県教育委員会/滋賀県教育委員会/京都府教育委員会/大阪府教育委員会/兵庫県教育委員会/奈良県教育委員会/和歌山県教育委員会/鳥取県教育委員会/島根県教育委員会/岡山県教育委員会/広島県教育委員会/山口県教育委員会/徳島県教育委員会/香川県教育委員会/愛媛県教育委員会/高知県教育委員会/福岡県教育委員会/佐賀県教育委員会/長崎県教育委員会/宮崎県教育委員会/鹿児島県教育委員会/沖縄県教育委員会
市区町村教育委員会 40 教委 青森市教育委員会/弘前市教育委員会/秋田市教育委員会/由利本荘市教育委員会/大館市教育委員会/横手市教育委員会/一関市教育委員会/盛岡市教育委員会/仙台市教育委員会/山形市教育委員会/いわき市教育委員会/福島市教育委員会/郡山市教育委員会/本宮市教育委員会/新潟市教育委員会/金沢市教育委員会/千葉市教育委員会/横浜市教育委員会/川崎市教育委員会/浜松市教育委員会/静岡市教育委員会/名古屋市教育委員会/岡崎市教育委員会/一宮市教育委員会/豊橋市教育委員会/津市教育委員会/京都市教育委員会/大阪市教育委員会/堺市教育委員会/姫路市教育委員会/岡山市教育委員会/福山市教育委員会/呉市教育委員会/東広島市教育委員会/出雲市教育委員会/松江市教育委員会/山口市教育委員会/佐賀市教育委員会/福岡市教育委員会/北九州市教育委員会

(2024年6月現在)

日本語検定委員会

理事	理事長 梶田 勲一 聖ウルスラ学院理事長	理事	理事 境 克彦 株式会社時事通信社代表取締役社長	審議委員	委員長 佐々木 文彦 明海大学外国語学部日本語学科教授
	副理事長 佐々木 毅 公益財団法人明るい選挙推進協会会長 元東京大学総長 日本学士院院長		理事 銭谷 真美 新国立劇場運営財団理事長		委員 石黒 圭 国立国語研究所日本語教育研究領域教授 一橋大学大学院言語社会研究科連携教授
	専務理事 林 雅也 東京書籍株式会社常務取締役		理事 萩原 民也 日本語検定委員会事務局長		委員 上田 まりえ タレント
	常務理事 井上 浩一郎 元東京書籍株式会社 教育文化局検定事業部参与		理事 柳澤 好昭 国立国語研究所名誉所員		委員 堤 宇一 インストラクショナルデザイナー
	理事 東 武雄 読売新聞東京本社 教育ネットワーク事務局長		理事 山内 純子 元全日本空輸株式会社取締役執行役員		委員 豊田 美加 作家・文筆家
	理事 荒井 克弘 東北大学名誉教授 独立行政法人大学入試センター名誉教授		理事 山口 仲美 埼玉大学名誉教授		委員 藤野 清光 株式会社時事通信社取締役
	理事 石田 徹 日本商工会議所・東京商工会議所 専務理事	特別顧問	特別顧問 中西 進 京都市中央図書館長 富山県高志の国文学館館長		委員 若田 加寿子 元株式会社 ANA 総合研究所客員研究員

(2024年6月現在)

■個人情報の取り扱いについて 日本語検定委員会では、ご提供いただく個人情報の管理について、適切な安全対策を講じ、漏洩、滅失およびき損が生じないようにいたします。つきましては、下記の内容をご理解いただき、ご同意の上で個人情報を提供くださるようお願いいたします。また、16歳未満の方は保護者の同意を得た上でお申し込みください。
■個人情報の利用目的・開示について ご提供いただいた個人情報につきましては、下記の目的の範囲内で取り扱います。
●日本語検定の実施および運営に関すること(申込者の本人確認、入金の確認、受検票の発送、個人カルテおよび認定証の発送、その他検定に関する情報の提供など)のため。
●個人情報の属性の集計・分析を行い、個人が特定できないように加工したものを作成し、日本語検定のサービス開発・提供等を行うため。
●個人情報について、法令等により必要と判断される場合を除き、本人の同意を得ずに第三者提供することはありません。個人情報のご提供は任意ですが、受検いただくために必要なものです。ご記入いただけない項目がある場合、お申し込みをお受けできない場合がありますのでご了承ください。
■委託について ご提供いただいた個人情報につきましては、採点や書類の発送など利用目的の実施に必要な範囲内で業務を委託する場合があります。
■窓口について ご提供いただいた個人情報に関する質問および変更、開示等(利用目的の通知、開示、内容の訂正・追加又は削除、利用の停止・消去及び第三者への提供の停止、第三者提供記録の開示)の請求については、委員会事務局(info@nihongokentei.jp)へお問い合わせください。

個人情報保護管理者: 特定非営利活動法人 日本語検定委員会 事務局長