

### 第3回愛知県新型コロナウイルス感染症対策本部医療専門部会次第

日時：2020年5月13日（水）

午後2時～午後3時

場所：愛知県庁本庁舎 6階 正庁

#### 1 挨拶

#### 2 議題

(1) 新型コロナウイルス感染症の医療体制について

(2) その他

### 第3回愛知県新型コロナウイルス感染症対策本部医療専門部会

(順不同、敬称略)

#### 《医療専門部会》

所属	職名	氏名
愛知県病院協会	会長	いとう しんいち 伊藤 伸一
名古屋市立大学 臨床感染制御学	教授	なかむら あつし 中村 敦
国立病院機構 名古屋医療センター	院長	はせがわ よしのり 長谷川 好規
愛知医科大学病院	院長	ふじわら よしひろ 藤原 祥裕 (代理出席 教授 たけやま なおし 武山 直志)
愛知県医師会	会長	ませき みつあき 柵木 充明
名古屋市医師会	会長	はっとり たつや 服部 達哉
名古屋大学医学部附属 病院 中央感染制御部	教授	やぎ てつや 八木 哲也
藤田医科大学病院	院長	ゆざわ ゆきお 湯澤 由紀夫

#### 《オブザーバー》

愛知県歯科医師会	会長	うちほり のりやす 内堀 典保
愛知県薬剤師会	会長	いわつき すすむ 岩月 進
愛知県看護協会	会長	すずき まさこ 鈴木 正子
名古屋市保健所	医監(保健所長)	あさい きよふみ 浅井 清文
豊橋市保健所	所長	むい かよ 撫井 賀代
岡崎市保健所	所長	はっとり さとる 服部 悟
豊田市保健所	所長	たけうち きよみ 竹内 清美 (代理出席 課長 あさい やすひろ 浅井 康浩)

《対策本部 本部長》

愛知県	知事	おおむら ひであき 大村 秀章
-----	----	--------------------

《事務局》

愛知県	副知事	かとう しんや 加藤 慎也
愛知県	副知事	まつい けいすけ 松井 圭介
愛知県	副知事	あおやま けいこ 青山 桂子
愛知県	顧問	まつもと かずとし 松本 一年
愛知県保健医療局	局長	よしだ ひろし 吉田 宏
愛知県保健医療局	感染症対策監	おかもと のりしげ 岡本 範重
愛知県保健医療局	技監	はせがわ せいこ 長谷川 勢子
愛知県保健医療局	健康医務部長	みやざわ ゆうこ 宮澤 祐子
愛知県保健医療局	感染症対策室長	よこい みつる 横井 満
愛知県保健医療局	担当課長	いとう やすたか 伊藤 泰高

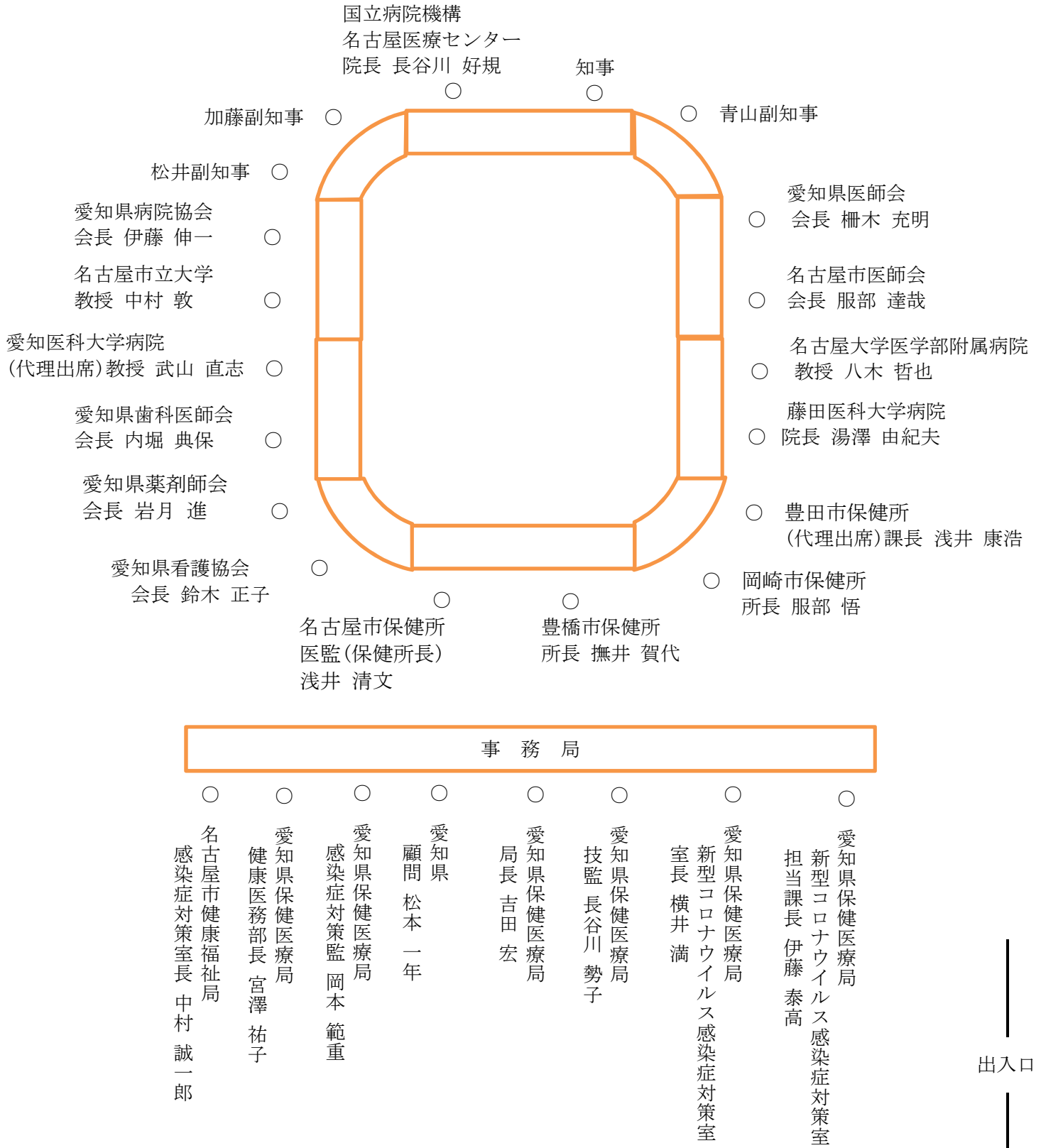
名古屋市健康福祉局	感染症対策室長	なかむら せいいちろう 中村 誠一郎
-----------	---------	-----------------------

日時：2020年5月13日（水）

14：00～15：00

場所：愛知県庁本庁舎 6階 正庁

### 第3回愛知県新型コロナウイルス感染症対策本部医療専門部会 配席図



(注) 検査実施人数には県内において疑い例または患者の濃厚接触者として検査を行ったものについて掲載

検査実施 人数※1	陽性者数 ※2	入院中			施設 入所	退院	転院	死亡
		軽症・ 中等症	重症					
8,492人	496人	76人	72人	4人	9人	377人	0人	34人

## Aクラスターの陽性者の状況

陽性者数	入院中	軽症・ 中等症		重症	施設 入所	退院	転院	死亡
39人	0人	0人	0人	0人	0人	37人	0人	2人

## Bクラスターの陽性者の状況

陽性者数	入院中	軽症・ 中等症		重症	施設 入所	退院	転院	死亡
73人	1人	1人	0人	0人	0人	54人	0人	18人

## Cクラスターの陽性者の状況

陽性者数	入院中	軽症・ 中等症		重症	施設 入所	退院	転院	死亡
25人	0人	0人	0人	0人	1人	24人	0人	0人

## Dクラスターの陽性者の状況

陽性者数	入院中	軽症・ 中等症		重症	施設 入所	退院	転院	死亡
14人	1人	1人	0人	0人	1人	8人	0人	4人

## Eクラスターの陽性者の状況

陽性者数	入院中	軽症・ 中等症		重症	施設 入所	退院	転院	死亡
18人	2人	2人	0人	0人	0人	16人	0人	0人

## Fクラスターの陽性者の状況

陽性者数	入院中	軽症・ 中等症		重症	施設 入所	退院	転院	死亡
19人	11人	11人	0人	0人	0人	6人	0人	2人

## Gクラスターの陽性者の状況

陽性者数	入院中	軽症・ 中等症		重症	施設 入所	退院	転院	死亡
12人	4人	4人	0人	0人	0人	8人	0人	0人

## Hクラスターの陽性者の状況

陽性者数	入院中	軽症・ 中等症		重症	施設 入所	退院	転院	死亡
26人	5人	5人	0人	0人	3人	18人	0人	0人

## 県外由来の陽性者の状況

陽性者数	入院中	軽症・ 中等症		重症	施設 入所	退院	転院	死亡
37人	1人	1人	0人	0人	0人	36人	0人	0人

## 海外由来の陽性者の状況

陽性者数	入院中	軽症・ 中等症		重症	施設 入所	退院	転院	死亡
22人	0人	0人	0人	0人	0人	20人	0人	2人

## その他の陽性者の状況

陽性者数	入院中	軽症・ 中等症		重症	施設 入所	退院	転院	死亡
211人	51人	47人	4人	4人	4人	150人	0人	6人

※1 検査実施人数については、発表時点での把握数。

※2 検査件数は、14,512件。

※3 陽性者数については、中国人渡航者2人を除く。また、再感染5人については、含めていない。

## 愛知県内における新型コロナウイルス 遺伝子検査件数

2020年5月12日15時現在

検査日	検査件数（件）	陽性者数（人）	率（％）
1月30日（木） ～3月1日（日）	639	30	4.7
3月2日（月） ～3月8日（日）	689	48	7.0
3月9日（月） ～3月15日（日）	812	41	5.0
3月16日（月） ～3月22日（日）	1,121	22	2.0
3月23日（月） ～3月29日（日）	1,003	23	2.3
3月30日（月） ～4月5日（日）	1,165	61	5.2
4月6日（月） ～4月12日（日）	1,637	102	6.2
4月13日（月） ～4月19日（日）	1,658	81	4.9
4月20日（月） ～4月26日（日）	1,660	66	4.0
4月27日（月）	162	2	1.2
4月28日（火）	247	5	2.0
4月29日（水）	185	2	1.1
4月30日（木）	143	3	2.1
5月1日（金）	231	1	0.4
5月2日（土）	211	1	0.5
5月3日（日）	142	3	2.1
5月4日（月）	109	2	1.8
5月5日（火）	110	2	1.8
5月6日（水）	104	0	0.0
5月7日（木）	114	0	0.0
5月8日（金）	198	1	0.5
5月9日（土）	171	2	1.2
5月10日（日）	80	0	0.0
5月11日（月）	98	1	1.0
計	14,512 <sup>＃</sup>	499	3.4

\*愛知県分（愛知県衛生研究所等）及び保健所設置市分（名古屋市衛生研究所等）の合計

\*民間施設等の検査件数及び陽性者数を含んでいます（発表時点での把握数）。

\*【参考】疑い例または患者の濃厚接触者として検査実施した人数は計8,492人。

＃ 検査件数の計には、これまで実施した遺伝子検査件数について、昨日11日に医療機関から追加報告があった1,823件を本日付けで加えた。

## 感染者数と感染経路不明者数の推移

2020年5月12日現在

期間	患者数	感染経路不明
2月12日（水）～2月18日（火）	5	0
2月19日（水）～2月25日（火）	13	0
2月26日（水）～3月3日（火）	21	6
3月4日（水）～3月10日（火）	58	2
3月11日（水）～3月17日（火）	26	3
3月18日（水）～3月24日（火）	23	8
3月25日（水）～3月31日（火）	30	6
4月1日（水）～4月7日（火）	81	25 (30.9%)
4月8日（水）～4月14日（火）	86	27 (31.4%)
4月15日（水）～4月21日（火）	81	31 (38.3%)
4月22日（水）～4月28日（火）	52	12 (23.1%)
4月29日（水）～5月5日（火）	15	7 (46.7%)
5月6日（水）～5月12日（火）	5	4 (80.0%)
計	496	131 (26.4%)

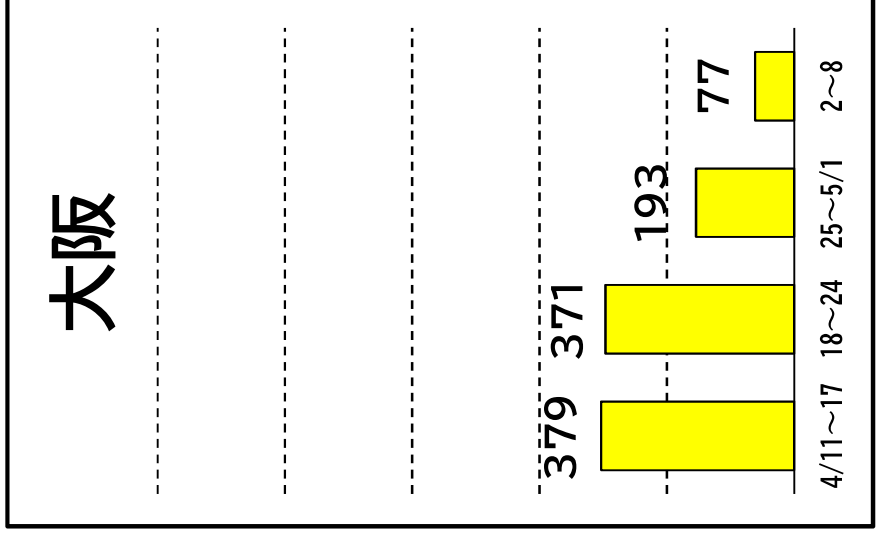
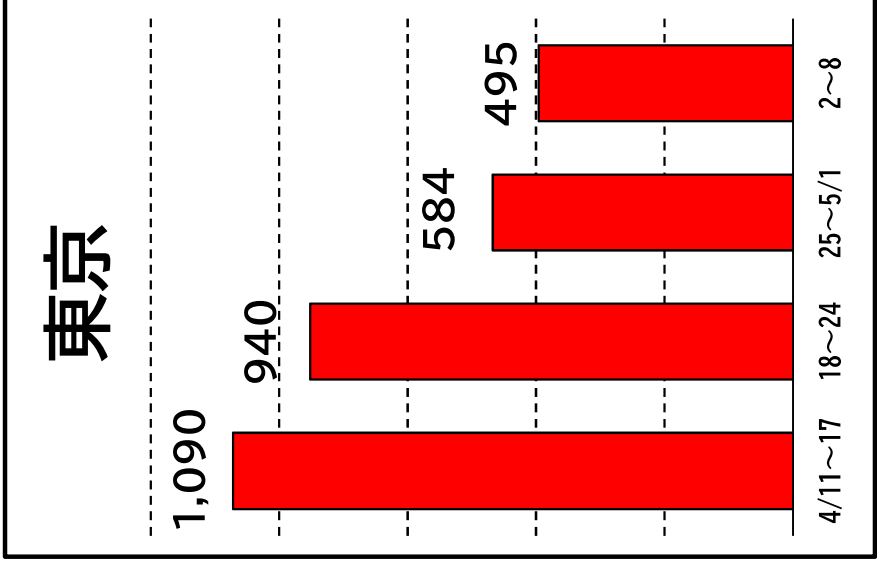
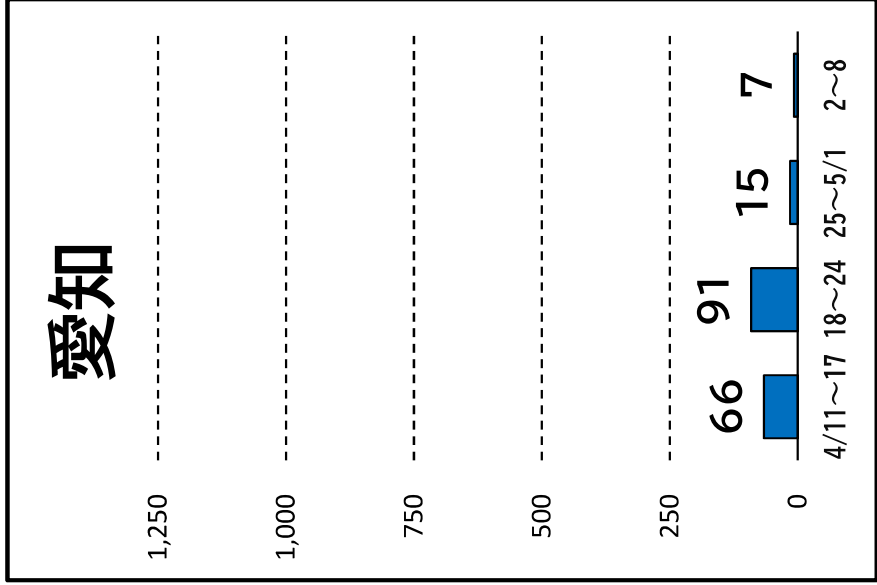
# 指 標

基準項目	注意(警戒)領域 (イエローゾーン)	危険領域 (レッドゾーン)
(1) 新規感染者数 (過去7日間の平均)	10人	20人
(2) 陽性率(過去7日間) (陽性者数/検査者数 <sup>注)</sup> )	5.0%	10.0%
(3) 入院患者数(過去7日間の平均) (確保病床500床)	150人	250人

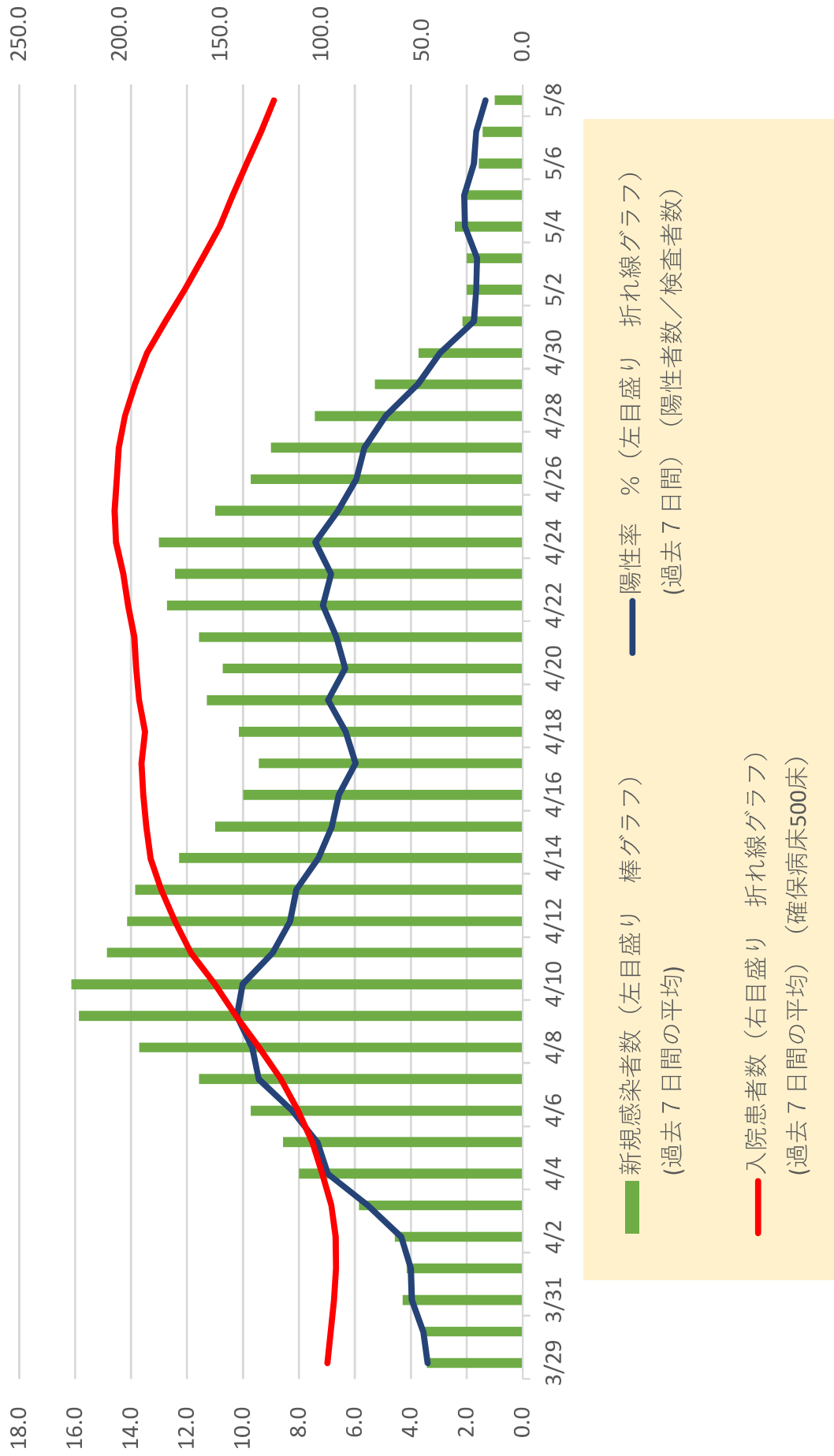
注) 陰性確認の検査を除いた人数。



# 感染者数の推移



# 愛知県内発生 の患者 の状況



# 愛知県内発生のお客者の状況

国の緊急事態宣言  
(7都道府県)

県独自の緊急事態宣言

国の緊急事態宣言  
(全都道府県)

日付	3/29	3/30	3/31	4/1	4/2	4/3	4/4	4/5	4/6	4/7	4/8	4/9	4/10	4/11	4/12	4/13	4/14	4/15	4/16	4/17	4/18	4/19	4/20
検査件数	54	98	239	128	220	200	210	70	128	305	298	337	221	239	109	124	296	254	254	307	284	139	186
検査人数(A) <sup>注</sup>	37	63	179	90	147	133	163	53	74	216	224	242	178	199	79	81	197	177	177	216	217	94	130
新規陽性者数(B)	3	3	8	5	6	12	19	7	11	21	20	21	14	10	2	9	10	11	14	10	15	10	5
陽性率(B/A)	8.1	4.8	4.5	5.6	4.1	9.0	11.7	13.2	14.9	9.7	8.9	8.7	7.9	5.0	2.5	11.1	5.1	6.3	7.9	4.6	6.9	10.6	3.8
新規陽性者数(直近過去7日間の平均)	3.4	3.6	4.3	4.1	4.6	5.9	8.0	8.6	9.7	11.6	13.7	15.9	16.1	14.9	14.1	13.9	12.3	11.0	10.0	9.4	10.1	11.3	10.7
陽性率(直近過去7日間)	3.4%	3.6%	4.0%	4.0%	4.3%	5.5%	6.9%	7.2%	8.1%	9.2%	9.5%	10.0%	9.8%	8.8%	8.2%	8.0%	7.2%	6.7%	6.4%	5.9%	6.2%	6.8%	6.2%
感染経路不明者数	0	1	4	2	1	3	8	1	4	6	6	6	4	3	0	4	4	5	8	5	3	4	2
感染経路不明陽性者数(直近過去7日間の平均)	0.4	0.4	0.9	1.1	1.3	1.7	2.7	2.9	3.3	3.6	4.1	4.9	5.0	4.3	4.1	4.1	3.9	3.7	4.0	4.1	4.1	4.7	4.4
感染経路不明者の割合	0%	33%	50%	40%	17%	25%	42%	14%	36%	29%	30%	29%	29%	30%	0%	44%	40%	45%	57%	50%	20%	40%	40%
入院者数	96	88	91	93	97	106	125	130	139	151	168	178	178	210	185	186	189	182	188	185	198	205	196
入院者数(直近過去7日間の平均)	97.0	95.3	93.7	92.7	92.9	95.0	99.4	104.3	111.6	120.1	130.9	142.4	152.7	164.9	172.7	179.4	184.9	186.9	188.3	189.3	187.6	190.4	191.9
入所者数	0	0	0	0	0	0	0	0	0	0	0	6	15	15	18	18	22	30	33	33	36	38	36
入院者数と入所者数の合計	96	88	91	93	97	106	125	130	139	151	168	184	193	225	203	204	211	212	221	218	234	243	232
退院者数	1	11	5	3	2	3	0	0	1	8	3	5	4	0	0	8	3	11	5	13	0	1	10
退院者数(累計)	50	61	66	69	71	74	74	74	75	83	86	91	95	95	95	103	106	117	122	135	135	136	146

注) 陰性確認の検査を除いた人数。

日付	4/21	4/22	4/23	4/24	4/25	4/26	4/27	4/28	4/29	4/30	5/1	5/2	5/3	5/4	5/5	5/6	5/7	5/8	5/9	5/10	5/11	5/12	計
検査件数	355	260	261	247	228	123	162	247	185	143	231	211	142	109	110	104	114	198	171	80	98		14,512
検査人数(A) <sup>注</sup>	230	210	202	172	151	67	95	173	130	94	150	134	87	60	61	44	69	122	120	60	55		8,492
新規陽性者数(B)	16	19	12	14	1	1	0	5	4	1	3	0	1	3	3	0	0	0	3	0	1	1	496
陽性率(B/A)	7.0	9.0	5.9	8.1	0.7	1.5	0	2.9	3.1	1.1	2.0	0	1.1	5.0	4.9	0	0.0	0	2.5	0	1.8		5.8
<b>新規陽性者数(直近過去7日間の平均)</b>	<b>11.6</b>	<b>12.7</b>	<b>12.4</b>	<b>13.0</b>	<b>11.0</b>	<b>9.7</b>	<b>9.0</b>	<b>7.4</b>	<b>5.3</b>	<b>3.7</b>	<b>2.1</b>	<b>2.0</b>	<b>2.0</b>	<b>2.4</b>	<b>2.1</b>	<b>1.6</b>	<b>1.4</b>	<b>1.0</b>	<b>1.4</b>	<b>1.3</b>	<b>1.0</b>	<b>0.7</b>	
<b>陽性率(直近過去7日間)</b>	<b>6.5%</b>	<b>7.0%</b>	<b>6.7%</b>	<b>7.3%</b>	<b>6.5%</b>	<b>5.9%</b>	<b>5.6%</b>	<b>4.9%</b>	<b>3.7%</b>	<b>2.9%</b>	<b>1.7%</b>	<b>1.7%</b>	<b>1.6%</b>	<b>2.1%</b>	<b>2.1%</b>	<b>1.7%</b>	<b>1.7%</b>	<b>1.2%</b>	<b>1.8%</b>	<b>1.7%</b>	<b>1.3%</b>		
感染経路不明者数	4	3	1	5	1	0	0	2	2	1	2	0	0	1	1	0	0	0	3	0	0	1	131
感染経路不明陽性者数(直近過去7日間の平均)	4.4	4.1	3.1	3.1	2.9	2.3	2.0	1.7	1.6	1.6	1.1	1.0	1.0	1.1	1.0	0.7	0.6	0.3	0.7	0.7	0.6	0.6	
感染経路不明者の割合	25%	16%	8%	36%	100%	0%	0%	40%	50%	100%	67%	0%	0%	33%	33%	0%	0%	0%	100%	0%	0%	100%	
入院者数	196	204	205	209	203	198	189	175	169	163	145	136	136	129	129	122	112	101	96	95	84	76	
<b>入院者数(直近過去7日間の平均)</b>	<b>192.9</b>	<b>196.0</b>	<b>198.4</b>	<b>201.9</b>	<b>202.6</b>	<b>201.6</b>	<b>200.6</b>	<b>197.6</b>	<b>192.6</b>	<b>186.6</b>	<b>177.4</b>	<b>167.9</b>	<b>159.0</b>	<b>150.4</b>	<b>143.9</b>	<b>137.1</b>	<b>129.9</b>	<b>123.6</b>	<b>117.9</b>	<b>112.0</b>	<b>105.6</b>	<b>98.0</b>	
入所者数	36	39	42	38	39	36	28	22	23	24	24	22	21	20	17	15	14	14	11	10	8	9	
入院者数と入所者数の合計	232	243	247	247	242	234	217	197	192	187	169	158	157	149	146	137	126	115	107	105	92	85	
退院者数	9	13	8	13	5	9	17	25	8	5	21	10	2	11	6	9	11	11	11	2	17	8	377
退院者数(累計)	155	168	176	189	194	203	220	245	253	258	279	289	291	302	308	317	328	339	350	352	369	377	

注) 陰性確認の検査を除いた人数。

# 新型コロナウイルス感染症対策の判断指標についての考え方(5月11日)



大村秀章 ● @ohmura\_hideaki · 19時間

1 愛知県の新型コロナウイルス感染者の状況は次の通りですが、4月25日に1人となって以降、大きく減少傾向にあります。そこで、GW前、中、後も、こうした状況を慎重に分析、検証し、医療体制をしっかりと確保しながら、社会・経済活動とのバランスをとっていく方策を模索してきました。



大村秀章 ● @ohmura\_hideaki · 19時間

2 そもそも、愛知は、感染者数が一気に増加して医療提供体制が極度に逼迫している東京・大阪とは、全く状況が異なります。愛知は、一貫して、県民の命を守るための医療提供体制は十二分に確保することができております。医療はじめ関係者の皆様に心から感謝申し上げます。

## 感染者数の推移





**大村秀章** ● @ohmura\_hideaki · 19時間

**3** 愛知県の感染状況は、ここ2週間の数値データを見ると、既に落ち着いてきているとも見られますので、社会・経済活動の再開に向けて、その準備をしていく段階であると考えられます。そこで、近く医療・経済等の専門家の皆さんの意見をお聞きする機会を設けて、適切に判断していきたいと考えます。



**大村秀章** ● @ohmura\_hideaki · 19時間

**4** 感染症は、経験則からしても、第一波に続き、第二波、三波と襲ってくるのが想定されます。その都度、感染症の拡大防止対策と社会経済活動とを、バランスとってやっていかなければなりません。規制を締めて強化したり緩めたりすることで、機動的に対応していくことが、今後とも求められています。



**大村秀章** ● @ohmura\_hideaki · 19時間

**5** そこで、その際の判断基準となる指標を策定しました。新規感染者数、陽性率、入院患者数の過去7日間平均の数値を基準として、注意(警戒)領域(イエローゾーン)を1つでも上回れば、警告を発し一部規制モードに入り、危険領域(レッドゾーン)をすべて上回れば、厳しく規制するというものです。

## 指 標

基 準 項 目	注意(警戒)領域 (イエローゾーン)	危険領域 (レッドゾーン)
(1) 新規感染者数 (過去7日間の平均)	10人	20人
(2) 陽性率(過去7日間) (陽性者数/検査者数 <sup>注)</sup> )	5.0%	10.0%
(3) 入院患者数(過去7日間の平均) (確保病床500床)	150人	250人

注) 陰性確認の検査を除いた人数。



大村秀章 @ohmura\_hideaki · 20時間



6 これらは、すべて今回の経験値に基づくものです。次の表は、3月末以降の検査人数、新規陽性者数、陽性率、入院者数等のデータです。今回の経験値を基に、今後とも、感染症対策と社会経済活動とをバランスとして適切に取り組んでいくと共に、新型コロナウイルス感染症対策に万全を期して参ります！

愛知県内発生 of 患者の状況

国の緊急事態宣言 (7都道府県)

県独自の緊急事態宣言

国の緊急事態宣言 (全都道府県)

Table with 20 columns (dates from 3/29 to 4/19) and 18 rows (inspection counts, new positive cases, positivity rates, hospitalizations, etc.).

注) 陽性確認の検査を除いた人数。

Table with 20 columns (dates from 4/20 to 5/10) and 18 rows (inspection counts, new positive cases, positivity rates, hospitalizations, etc.).

注) 陽性確認の検査を除いた人数。

# 愛知県新型コロナウイルス感染症 経済対策（概要）

県民の皆様の生活や企業等の経済活動への影響を最小限に抑えるため、県独自に、あるいは国の緊急経済対策に呼応して、県内市町村とも緊密な連携を図りながら、取組を推進

事業者に対する支援	中小企業の資金繰り対策、国・県・市町村税の徴収猶予、県・市町村の連携による協力金、国の持続化給付金や雇用調整助成金など、事業の継続に向けた支援
家計に対する支援	休業・失業等による収入減少世帯への貸付や県営住宅の提供、国の特別定額給付金など、家計に対する支援



# 事業者に対する支援

主な支援の内容	支援の規模
国の助成金等が手元に届くまでのつなぎ資金を想定した実質無利子、無担保、保証料ゼロの緊急小口つなぎ資金の創設	限度額500万円 融資枠1,000億円
借換や長期資金のニーズに対応する実質無利子、無担保、保証料ゼロの感染症対応資金の創設	限度額3,000万円 融資枠4,000億円
テイクアウトやデリバリーなど商店街が工夫して行う取組を商業振興事業費補助金により支援	単一団体 上限 90万円 複数団体 上限180万円
農林水産事業者等への融資制度の拡充	融資枠 農業 60億円 融資枠 漁業 16億円
文化芸術活動の継続を図るための応援金を創設	法人 20万円 個人事業者 10万円
休業等要請に協力した事業者への県・市町村協力金	1事業者 50万円 総事業費300億円
収入が減少した事業者への国の持続化給付金	中小 上限200万円 個人 上限100万円
休業手当を助成する国の雇用調整助成金	休業要請対象中小企業 休業手当の10/10 上限 日額8,330円
収入が大幅に減少した場合に県税の徴収を1年間猶予	-

# 家計に対する支援

主な支援の内容	支援の規模
迅速に家計を支援するための国の特別定額給付金	1人あたり10万円
収入が減少した世帯への生活福祉資金貸付制度の拡充	緊急小口資金 20万円以内
住居を失った又は失うおそれのある方への住居確保給付金の拡充	単身上限37,000円 ※ 住所地等により異なる。
解雇等により住まいの確保が困難となった方に県営住宅を提供	—

## さらなる対策

感染症拡大が収束した後を見据え、国の取組と足並みを揃えながら、経済回復への支援策を展開

- 新型コロナウイルス感染症の拡大が収束した後の官民一体型の消費喚起キャンペーンの実施など、観光・運輸業、飲食業、イベント・エンターテインメント事業等に対する支援
- スマート農業の導入・実証などを通じた農林水産業への支援
- 文化芸術、スポーツ活動の事業継続や生活維持に係る支援
- 生産拠点の国内回帰や多元化等を通じたサプライチェーン改革
- 海外展開企業の事業の円滑化、農林水産物・食品の輸出力の維持・強化及び国内供給力の強化支援
- テレワークや遠隔教育など、リモート化等によるデジタル・トランスフォーメーションの加速

# 愛知県新型コロナウイルス感染症 経済対策

2020年5月11日

愛知県

## 目 次

はじめに	1
I 緊急支援	2
1 事業者に対する支援	2
（1）中小企業の資金繰り対策	2
（2）商店街の活動の支援	3
（3）農林水産事業者等への支援	4
（4）文化芸術活動の支援	4
（5）愛知県・市町村新型コロナウイルス感染症対策協力金	4
（6）新型コロナウイルス感染症対策理容業・美容業休業協力金	4
（7）持続化給付金	5
（8）雇用調整助成金	5
（9）税制上の支援	5
（10）使用料等の支払い猶予等	6
（11）公共投資の早期執行等	7
（12）中小企業者等への家賃補助	7
2 家計に対する支援	7
（1）特別定額給付金	7
（2）休業・失業等による収入減少世帯への支援	7
（3）県営住宅の提供	8
（4）学校の臨時休業等に伴う対策	8
（5）税制上の支援	9
II さらなる対策	9

## はじめに

国は5月4日に、緊急事態宣言の枠組みを5月31日まで延長することを決定しました。これを受け、愛知県といたしましても、県の緊急事態宣言及び緊急事態措置の期間を5月31日まで延長したところです。

県独自の緊急事態宣言を発出した4月10日以来、不要不急の外出・移動の自粛や休業要請への協力を始め、新型コロナウイルス感染症の拡大防止に向けて、多くの県民の皆様、事業者の皆様にご協力をいただいているところであり、心より感謝申し上げます。

我が国の景気は、現在、新型コロナウイルス感染症の影響により、急速に悪化しており、極めて厳しい状況にあります。また、先行きについても、厳しい状況が続くものと見込まれています。

そのような中であって、愛知県は、医療提供体制の更なる強化などとともに、県民の皆様の生活や企業等の経済活動への影響を最小限に抑えるための取組に万全を期してまいりました。

この経済対策は、愛知県が、独自に、あるいは国の緊急経済対策に呼応して、県内市町村とも緊密な連携を図りながら、取り組む施策を取りまとめたものです。

愛知県といたしましても、現下の厳しい経済状況を克服し、活力ある社会経済活動を取り戻していくことができるよう全力で取り組み、県民・事業者の皆様と、オール愛知でこの難局を乗り越えてまいりたいと存じます。

引き続き、ご協力を賜りますよう、お願い申し上げます。

2020年5月

愛知県知事  
大村秀章

## 対策

### I 緊急支援

#### 1 事業者に対する支援

##### (1) 中小企業の資金繰り対策【経済産業局】

###### ア 県融資制度の拡充（県）

###### ○ 「新型コロナウイルス感染症対応緊急小口つなぎ資金」の創設

融資限度額 500 万円の短期の小口融資を創設。国の雇用調整助成金や家賃支援などの制度資金が中小・小規模事業者の手元に届くまでのつなぎ資金を想定。実質無利子、無担保、保証料ゼロで、100%県が損失を補償（融資枠 1,000 億円）。

###### ○ 「新型コロナウイルス感染症対応資金」の創設（5月1日～12月31日）

一段と業況が悪化する中小・小規模事業者の借換や長期資金のニーズに対応するため、実質無利子、無担保、保証料ゼロの新たな融資制度を創設（限度額 3,000 万円、融資枠 4,000 億円）。

###### ○ 「新型コロナウイルス感染症対策緊急つなぎ資金」の創設（3月9日～）

東日本大震災対応の際の「ガンバロー資金」と同等の無担保、保証料ゼロの融資制度を新設（融資枠 2,000 億円）。

###### ○ 「サポート資金（セーフティネット）」の拡充（3月2日～）

###### ・ セーフティネット保証4号の発動

国が本県を含む47都道府県を突発的災害（自然災害等。今回は新型コロナウイルス感染症がこれに当たる。）の影響を受けた地域として指定。

- ・ **セーフティネット保証5号の業種の追加指定**  
新型コロナウイルス感染症の影響を受けている業種として、2020年5月1日から原則全業種を指定。

○ **「サポート資金（大規模危機対応）」の利用開始（3月13日～）**

国の保証制度である危機関連保証に対応。大規模な経済危機、災害等による信用収縮への対応として実施される危機関連保証の認定を受けた中小企業者が対象。

○ **「サポート資金（経営あんしん）」の拡充（2月18日～）**

売上高について、1か月間の減少実績、かつ、その後2か月間の減少見込みがあれば制度の利用が可能となるよう、融資条件を緩和。

**イ 金融機関への要請（県）**

県融資制度取扱金融機関等に対し、直接的又は間接的に影響を受ける中小企業の実情に応じて、貸付条件の変更等のニーズに弾力的かつ機動的に対応するよう要請。

地域の金融機関の代表者等に対し、国や県の融資制度の積極的な活用による中小企業支援について協力を要請。

**（2）商店街の活動の支援（県）【経済産業局】**

外出自粛や休業要請等で商店街の来客数が大幅に減少する中、食事のテイクアウトや商品等のデリバリー事業など商店街が工夫して行う独自の取組や感染症の拡大防止に寄与する取組を既存の商業振興事業費補助金の対象に追加・拡充（単一団体の場合上限90万円、複数団体連携の場合上限180万円）。



**(3) 農林水産事業者等への支援【農業水産局】**

**ア 国・県融資制度の拡充（農業近代化資金の拡充・漁業近代化資金の拡充）**

国と県が利子補給を行い、当初5年間実質無利子・無担保・無保証料で借り入れできる農業近代化資金及び漁業近代化資金について、融資枠を拡大（農業30億→60億、漁業8億→16億）。

**イ 花き活用拡大支援（県）**

花の生産、流通団体と協力して、県内の生花店から高齢者福祉施設に直接あいちの花をお届けする事業を実施（県内11施設に対して、5月9日、10日に配達）。

**(4) 文化芸術活動の支援（県）【県民文化局】**

県内の文化芸術活動の継続を図るため、「文化振興基金」を活用して広く寄附を募り、法人に20万円、個人事業者に10万円を交付する本県独自の応援金を創設。

また、アーティストや伝統文化活動団体への支援として、映像作品の制作委託やオンライン配信、テレビ局での放映を実施。併せて文化活動事業費補助金の拡充。

**(5) 愛知県・市町村新型コロナウイルス感染症対策協力金（県・市町村）【経済産業局】**

4月17日（金）からの休業要請と営業時間短縮の要請に全面的に協力いただいた地元中小事業者等に対し、市町村と連携して1事業者あたり50万円の協力金を交付（総額300億円規模）。

**(6) 新型コロナウイルス感染症対策理容業・美容業休業協力金（県・市町村）【保健医療局】**

県が指定する期間、自主的に休業する理美容事業者に対し、1事業者あたり20万円（県10万円、市町村10万円（任意））の

休業協力金を交付。

#### **(7) 持続化給付金（国）【経済産業局】**

中小法人等に最大 200 万円、個人事業者等に最大 100 万円を支給する「持続化給付金」について、円滑かつ迅速な利用を促進するため、県機関、県内商工会議所・商工会等、約 100 か所に設置している相談窓口できめ細やかな相談対応を実施。

#### **(8) 雇用調整助成金（国）【労働局】**

中小企業が支給する休業手当の最大 10/10（都道府県知事からの休業要請を受ける等、一定の要件を満たす場合など）を助成する雇用調整助成金（上限日額 8,330 円）について、労働局労働福祉課（あいち労働総合支援フロア「労働相談コーナー」）や県民事務所等産業労働課における労働相談、県HP、メールマガジン等を通じた周知を実施。

#### **(9) 税制上の支援（県）【総務局】**

##### **ア 個人事業税の申告期限の延長**

新型コロナウイルス感染症の感染拡大防止の観点から、国税において、申告所得税（及び復興特別所得税）、贈与税及び個人事業者の消費税（及び地方消費税）の申告期限・納付期限が延長されたことに伴い、本県においても、2020 年度分の個人事業税の申告期限を延長。

##### **イ 徴収の猶予制度の特例**

収入が大幅に減少（前年同期比概ね 20%以上の減少）した場合において、無担保かつ延滞金なしで 1 年間、県税の徴収を猶予できる特例を創設（2020 年 2 月 1 日から 2021 年 1 月 31 日までに納期限が到来する県税について適用）。

※国税及び市町村税についても同様の措置。

## ウ 自動車税環境性能割の臨時的軽減の延長

自動車税環境性能割（県税）の税率を1%分軽減する特例措置の適用期限（現行2020年9月30日）を6月延長。

※軽自動車税環境性能割（市町村税）についても同様の措置。

## (10) 使用料等の支払い猶予等（県）

### ア 名古屋飛行場使用料の支払い猶予【建設局】

県営名古屋空港を使用する航空運送事業者等に対し、着陸料、停留料、業務用施設使用料などの支払いを猶予（2020年4月分～7月分を6か月間）。

### イ 港湾使用料の支払い猶予【建設局】

県が管理する港湾・漁港を利用する個人・法人に対し、港湾施設使用料、入港料、漁港施設使用料などの支払いを猶予（2020年4月17日～9月末日分を6か月間）。

### ウ 公共土木施設等に係る各種使用料の支払い猶予【建設局】

公共土木施設等の占使用者に対し、各種使用料（道路占使用料、流水占使用料、河川敷地占使用料、海岸保全区域占使用料、国有財産使用料）の支払いを猶予（2020年4月30日から9月30日までのそれぞれの支払期限を最長6か月間）。

### エ 公園占用料の支払い猶予【都市整備局】

県営都市公園にかかる使用料（設置管理許可及び占用許可にかかる使用料）の支払いを猶予（2020年4月30日から9月30日までのそれぞれの支払期限を最長6か月間）。

### オ 工業用水道料金の支払い猶予【企業庁】

新型コロナウイルスの感染症拡大の影響により、経営状況が悪化し、一時的に工業用水道料金の支払いが困難な事情が

ある事業者に対し、料金の支払いを猶予（最長3か月）。

#### **カ 土地貸付料、分割納入代金の支払猶予及び立地内定期間の延長【企業庁】**

新型コロナウイルス感染症拡大の影響により、経営状況が悪化し、一時的に企業用地に係る土地貸付料等の支払いが困難な事情がある立地企業に対し、土地貸付料及び分割納入代金の支払いを猶予（最長3か月）。

また、契約準備中の立地内定企業に対して、立地内定期間を延長（最長3か月）。

#### **(11) 公共投資の早期執行等（県）【関係局等】**

地域経済を活性化し景気を下支えするため、生産性向上や防災・減災対策などの国土強靱化等につながるインフラ整備に係る2019年度補正予算や2020年度当初予算を早期に執行するなど公共事業を機動的に推進。

#### **(12) 中小企業者等への家賃補助（国）【関係局】**

中小企業者等への家賃補助について、国と歩調を合わせながら、その利用促進を図るなど、積極的に取り組む。

## **2 家計に対する支援**

#### **(1) 特別定額給付金（国・市町村）【総務局】**

感染拡大防止に留意しつつ、簡素な仕組みで迅速かつ的確に家計への支援を行うため、一律に、一人あたり10万円を給付。

#### **(2) 休業・失業等による収入減少世帯への支援（県）【福祉局】**

##### **ア 生活福祉資金貸付制度の拡充**

生活福祉資金貸付制度に特例を設け、新型コロナウイルス感染症の影響による休業や失業により、収入が減少した世帯

に対して、生活費用を支援（緊急小口資金 20 万円以内、総合支援資金 月 20 万円以内（2 人以上世帯））。

#### **イ 住居確保給付金の拡充**

住居確保給付金の支給対象を拡大し、休業等に伴う収入減少により、離職や廃業と同程度の状況となり、住居を失うおそれが生じている方に対して、期間を定めて家賃相当額を支援（単身世帯 上限 37,000 円（住所地や世帯構成等により異なる））。

#### **ウ 児童養護施設退所者等に対する自立支援資金貸付金事業の拡充**

新型コロナウイルス感染症の影響により、内定が取り消されるなど就業が出来ない又は就業継続が難しくなった児童養護施設退所者等に対し、就業するまでの間の求職期間等について家賃を貸付け。

### **（3）県営住宅の提供（県）【建築局】**

新型コロナウイルス感染症の感染拡大の影響による解雇等により、住まいの確保が困難となった方に対して、県営住宅を提供。

### **（4）学校の臨時休業等に伴う対策（県）**

#### **ア 放課後等デイサービスの支援【福祉局】**

学校（小・中学校、高等学校、特別支援学校）の臨時休業に伴い、利用が増加する放課後等デイサービス報酬の一部を負担するとともに、保護者負担分を助成。

#### **イ 認可保育所等の臨時休園等に係る保育料返還分の補てん【福祉局】**

認可保育所等に対し、感染拡大抑制のための臨時休園等で登園しない期間に係る保育料返還分を補てん。

## ウ 学校給食休止等に伴い発生する関係事業者・保護者の負担の軽減【教育委員会】

学校給食の休止による給食業者の売上減少に対する補てんなど、学校給食関連事業者への総合的な支援について、国に要請するとともに、臨時休業期間中の県立学校の学校給食費について、保護者の負担とならないよう返還。

## (5) 税制上の支援（県）【総務局】〔再掲〕

### ア 徴収の猶予制度の特例

収入が大幅に減少（前年同期比概ね 20%以上の減少）した場合において、無担保かつ延滞金なしで1年間、県税の徴収を猶予できる特例を創設（2020年2月1日から2021年1月31日までに納期限が到来する県税について適用）。

※国税及び市町村税についても同様の措置。

### イ 自動車税環境性能割の臨時的軽減の延長

自動車税環境性能割（県税）の税率を1%分軽減する特例措置の適用期限（現行2020年9月30日）を6月延長。

※軽自動車税環境性能割（市町村税）についても同様の措置。

## II さらなる対策

新型コロナウイルス感染症の拡大が収束した後を見据え、国の官民を挙げた大規模な取組と足並みを揃えながら、以下を始めさまざまな経済回復への支援策を展開していく。

- 新型コロナウイルス感染症の拡大が収束した後の官民一体型の消費喚起キャンペーンの実施など、観光・運輸業、飲食業、イベント・エンターテインメント事業等に対する支援
- スマート農業の導入・実証などを通じた農林水産業への支援

- 文化芸術、スポーツ活動の事業継続や生活維持に係る支援
- 生産拠点の国内回帰や多元化等を通じたサプライチェーン改革
- 海外展開企業の事業の円滑化、農林水産物・食品の輸出力の維持・強化及び国内供給力の強化支援
- テレワークや遠隔教育など、リモート化等によるデジタル・トランスフォーメーションの加速

## 経済産業局の対応

### 1 「愛知県・市町村新型コロナウイルス感染症対策協力金」の創設

本県の休業要請・営業時間短縮要請に応じて、全面的に協力いただける中小事業者等に対し、市町村と連携して協力金を交付

【交付額（定額）】50万円（県25万円、市町村25万円）

### 2 市町村が独自に実施する休業支援金等に対する支援

テナントとして入居している施設等の運営者・管理者からの休業要請により、自らの意思に基づくことなく休業を余儀なくされた生活必需物資・サービスの提供を行う中小企業者等を対象に、市町村が支援金等交付事業を独自に実施する場合、県が補助

【交付額】市町村交付額の合計の2分の1以内（1事業者あたり25万円（50万円×1/2）を上限）

### 3 医療物資の調達

無償又は有償で、医療物資（マスク、防護服、フェイスガード等）を提供していただける事業者を募集（4月17日から）

・無償分（寄贈）285件（5月8日現在） ※主な寄贈品

品目	マスク		防護服 (全身・ガウン)	手袋(使い捨て)
	N95	その他		
枚数(概算)	3千枚	17万4千枚	1万1千枚	1万枚

・有償分（情報提供）458件（5月8日現在）

### 4 相談窓口の開設（「中小・小規模企業総合相談窓口」における相談対応）

県機関、県内商工会議所・商工会等、約100カ所に設置する相談窓口で、中小・小規模企業や事業基盤の弱いフリーランスを含む個人事業主に対して、資金繰り、経営等に関する相談対応・情報提供を実施

＜相談実績＞10,936件（2/3～5/6の累計）

期間	2/3～2/5	2/6～2/12	2/13～2/19	2/20～2/26	2/27～3/4	3/5～3/11
件数	11件	11件	98件	86件	406件	1,190件
期間	3/12～3/18	3/19～3/25	3/26～4/1	4/2～4/8	4/9～4/15	4/16～4/22
件数	765件	759件	675件	1,033件	1,485件	1,771件
期間	4/23～4/29	4/30～5/6				
件数	1,560件	1,086件				



## 5 県融資制度の拡充

### (1) 「新型コロナウイルス感染症対策緊急小口つなぎ資金」の創設 (5月18日～12月31日)

- ・実質無利子
- ・原則、無担保
- ・信用保証料の全額免除 (条件変更による増額分は事業者負担)
- ・信用保証協会に対する損失を県が全額補償
- ・融資枠 1,000億円

### (2) 「新型コロナウイルス感染症対応資金」の創設 (5月1日～12月31日)

- ・一定の要件を満たす場合、当初3年間を実質無利子
- ・無担保
- ・信用保証料の全額又は半額免除 (条件変更による増額分は事業者負担)
- ・信用保証協会に対する損失を県が全額補償
- ・融資枠 4,000億円

融資実績 (保証承諾ベース・5月6日時点)	341件	78億円
-----------------------	------	------

### (3) 「新型コロナウイルス感染症対策緊急つなぎ資金」の創設 (3月9日～8月31日)

東日本大震災対応の際の「ガンバロー資金」と同等の融資制度を新設

- ・信用保証料の全額免除 (条件変更による増額分は事業者負担)
- ・原則、無担保
- ・信用保証協会に対する損失を県が全額補償
- ・融資枠 2,000億円

融資実績 (保証承諾ベース・5月6日時点)	5,763件	1,028億円
-----------------------	--------	---------

### (4) 「サポート資金 (セーフティネット)」の拡充 (3月2日から)

#### ①セーフティネット保証4号の発動

国が本県を含む47都道府県を突発的災害 (自然災害等。今回は新型コロナウイルス感染症がこれに当たる。) の影響を受けた地域として指定

融資実績 (保証承諾ベース・5月6日時点)	2,477件	559億円
-----------------------	--------	-------

#### ②セーフティネット保証5号の業種の追加指定

全国的な不況業種の対象が2020年5月1日から原則全業種に拡大

融資実績 (保証承諾ベース・5月6日時点)	426件	110億円
-----------------------	------	-------

**(5) 「サポート資金（大規模危機対応）」の取扱い開始**（3月13日～2021年1月31日）

国の保証制度である危機関連保証に対応。大規模な経済危機、災害等による信用収縮への対応として実施される危機関連保証の認定を受けた中小企業者が対象

<b>融資実績（保証承諾ベース・5月6日時点）</b>	<b>524件</b>	<b>188億円</b>
-----------------------------	-------------	--------------

**(6) 「サポート資金（経営あんしん）」の拡充**（2月18日～2021年3月31日）

売上高について、1か月間の減少実績、かつ、その後の2か月間の減少見込みがあれば制度の利用が可能となるよう、融資条件を緩和

<b>融資実績（保証承諾ベース・5月6日時点）</b>	<b>592件</b>	<b>63億円</b>
-----------------------------	-------------	-------------

## **6 商店街の活動の支援**

商業振興事業費補助金に「新型コロナウイルス感染症緊急対応事業」を新設し、食事のテイクアウトや商品等のデリバリー事業など商店街等団体が独自に実施する事業を支援（単一団体の場合上限90万円、複数団体連携の場合上限180万円）