

Sjálfsmatskýrsla 2021

Stapaskóli



Efnisyfirlit

| | |
|--|----|
| 1 Inngangur | 4 |
| 2 Skólinn | 4 |
| 2.1 Skólastefna Stapaskóla | 5 |
| 3 Viðfangsefni mats 2020 – 2021 | 6 |
| 4 Helstu niðurstöður sjálfsmats | 8 |
| 4.1 Skólanámskrá | 8 |
| 4.2 Samræmd könnunarpróf | 8 |
| 4.2.1 4.bekkur | 8 |
| 4.2.1 7.bekkur | 9 |
| 4.2.1 9.bekkur | 10 |
| 4.3 Lestrarskimanir | 12 |
| 4.3.1 Lesfimi | 12 |
| 4.4 Stærðfræðiskimanir | 14 |
| 4.4.1 Talnalykill í 3. bekk | 14 |
| 4.5 Hljóm -2 | 15 |
| 4.5 Skólapúlsinn | 17 |
| 4.5.1 Nemendakönnun | 17 |
| 4.5.2 Foreldrakönnun grunnskóla | 21 |
| 4.5.3 Starfsmannakönnun | 26 |
| 4.5.3.1 Leikskólastig | 26 |
| 4.5.3.2 Grunnskólastig | 31 |

| | |
|--|----|
| 5 Samtöl | 34 |
| 5.1 Foreldrasamtöl | 34 |
| 5.2 Starfsmannasamtöl | 35 |
| 5.3 Vinnustaðagreining Reykjanesbæjar | 35 |
| 6 Málþing - Uppgjör teymiskennslu | 36 |
| 7 Framkvæmdamat | 40 |
| 8 Umbótaáætlun | 43 |
| 9 Lokaorð | 44 |

1 Inngangur

Í lögum um grunnskóla er kveðið á um að sérhver grunnskóli skuli innleiða aðferðir til að meta skólastarfið. Sjálfsmat skóla er leið til þess að vinna kerfisbundið að gæðum og umbótum í skólastarfi. Skipulag innra mats í Stapaskóla byggir á grunnskólalögum og aðalnámskrá grunnskóla. Viðmiðið er sett um stöðugan vöxt og árangur í skólastarfinu og til að Stapaskóli sé í röð fremstu grunnskóla landsins. Menntastefna Reykjanesbæjar er höfð að leiðarljósi þar sem stefnt er að því að bæta námsárangur og vellíðan nemenda og starfsfólks.

Mat á skólastarfi er liður í lögbundnu eftirlitsstarfi skóla og skólafyrvalda sem hefur þann tilgang að tryggja réttindi nemenda og stuðla að skólaumbótum. Markmið mats og eftirlits er einkum þríþætt. Í fyrsta lagi að fylgjast með að starfsemi skóla sé í samræmi við ákvæði laga, reglugerða og aðalnámskráa. Í öðru lagi að auka gæði skólastarfsins og stuðla að umbótum, tryggja að réttindi nemenda séu virt og að þeir fái þá þjónustu sem þeir eiga rétt á samkvæmt lögum. Í þriðja lagi að veita upplýsingar um skólastarfið, árangur þess og þróun.

Aðalnámskrá grunnskóla 2011, bls.28-29.

2 Skólinn

Stapaskóli var að ljúka sínu þriðja skólaári og því fyrsta í nýrri og stórglæsilegri skólabyggingu. Við skólann starfa um 70 starfsmenn, 271 nemandi í fyrsta til níunda bekk og 69 nemendur á leikskólastigi. Skólastjóri skólaárið 2020 – 2021 var Gróa Axelsdóttir. Aðstoðarskólastjórar voru Heiða Mjöll Brynjarsdóttir og Jón Haukur Hafsteinsson.

2.1 Skólafestfna Stapaskóla

Einkunnarorð Stapaskóla

GLEÐI - VINÁTTA - SAMVINNA - VIRÐING

- ✓ Í Stapaskóla er mikil áhersla á gleðina, hjá nemendum og starfsfólki. Það er gaman í skólanum og það er gaman í vinnunni. Í jákvæðu umhverfi er auðveldara að læra, leika og starfa. Með gleði að leiðarljósi eykst kímningáfa, hlátur og vellíðan.
- ✓ Við leggjum áherslu á að sýna hvort öðru vináttu, nemendum, foreldrum og starfsfólki. Við sýnum vináttu með góðum, jákvæðum samskiptum og sýnum hvort öðru samkennd. Með því að sýna hvort öðru áhuga og erum vinnaleg styrkist vináttan.
- ✓ Stapaskóli er teymiskennsluskóli. Þar vinnur allt starfsfólk saman í teymum að sameiginlegum markmiðum. Nemendur vinna einnig saman í hópum, þvert á hópa og jafnvel þvert á skólastig. Lögð er áhersla á hjálpssemi þar sem styrkleikar hvers og eins fá að njóta sín í fjölbreyttum hópi nemenda og starfsfólks.
- ✓ Virðing er að viðurkenna og taka tillit til allra í hópnum, nemenda og starfsmanna. Við sýnum virðingu með því að skilja og virða fjölbreytileika nemenda- og starfsmannahópsins. Við komum fram við aðra á sama hátt og við viljum að aðrir komi fram við okkur.

Í Stapaskóla er leitast við að móta skólafestf, framtíðarsýn og markmið í samvinnu allra í skólasamfélaginu. Í þeirri vinnu er lögð áhersla á að gefa nemendum tækifæri til frekara náms og skapa bestu skilyrði til þess. Lögð er áhersla á leiðsagnarmat, sköpun og tækni með heildstæðum verkefnum og samþættingu námsgreina með það að leiðarljósi að höfða til áhugasviðs nemenda, að efla gagnrýna hugsun og að byggja nám á styrkleikum hvers og eins.

Stapaskóli er teymisskóli þar sem kennarar og starfsmenn koma saman að skipulagningu- og undirbúningi kennslunnar. Hver árgangur á sína umsjónarkennara. Mikil áhersla er lögð á samvinnu allra nemenda og mismunandi hópaskiptingar í árgöngum.

3 Viðfangsefni mats 2020 – 2021

| | Heiti mats – hvað kannað | Matsaðilar | Tímasetninga mats | Þátttakendur | Stefna og markmið | Nám og kennsla | Námsmat | Nemendur | Starfsfólk og starfsmannastjó | Aðbúnaður | Stjórnun | Ytri tengsl | Annað |
|--------------------------|---|--|-----------------------|---------------------------|-------------------|----------------|---------|----------|-------------------------------|-----------|----------|-------------|-------|
| Skólanámskrá | Skólanámskrá og bekkjarnámskrár unnar. | Stjórnendur og kennarar. | Allt skólaárið. | Allir starfsmenn. | x | x | x | | | | | | |
| Samræmd próf | Námsleg staða í íslensku og stærðfræði hjá 4. og 7. bekk. | Samræmd próf Menntamálastofnunar. | September. | Nemendur í 4. og 7. bekk. | | x | | x | | | | | |
| Lesskimanir | Lesferill/lesfimi. Skimunarpróf Menntamálastofnunar. | Kennarar 1. – 9. bekkja í samráði við stjórnendur. | Þrisvar á ári. | Nemendur í 1. – 9. bekk. | | x | | x | | | | | |
| Stærðfræðis- skimanir | Hóppróf Talnalykils | Fræðsluskrifstofa Reykjanesbæjar. | Nóvember og desember. | 3. og 6. bekkur. | | x | | x | | | | | |
| Skól apú | Nemendakönnun | Skólastjórnendur | Október og apríl | 6. – 9. bekkur | x | x | | x | | x | | | |

| | | | | | | | | | | | | | |
|----------------------------------|--|---------------------------------|----------------------|-------------------|---|---|--|---|---|---|---|---|---|
| | Foreldrakönnun | Skólastjórnendur | Febrúar | Úrtak | x | x | | x | | x | x | | |
| | Starfsmannakönnun | Skólastjórnendur | Mars | Allir starfsmenn | x | x | | x | x | x | x | | |
| Samtöl | Mat á fyrirkomulagi samtalsdaga. | Skólastjórnendur og kennarar. | Tvisvar á ári. | Umsjónarkennarar | | x | | x | | | | | |
| | Starfsmannasamtöl. | Skólastjórnendur | | | x | | | | | | | | |
| | Vinnustaðagreining Reykjanesbæjar | Reykjanesbær. | Einu sinni á ári. | Allir starfsmenn. | | | | | | | | | |
| Málþing - Uppgjör á teymiskennsl | Í lok skólaárs var haldið Málþing Stapaskóla þar sem teymiskennslu vetrarins voru gerð skil. | Stjórnendur. | Maí. | Allir starfsmenn. | x | x | | x | x | x | | | |
| Framkvæmdamat | Á skólaárinu fara fram ýmsir viðburðir. Þetta eru viðburðir eins og jólahátíð, öskudagur, árshátíð, vorhátíð, þemadagar, skólasetning, skólaslit og fleira. Framkvæmdamat er gert eftir hvern viðburð. | Skólastjórnendur og starfsmenn. | Eftir hvern viðburð. | Allir starfsmenn. | x | | | x | x | x | x | x | x |

4 Helstu niðurstöður sjálfsmats

4.1 Skólanámskrá

Skólanámskrá er nánari útfærsla á ákvæðum aðalnámskrár sem tók gildi 2011 og í henni er gerð grein fyrir sérstöðu skólans og staðbundnum aðstæðum. Í vetur hófst vinna við skólanámskrá Stapaskóla þar sem þetta var fyrsta starfsárið og fræðslustjóri veitti Stapaskóla undanþágu á skilum á starfsáætlun.

Kennarar ásamt stjórnendum unnu bekkjarnámskrár fyrir allar greinar í öllum árgöngum. Þær eru birtar á heimasíðu skólans.

4.2 Samræmd könnunarpróf

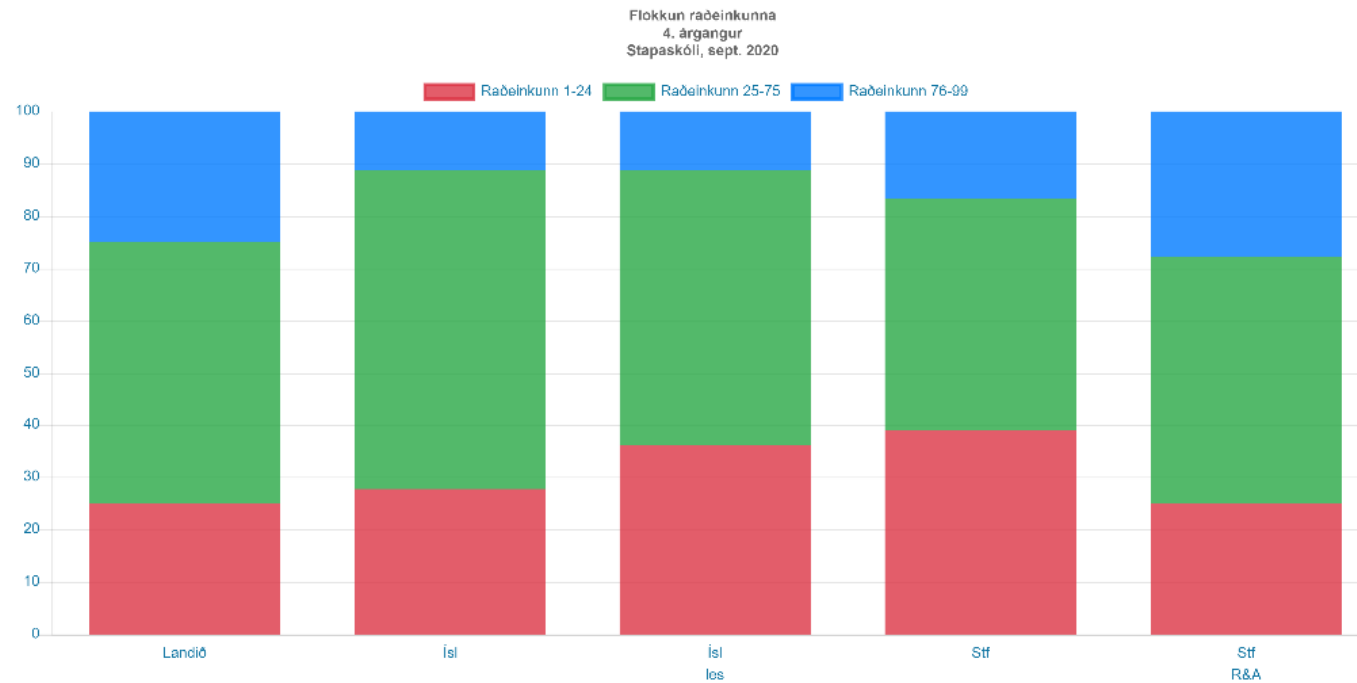
Í september þreyta nemendur í 4. og 7. bekk samræmd könnunarpróf í íslensku og stærðfræði. Nemendur í 9. bekk þreyta samræmd könnunarpróf í ensku, íslensku og stærðfræði í mars. Samræmd próf eru tekin á sama tíma á öllu landinu og eru ein leið af mörgum til að afla upplýsinga um stöðu nemenda og stöðu skólans. Það er Menntamálastofnun sem vinnur úr prófunum og sendir skólanum niðurstöðurnar og hver staða skólans er í samanburði við aðra skóla á landinu. Stjórnendur og kennarar rýna síðan í þessar niðurstöður.

Viðmið Stapaskóla eru að vera á landsmeðaltali eða yfir í öllum prófum.

Landsviðmið eru sett fram í fremstu súlunni og er miðað við að 25% nemenda nái raðeinkunn 76-99, 50% nái 25-75 og 25% nemenda fái raðeinkunn frá 1-24.

4.2.1 4.bekkur

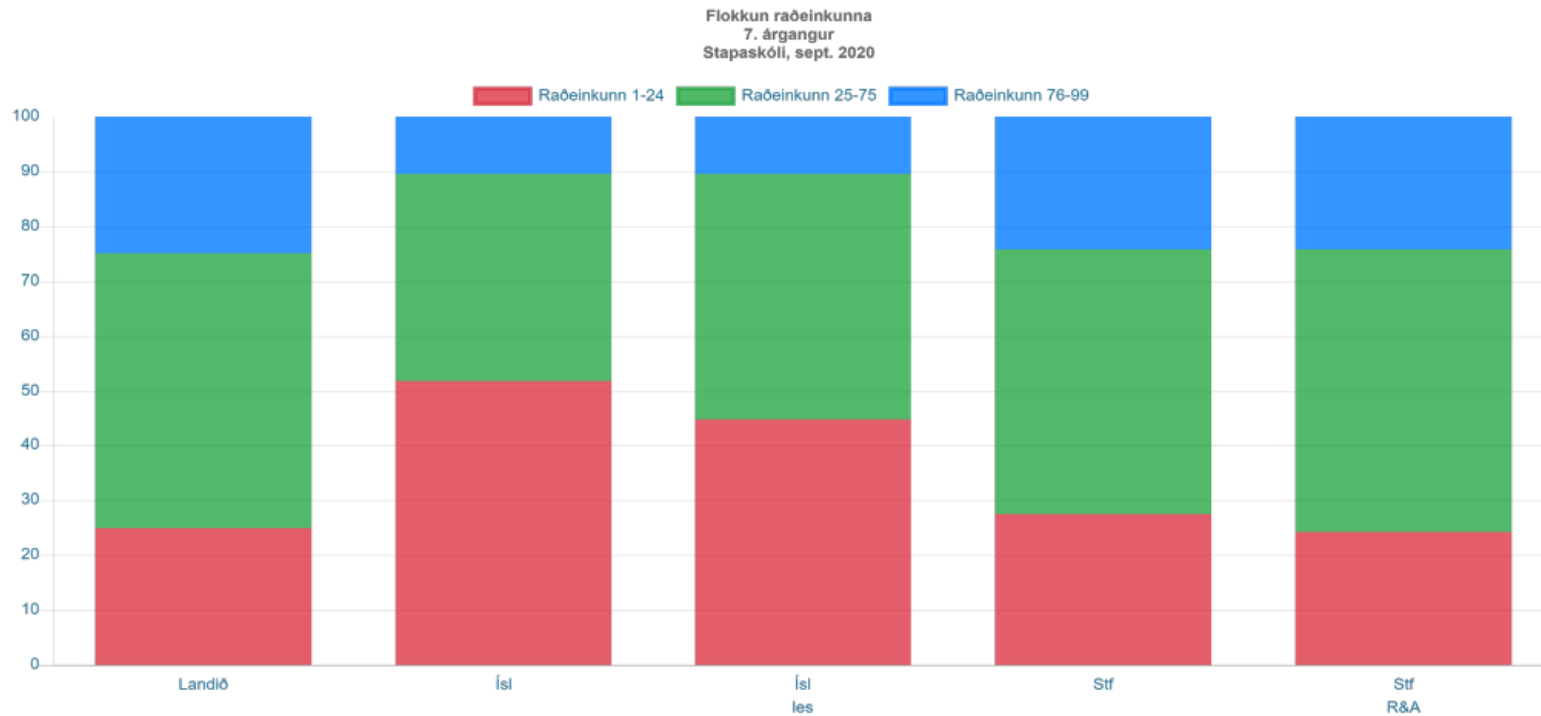
Þegar niðurstöður nemenda í Stapaskóla í 4. bekk eru skoðaðar má sjá hvernig raðeinkunnir þeirra eru í samanburði við landsmeðaltal.



Árangur nemenda í íslensku var ekki nógu góður en 11.1% þeirra voru með raðeinkunn 76-99 þar sem viðmið skólans er 25%. Það gekk aðeins betur í stærðfræðinni en 16,7% nemenda náðu raðeinkunninni 76-99.

4.2.1 7.bekkur

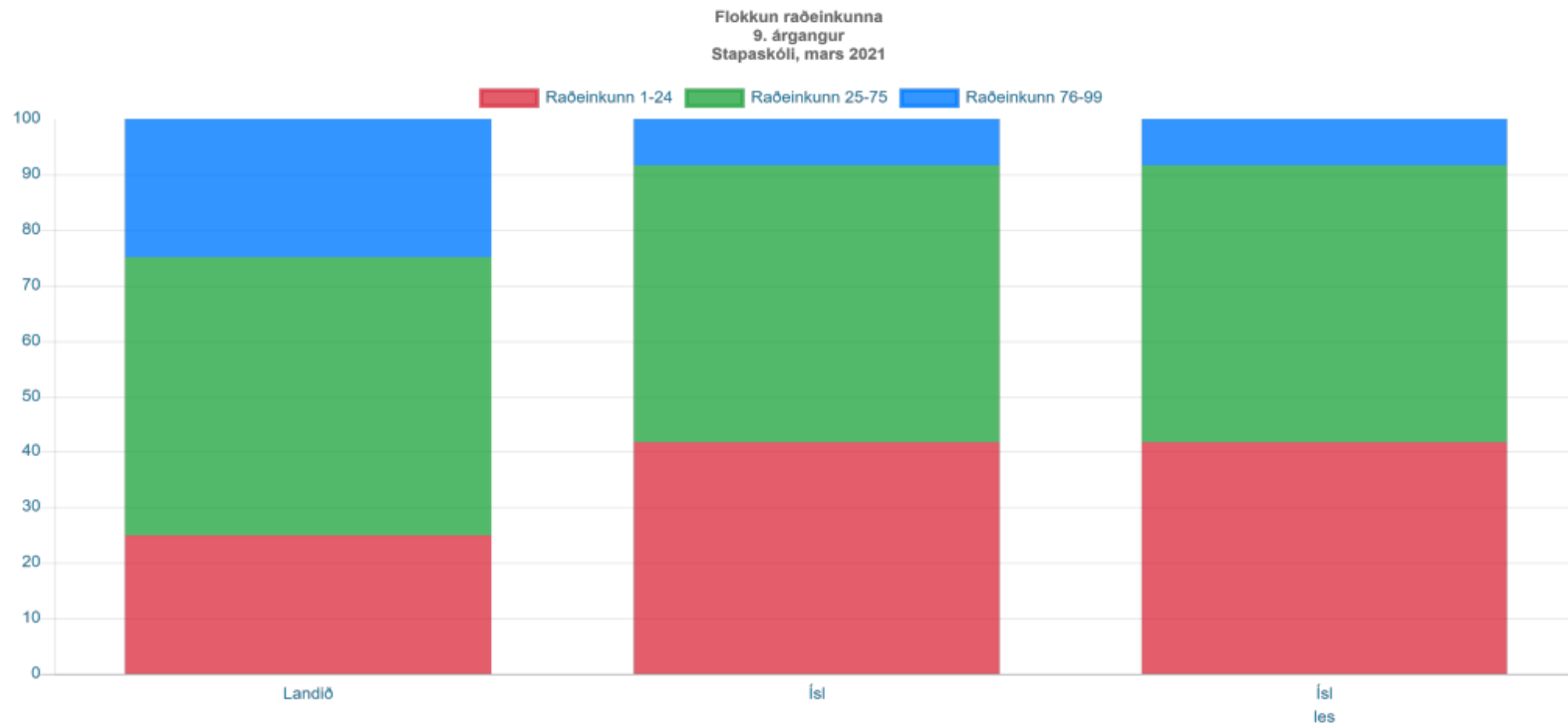
Þegar niðurstöður nemenda í Stapaskóla í 7. bekk eru skoðaðar má sjá hvernig raðeinkunnir þeirra eru í samanburði við landsmeðaltal.



Árangur nemenda í íslensku var ekki nógu góður en aðeins 10.3% þeirra voru með raðeinkunn 76-99 þar sem viðmið skólans er 25%. Það gekk aðeins betur í stærðfræðinni en 24,1% nemenda náðu raðeinkunninni 76-99.

4.2.1 9.bekkur

Þegar niðurstöður nemenda í Stapaskóla í 9. bekk eru skoðaðar má sjá hvernig raðeinkunnir þeirra eru í samanburði við landsmeðaltal. Nemendur fóru eingöngu í íslenskupróf þetta árið þar sem samræmdu prófum í ensku og stærðfræði var aflýst vegna tæknilegra vandkvæða sem komu upp íslenskuprófinu sem hafði þau áhrif að hluti nemenda þurfti að taka prófið við ófullnægjandi aðstæður.



Árangur nemenda í íslensku var ekki nógu góður en 8,3% þeirra voru með raðeinkunn 76-99 þar sem viðmið skólans er 25%.

4.3 Lestrarskimanir

4.3.1 Lesfimi

Lesferill – lesfimi var lagt fyrir í 1. – 9. bekk.

- ✓ 1. bekkur: lesskimunarpróf í september.
- ✓ 1. – 9. bekkur: lesfimi í september, janúar og maí.
- ✓ 1. – 9. bekkur: sjónrænn orðaforði, orðleysur og nefnuhraði í september, janúar og maí eftir þörfum.

Lesviðmiðin samanstanda af þremur flokkum:

- ✓ Viðmið 1 sem 90% nemenda eiga að uppfylla
- ✓ Viðmið 2 sem 50% nemenda eiga að uppfylla
- ✓ Viðmið 3 sem 25% nemenda eiga að uppfylla

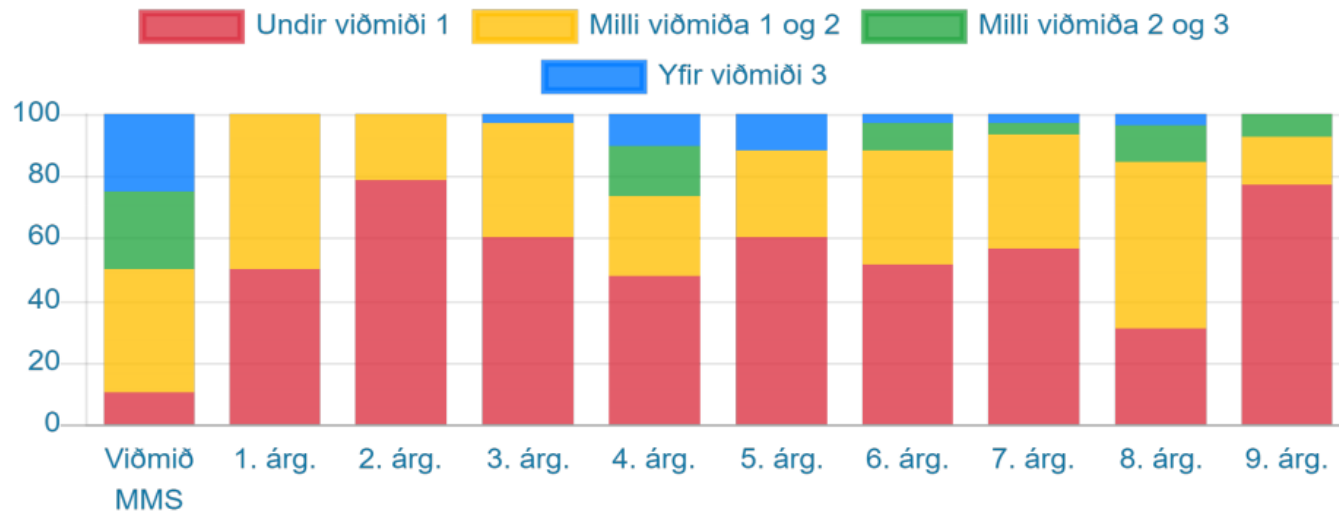
Kennarar lögðu prófin fyrir og skráðu niðurstöðurnar inn í Skólagáttina og fengu stöðuna á hverjum nemanda miðað við stöðu jafnaldra á landsvísu og unnu út frá henni.

Niðurstöður lesskimunarprófs í 1. bekk og lesfimiprófa voru færðar í Mentor og kynntar á samtalsdegi í janúar og í námsmati að vori. Niðurstöðum lesskimunarprófs var einnig skilað inn til Fræðsluskrifstofu til úrvinnslu.

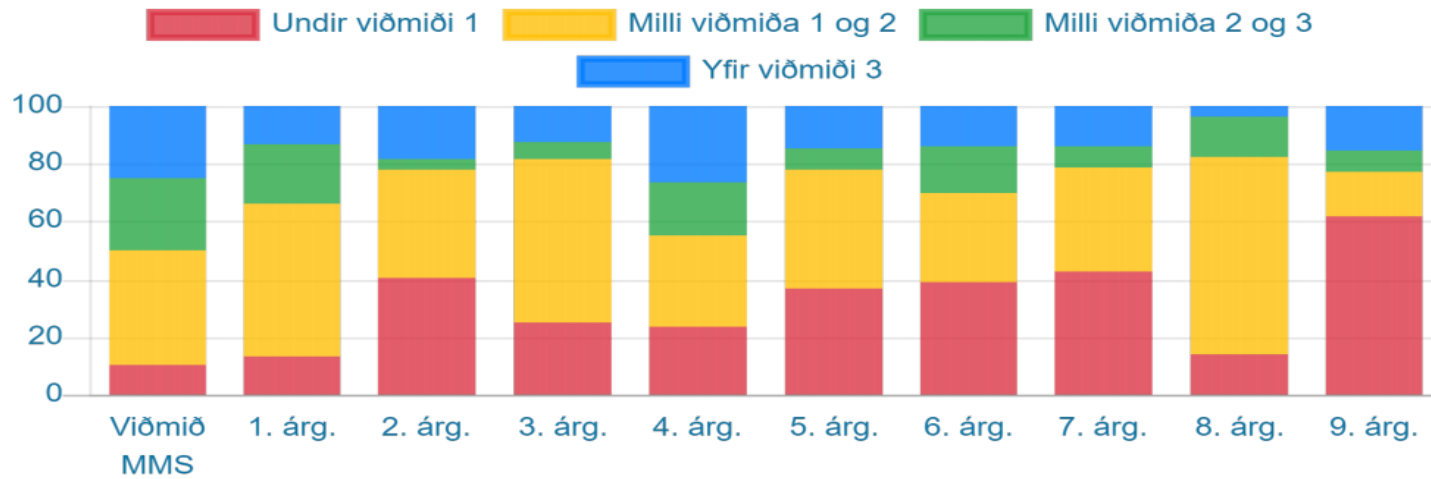
Í kjölfarið af skimun í 1. bekk var brugðist við námsþörfum nemenda. Nemendum var skipt upp í hópa og unnið markvisst út frá veikleikum og styrkleikum þeirra. Nemendur með erfiðleika í öðrum bekkjum fengu þjálfun hjá sérkennara. Nemendur lásu fyrir kennara og/eða starfsmann daglega.

Eins og sjá má á þessum tveimur myndum sem sýna fyrirlögn í september og maí sýna nemendur í Stapaskóla framfarir.

Hlutföll nemenda eftir frammistöðu samkvæmt viðmiðum
Stapaskóli, sept. 2020



Hlutföll nemenda eftir frammistöðu samkvæmt viðmiðum
Stapaskóli, maí 2021



Góður árangur hefur náðst í vetur en enn eru þónokkrir nemendur sem eru ekki að ná lágmarksviðmiðum og verður það verkefni næsta skólaárs að bæta enn frekar úr.

4.4 Stærðfræðiskimanir

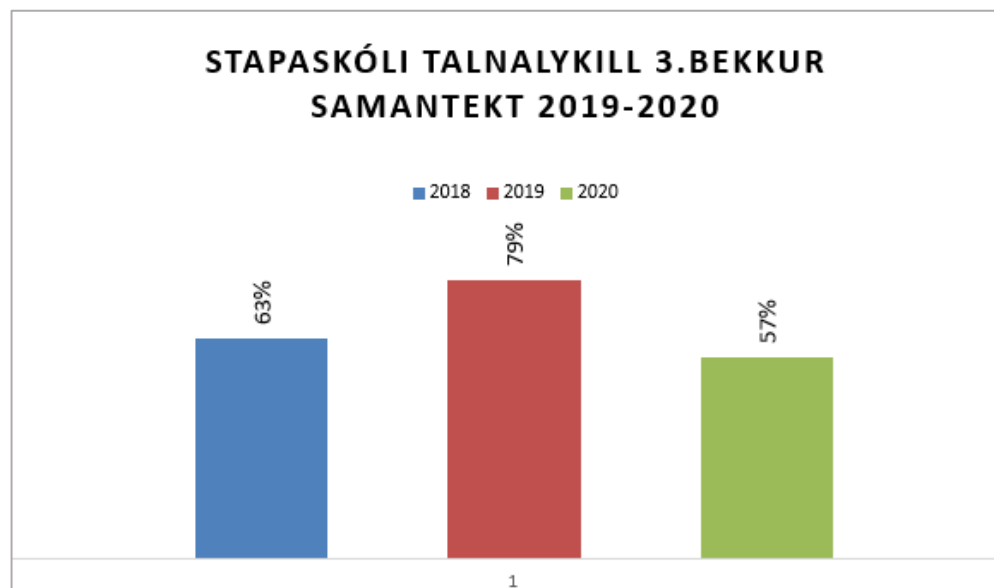
Skimunarprófið Talnalykill var lagt fyrir nemendur í 3. bekk í desemberbyrjun og 6. bekk í nóvember. Talnalykill er hópskimun til að kanna stærðfræðifærni nemenda og skimað er eftir grunnþáttum sem nemendur á þessum aldri eiga að vera búnir að tileinka sér. Mikilvægt er að nemendur nái yfir 70% í réttum svörum.

4.4.1 Talnalykill í 3. bekk

Viðmið Stapaskóla er að nemendur ná yfir 70% rétt.

| Stærðfræði | Yfir 70% | Undir 70% | Samtals |
|-------------|----------|-----------|---------|
| Talnalykill | 12 | 18 | 30 |
| | 40% | 60% | 100% |

Kennsluráðgjafar frá FRÆ kynntu niðurstöðurnar fyrir kennurum og deildarstjóra og úrræði voru rædd. Umbótaáætlun var unnin út frá niðurstöðum talnalykils. Umsjónarkennarar ásamt deildarstjóra endurskipulögðu hópaskiptingar og ný markmið voru sett.



4.4.2 Talnalykill í 6. bekk

Viðmið Stapaskóla er að nemendur ná yfir 70% rétt.

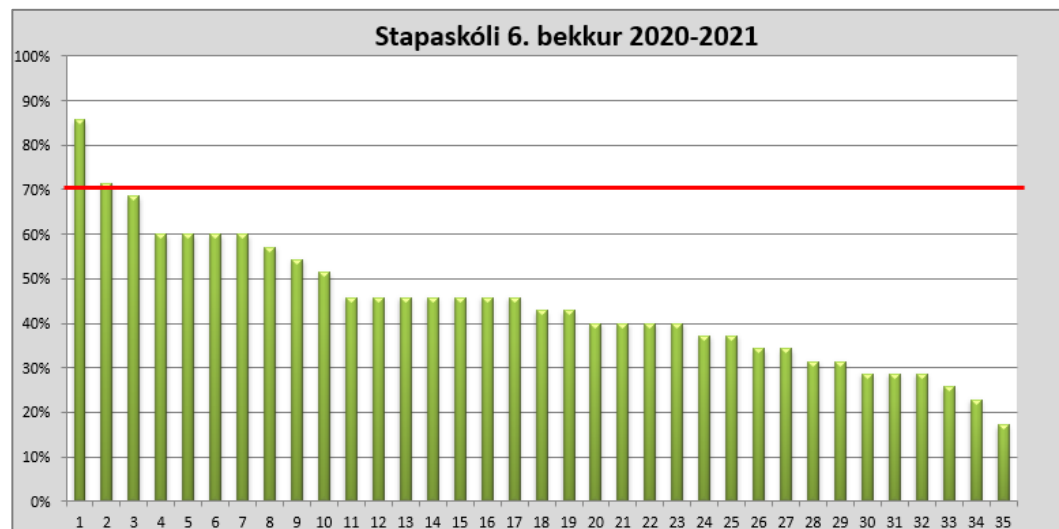
| Stærðfræði | Yfir 70% | Undir 70% | samtals |
|-------------|----------|-----------|---------|
| Talnalykill | 2 | 33 | 35 |
| | 5,71% | 94,29% | 100% |

Í kjölfarið af skimuninum var brugðist við námsþörfum nemenda. Nemendum var skipt upp í hópa og unnið markvisst út frá veikleikum og styrkleikum þeirra. Námsefni var einstaklingsmiðað, efni lagt inn fyrir litla hópa í einu og stöðva- og hópavinna notuð markvisst í þessari vinnu. Grunnaðgerðir stærðfræðinnar voru æfðar aftur á markvissan hátt.

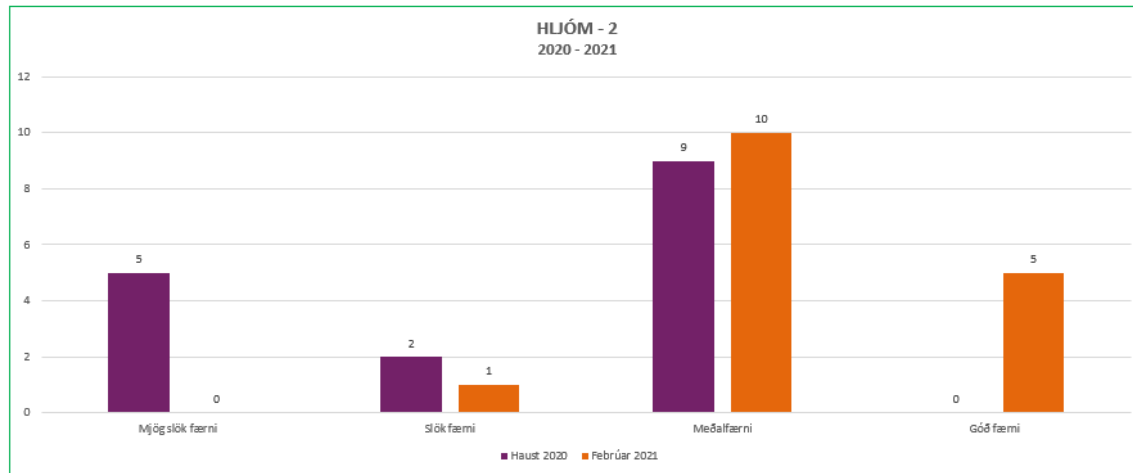
4.5 Hljóm -2

Hljóm-2 er aldursbundin skimun sem lögð er fyrir elsta árgang leikskólastigs. Skimunin metur hljóðkerfis- og málvitund barna í því skyni að greina þau börn sem eru í áhættu fyrir síðari lestrarerfiðleika. Hljóm- 2 er lagt fyrir í október ár hvert en börnin þurfa að vera orðin 4 ára, 9 mánaða og 16 daga og ekki eldri en 6 ára. Ef barn kemur slakt út er skimunin lögð fyrir aftur eftir þrjá mánuði þar sem þjálfun eftir aðgerðaráætlun hefur átt sér stað.

Leikskólastig tók til starfa haustið 2020 og voru öll börn leikskólans ný. Niðurstöðu gáfu ekki góða mynd af færni nemenda og því var tekin sú ákvörðun að skima öll börnin aftur að þremur mánuðum loknum eftir vinnu með starfsfólki deildarinnar og sérkennslustjóra.



Samantburður á niðurstöðum haust 2020 og febrúar 2021



Niðurstöður sýna að nemendur bættu sig mikið milli fyrirlagna.

4.5 Skólapúlsinn

Skólapúlsinn er matstæki sem skólinn notar, nú í fyrsta sinn, til að meta viðhorf nemenda, foreldra og starfsmanna til hinna ýmsu þátta í skólastarfinu. Annað hvert ár eru allar kannanir Skólapúlsins teknar en hitt árið er það eingöngu nemendakönnunin. Niðurstöður úr Skólapúlsinum eru kynntar á starfsmannafundum, fyrir skólaráði, fyrir nemendum og eru nýttar til umbóta á innra starfi skólans.

Niðurstöður einstakra matsþátta eru í sumum tilfellum settar fram á stöðluðum kvarða sem kallast staðalniur (stanines). Staðalniur eru með meðaltalið 5 og staðalfrávikið 2. Viðmiðunarreglan er sú að meðaltalsmunur upp á 0,5 stig á staðalniukvarða telst ekki mikill munur, munur upp á 1,0 stig telst töluverður munur og munur upp á 1,5 stig telst mikill munur. Túlkun á mikilvægi munarins fer eftir efni og dreifingu hvers matsþáttar fyrir sig. Í sumum tilfellum eru niðurstöður settar fram sem hlutfall svara við ákveðnum svarmöguleikum. Í þeim tilfellum er engin almenn viðmiðunarregla um túlkun.

Ef mæling skólans á tilteknum þætti er marktækt fyrir ofan eða neðan niðurstöðu annarra skóla miðað við 90% öryggismörk er mismunurinn tilgreindur og viðkomandi matsþáttur merktur með stjörnu. Þetta merkir að hægt sé að fullyrða með 90% vissu að munurinn sé raunverulega til staðar í þýðinu. Ef mælingin er ekki marktækt frábrugðin niðurstöðu annarra skóla er munurinn ekki birtur. Lágmarkssvarhlutfall í könnunum Skólapúlsins er 80%. Þegar svarhlutfall er lægra en 70% eru niðurstöður birtar með fyrirvara um að þær endurspegli mögulega ekki almennt viðhorf þátttakenda. Niðurstöður skóla með minna en 60% svarhlutfall eru ekki birtar.

Viðmið Stapaskóla er að vera við landsmeðaltal eða sýna betri árangur í öllum þáttum kannananna þriggja.

4.5.1 Nemendakönnun

Nemendur í 6. – 10. bekk slembiraðast í tvö úrtök á skólaárinu (október og apríl) til að svara spurningum í Skólapúlsinum. Voru það 96 nemendur af 98 svöruðu nemendakönnuninni, sem gerir 98% svarhlutfall.

Eftirfarandi þættir eru mældir í nemendakönnun Skólapúlsins: Ánægja af lestri, áhugi og ánægja af stærðfræði, áhugi og ánægja af náttúrufræði, trú á eigin námsgetu, trú á eigin vinnubrögð í námi, þrautseigja í námi, sjálfsálit, stjórn á eigin lífi, vellíðan, tíðni eineltis, tegund eineltis, staðir eineltis, hreyfing, mataræði, samsömun við nemendahópinn, samband nemenda við kennara, agi í tímum, virk þátttaka í tímum, mikilvægi heimavinnu í náminu og að lokum eru tvær opnar spurningar um hvað nemendum þykir gott við skólann og hvað þykir slæmt við skólann.

Virgni nemenda í skólanum

| Matsþættir ↑ ↓ | Niðurstaða | N | Breyting | Landið | N | Mismunur |
|------------------------------------|------------|----|----------|--------|--------|----------|
| 1.1. Ánægja af lestri | 4,3 | 81 | - | 4,5 | 16.158 | -0,2 |
| 1.2. Þrautseigja í námi | 4,0 | 91 | - | 4,6 | 16.234 | -0,6* |
| 1.3. Áhugi á stærðfræði | 5,1 | 91 | - | 4,9 | 16.487 | 0,2 |
| 1.4. Ánægja af náttúrufræði | 5,1 | 91 | - | 4,7 | 16.460 | 0,4* |
| 1.5. Trú á eigin vinnubrögð í námi | 3,9 | 91 | - | 4,5 | 16.209 | -0,6* |
| 1.6. Trú á eigin námsgetu | 4,0 | 90 | - | 4,5 | 16.427 | -0,5* |

Í matsþættinum um virgni nemanda koma nemendur marktækt undir meðaltali í þrautseigu í námi, trú á eigin vinnubrögðum og eigin námsgetu sem er umhugsunarvert. Þættir sem skólastjórnendur og kennarar munu vinna markvisst að á næsta skólaári. Miklar tilfærslur, nýr skóli með nýjum áherslum getur verið að hafa áhrif þetta fyrsta skólaár í Stapaskóla.

Líðan og heilsa

| Matsþættir ↑ ↓ | Niðurstaða | N | Breyting | Landið | N | Mismunur |
|--|------------|-------|----------|--------|------------|----------|
| 2.1. Sjálfssálit | 3,8 | 90 | - | 4,2 | 16.162 | -0,4* |
| 2.2. Stjórn á eigin lífi | 3,8 | 90 | - | 4,3 | 16.119 | -0,5* |
| 2.3. Vellíðan | 4,0 | 90 | - | 4,4 | 16.344 | -0,4 |
| 2.4. Áhyggjur og stress - ástæður | - | 43 | - | - | - | - |
| 2.5. Einelti | 5,6 | 89 | - | 5,6 | 16.316 | 0,0 |
| 2.6. Tíðni eineltis | 15,6% | 14/90 | - | 13,5% | 2259/16267 | 2,1% |
| 2.7. Staðir eineltis | - | 14 | - | - | - | - |
| 2.8. Tíðni hreyfingar - 2 í viku eða oftar | 46,6% | 41/88 | - | 43,3% | 6961/15911 | 3,3% |
| 2.9. Holt mataræði | 4,5 | 90 | - | 4,6 | 16.047 | -0,1 |

Í matsþættinum um líðan og heilsu eru nemendur að koma marktækt undir meðaltali í sjálfssáliti og stjórn á eigin lífi. Þætti sem geta haft áhrif á þættina hér að ofan. Næsta vetur munu stjórnendur og kennarar vinna saman að því að bæta líðan og seiglu nemenda.

Skóla- og bekkjarandi

| Matsþættir ↑ ↓ | Niðurstaða | N | Breyting | Landið | N | Mismunur |
|------------------------------------|------------|----|----------|--------|--------|----------|
| 3.1. Samsömun við nemendahópinn | 4,6 | 90 | - | 4,8 | 16.028 | -0,2 |
| 3.2. Samband nemenda við kennara | 5,1 | 90 | - | 4,9 | 16.247 | 0,2 |
| 3.3. Agi í tímum | 4,6 | 90 | - | 4,9 | 16.221 | -0,3* |
| 3.4. Virk þátttaka nemenda í tímum | 4,6 | 90 | - | 5,0 | 16.180 | -0,4* |
| 3.5. Tíðni leiðsagnarmats | 4,7 | 90 | - | 5,0 | 16.191 | -0,3* |

Í matsþættinum um skóla – og bekkjaranda eru nemendur marktækt undir í svörum er varðar aga í tímum, virkni og tíðni leiðsagnarmats. Allt þættir sem nýr skóli þarf að fá tíma til að vinna að samræmingu.

4.5.2 Foreldrakönnun grunnskóla

Dregið er 120 foreldra líkindaúrtak úr lista sem skólinn sendir inn í kerfi Skólapúlsins. Niðurstöður á yngsta, mið- og unglingastigi eru birtar með samanburði við landsmeðaltali. Voru það 101 foreldri af 116 svöruðu foreldrakönnuninni, sem gerir 87% svarhlutfall.

Könnunin mælir 40 þætti í fimm flokkum eða viðhorf foreldra til náms og kennslu, velferð nemenda, aðstöðu og þjónustu, foreldrasamstarf og heimastuðningi. Einnig gefst foreldrum tækifæri til að skilja eftir opin svör. Í ár var einnig aukakönnun þar sem spurt var um ánægju foreldra við COVID viðbrögð skólans. Könnunin er framkvæmd í febrúar ár hvert og er fyrir foreldra nemenda á öllum aldurstigum grunnskólans.

Nám og kennsla

| Matsþættir ↑ ↓ | Niðurstaða | N | Breyting | Landið | N | Mismunur |
|--|------------|-------|----------|--------|-----------|----------|
| 1.1. Ánægja foreldra með nám og kennslu í skólanum | 5,3 | 96 | - | 5,1 | 6.189 | 0,2 |
| 1.2. Ánægja foreldra með stjórnun skólans | 92,7% | 76/82 | - | 91,6% | 5274/5728 | 1,1% |
| 1.3. Hæfileg þyngd námsefnis í skólanum að mati foreldra | 87,0% | 80/92 | - | 83,8% | 5108/6052 | 3,2% |
| 1.4. Hæfilegur agi í skólanum að mati foreldra | 73,1% | 57/78 | - | 76,5% | 4312/5576 | -3,4% |

Velferð nemenda

| Matsþættir ↑ ↓ | Niðurstaða | N | Breyting | Landið | N | Mismunur |
|--|------------|-------------------|----------|--------|-----------------------|----------|
| 2.1. Ánægja foreldra með samskipti starfsfólks við nemendur | 5,1 | 80 | - | 4,7 | 5.591 | 0,4* |
| 2.2. Ánægja foreldra með hve vel skólinn mætir þörfum nemenda | 95,5% | 84 _{/88} | - | 87,5% | 5160 _{/5846} | 8,0%* |
| 2.3. Líðan nemenda í skólanum að mati foreldra almennt | 92,7% | 89 _{/96} | - | 91,8% | 5697 _{/6200} | 0,9% |
| 2.4. Líðan nemenda í kennslustundum að mati foreldra almennt | 88,2% | 82 _{/93} | - | 91,9% | 5660 _{/6157} | -3,7% |
| 2.5. Líðan nemenda í frímínútum að mati foreldra almennt | 93,6% | 88 _{/94} | - | 91,1% | 5558 _{/6110} | 2,5% |
| 2.6. Umfang eineltis í skólanum að mati foreldra | 8,4% | 8 _{/95} | - | 9,1% | 553 _{/6132} | -0,7% |
| 2.7. Ánægja foreldra með úrvinnslu skólans á eineltismálum | 53,8% | 7 _{/13} | - | 55,3% | 526 _{/944} | -1,5% |
| 2.8. Ánægja foreldra með hraða á úrvinnslu skólans á eineltismálum | 61,5% | 8 _{/13} | - | 55,0% | 509 _{/926} | 6,5% |
| 2.9. Ánægja foreldra með eineltisáætlun skólans | 81,6% | 31 _{/38} | - | 77,2% | 2702 _{/3440} | 4,4% |
| 2.10. Meðaltímabil eineltis | 1,1 | 15 | - | 1,4 | 1.041 | -0,3 |
| 2.11. Staðir innan skólans sem einelti á sér stað | - | 15 | - | - | - | - |

Aðstaða og þjónusta

| Matsþættir ↑ ↓ | Niðurstaða | N | Breyting | Landið | N | Mismunur |
|--|------------|-------------------|----------|--------|-----------------------|----------|
| 3.1. Ánægja foreldra með aðstöðu í skólanum | 7,0 | 85 | - | 5,5 | 5.846 | 1,5* |
| 3.2. Ánægja foreldra með tómstundaþjónustu | 5,7 | 39 | - | 5,3 | 3.476 | 0,4 |
| 3.3. Hlutfall nemenda í tómstundaþjónustu/frístundaheimili | 43,6% | 41 _{/94} | - | 58,6% | 3686 _{/6076} | -15,0%* |
| 3.4. Ástæður fyrir því að nemendur nýta ekki tómstundaþjónustu | - | 52 | - | - | - | - |
| 3.5. Ánægja foreldra með máltíðir í mötuneyti | 85,9% | 79 _{/92} | - | 73,8% | 4035 _{/5341} | 12,1%* |
| 3.6. Notkun á mötuneyti | 95,9% | 93 _{/97} | - | 89,5% | 5571 _{/6175} | 6,4%* |
| 3.7. Ástæður þess að nemendur nýta ekki mötuneyti | - | - | - | - | - | - |

Í matsþættinum um aðstöðu og þjónustu eru svör foreldra marktækt lægra en landsmeðaltal í nýtingu á tómstundaþjónustu/frístundaheimili. Helstu ástæður eru þær að foreldrar þurfa ekki á henni að halda.

Foreldrasamstarf

| Matsþættir ↑ ↓ | Niðurstaða | N | Breyting | Landið | N | Mismunur |
|--|------------|-------|----------|--------|-----------|----------|
| 4.1. Frumkvæði kennara að foreldrasamstarfi | 5,9 | 89 | - | 5,0 | 5.859 | 0,9* |
| 4.2. Áhrif foreldra á ákvarðanir varðandi nemendur | 61,3% | 46/75 | - | 54,8% | 2849/5016 | 6,5% |
| 4.3. Leitað eftir tillögum frá foreldrum og ábendingar teknar til greina | 71,2% | 42/59 | - | 64,6% | 2760/4135 | 6,6% |
| 4.4. Þættir í skólastarfinu sem foreldrar hafa áhrif á | - | 75 | - | - | - | - |
| 4.5. Þættir í skólastarfinu sem foreldrar vilja hafa meiri áhrif á | - | 65 | - | - | - | - |
| 4.6. Ánægja með síðasta foreldraviðtal | 95,6% | 87/91 | - | 94,5% | 5544/5868 | 1,1% |
| 4.7. Málefni sem rædd voru í síðasta foreldraviðtali | - | 93 | - | - | - | - |
| 4.8. Þátttaka foreldra í gerð námsáætlunar með nemandanum | 69,0% | 58/84 | - | 59,3% | 3215/5356 | 9,7%* |
| 4.9. Mikilvægi þess að gera námsáætlun með nemandanum að mati foreldra | 94,9% | 74/78 | - | 89,1% | 4302/4846 | 5,8% |
| 4.10. Ánægja foreldra með heimasíðu skólans | 77,5% | 69/89 | - | 82,2% | 4709/5735 | -4,7% |
| 4.11. Foreldrar upplýstir um stefnu skólans og námskrá | 68,1% | 64/94 | - | 71,8% | 4408/6083 | -3,7% |

Heimastuðningur

| Matsþættir ↑ ↓ | Niðurstaða | N | Breyting | Landið | N | Mismunur |
|--|------------|-------|----------|--------|-----------|----------|
| 5.1. Virkni foreldra í námi barna sinna | 6,1 | 93 | - | 5,0 | 6.044 | 1,1* |
| 5.2. Vilji nemenda til að leita eftir þátttöku foreldra í náminu | 4,4 | 92 | - | 4,0 | 5.980 | 0,4* |
| 5.3. Hæfileg heimavinna að mati foreldra | 80,4% | 74/92 | - | 74,2% | 4156/5577 | 6,2% |
| 5.4. Tími sem foreldrar aðstoða við heimanám | 80,4% | 74/92 | - | 61,2% | 3473/5747 | 19,2%* |
| 5.5. Væntingar foreldra um háskólanám | 66,7% | 44/66 | - | 73,8% | 3347/4649 | -7,1% |
| 5.6. Væntingar foreldra um iðnnám | 22,7% | 15/66 | - | 15,7% | 783/4649 | 7,0% |

Aukakönnun

| Matsþættir ↑ ↓ | Niðurstaða | N | Breyting | Landið | N | Mismunur |
|--------------------------------|------------|-------|----------|--------|-----------|----------|
| 7.1. Ánægja með COVID viðbrögð | 92,2% | 83/90 | - | 95,2% | 5641/5898 | -3,0% |

Mikill meirihluti foreldra er ánægður með skólann í heild sinni. Þættir eins og agi í tímum og væntingar foreldra um háskólanám er marktækt undir landsmeðaltali. Ánægjulegt er að sjá mikla þátttöku foreldra í gerð námsáætlana og aðstoð við heimavinnu en þar erum við marktækt yfir landsmeðaltali.

4.5.3 Starfsmannakönnun

Könnunin er lögð fyrir starfsfólk í mars og í Stapaskóla eru tvær mismunandi kannanir lagðar fyrir, annarsvegar fyrir starfsmenn á leikskólastigi og hins vegar fyrir starfsmenn á grunnskólastigi. Í almennum hluta könnunarinnar á leikskólastigi eru metnir 21 þáttur auk þess að metnir eru 20 þættir til viðbótar hjá kennurum. Í almennum hluta könnunarinnar á grunnskólastigi eru metnir 21 þáttur auk þess að metnir eru 25 þættir til viðbótar hjá kennurum. Voru það 12 af 13 starfsmönnum á leikskólastigi sem svöruðu könnuninni, sem gerir 92% svarhlutfall, og 51 af 51 starfsmanni á grunnskólastigi, sem gerir 100% svarhlutfall.

4.5.3.1 Leikskólastig

Starfið

| Matsþættir ↑ ↓ | Niðurstaða | N | Breyting | Landið | N | Mismunur |
|----------------------------------|------------|----|----------|--------|-----|----------|
| 1.1. Vinnuálag | 5,6 | 12 | - | 5,0 | 979 | 0,6 |
| 1.2. Skýrleiki hlutverks | 4,9 | 12 | - | 5,3 | 980 | -0,4 |
| 1.3. Ágreiningur um hlutverk | 5,1 | 12 | - | 4,7 | 979 | 0,4 |
| 1.4. Jákvæðar áskoranir í starfi | 4,0 | 12 | - | 5,1 | 980 | -1,1 |

Starfsmenn

| Matsþættir ↑ ↓ | Niðurstaða | N | Breyting | Landið | N | Mismunur |
|--------------------------------------|------------|----|----------|--------|-----|----------|
| 2.1. Leikni í starfi | 4,0 | 11 | - | 5,0 | 978 | -1,0 |
| 2.2. Skuldbinding til vinnustaðarins | 4,5 | 11 | - | 5,0 | 978 | -0,5 |
| 2.3. Skörun vinnu og einkalífs | 5,6 | 11 | - | 4,6 | 977 | 1,0 |

Í matsþættinum um starfið og starfsmenn eru svör starfsmanna leikskólastigs rétt undir meðaltali við svör starfsmanna leikskóla á landsvísu.

Vinnustaðurinn

| Matsþættir ↑ ↓ | Niðurstaða | N | Breyting | Landið | N | Mismunur |
|---|------------|------|----------|--------|---------|----------|
| 3.1. Starfsandi | 4,3 | 11 | - | 4,9 | 974 | -0,6 |
| 3.2. Ánægja með vinnuaðstöðu | 5,4 | 9 | - | 5,0 | 937 | 0,4 |
| 3.3. Stuðningur frá samstarfsfólki | 6,3 | 10 | - | 5,4 | 966 | 0,9* |
| 3.4. Stuðningur við nýsköpun | 5,4 | 10 | - | 5,3 | 966 | 0,1 |
| 3.5. Mismunur | 4,9 | 10 | - | 4,8 | 964 | 0,1 |
| 3.6. Einelti (þú) | 0% | 0/10 | - | 5,2% | 50/967 | -5,2% |
| 3.7. Einelti (annar en þú) | 0% | 0/10 | - | 15,1% | 145/961 | -15,1% |
| 3.8. Einelti (séð 2 eða fleiri lagða í einelti) | 0% | 0/10 | - | 7,2% | 69/961 | -7,2% |

Í matsþættinum um vinnustaðinn eru svör starfsmanna að mestu á pari við starfsmenn leikskóla á landsvísu.

Stjórnun

| Matspættir ↑ ↓ | Niðurstaða | N | Breyting | Landið | N | Mismunur |
|-------------------------------------|------------|----|----------|--------|-----|----------|
| 4.1. Stuðningur frá næsta yfirmanni | 4,5 | 10 | - | 5,5 | 957 | -1,0 |
| 4.2. Sanngjörn forysta | 4,1 | 10 | - | 5,2 | 952 | -1,1 |
| 4.3. Valdeflandi forysta | 4,3 | 10 | - | 5,7 | 952 | -1,4* |
| 4.4. Ræktun mannauðs | 4,7 | 10 | - | 5,4 | 948 | -0,7 |

Í matspættinum um stjórnun eru svör starfsmanna aðeins undir meðaltali á landsvísu.

Uppeldi og menntun

| Matsþættir ↑ ↓ | Niðurstaða | N | Breyting | Landið | N | Mismunur |
|--|------------|-----|----------|--------|---------|----------|
| 5.1. Trú á eigin getu við uppeldi og menntun barna | 4,4 | 10 | - | 5,1 | 861 | -0,7 |
| 5.2. Trú á eigin getu við daglegt skipulag | 5,2 | 10 | - | 5,0 | 850 | 0,2 |
| 5.3. Trú á eigin getu við að tryggja jöfnuð | 5,0 | 10 | - | 5,2 | 855 | -0,2 |
| 5.4. Samstarf í leikskólanum | 3,6 | 10 | - | 5,0 | 851 | -1,4 |
| 5.5. Virkar samræður um starfið | 4,8 | 9 | - | 5,0 | 778 | -0,2 |
| 5.6. Virkni foreldra í leikskólastarfinu | 4,6 | 9 | - | 5,0 | 794 | -0,4 |
| 5.7. Aðgengi að ráðgjöf sérfræðinga utan skólans | 66,7% | 4/6 | - | 72,0% | 430/597 | -5,3% |
| 5.8. Ánægja með stuðning í leikskólanum við börn með sérþarfir | 75,0% | 6/8 | - | 82,1% | 610/743 | -7,1% |
| 5.9. Upplýsingar og stuðningur vegna barna með sérþarfir | 87,5% | 7/8 | - | 76,2% | 561/736 | 11,3% |

Í matsþættinum um uppeldi og menntun eru svör starfsmanna rétt undir meðaltali miðað við starfsmenn leikskóla á landsvísi að undanskyldu svörum er varðar upplýsingar og stuðning barna með sérþarfir en þar erum við fyrir ofan meðaltal.

Símenntun og undirbúningstími

| Matsþættir ↑ ↓ | Niðurstaða | N | Breyting | Landið | N | Mismunur |
|--|------------|------|----------|--------|---------|----------|
| 6.1. Hlutfall starfsmanna sem fær undirbúningstíma | 100,0% | 7 | - | 97,7% | 626/641 | 2,3% |
| 6.2. Hlutfall starfsmanna sem fær nægan undirbúningstíma | 71,4% | 5/7 | - | 76,1% | 468/615 | -4,7% |
| 6.3. Þátttaka í þróunarstarfi | 44,4% | 4/9 | - | 38,0% | 313/824 | 6,4% |
| 6.4. Starfsþróunarsamtal á sl. 12 mánuðum | 20,0% | 2/10 | - | 57,5% | 480/835 | -37,5%* |
| 6.5. Símenntunarpörf starfsfólks | 6,0 | 8 | - | 5,0 | 765 | 1,0 |
| 6.6. Símenntunarpörf starfsfólks (annað) | - | 3 | - | - | - | - |
| 6.7. Hlutfall starfsfólks sem hefði viljað meiri símenntun undanfarið ár | 37,5% | 3/8 | - | 59,2% | 488/825 | -21,7% |
| 6.8. Hindranir í símenntun starfsfólks | - | - | - | - | - | - |
| 6.9. Hindranir í símenntun starfsfólks (aðrar) | - | 1 | - | - | - | - |

Í matsþættinum um símenntun og undirbúningstíma sjáum við að svör starfsmanna er marktækt undir er varðar starfsþróunarsamtal á sl.12 mánuðum. Starfsmenn leikskólans hófu störf í ágúst og því ekki kominn tími á samtöl er könnunin fór fram. Einnig eru svör er varðar símenntun undir meðaltali sem skýrist að miklu leyti á takmörkunum vegna kórónuveirunnar.

4.5.3.2 Grunnskólastig

Starfið

| Matsþættir ↑ ↓ | Niðurstaða | N | Breyting | Landið | N | Mismunur |
|----------------------------------|------------|----|----------|--------|-------|----------|
| 1.1. Vinnuálag | 4,8 | 50 | - | 4,5 | 1.526 | 0,3 |
| 1.2. Skýrleiki hlutverks | 3,9 | 50 | - | 4,9 | 1.525 | -1,0* |
| 1.3. Ágreiningur um hlutverk | 5,7 | 50 | - | 4,8 | 1.526 | 0,9* |
| 1.4. Jákvæðar áskoranir í starfi | 5,0 | 50 | - | 5,1 | 1.527 | -0,1 |

Starfsmenn

| Matsþættir ↑ ↓ | Niðurstaða | N | Breyting | Landið | N | Mismunur |
|--------------------------------------|------------|----|----------|--------|-------|----------|
| 2.1. Leikni í starfi | 4,4 | 50 | - | 5,1 | 1.522 | -0,7* |
| 2.2. Skuldbinding til vinnustaðarins | 5,2 | 50 | - | 5,2 | 1.521 | 0,0 |
| 2.3. Skörun vinnu og einkalífs | 5,2 | 50 | - | 4,8 | 1.521 | 0,4 |

Í matsþættinum um starfið og starfsmenn eru svör starfsmanna grunnskólastigs rétt undir meðaltali við svör starfsmanna á landsvísu.

Vinnustaðurinn

| Matsþættir ↑ ↓ | Niðurstaða | N | Breyting | Landið | N | Mismunur |
|---|------------|------|----------|--------|----------|----------|
| 3.1. Starfsandi | 4,8 | 50 | - | 5,4 | 1.517 | -0,6* |
| 3.2. Ánægja með vinnuaðstöðu | 6,4 | 49 | - | 5,0 | 1.480 | 1,4* |
| 3.3. Stuðningur frá samstarfsfólki | 5,3 | 48 | - | 5,3 | 1.510 | 0,0 |
| 3.4. Stuðningur við nýsköpun | 5,1 | 48 | - | 5,2 | 1.507 | -0,1 |
| 3.5. Mismunur | 4,1 | 48 | - | 4,8 | 1.507 | -0,7* |
| 3.6. Einelti (þú) | 4,2% | 2/48 | - | 3,8% | 57/1501 | 0,4% |
| 3.7. Einelti (annar en þú) | 8,3% | 4/48 | - | 9,6% | 143/1487 | -1,3% |
| 3.8. Einelti (séð 2 eða fleiri lagða í einelti) | 4,2% | 2/48 | - | 3,8% | 57/1487 | 0,4% |

Í matsþættinum um vinnustaðinn eru svör starfsmanna grunnskólastigs marktækt undir í starfsanda en marktækt yfir í ánægju með vinnuaðstöðu og mismunur.

Stjórnun

| Matsþættir ↑ ↓ | Niðurstaða | N | Breyting | Landið | N | Mismunur |
|-------------------------------------|------------|----|----------|--------|-------|----------|
| 4.1. Stuðningur frá næsta yfirmanni | 4,3 | 48 | - | 5,3 | 1.481 | -1,0* |
| 4.2. Sanngjörn forysta | 4,2 | 48 | - | 5,3 | 1.476 | -1,1* |
| 4.3. Valdeflandi forysta | 4,6 | 48 | - | 5,1 | 1.460 | -0,5* |
| 4.4. Ræktun mannaúðs | 4,7 | 48 | - | 5,3 | 1.493 | -0,6* |

Í matspættinum um stjórnun eru svör starfsmanna á grunnskólastigi marktækt undir miðað við starfsmenn grunnskóla á landsvísu.

Kennarar - kennarastarfið

| Matspættir ↑ ↓ | Niðurstaða | N | Breyting | Landið | N | Mismunur |
|---|------------|-------|----------|----------|---------|----------|
| 5.1. Ánægja með kennarastarfið | 5,8 | 24 | - | 5,0 | 869 | 0,8* |
| 5.2. Trú kennara skólans á eigin getu | 4,5 | 24 | - | 5,0 | 857 | -0,5 |
| 5.3. Upplýsingamiðlun til foreldra | 5,5 | 22 | - | 5,0 | 776 | 0,5 |
| 5.4. Áætlaður meðaltími í heimavinnu nemenda á viku | 50,0 mín | 21 | - | 41,2 mín | 734 | 8,8 mín |
| 5.5. Undirbúningur kennslu í skólanum | 62,5% | 15/24 | - | 69,3% | 611/882 | -6,8% |
| 5.6. Einstaklingsmiðuð kennsla | 26,1% | 6/23 | - | 55,5% | 462/832 | -29,4%* |
| 5.7. Áhersla kennara á námsmat með prófum | 19,0% | 4/21 | - | 13,5% | 108/798 | 5,5% |
| 5.8. Áhersla kennara á námsmat með öðru en prófum | 82,6% | 19/23 | - | 78,4% | 673/858 | 4,2% |

Í matspættinum um kennarastarfið kemur fram almenn ánægju í svörum kennara með kennarastarfið. Einstaklingsmiðuð kennsla er marktækt minni en á landsvísu.

Kennarar – starfsumhverfi kennara

| Matsþættir ↑ ↓ | Niðurstaða | N | Breyting | Landið | N | Mismunur |
|---|------------|----|----------|--------|-----|----------|
| 6.1. Stuðningur við kennara vegna nem. með námserfiðleika | 5,5 | 21 | ↓ | 5,4 | 765 | 0,1 |
| 6.2. Stuðningur við kennara vegna hegðunarörðugleika nem. | 5,6 | 22 | - | 5,4 | 755 | 0,2 |
| 6.3. Faglegur stuðningur skólastjóra við kennara | 5,0 | 24 | - | 5,0 | 846 | 0,0 |
| 6.4. Samvinna um kennslu | 6,3 | 22 | - | 5,4 | 752 | 0,9* |

Kennarar eru almennt ánægðir með starfsumhverfi sitt og eru markvisst meira í samvinnu um kennslu en á landsvísu.

5 Samtöl

Hér er gerð grein fyrir foreldrasamtölum og starfsmannasamtölum.

5.1 Foreldrasamtöl

Að hausti átti að halda fund með foreldrum í árganginum. En vegna takmarkana þá tókst ekki að halda þann fund. Kennarar útbjuggu kynningar í glæruformi og myndbönd til að kynna starfið sem sent var til foreldra. Í janúar voru foreldafundir haldnir í rafrænu formi sem tókst einstaklega vel og foreldrar almennt mjög ánægðir með.

5.2 Starfsmannasamtöl

Starfsmannasamtöl fóru fram í mars. Skólastjórnendur ræddu við alla starfsmenn um starfið, líðan og hlutverk þeirra á næsta skólaári og unnu úr gögnum sem starfsmenn fylltu út á rafrænan máta.

5.3 Vinnustaðgreining Reykjanesbæjar

Í ár lagði Reykjanesbær fyrir könnun sem beindist að því að kanna viðhorf og líðan starfsmanna í þeim tilgangi að gera Reykjanesbæ að enn betri vinnustað. Allir starfsmenn skólans fengu boð um þátttöku og voru niðurstöður kynntar á starfsmannafundi. Farið var vel yfir alla þætti og sérstaklega hugað að þeim sem má bæta. Þeir þættir sem sérstaklega þurfti að huga að snúa að miðlun upplýsinga, starfsanda og mat á árangri. Farið var með starfsmannahópinum í SVÓT greiningu á þessum þáttum og í kjölfarið unnin aðgerðaráætlun.



Starfsmenn settu inn orð sem þeim fannst lýsa vinnustaðnum best. Stærstu orðin á myndinni voru nefnd oftast en þau sem eru yst og minnst voru nefnd einu sinni.

Hvað er vel gert

3 hæstu meðaltölin



Hvað má bæta

3 lægstu meðaltölin



Starfsmenn Stapaskóla eru sammála því að þeir veita góða þjónustu í starfi sínu. Þar á eftir voru sterkustu þættirnir að starfsmenn á vinnustaðnum vinni að sameiginlegu markmiði og að starfsmenn hafi jöfn tækifæri.

Þeir þættir sem voru lægstir varða upplýsingar til starfsmanna til að vinna starfið sitt vel. Næst á eftir voru sóttvarnir og ráðstafanir er varðar Covid – 19 og að lokum var lægst þekking starfsmanna á stefnu Reykjanesbæjar.

6 Málþing - Uppgjör teymiskennslu

Á vordögum var Málþing Stapaskóla haldið þar sem teymiskennsla vetrarins var gerð upp. Þar var Ingvar Sigurgeirsson með erindi og samantekt auk þess sem kennarateymin kynntu eitt til tvö verkefni frá vetrinum í anda teymiskennslu og samþættingar, bæði á leik- og grunnskólastigi. Auk þess var starfsfólkinu blandað í litla vinnuhópa þar sem litið var yfir skólaárið, tekið saman það sem heppnaðist vel, farið yfir það sem betur mætti fara og horft til framtíðar.

Hér að neðan má sjá niðurstöður vinnunnar.

| Hver er staða teymiskennslunnar? Hvað hefur gengið vel? | Helstu kostir teymiskennslu / samstarfs? |
|---|--|
| <p>Staðan:</p> <ul style="list-style-type: none">• Sveigjanleiki• Jákvætt hugarfar• Samvinna• Hugmyndaauðgi• Áhugi• Hjálpsemi• Lausnamiðun• Fjölbreytni í vinnulagi• Samstaða• Samvinna• Stuðningur• Hvatning• Metnaður• Sköpun• Samþætting námsgreina• Fjölbreytni í námi nemenda <p>Gerum vel:</p> <ul style="list-style-type: none">• Hugsum í lausnum• Hjálpumst að• Fjölbreyttir kennsluhættir• Hagur nemenda í fyrirrúmi• Allir fá að hafa áhrif• Nútímaleg• Sveigjanleg | <p>Kostir teymiskennslunnar:</p> <ul style="list-style-type: none">• Styrkleikar allra nýtast• Fjölbreyttara skólastarf• Reynslumeiri deila með reynsluminni• Mikill jafningjastuðningur• Meiri fagleg umræða• Samábyrgð• Samvinna• Skemmtilegra skólastarf• Fleiri hugmyndir til að vinna með• Meiri öruggi - Ert alltaf með einhvern með þér• Fjölbreyttari sýn á skólastarfið• Stuðningur í erfiðum nemendamálum• Lærdómsríkara - Lærum af hvort öðru í daglegu starfi• Maður þarf að tileinka sér nýja hluti - starfsþróun• Allir njóta sín á sínum forsendum• Nemendur hafa fleiri til að leita til• Aukið samstarf á milli nemenda• Kennarar kynnast fleiri nemendum |

| | |
|---|--|
| <ul style="list-style-type: none"> • Úrræðagóð • Jákvætt hugarfar • Gleði og ánægja á vinnustað • Jafningastuðningur | |
| Helstu hindranir og áskoranir | Hvað má betur fara? Hvað vantar? Bjargir? |
| <p>Hverjar eru helstu hindranir og áskoranir?</p> <ul style="list-style-type: none"> • Heimsfaraldurinn í vetur - erfiðara að samþætta kennslu á milli árganga vegna fjöldatakmarkana • Skólahúsnæðið ekki tilbúið í byrjun árs • Getur verið erfitt að kenna með andstæðu sinni - Þarf að gefa sér tíma til að finna taktinn í samstarfinu • Tæknin - Allir aðilar í teyminu ekki endilega með sömu þekkingu á tækninni • Veikindi samstarfsfólk innan teymis • Of miklar málamiðlanir - Getur farið mikill tími í samningaviðræður • Breytingar á starfmannahópnum • Ósamstaða á meðal starfsmanna • Neikvæðni hjá teymisfélaga | <p>Hvað má betur fara:</p> <ul style="list-style-type: none"> • Aukið samtal á milli kennarar og stuðningsfulltrúa • Skilgreina betur hlutverk stoðþjónustu í kennsluteymum • Getur verið krefjandi að vera í mörgum kennsluteymum og átta sig á hlutverki sínu í hverju þeirra • Allir þurfa að finna að þeir tilheyri teymi, bæði kennarar, stoðþjónusta og stuðningsfulltrúar • Meiri yfirsýn yfir vinnu í teymum • Fjölbreyttari námsgöng, hlutbundin gögn til að vinna með á yngsta stig |
| Hver eru helstu sóknarfærin? | Horft til framtíðar - Skólastarfið eftir 5 ár, hvernig viljum við sjá það? |
| <p>Sóknarfæri:</p> <ul style="list-style-type: none"> • Erum brautryðjendur, að skapa eitthvað nýtt og frumlegt • Þurfum að passa upp á starfsþróun, megum ekki staðna • Halda áfram að vera frumleg og hugmyndarík • Fleiri teymi þvert á árganga • Aukið samstarfa á milli skólastiga - leikskóli og grunnskóli | <p>Skólastarfið eftir 5 ár:</p> <ul style="list-style-type: none"> • Fjölbreytileiki og sveigjanleiki í fyrirrúmi • Fyrirmynd annarra skóla - Leiðandi í skólasamfélaginu • Brautryðjendur í teymiskennslu • Aðbúnaður til fyrirmyndar • Nýsköpun |

- | | |
|---|---|
| <ul style="list-style-type: none"> • Meiri teymisvinna innan árganga sem deila saman tvenndum • Nýsköpun og tækni • Aukin samþætting námsgreina • Nútímalegir kennsluhættir • Nýta alla starfsmenn í þátttöku og þekkingarmiðlun • Ekkert fastmótað - Engar hefðir • Byggingin sjálf - Látum hana vinna með okkur • Vinna meira og betur með Uppeldi til ábyrgðar | <ul style="list-style-type: none"> • Meiri samvinna þvert á árganga • Þróunarstarf - Að við séum alltaf að bæta okkur • Skapandi og skemmtilegt skólastarf • Árlegar menntabúðir • Jafningjafræðsla • Fjölbreytt hæfniviðmið • Skólastarf í fremstu röð • Aukin tengsl við nær samfélag og atvinnulíf • Virkt foreldrasamfélag • Metnaðarfull teymiskennsla • Samþætting námsgreina - Enn öflugra en nú • Góður starfsandi • Blómstrandi |
|---|---|

Það var ánægjulegt að sjá alla fjölbreytnina í skólastarfinu og hvernig teymiskennslan fer vel af stað. Má með sanni segja að gróska, fjölbreytni, sköpun og samvinna einkenni skólastarf Stapaskóla. Teymin eru að þróa skólastarfið í anda teymiskennslu, með áherslu á samþættingu námsgreina, með hringekjum og með aldursblönduðu flæði í smiðjum þar sem nemendur fá að njóta sín. Starfsfólkið leggur sig fram um að skapa umhverfi þar sem nemendur fá að blómstra. Sömuleiðis ánægjulegt að sjá að starfsmenn sjá styrkleika sína og þau tækifæri sem Stapaskóli og okkar þróunarstarf býður upp á. Það er mikilvægt er að vera dugleg að endurmeta og rýna í starfið og sjálfan sig jafnt og þétt yfir skólaárið. Lykillinn að góðu skólastarfi og vellíðan er að huga vel að heilsu sinni og að vera dugleg að leita ráða.

7 Framkvæmdamat

| Viðburðir: | Hverjir mátu: | Mat og það sem má betur fara: |
|--|---------------------------|--|
| Skólasetning | Stjórnendur og starfsmenn | Skólasetning var fjórskipt og fór fram 25. ágúst. Að þessu sinni var óskað eftir því að foreldrar myndu ekki koma með börnum sínum á skólasetninguna, nema með börnum sem voru að byrja í 1. bekk, þar voru að hámarki tveir aðstandendur á barn vegna samkomutakmarkana. Nemendum var afhent rós í tilefni af fyrsta skóladegi þeirra í grunnskóla. Skólasetning hjá 1. – 4. bekk fór fram í nýbyggingu Stapaskóla. Skólasetning hjá 5. og 6. bekk fór fram í Stapahöll (bráðabirgðahúsnæði Stapaskóla). Skólasetning hjá 7. – 9. bekk fór fram upp á Keili – Ásbrú. |
| Ólympíuhlaup ÍSÍ | Allir starfsmenn | Hlaupið gekk mjög vel og var almenn ánægja með framkvæmd, bæði hjá nemendum og starfsfólki. |
| Hátíðarsöngstund og jólasamvera | Allir starfsmenn | Í desember höfðu nemendur gert ýmislegt til eftirbreytni þó svo að hann hafi verið öðruvísi en áður. Nemendur skreyttu skólann, bjuggu til jólakort, skreyttu jólaglugga í tvenndum, bjuggu til og skreyttu jólatré í aðventugarðinum. Borðuðu saman hátíðarmat. Á grunnskólastigi sýndu nemendur hvort öðru skemmtiatriði á jólaskemmtun á rafrænan hátt og áttu gleðilega stund á litlu jólunum þar sem bekkjarfélagar skiptust á pökkum og borðuðu góðgæti. Á leikskólastigi var hátíðarsöngstund undir stjórn tónlistarkennara Stapaskóla. |
| Öskudagur | Allir starfsmenn | Öskudagurinn var haldinn hátíðlegur, nemendur og starfsfólk mættu í búningum og gerðu sér glaðan dag þar sem árgangar og stigin skelltu í uppbot og stöðvavinnu. Nemendur á leikskólastigi slógu köttinn úr tunnunni og fengu snakk í skálar. |
| Árshátíð skólans | Allir starfsmenn | Árshátíð Stapaskóla var að þessu sinni þrískipt. Yngsta stig, miðstig og elsta stig héldu sína árshátíð saman inn á sal skólans, miðvikudaginn 14. apríl. Að þessu sinni |

| | | |
|-------------------|------------------|--|
| | | <p>var ekki hægt að bjóða foreldrum eða öðrum aðstandendum til okkar vegna sóttvarnaraðgerða en öll atriðin voru tekin upp og myndbönd búin til sem voru send til foreldra. Nemendur sýndu fjölbreytt og glæsileg atriði með leik, söng og dansi ásamt því að leiklistarval skólans sýndi afrakstur vetrarins en þau tóku stutt sýnishorn úr leikritinu Alladín sem þau höfðu verið að æfa um veturinn.</p> |
| Þema í maí | Allir starfsmenn | <p>Þemadagar fóru fram 1. – 4. júní. Þema dagana voru hetjur og voru nemendum skipt upp í hópa þvert á skólann þar sem allir grunnskólanemendur og nemendur í elstu deild leikskólans tóku þátt og unnu saman í ýmiskonar smiðjum tengdum íþróttum og listum. Haldnir voru hetjuleikar þar sem liðin kepptu í fjölbreyttum áskorunum og þrautum og hvöttu hvort annað áfram. Þemadögum lauk með skertum skóladegi nemenda þar sem þeir gengu um skólann og skoðuðu þemadagaverk hvors annars. Þá voru úrslit hetjuleikana tilkynnt og viðurkenningar veittar frá öllum smiðjum. Almenn ánægja var með þemadagana bæði hjá starfsfólki og nemendum, þó starfsmenn hefðu viljað lengri tíma í hverri smiðju og einn auka dag til að dreifa betur úr vinnunni, en þetta var mjög mikil keyrsla og náðu ekki allir hópar að ljúka við sín verkefni. Kennara kalla einnig eftir umsjónakennara degi eftir þemadagana, til að vinna úr sýningunni og koma verkefnum nemendanna til þeirra. Kennarar óskuðu einnig eftir að þemadagar væru í kringum páska.</p> |
| Vorhátíð | Allir starfsmenn | <p>Vorhátíð Stapaskóla var haldin mánudaginn 7. júní þar sem allir grunnskólanemendur og nemendur í elstu deild leikskólans tóku þátt. Á vorhátíðinni voru árgangakeppnir þar sem keppt var í mismunandi þrautum og hafði hver árgangur valið sér sinn lit til þess að einkenna sig á hátíðinni. Nemendur í 3. – 6. og 8. bekk báru sigur úr bitum hver í sínum flokki og hlutu farandsbikar að launum. Eftir þrautakeppnina mætti Dans Afrika Iceland og kenndi nemendum og starfsfólki afró dansa á skólalóðinni. Þegar því var lokið mætti Friðrik Dór á svið og söng og skemmti krökkunum. Að lokinni dagskrá fengu allir krakkar pylsur og svala áður en þau fóru heim.</p> |

| | | |
|---|--|---|
| Skólaslit | Allir starfsmenn | Skólaslit voru með óhefðbundnu sniði annað árið í röð vegna Covid-19. Nemendum var tvískipti, 2., 4.- 6. og 8. bekkur mættu kl. 9:00 og 1., 3., 5., 7. og 9. bekkur mættu kl. 10:00. Upptaka af ræðu skólastjóra var sýnd á skjá í hverri kennslutvennd fyrir sig. Að því loknu lásu kennarar hrósskjöl nemenda, afhentu þeim vitnisburð og kvöddu. Ekki var tekið á móti foreldrum að þessu sinni. Stjórnendur gengu á milli rýma. |
| Brúum bilið | Stjórnendur og þeir sem koma að verkefninu | Almenn ánægja var með verkefnið sem mun halda áfram að þróast næsta skólaár. Covid – 19 hafði áhrif á samstarfið og voru grunnskólaheimsóknir ekki jafn margar og áætlað var með Akurskóla, Holti og Akri. Nemendur leikskólastigs Stapaskóla komu í nýbyggingu í íþróttir og smiðjur og nokkrum sinnum í heimsókn í 1. bekk. Kynningarfundur fyrir foreldra nýrra nemenda á bæði leik- og grunnskólastigi var haldin um miðjan júní. Aðrir leikskólar í Reykjanesbæ fengu boð um að koma í heimsókn og skoða skólann með tilvonandi nemendum Stapaskóla. Margar fjölskyldur nýttu sér það og komu börnin þá í fylgd með foreldrum og deildarstjóri yngra stigs sýndi skólabygginguna og sagði frá helstu atriðum. Kennararnir velta fyrir sér hvort við ættum að einblína meira á samvinnu með leikskólastigi Stapaskóla fremur en með Akurskóla, Holti og Akri. |
| Samtalsdagur í september | Kennarar | Ekki var samtalsdagur í september á þessu skólaári vegna covid-19. |
| Samtalsdagur í janúar | Kennarar | Samtöl voru höfð í gegnum fjarfundabúnað, notast var við Teams. Mikil ánægja með þetta fyrirkomulag hjá öllum. Rætt um að í framtíðinni væri hægt að bjóða foreldrum að funda með kennurum með þessum hætti ef þeir komast ekki í skólann af einhverjum ástæðum. Halda samtalsdegi óbreyttum. |
| Lestrarsprettur í október og febrúar | Kennarar | Hver árangur hafði sinn lestrarsprett. Fjölbreytt og skemmtileg verkefni prýddu veggj skólastofu hvers árgangs. |
| Dagur íslenskrar tungu | Kennarar | Nemendur á grunnskólastigi bjuggu til atriði sem voru tekin upp og send heim til foreldra eða birt á árgangasiðum hvers og eins. Gert með þessum hætti vegna Covid-19. Elstu nemendur á leikskólastigi hittust í fjarfundabúnaði ásamt leikskólanum Holti og Akri og 1. bekkjum í Stapa- og Akurskóla. Nemendur hlustuðu á Bergrúnu Írisi rithöfund lesa úr bókum sínum. Venjulega er þessi hátíð á sal |

| | | |
|--------------------------------|--|--|
| | | skólans sem er gott og ánægjulegt fyrirkomulag. Smásögur, ljóð og ljóðgerð mættu hafa aukið vægi á þessum viðburði. |
| Þorrapema | Kennarar 1. bekk | Féll niður í ár vegna Covid-19. |
| Stóra upplestrarkeppnin | Skólastjóri, aðstoðarskólastjóri eldra stigs og deildarstjóri eldra stigs. | Keppnin gekk vel og var almenn ánægja með framkvæmd og ásýnd keppinnar. Undirbúningur hófst formlega á Degi íslenskrar tungu 16. nóvember. Nemendur fluttu ljóð sem þeir völdu sjálfir og brot úr sögu sem kennararnir völdu. Tveir nemendur komust áfram í lokakeppnina sem haldin er á Reykjanesi. Dómarar í skólakeppninni í ár voru Brynhildur Sigurðardóttir, kennari, Guðný Karlsdóttir, aðstoðarskólastjóri Njarðvíkurskóla, og Haraldur Axel Einarsson, grunnskólafulltrúi Reykjanesbæjar. Allir nemendur í Upplestrarkeppninni fengu viðurkenningu fyrir þátttökuna. Ekki var hægt að bjóða foreldrum á viðburðinn vegna samkomutakmarkana í tengslum við Covid-19. |
| Litla upplestrarhátíðin | Deildarstjóri yngsta stigs | Hátíðin var haldin í lok apríl og gekk vel. Allir nemendur árgangsins tóku þátt og voru búnir að vera duglegir að æfa sig frá Degi íslenskrar tungu 16. nóvember. Nemendur fluttu margskonar texta, bæði ljóð og sögur og lásu ýmist einstaklingslega eða sem hluti af hóplestri. Á milli upplestrar flutti nemandi úr árganginum tónlistaratriði. Ekki var hægt að bjóða foreldrum á viðburðinn en dagskráin var tekin upp og gerð foreldrum aðgengileg. 3. bekkur fylgdist með. |

8 Umbótaáætlun

Á grunni þessarar sjálfsmatsskýrslu er unnin áætlun um aðgerðir og umbætur til þriggja ára. Sú áætlun verður gerð aðgengileg á heimasíðu skólans og kynnt starfsfólki að hausti 2021.

9 Lokaorð

Sjálfsmat skóla er viðfangsefni sem er viðvarandi og stöðugt allt skólaárið. Í þessari skýrslu hefur verið gerð ítarleg grein fyrir ýmsum þáttum í skólastarfinu, mati á þeim og tillögum til úrbóta þar sem við á. Vinna við matið á að nýtast öllum starfsmönnum skólans til að bæta starfið, leggja línurnar fyrir næsta skólaár og gera gott starf enn betra.

Reykjanesbær, júní 2021

Gróa Axelsdóttir, skólastjóri

Heiða Mjöll Brynjarsdóttir, aðstoðarskólastjóri

Jón Haukur Hafsteinsson, aðstoðarskólastjóri